



強化社會安全網計畫2.0

衛生福利部、內政部、法務部
原住民族委員會、教育部、勞動部、
數位發展部、國家通訊傳播委員會

114年12月4日

1.1 強化社會安全網計畫第一、二期推動重點

「強化社會安全網計畫」第一期 (107年至109年)

保護案件漸增

隨機殺人案件頻傳

自殺人數未明顯下降

- ◆服務人力不足
- ◆整合性不佳

- ◆預防性不彰
- ◆可近性不高

- ◆防護性不全
- ◆積極性不夠

策略一、布建社會福利服務中心整合社會救助與福利服務

策略二、整合保護性服務與高風險家庭服務

策略三、整合加害人合併精神疾病與自殺防治服務

策略四、整合跨部會服務體系

「強化社會安全網計畫」第二期 (110年至114年)

- ◆人力及服務資源不足
- ◆跨網絡轉銜機制待強化

- ◆公私協力待強化
- ◆縣市財政負擔重

重點一、補強社區精神衛生體系與社區支持服務

重點二、加強司法精神醫療服務

重點三、強化跨體系、跨專業與公私協力服務

重點四、持續拓展社福中心資源與保護服務

重點五、強化人力進用及專業久任

1.2 社安網2.0面臨挑戰與因應對策

服務對象擴大納入**獨居老人**、**新手父母**、**近貧人口**
拓展初級預防服務量能，提升社區支持與韌性



初級預防面向待擴充

落實各級社會安全網絡常態化，
深化跨部會合作機制



跨網絡合作待常態化

提升心理健康**資源可近性**
優化精神病人風險預警機制



服務量能不均或不足

公私協力優化服務機制
科技導入提升服務效能



服務輸送品質待提升

優化社安網通報機制

建構數位性別暴力防治網，完善服務與轉銜



家外兒保事件激增

改善社工**薪資與工作條件**
提供跨領域專業培訓



專業人員退出率高



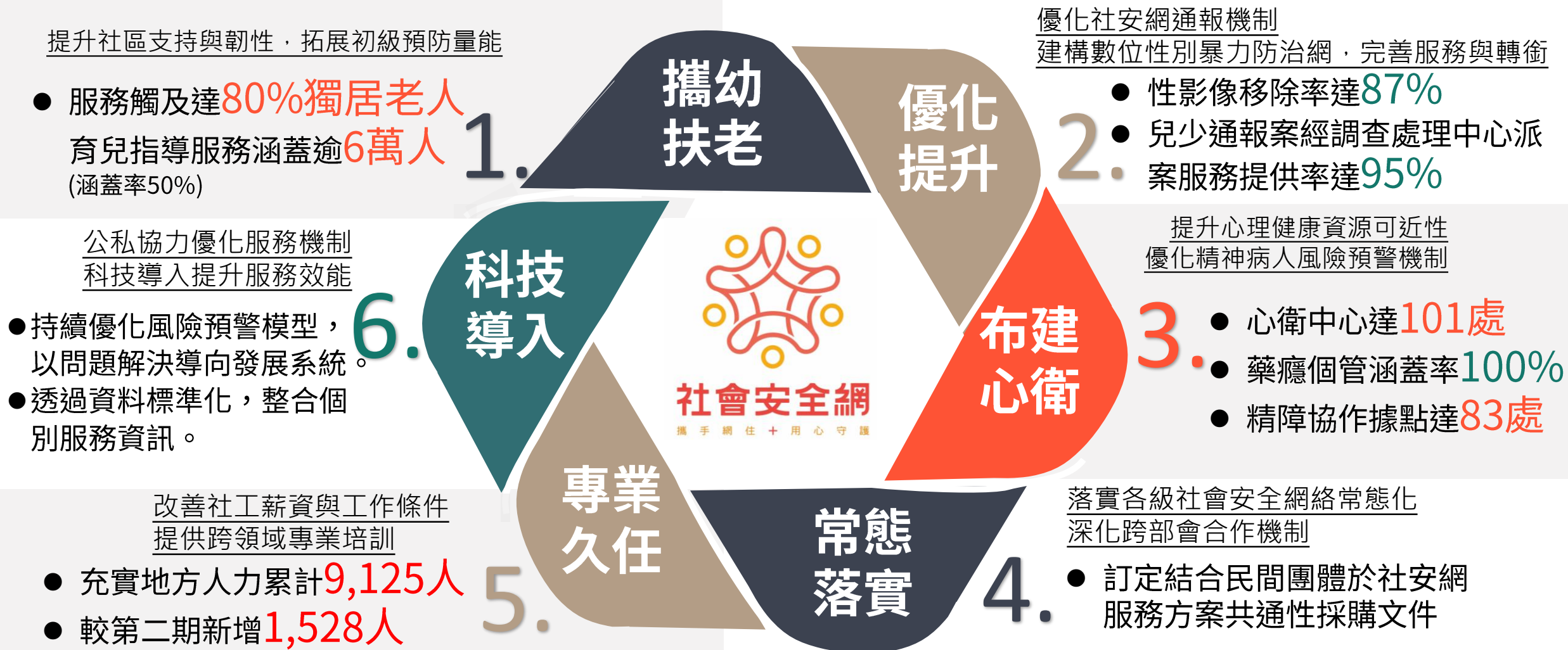
2.1 社安網2.0核心價值與目標

國家希望工程

擴大社會投資，對社區及家庭提升支持與韌性



2.2 六大策略與預期目標



2.3.1 策略1、攜幼扶老

提升社區支持與韌性

拓展初級預防量能

5年近23億元

擴大育兒指導服務

整合社、衛政多元管道
主動提供資訊
鼓勵新手父母使用

社政

- 育兒津貼申請表加註申請欄位，提供家長申請育兒指導服務

醫療轉介

- 幼兒專責醫師
- 生育健康、新生兒與嬰幼兒健康、周產期高風險孕產婦(兒)追蹤關懷

社福轉介

- 脆弱家庭 • 身心障礙者家庭
- 危機家庭 • 未滿20歲父或母



2年62億元

提升獨老服務觸及率

輔導/督導縣市全面普查
跨部會合作與公私協力
發展數位作業平台

普查

- 內政部民政、戶政體系合作
- 擴大政策宣導
- 116年前完成70萬獨老訪視

公私協力

- 推動3大服務，含關懷服務、餐飲服務、緊急救援服務
- 發展送餐服務及落實應變機制

數位協作

- 掌握獨老大數據
- 系統串接發掘潛在服務對象
- 智慧預警，落實關懷
- 提供緊急協助

2.3.1 策略**1**、攜幼扶老

提升社區支持與韌性

拓展初級預防量能

積極推動脫貧措施 擴大照顧近貧人口

提升脫貧社工專業能力

1. 擴增**專責社工**人力，推動專業培訓與督導。
2. 導入「**家庭為中心**」與「**財務社會工作**」模式，協助家庭訂定**自立脫貧計畫**。

擴大兒少教育帳戶參與

1. 鼓勵低收、中低收家庭為兒少開立**教育發展帳戶**並定期儲蓄。
2. 社工追蹤輔導未定期存款家庭，面訪率達50%以上，培育人力與社會資本。

社勞聯合促進就業

1. 建立社政與勞政合作機制，共同提供**就業輔導**。
2. 排除托育照顧等就業障礙，結合就業促進措施，穩定家庭收入。

擴充多元實物給付

1. 擴充**實物銀行據點**、整合公私物資資源，提高物資調度效率。
2. 運用食物券、待用餐等多元給付，深入社區主動發掘脆弱家庭。

強化急難紓困機制

1. **強化社安網跨領域單位轉介**，透過社工評估核予補助。
2. 持續優化急難紓困申請作業，照顧有急難需求民眾。

2.3.2 策略**2**、優化提升

優化社安網通報機制
建構數位性別暴力防治網，完善服務與轉銜

01

● 優化社會安全網通報機制

02

● 建構數位性別暴力防治安全網

03

● 完善服務機制與轉銜

2.3.3 策略3、布建心衛

提升心理健康資源可近性
優化精神病人照護



普資源

- 提升心理健康可近性
- 落實三級預防策略

擴服務



- 推動前端預防工作
- 強化高風險個案管理



增效能

- 運用科技強化資訊照護效能
- 強化網絡連結,服務無縫銜接

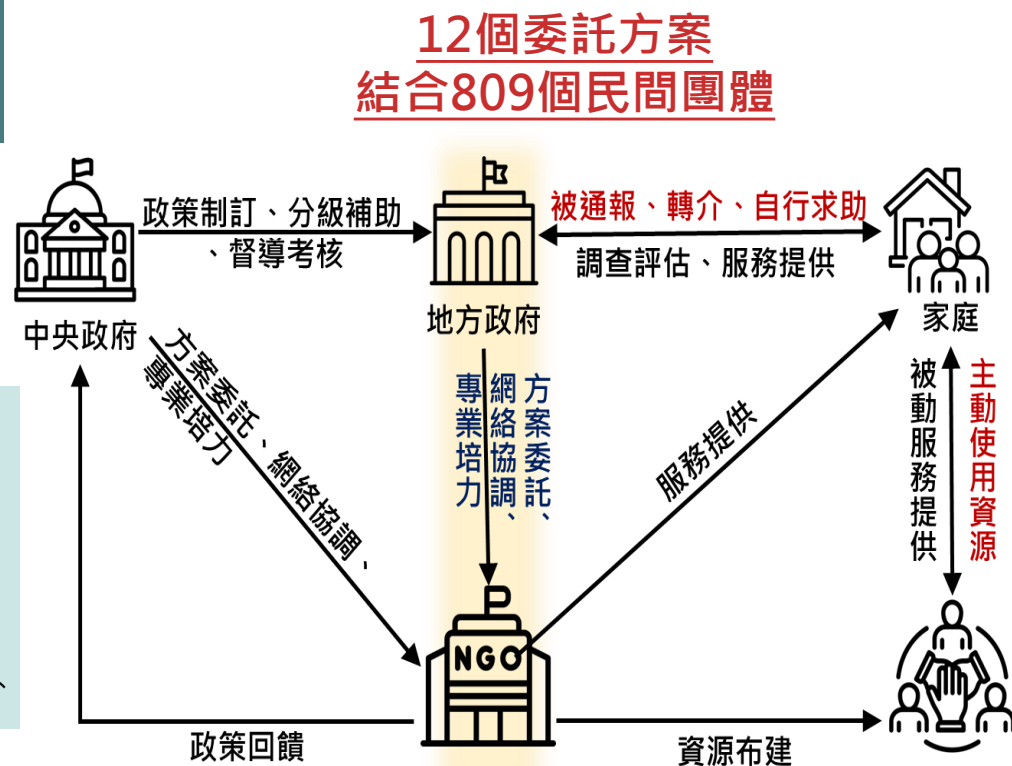
留人才



- 合理調整薪資待遇與風險工作費
- 提供友善工作環境

2.3.4 策略4、常態落實

落實各級社會安全網絡常態化
深化跨部會合作機制



2.3.5 策略5、專業久任

改善社工薪資與工作條件
提供跨領域專業培訓

社工專業人力進用久任 3 主軸

專業培育

- 擴大進用助理
- 強化社工專業培育與實務連結
- 層級式教育訓練

福利待遇

- 再調升公部門社工薪點
- 再調升民間社工年資加給
- 鼓勵資深社工晉階

多元支持

- 強化督導支持
- 保障執業安全
- 跨網絡合作支持

2.3.6 策略6、科技導入

公私協力優化服務機制
科技導入提升服務效能

推動資料治理，提升跨網絡合作與服務輸送

建構社政資料治理



建構社政體系資料標準 (TWCDI-Social)

- 訂定資料欄位標準定義
- 整合資訊系統架構



建置社政體系大語言模型 (Large Language Model)

- 建立非結構化資料之標準結構及轉換機制
- 發展大數據整理、分析與應用



建置社政體系大數據資料平臺 (資料庫)

- 提供資料中介平台，提升運算效能
- 建立資料串接管道，提升安全性、效能



發展創價AI應用系統

- 建構家庭歸戶系統、風險預警模型、智慧決策等應用
- 依應用功能需求於個別服務資訊系統或資料平臺發展多元AI應用

現行資訊系統與優化與應用



精進系統

- 優化服務工具與表單
- 完善服務資料資訊化
- 以最低程度收集最完整資料



強化模型

- 發展、優化預警模型
- 開發家庭歸戶相關應用

2.4 社安網2.0推動亮點

擴對象

新增
服務

15萬人

5年
累計

- 對**新手父母**提供育兒指導服務
- 對**近貧人口**提供實物給付服務
- 對**獨居老人**提供關懷訪視服務
- 擴大對**性別暴力受害者**提供多元服務

觸及率80%

拓據點

布建
資源

710處

- 布建社區心理衛生中心至**101處**
- 布建精神障礙協作模式據點至**83處**
- 擴增實物銀行據點至**368處**
- 布建社會福利服務中心至**158處**

留人才

補助
地方

9,125人

- 專業培育：精進**層級式教育訓練**
- 福利待遇：調整**薪資待遇**
- 多元支持：強化**督導制度**、保障**執業安全**
- 學用合一：擴大**兼職助理**、強化與**學校合作**

增效能

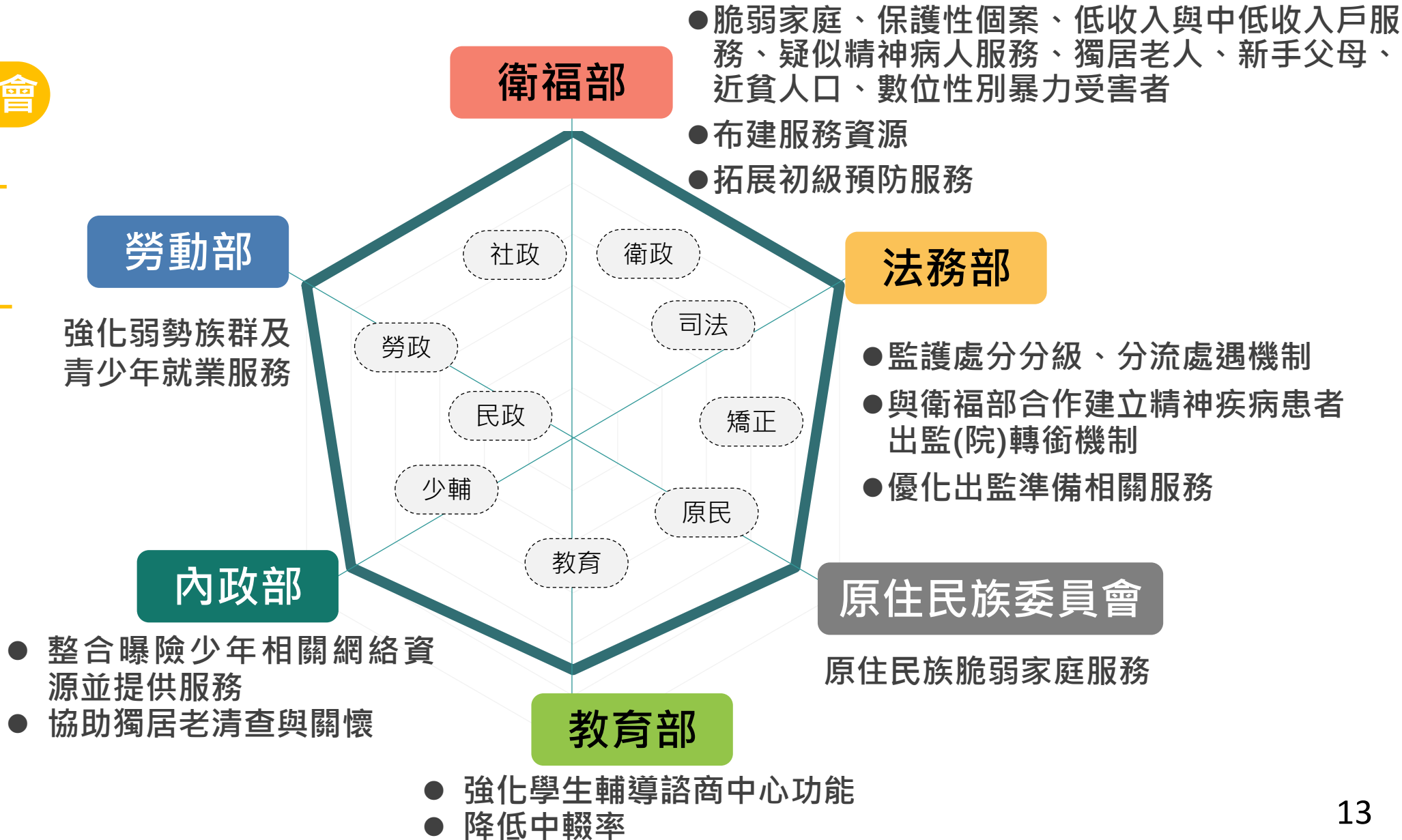
- 精進個案資訊系統功能
- 發展及優化**風險預警模型**
- 發展**本土化**、**創新服務方法與工具**
- 建立**因地制宜服務模式**

3.1 強化跨部會合作

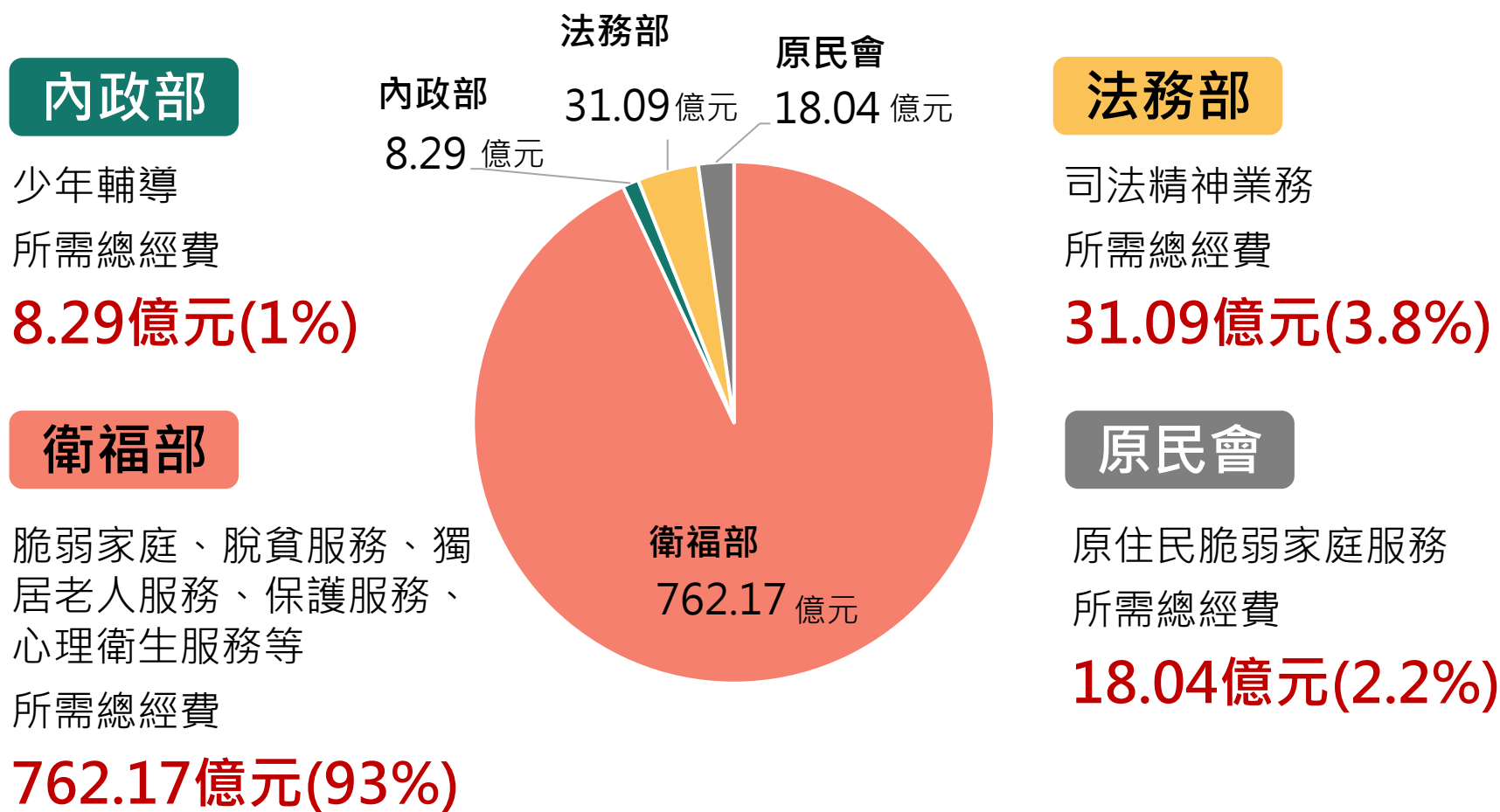


新增協力部會

- 數位發展部
- 國家傳播通訊委員會

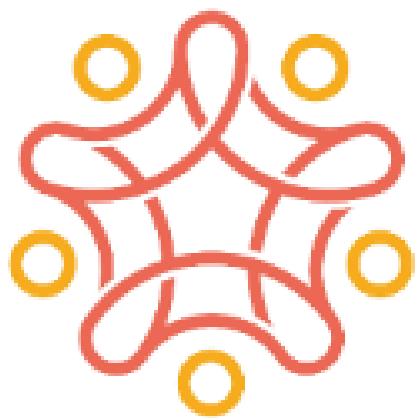


3.2 5年總經費819.6億元(含地方負擔)



3.3 社安網第一、二期計畫 vs 社安網2.0

	第一、二期計畫(107-114年)	社安網2.0(115-119年)
服務對象	1.脆弱家庭 2.低收入戶、中低收入戶 3.偏差少年 4.疑似精神疾病者 5.保護服務對象	1.脆弱家庭 2.低收入戶、中低收入戶 3.偏差少年 4.疑似精神疾病者 5.保護服務對象 6.獨居老人 7.新手父母 8.近貧人口 9.遭受性影像暴力者
經費	近480億元	819.6億元
補助地方推動計畫	部分依財力分級補助	均採依財力等級補助
充實人力	7,597人	9,125人(+1,528人)
執行策略	1.擴增家庭服務資源，提供可近性服務 2.優化保護服務輸送，提升風險管控 3.強化精神疾病及自殺防治服務，精進前端預防及危機處理 4.強化部會網絡資源布建，拓展公私協力	1.攜幼扶老：提升社區支持與韌性，拓展初級預防服務 2.常態落實：落實各級社會安全網絡常態化，深化跨部會合作機制 3.科技導入：公私協力優化服務機制，科技導入提升服務效能 4.專業久任：改善社工薪資與工作條件，提供跨領域專業培訓 5.優化提升：優化社會安全網通報機制，建構數位性別暴力防治安全網，完善服務機制與轉銜 6.布建心衛：提升心理健康資源可近性，優化精神病人照護服務



社會安全網

攜手網住 + 用心守護

附錄1、社安網2.0推動策略及細部工作項目(1/2)

黃底項目表示新增

推動策略	工作項目	子工作項目	主辦單位	協辦機關
策略一、 攜幼扶老	1. 提升社區支持與韌性 2. 拓展初級預防	1. 發掘與關懷獨居老人：強化社區鄰里網絡落實訪視，主動識別並協助潛在獨居長者。 2. 拓展育兒指導服務對象：強化兒童照顧支持服務，主動發掘有育兒困難之新生兒家庭，提供親職諮詢、到宅指導。 3. 多元發展脫貧服務方法與提升服務量能：深化社勞聯合服務機制，結合在地資源提升就業與財務管理輔導，並擴充實物給付服務，照顧低/中低收入戶及近貧家庭。 4. 深化脆弱家庭支持服務：加強發掘社區潛在脆弱家庭，提升服務綜效。	衛福部	內政部 (民政司) 原民會 勞動部
策略二、 優化提升	1. 優化社會安全網通報機制 2. 建構數位性別暴力防治安全網	1. 提升通報、調查、處遇流程，確保個案即時獲得協助；並從落實分級處遇、導入科技、公私協力等三面向提升服務品質。 2. 透過通報調查處理中心提升派案效能，並提升保護服務品質。 3. 落實並精進性影像移除下架處理機制。 4. 建立跨部會性別暴力防治調查研究中心。 5. 充實及完備性暴力被害人服務資源。 6. 普及性別暴力防治教育宣導。 7. 充實專業少年輔導人力；持續提升少輔會量能及專業性。 8. 深入家庭及社區工作，建構完善之三級預防網絡。 9. 落實少事法轉向制度，完善輔導機制 10.精進及擴充兒少安置資源	衛福部	內政部 教育部 通傳會 數發部 地方政府 民間團體
策略三、 布建心衛	擴大心理衛生工作	1. 布建社區心理衛生中心達百處，落實三級預防策略。 2. 強化前端預防、高風險個案服務與管理。 3. 擴大推動疑似精神病人優化計畫。 4. 建立24小時緊急精神醫療處置機制 5. 發展精神障礙協作模式/協助精神障礙就業服務	衛福部	法務部 勞動部

附錄1、社安網2.0推動策略及細部工作項目(2/2)

推動策略	工作項目	子工作項目	主辦單位	協辦機關
策略四、 常態落實	落實各級社會安全網常態化	1. 運用就業服務e點通轉介系統，提升轉介就業服務效能；強推動辦理就業服務駐點服務 2. 運用社勞政聯合促進就業服務模式，增進個案就業動機；辦理多元類別就業導向職前訓練 3. 強化獨居老人服務與各服務體系銜接與整合 4. 網絡連結資源，落實執行曝險少年行政輔導先行制度 5. 採用跨體系多機構分級分工架構，建構兒少犯罪三級預防策略 6. 積極爭取地方自有預算，自行布建少年輔導網絡資源 7. 強化少輔會與少年法院合作機制	地方政府 各部會	
策略五、 專業久任	1. 改善社工薪資與工作條件 2. 提供跨領域專業培訓	1. 改善社工薪資與工作條件，提高待遇與職涯發展，減少流動率。 2. 提供跨領域專業培訓，強化社工、醫療、司法、學生輔導、少年輔導等專業人員基礎共同專業知能與強化網絡合作能力。 3. 補助民間社工薪資晉階延長至多10階，提升專業知能。 4. 優化層級式教育訓練課程內容、辦訓方式。 5. 強化學用合一，深化社工督導及多元支持機制。	衛福部	內政部
策略六、 科技導入	1. 公私協力優化服務機制 2. 科技導入提升服務效能	1. 精進個案資訊系統：優化服務工具與表單、完善服務資料資訊化，以最低程度收集最完整資料。 2. 發展及優化個案風險預警模型：各別服務體系以問題解決導向發展、優化預警模型，並開發家庭歸戶相關應用。 3. 試辦以家庭為中心之整合性服務，以跨領域個案服務歷程(如脆弱家庭與身心障礙家庭)為例，透由服務資料與流程整合服務機制。	衛福部	數發部

附錄2、關鍵績效指標(1/4)

策略	預期效益		113年 實際值	分年目標/年				
	項目	定義		115	116	117	118	119
策略一、 攜幼扶老	1.新生兒家庭使用育兒指導服務比率	(當年度服務新生兒數/當年度新生兒數)x100%	1.14%	5%	10%	20%	35%	50%
	2.脆弱家庭服務3個月後案件被通報保護案件比率	當年度服務滿3個月後案件被通報保護(兒保及成保)案件數/當年度服務滿3個月案件x100%。	1.44%	低於3%	低於3%	低於3%	低於2.5%	低於2.5%
	3.脆弱家庭案件再通報成案率	(當年度結案6個月內再通報成案件數/當年度結案件數)x100%	3.68%	低於3.5%	低於3.5%	低於3.2%	低於3.2%	低於3%
	4.獨居老人服務觸及率	1.當年度實際服務觸及獨居老人人數/當年度推估需要服務之獨居老人人口數x100%。 2. 當年度推估需要服務之獨居老人為當年度訪查50%之人數。	新增	40%	50%	60%	70%	80%
	5.原住民族家庭服務中心服務原住民族(脆弱)家庭個案數	提供原住民族一般及脆弱家庭案件服務量	新增	2,600人	2,700人	2,800人	2,900人	3,000人
	6.原家中心辦理部落(社區聚落)服務場次	原家中心至少擇定66個部落(社區聚落) 辦理蹲點服務，並以每部落累計辦理10場次估算。	新增	660場	660場	660場	660場	660場
	7.兒童及少年未來教育與發展帳戶存款率	當年度兒少教育發展帳戶開戶人實際存款人數/當年度兒少教育發展帳戶開戶人數x100%。	88%	86.5%	87%	8.57%	88%	89%
	8.社勞政聯合促進就業服務成長率	當年度社勞政聯合服務人數/低收及中低收入戶有工作能力未就業人數之占比	12.35%	增加1%	增加1%	增加1%	增加1%	增加1%

附錄2、關鍵績效指標(2/4)

策略	預期效益		113年 實際值	分年目標/年				
	項目	定義		115	116	117	118	119
策略二、 優化提升	1.兒少通報案件經社安網通報調查處理中心調查派案後提供服務比率	調查後下派兒少保護、脆弱家庭開案服務案件/通報調查處理中心調查後下派兒少保護、脆弱家庭案件*100%	新增	91%	92%	93%	94%	95%
	2.兒少保護家庭處遇服務涵蓋率	(執行親職教育件數/當年度家內兒保開案案件數)*100%	新增	94%	94%	95%	95%	95%
	3.安置兒少經在地評估小組評估之涵蓋率	轄內各安置處所兒少經在地評估小組評估之人數/轄內各安置處所兒少人數*100%。	約43.6%	增加5%	增加5%	增加5%	增加5%	增加5%
	4.性影像案件移除率	性影像移除件數/當年度主管機關通知業者移除件數*100%。	新增	83%	84%	85%	86%	87%
	5.少輔會曝險少年開案率	統計期間曝險少年之開案人次/網絡單位通報、轉介或自行挖掘之曝險少年個案人次*100%	新增	85%	90%	95%	100%	100%
	6.少輔團體方案活動受眾高風險或高關懷率	當年度參加各項團體活動方案之高風險或高關懷之少年受眾人（數）次/當年度參加各項團體活動方案之少年受眾人（數）次* 100%。	新增	20%	20%	25%	25%	30%
	7.少輔會專業輔導人員進用率	當年度最後一日社會安全網計畫少輔會專業輔導人力實際進用總人數/當年度計畫人力需求總數 x 100%。	93%	85%	85%	90%	95%	95%

附錄2、關鍵績效指標(3/4)

策略	預期效益		113年 實際值	分年目標/年				
	項目	定義		115	116	117	118	119
策略三、 布建心衛	1.社區心理衛生中心設置數	完成設置且已運作數	55處	81處	90處	99處	100處	101處
	2.社區心理衛生中心服務滿意度	針對設立1年以上之中心，每1處中心須完成服務受益者至少100份以上之問卷	新增	各中心均達80%	各中心均達80%	各中心均達85%	各中心均達85%	各中心均達90%
	3.於受監護處分個案之轉銜會議後1個月內完成「精神疾病合併保護性議題個案初次評估表」比率	(轉銜會議後1個月內完成「精神疾病合併保護性議題個案初次評估表」(「基本資料」及「需求評估」項目)並上傳系統之結束監護處分個案/轄區出監護處分處所之精神病人數)x100%。	新增	70%	75%	80%	85%	90%
	4.精障者協作模式服務據點數	完成設置且已運作數	45處	62處	70處	78處	82處	83處
	5.精神障礙者協作模式服務據點每年服務人數	-	2,690人	3,346人	3,924人	4,350人	4,885人	5,197人
	6.藥癮個案管理服務涵蓋率	實際追輔頻次達成率達65%以上人數/當年度個案管理服務總人數*100%	新增	100%	100%	100%	100%	100%

附錄2、關鍵績效指標(4/4)

策略	預期效益		113年 實際值	分年目標/年				
	項目	定義		115	116	117	118	119
策略四、 落實常態	1.中輟總復學率	於當學年度計算 (該學年度復學人數+非該學年度復學人數) / (該學年度輟學人數+ 非該學年度輟學人數) 100%	91.28%	91.35%	91.4%	91.55%	91.6%	91.75%
	2.接受青少年生涯探索號計畫輔導之關懷服務成效比率	具關懷服務成效人數/(累積關懷服務人數-不可抗力人數)	80.48%	80.5%	81%	81.5%	82%	82.5%
	3.弱勢失業者推介就業比率	推介就業人次/求職登記人次*100%	78.42%	78.5%	79%	79.5%	80%	80.5%
	4.協助精神障礙者就業人數	協助精神障礙者就業人數	5,229人	4,618人	4,710人	4,805人	4,901人	5,000人
	5.轉銜會議辦理場次數	當年度轉銜會議辦理場次數	167場	140場	140場	140場	140場	140場