

注意：考試開始鈴(鐘)響前，不可以翻閱試題本

衛生福利部 114 年度專科護理師甄審筆試試題本

報考科別：婦產科

科目：進階專科護理

【注 意 事 項】

- 1.請核對考試科目與報考類別是否相符。
- 2.請檢查答案卡、座位及入場證三者之號碼是否完全相同，如有不符，請監試人員查明處理。
- 3.本試卷共 80 題，每題 1.25 分，共 100 分，答對給分，答錯不倒扣。試卷最後一題後面有備註【以下空白】。
- 4.本試卷均為單一選擇題，每題都有 (A)、(B)、(C)、(D) 四個選項，請選一個最適當答案，在答案卡同一題號對應方格內，用 **2B** 鉛筆塗滿方格，但不超出格外。
- 5.有關數值計算的題目，以最接近的答案為準。
- 6.本試卷空白處或背面，可做草稿使用。
- 7.請在試卷首頁入場證號碼之方格內，填上自己的入場證號碼。

入場證號碼：□□□□□□□□

考試開始鈴(鐘)響時，請先填寫入場證號碼，再翻閱試題本作答。

- 有關腸道營養 (enteral nutrition) 的一般原則，下列敘述何者正確？
① 假如病人情況允許，靜脈營養應優先於腸道營養
② 管路灌食有腹瀉情形時，應使用止瀉藥及減少纖維素含量
③ 鼻胃管放置錯位，包括插進氣管、支氣管，常發生在昏迷的病人
④ 有長期管灌需求的病人，可以建議放置胃造瘻管
(A) ①② (B) ②③ (C) ③④ (D) ①④
- 一位 58 歲男性罹患糖尿病 15 年，目前口服藥物控制，下列何者不是營養狀態評估的指標？
(A) BMI (B) albumin (C) HbA1c (D) hemoglobin
- 有關嚴重高血鉀合併心電圖改變的醫療處置，下列敘述何者不適當？
(A) 靜脈輸注葡萄糖酸鈣 (calcium gluconate)，可以有效降低血清鉀離子濃度
(B) 胰島素 (regular insulin) 與葡萄糖靜脈注射，可以使鉀離子移入細胞
(C) 以 NaHCO_3 等滲溶液靜脈輸注，可以改善代謝性酸中毒
(D) 以 β_2 腎上腺素促效劑，可以促進細胞對鉀的攝取
- 有關成年人的營養需求，下列敘述何者不適當？
(A) 蛋白質攝取量每日 0.8 g/kg ，可以滿足 97% 成年人的需求
(B) 對於重症病人，蛋白質攝取量至少每日 1.2 g/kg ，以減少瘦體身體 (lean body) 質量流失
(C) 身體質量指數 $25 - 29 \text{ kg/m}^2$ 的成年人，其熱量需求為 $21 - 25 \text{ kcal/kg/day}$
(D) 某些組織 (如骨髓、眼睛等) 不能代謝脂肪酸，需以葡萄糖 (每日約 40 g) 作為能量來源
- 有關病毒性腦炎 (encephalitis) 感染，下列敘述何者不適當？
(A) 第一型單純疱疹病毒 (HSV-1) 為最常見和最重要的病原
(B) 臨床表現為發燒、意識狀態改變，合併性格改變或癲癇
(C) 腦脊髓液分析應包括單純疱疹病毒和腸病毒聚合酶連鎖反應檢測
(D) 磁共振攝影常發現枕葉病灶，為 HSV-1 最敏感的影像檢查
- 有關胺基糖苷類 (aminoglycosides) 藥物，下列敘述何者不適當？
(A) 透過與細菌核糖體 (ribosome) 結合，在 mRNA 轉譯過程，抑制細菌蛋白質合成
(B) 常與細胞壁活性藥物 (如 β 內醯胺類) 併用，用於治療嚴重感染
(C) 在膿瘍 (abscesses) 的低 pH 值 / 低氧環境中，仍保有良好的活性
(D) 使用需注意發生不可逆腎毒性 (nephrotoxicity) 和耳毒性 (ototoxicity)
- 磺胺類藥物 (trimethoprim/sulfamethoxazole: Baktar®)，是廣效性抗生素，臨床無法治療下列何種病原？
(A) 人類肺囊蟲 (*Pneumocystis jiroveci*)
(B) 大腸桿菌 (*E. coli*)
(C) 金黃色葡萄球菌 (*Staphylococcus aureus*)
(D) 綠膿桿菌 (*Pseudomonas aeruginosa*)
- 病人生命徵象為體溫 38.5°C 、脈搏 120 次 / 分、呼吸 22 次 / 分、血壓 120 / 65 mmHg、WBC $15000/\mu\text{L}$ (seg 84.7%)、CRP 19.8 mg/dL 、指甲夾板出血及主動脈瓣區舒張期心雜音，下列何者為最可能的診斷？
(A) bacterial peritonitis (B) myocarditis
(C) pericarditis (D) bacterial endocarditis

9. 一位 70 歲女性因暈厥被送至急診，圖(一)是此病人的心電圖，最有可能是下列何種心律？



- (A) 一度房室傳導阻滯 (first-degree AV block)
 (B) 二度房室傳導阻滯 (second-degree AV block), Mobitz type I
 (C) 二度房室傳導阻滯 (second-degree AV block), Mobitz type II
 (D) 完全性房室傳導阻滯 (complete AV block)
10. 一位 60 歲女性因腹痛、噁心與嘔吐來急診。此病人有剖腹產與膽囊切除手術病史，其 KUB 如圖(二)，請問最有可能的診斷為何？

- (A) 沾黏性小腸阻塞 (adhesive small bowel obstruction)
 (B) 大腸阻塞 (large bowel obstruction)
 (C) 缺血性大腸炎 (ischemic colitis)
 (D) 小腸憩室炎 (small bowel diverticulitis)

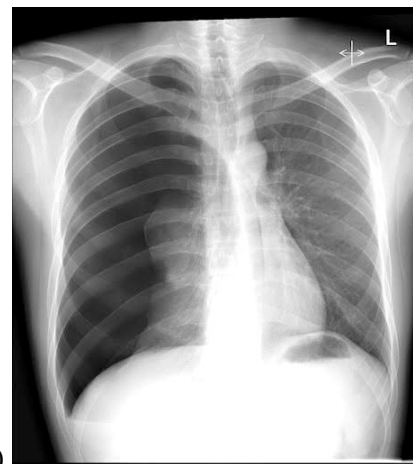


圖(二)

11. 下列實驗室檢查結果，何者不符合腎前性急性腎損傷 (prerenal acute kidney injury) 的診斷？
- (A) 排鈉分率 (fractional excretion of sodium, FENa) $> 1\%$
 (B) 尿液滲透壓 (urine osmolality) $> 500 \text{ mOsm/kg}$
 (C) 尿素氮和血清肌酸酐的比值 (BUN:Cr ratio) > 20
 (D) 尿素排出分率 (fractional excretion of urea nitrogen, FEUrea) $< 35\%$

12. 一位 25 歲男性因呼吸困難至急診就醫，主訴 2 天前工作撞擊到右側胸部，胸部 X 光檢查如圖(三)，下列處置何者較適當？

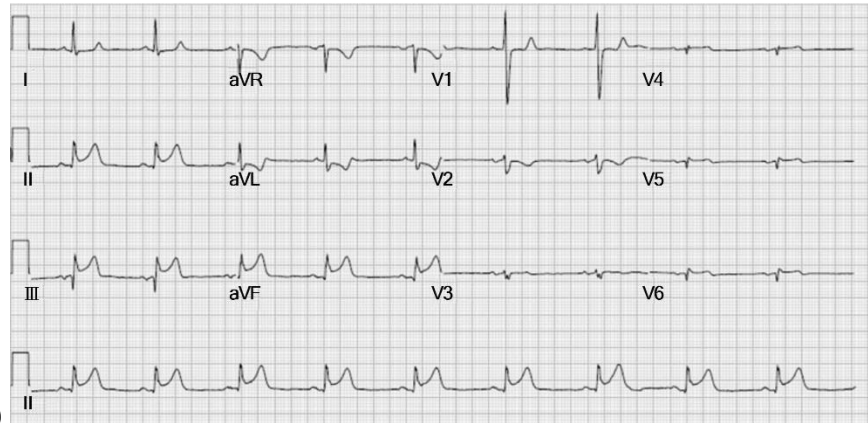
- (A) 立即給予右側胸管置入引流
 (B) 觀察呼吸困難狀況並給予肌肉鬆弛劑
 (C) 立即安排胸腔鏡手術治療
 (D) 安排胸部電腦斷層檢查確立診斷



圖(三)

13. 一位 68 歲男性因右上腹悶痛 3 天加劇，伴隨噁心，出現黃疸與發燒 (38.5°C) 而就醫。抽血檢查結果 WBC $16200/\mu\text{L}$ (neutrophil 87 % , band form 9 %)、CRP 12.8 mg/dL 、AST 38 U/L 、ALT 45 U/L 、total bilirubin 4.5 mg/dL 。最有可能之診斷為何？
(A) 病毒性肝炎 (B) 細菌性膽管炎 (C) 肝硬化急性發作 (D) 急性胰臟炎
14. 一位 38 歲男性，罹患第二型糖尿病未規則治療，因意識改變就醫。抽血檢查結果血糖 980 mg/dL 、血清滲透壓 350 mOsm/kg 、ketone (定量) 0.1 mmol/L 、lactate 1.9 mmol/L ，動脈血液氣體分析結果 pH 7.36、 PaCO_2 41 mmHg 、 HCO_3^- 22 mmol/L 。根據以上數據，最可能的診斷為何？
(A) 高滲透壓高血糖狀態 (B) 糖尿病酮酸中毒
(C) 高乳酸酸中毒 (D) 正常代謝性酸中毒
15. 下列哪項檢驗最常用於判斷心衰竭嚴重程度的血清指標？
(A) Troponin T (B) Myoglobin (C) BNP (D) Lactate
16. 一位 80 歲男性因肺炎併急性呼吸衰竭使用機械通氣 (mechanical ventilation)，護理師發現呼吸器異常警示音、頸部可觸及皮下氣泡聲 (crepitus)、呼吸音右側變弱， SpO_2 降至 86 %。最可能的併發症及最恰當的處置為何？
(A) 呼吸器相關肺炎；給予經驗性抗生素治療
(B) 氣壓性傷害 (barotrauma)；通知醫師評估是否需胸管引流
(C) 呼吸器脫落導致肺不張；立即重新連接呼吸器
(D) 呼吸器異常同步 (ventilator dyssynchrony)；增加鎮靜劑改善病人適應度
17. 一位 65 歲男性因泌尿道感染併發寒顫與發燒入院，生命徵象為血壓 $85 / 50\text{ mmHg}$ 、體溫 37.8°C 、心跳 110 次 / 分、呼吸速率 24 次 / 分，尿量明顯減少。 SpO_2 為 98 %，乳酸值為 4.2 mmol/L 。此時，作為專科護理師，下列哪項處置應優先執行？
(A) 盡快安排病人立即接受腎臟超音波檢查，查明是否有水腎 (hydronephrosis)
(B) 給予退燒藥以降低病人不適
(C) 快速給予靜脈輸注晶體溶液 (crystalloid fluid) 30 mL/kg 以穩定血壓
(D) 等待醫師評估後再決定是否使用升壓劑
18. 有關 4 種休克類型的病理機轉，下列敘述何者最適當？
(A) 低血容量性休克是因血管阻塞，造成心臟無法有效射出血液
(B) 心因性休克的主要機轉是心肌收縮力不足，導致心輸出量下降
(C) 阻塞性休克常見於嚴重感染，造成微血管滲透性上升
(D) 血管擴張性休克的特徵是前負荷增加，導致周邊灌流過度
19. 一位 72 歲男性因嚴重感染合併意識改變至加護病房治療，平均動脈壓 52 mmHg ，依體重給予生理食鹽水輸注 30 mL/kg 後仍呈現低血壓。此時最適合的第一線升壓劑為何？
(A) epinephrine (B) dopamine (C) norepinephrine (D) vasopressin
20. 院內心跳停止 (in-hospital cardiac arrest, IHCA) 後成功 ROSC (恢復自發性循環) 之病人，下列處置何者不適當？
(A) 常規給予 lidocaine 防止再次心律不整
(B) 維持 PaCO_2 在 $35 - 45\text{ mmHg}$
(C) 對 STEMI 病人或高度疑似 STEMI 病人做 PCI 治療
(D) 將平均動脈壓控制在 65 mmHg 以上

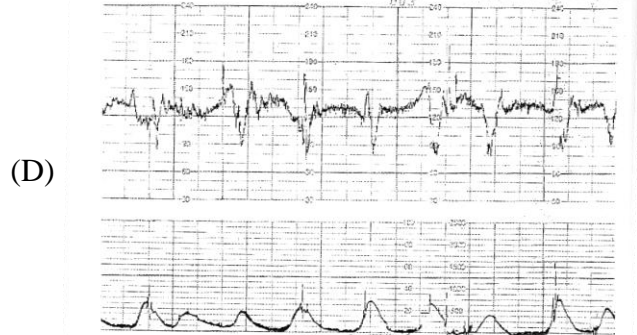
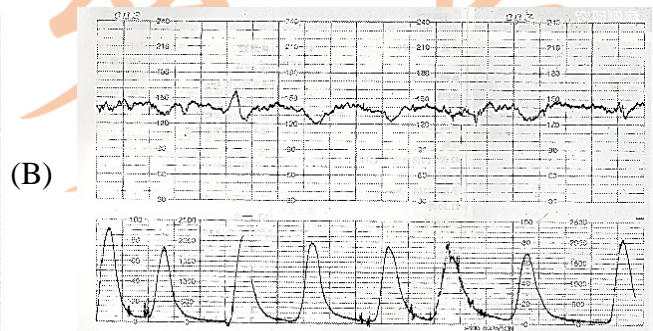
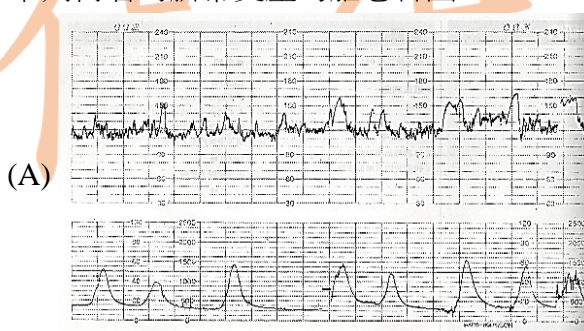
21. 一位58歲男性主訴胸悶、盜汗到急診，十二導程心電圖如圖(四)。目前血壓90/60mmHg、心跳52次/分，無明顯肺部濕囉音。在等待心導管檢查的同時，下列處置何者不適當？



圖(四)

- (A) 監測生命徵象、建立靜脈路徑 (B) 給予低流量氧氣支持 (若 $SpO_2 < 90\%$)
(C) 給予硝酸甘油 (nitroglycerin) 緩解胸痛 (D) 安排右側心電圖以排除右心肌梗塞
22. 在進行骨盆腔檢查時，下列何者不是rectovaginal examination的範圍？
(A) 膀胱子宮凹陷 (anterior cul-de-sac)
(B) 子宮後壁表面 (posterior uterine surface)
(C) 子宮薦韌帶 (uterosacral ligaments)
(D) 子宮附屬器 (adnexal structures)
23. 有關間質性膀胱炎 (interstitial cystitis) 之敘述與處置，下列何者錯誤？
(A) 膀胱膨脹時，恥骨上緣感覺疼痛 (suprapubic pain)
(B) 有關致病機轉的假說為膀胱上皮 glycosaminoglycan (GAG) 聚集過多
(C) 膀胱膨脹時膀胱鏡檢下的特徵為膀胱粘膜處有出血點 (petechial bladder mucosal hemorrhage)
(D) 第一線的治療為 behavioral modification
24. 有關婦女的尿失禁的敘述，下列何者較不適當？
(A) 最常見的為 stress urinary incontinence
(B) stress urinary incontinence 盛行率隨年紀漸長一直增加
(C) 尿道內本體結構完整性缺失 (loss of integrity of structures intrinsic to the urethra) 為 stress urinary incontinence 最廣被接受的致病因
(D) urgency urinary incontinence 常與 overactive bladder (OAB) 交互使用
25. 造成婦女解尿困難以及尿滯留 (voiding dysfunction and urinary retention) 的敘述，下列何者較不適當？
(A) 鴉片類藥物影響尿道排尿 (B) 糖尿病影響膀胱肌肉收縮
(C) 嚴重骨盆器官脫垂影響尿道排尿 (D) 陰道重建手術後造成膀胱頸狹窄
26. 有關草藥或營養補充劑是術前評估應注意事項，下列何者較不適當？
(A) 當歸 (dong quai) 促進凝血 (B) 人蔘 (ginseng) 會降低血糖及增加出血的風險
(C) 黑升麻 (black cohosh) 強化降血壓效果 (D) 蒜 (garlic) 會增加出血的風險
27. 婦女有骨盆器官脫垂，根據 pelvic organ prolapse quantitation system，其骨盆檢查結果之敘述，下列何者錯誤？
(A) Aa : -2 (B) Ba : -4 (C) C : -5 (D) D : -7

28. 在評估有憂鬱症病史的孕產婦女時，下列的問診事項何者最為關鍵？
 (A) 是否無來由感到害怕與驚慌 (B) 是否不喜歡社交活動
 (C) 是否嗜睡、缺乏食慾 (D) 是否想過或企圖自殺
29. 一位 27 歲希望懷孕的婦女，與丈夫已有規律、未避孕的性生活超過 1 年。專科護理師完成詳細病史詢問及基礎體溫紀錄，均顯示無異常。再進一步評估時，最應優先安排下列何種檢查？
 (A) 子宮輸卵管攝影 (HSG) (B) 抗精子抗體檢測 (antisperm antibodies)
 (C) 精液分析 (semen analysis) (D) 子宮內膜切片檢查 (endometrial biopsy)
30. 一位懷孕 33 週的婦女表示，過去 24 小時內胎動減少，進行無壓力試驗 (NST)。下列檢查結果代表 NST 呈反應性 (reactive)？
 (A) 30 分鐘內有 1 次胎心加速，心跳速率較基準線多 10 次/分鐘，持續 10 秒
 (B) 20 分鐘內有 2 次胎心加速，心跳速率較基準線多 10 次/分鐘，持續 10 秒
 (C) 30 分鐘內有 1 次胎心加速，心跳速率較基準線多 15 次/分鐘，持續 15 秒
 (D) 20 分鐘內有 2 次胎心加速，心跳速率較基準線多 15 次/分鐘，持續 15 秒
31. 專科護理師在衛教孕婦時，下列哪種食物是弓形蟲感染的重要風險來源？
 (A) 半熟牛肉漢堡 (B) 新鮮水果 (C) 生牡蠣 (D) 未消毒的牛奶
32. 婦女與其配偶一同前來產前檢查，檢查過程中，發現她的腹部與背部有瘀傷。在病史詢問時，配偶負責大部分的回答。此情況下，專科護理師最適當的做法為何？
 (A) 請配偶說明婦女瘀傷的致因
 (B) 請婦女單獨與護理師一起到檢驗室抽血，並在過程中詢問瘀傷的情形
 (C) 在問診時直接詢問婦女有關瘀傷的情況
 (D) 不採取任何行動，因家庭暴力超出護理師的工作範疇
33. 下列何者為臍帶受壓的胎心音圖？



34. 一位 26 歲婦女經血過多合併嚴重經痛，超音波顯示無明顯結構異常，下列何種藥物治療能有效減少經血過多，同時改善經痛？
 (A) 口服黃體素 (medroxyprogesterone acetate) 週期性療法
 (B) 非類固醇抗發炎藥物 (non-steroidal anti-inflammatory drugs, NSAIDs)
 (C) 混合型口服避孕藥 (combined oral contraceptives, COC)
 (D) 注射型長效黃體素 (depot medroxyprogesterone acetate, DMPA)
35. 一位 32 歲婦女主訴外陰搔癢灼痛，診斷為單純性陰道念珠菌感染，下列敘述何者正確？
 ①長期使用口服避孕藥 ②糖化血色素 (HbA1c) > 9%
 ③格蘭氏染色可見大量嗜中性白血球 (neutrophils) ④典型分泌物呈水狀 (watery discharge)
 ⑤分泌物常帶有魚腥味 (fishy odor) ⑥陰道酸鹼值 (pH) < 4.5
 (A) ①②⑥ (B) ②④⑤ (C) ③⑤⑥ (D) ①③⑤
36. 一位 28 歲婦女，妊娠 27 週，初次懷孕。主訴近日常擔心胎兒可能有先天缺陷，同時自覺性需求明顯增加，對角色轉變感到焦慮，今日至產科門診諮詢。有關婦女目前身心狀況的評估，下列敘述何者正確？
 ①妊娠週數已進入第三孕期 ②初產婦常見對胎兒健康過度憂慮
 ③性慾增強與黃體素變化相關 ④妊娠期敏感度提升為生理現象
 ⑤轉介精神科醫師 ⑥骨盆充血可能導致性興奮度增加
 (A) ①②③ (B) ②④⑥ (C) ②③⑤ (D) ①④⑥
37. 依現今國民健康署之規範，關於羊膜穿刺術之臨床適應症，下列何者錯誤？
 ①母血唐氏症篩檢風險值高於 1/290 ②前胎子女患有自閉症
 ③孕婦年齡超過 34 歲 ④家族有血友病病史
 (A) ①② (B) ②③ (C) ③④ (D) ①④
38. 有關第一妊娠期母血唐氏症篩檢，下列敘述何者正確？
 ①適用於孕婦年齡小於 35 歲之族群 ②篩檢可執行於整個第一妊娠期
 ③需合併超音波測量胎兒頸部透明帶厚度 (NT) ④風險值高於 1/250 時判定為高危險群
 ⑤檢測母血中游離 β -hCG 與 PAPP-A 濃度
 (A) ①② (B) ③④ (C) ②④ (D) ③⑤
39. 孕婦於妊娠 16 週接受「母血唐氏症第二孕期篩檢」時，下列何者為常規檢測項目？
 ① β 人類絨毛膜促性腺激素 (β -hCG) ②甲型胎兒蛋白 (AFP)
 ③妊娠相關血漿蛋白-A (PAPP-A) ④游離雌三醇 (uE3)
 ⑤抑制素 A (inhibin A) ⑥胎兒頸部透明帶厚度 (NT)
 (A) ①②③⑥ (B) ②③④⑤ (C) ②④⑤⑥ (D) ①②④⑤
40. 婦女診斷為多囊性卵巢症候群 (PCOS)，醫師開立處方 Metformin® 治療。有關此藥物的作用機轉，下列敘述何者不適當？
 (A) 降低胰島素阻抗性，改善血糖控制
 (B) 減少血中雄性素 (testosterone) 濃度
 (C) 調節月經週期，輔助治療不孕
 (D) 直接刺激胰島素分泌，增加胰島素濃度
41. 一位婦女的骨盆腔超音波檢查結果，疑似為惡性卵巢囊腫，下列判讀特徵何者最正確？
 (A) 單側 (B) 單室 (unilocular)
 (C) 有實質腫塊 (solid mass) (D) 沒有腹水

42. 有關婦科超音波檢查的敘述，下列何者最不適當？
(A) 月經前的子宮內膜厚度較厚
(B) 大部分超音波檢查建議在月經期後
(C) 針對停經前婦女的骨盆腔腫瘤(pelvic mass)，CA 125指數比超音波特徵更能區別是否惡性
(D) 當超音波無法提供足夠資訊，可再安排電腦斷層或核磁共振等檢查
43. 腹腔鏡手術打第一個洞(initial entry)的方式，下列何者最不適當？
(A) 其中一種方式為open entry，使用mini-laparotomy incision
(B) 其中一種方式為先使用insufflation needle，再使用trocar
(C) 直接使用trocar的direct insertion是不允許的
(D) 如果使用insufflation needle，最準確辨別是否位置正確的方式是看初始腹腔內壓力是否小於8-10mmHg
44. 有關子宮鏡手術的敘述，下列何者最不適當？
(A) 進行子宮鏡手術時，要密切監測作為子宮鏡填充介質的進出水量
(B) 進行手術時，填充介質的水壓越高越好，看得較清楚
(C) 進行子宮鏡手術時，作為填充介質的水，如果進水量扣除出水量>1公升，需使用利尿劑
(D) 使用低張溶液作為填充介質，較等張溶液易造成水中毒
45. 有關前置胎盤(placenta previa)之敘述，下列何者最不適當？
(A) 過去30年前置胎盤的機會有逐年增加的趨勢
(B) 人工輔助生育技術(assisted reproductive technology)會降低前置胎盤的機會
(C) 植入性胎盤(placenta accreta)是前置胎盤常見的一種嚴重合併症
(D) 剖腹生產會增加以後懷孕前置胎盤的機會
46. 有關前置血管(vasa previa)之敘述，下列何者錯誤？
(A) 血管在胎膜間穿行及覆蓋在子宮頸口
(B) 一定是臍帶帆狀植入(velamentous cord insertion)
(C) 試管嬰兒懷孕(conception with in vitro fertilization)會增加前置血管的風險
(D) 第二孕期有前置胎盤(second trimester with placenta previa)會增加前置血管的風險
47. 剖腹生產後骨盆感染使用抗生素的黃金準則為何？
(A) metronidazole plus ampicillin
(B) ampicillin plus gentamicin
(C) cephalosporins
(D) clindamycin plus gentamicin
48. 照護羊膜穿刺術後的個案，下列何項為最優先評估與處置的情況？
(A) 胎兒活動增加 (B) 體溫升高 (C) 羊膜自發性破裂 (D) 胎心率增加
49. 一位23歲G3P0的孕婦，禁食8小時後進行75公克葡萄糖水測試，其餐後1小時的血糖篩檢結果為210mg/dL。下列何者為最適當的下一步處置？
(A) 開立3小時100公克口服葡萄糖耐受試驗(OGTT)
(B) 開立空腹血糖檢查
(C) 開立糖化血色素(HbA1c)檢查
(D) 轉診至糖尿病諮詢專科
50. 一位孕婦因尿蛋白4+及肌腱反射4+而住院。護理師應密切觀察下列何種情況？
(A) 全身性痙攣-陣攣發作
(B) 血小板數偏高
(C) 嚴重腹瀉
(D) 黃疸

51. 下列何者為曾罹患妊娠糖尿病之產後婦女的追蹤建議？
 (A) 每週測量空腹血糖，持續1年
 (B) 持續服用口服降血糖藥物4個月後，再逐步停用
 (C) 產後6到12週進行75公克口服葡萄糖耐量試驗(OGTT)
 (D) 每月測量糖化血色素(HbA1c)，持續1年
52. 妊娠33週孕婦，子宮頸長度 <2.5 公分且胎兒纖維連接蛋白(fetal fibronectin, fFN)檢測呈陽性，被評估為早產高風險。下列何種藥物不是目前臨床上用於安胎之一線首選藥物？
 (A) 鈣離子通道阻斷劑(calcium channel blockers)
 (B) 前列腺素合成抑制劑(prostaglandin synthetase inhibitors)
 (C) β -腎上腺素受體作用劑(β -adrenergic receptor agonists)
 (D) 非類固醇類抗炎藥物(non-steroidal anti-inflammatory drugs, NSAIDs)
53. 妊娠32週孕婦，於凌晨1點發生破水(PPROM)，於中午12點到達醫院。此時最優先的護理處置為下列何者？
 (A) 給予betamethasone 6mg肌肉注射，以促進胎兒肺部成熟並減少壞死性腸炎風險
 (B) 密切觀察有無感染徵象，包括：發燒、CRP上升、WBC上升
 (C) 開始使用抗生素，以降低絨毛膜羊膜炎(子宮內感染)的發生風險
 (D) 評估羊水性質(如：顏色、氣味、量)及羊水中卵磷脂/鞘磷脂比值(L/S ratio)
54. 子癰前症的產婦，生產後雖經子宮按摩，子宮仍鬆弛且子宮底位置持續偏高，顯示子宮收縮不良。下列藥物何者較適當？
 ① oxytocin(催產素) ② Methergin®(甲基麥角新鹼)
 ③ ergonovine(麥角新鹼) ④ prostaglandin(前列腺素)
 (A) ①② (B) ②③ (C) ①④ (D) ③④
55. 產後6週婦女被診斷為「週產期重度憂鬱症」(major depressive disorder with peripartum onset)。根據美國精神醫學會診斷準則(DSM-5)，下列何者不是診斷依據？
 (A) 持續情緒低落 (B) 對活動明顯失去興趣
 (C) 出現生命無意義或無價值感 (D) 對事物過於敏感
56. 有關妊娠糖尿病(GDM)之敘述，下列何者正確？
 (A) 依據75公克OGTT檢測標準，若空腹血糖 ≥ 92 mg/dL即可診斷為GDM
 (B) 所有孕婦都應於懷孕6週接受糖耐量測試
 (C) 妊娠糖尿病的診斷僅能依據HbA1c
 (D) 妊娠糖尿病只在孕期後半段對母體造成影響
57. 有關胎盤植入症候群的敘述，下列何者正確？
 (A) 只會發生在第一胎自然產孕婦
 (B) placenta increta指的是胎盤穿透子宮漿膜層
 (C) 一經診斷，建議等待產程自然發生以減少手術風險
 (D) 子宮曾經手術過是重要危險因子之一
58. 有關子癰前症的敘述，下列何者最適當？
 (A) 僅血壓 $\geq 140/90$ mmHg即可診斷severe preeclampsia
 (B) magnesium sulfate僅用於控制高血壓，無預防癲癇之效
 (C) 若懷孕34週以上併severe features，建議立即終止妊娠
 (D) 子癰前症治療重點為控制血糖與補充鐵劑

59. 產後出血產婦經子宮按摩與子宮收縮劑後，出血沒有減少，血流量還漸漸增加，有關下一步處置敘述，下列何者最不適當？
(A) 考慮產後出血可能原因，包括子宮張力不好(tone)、組織殘留(tissue)、撕裂傷(trauma)還有凝血功能異常(thrombin)
(B) 使用口服止痛藥並讓產婦下床活動
(C) 留意產婦是否有生命徵象不穩
(D) 考慮注射靜脈點滴給予 fluid resuscitation 以及緊急領血
60. 婦女因不孕就診，婦科超音波檢查顯示有一個大小1公分，FIGO type 1的肌瘤，有關其臨床症狀與處置，下列何者不適當？
(A) 很可能經血過多
(B) 肌瘤切除會增加懷孕率
(C) 腹腔鏡肌瘤切除術，術後疼痛少，恢復快，為首選治療方式
(D) 此類型肌瘤會降低胚胎著床率及活產率
61. 異常子宮出血之病因敘述，下列何者皆屬子宮結構上的原因？
①子宮內膜息肉 ②子宮肌腺症 ③子宮肌瘤 ④子宮內膜增生
⑤子宮頸息肉 ⑥子宮內膜炎 ⑦子宮頸癌
(A) ①②③④ (B) ①③④⑤
(C) ②③⑤⑥ (D) ②⑤⑥⑦
62. 有關子宮內膜異位症的敘述，下列何者錯誤？
(A) 美國婦產科醫學會建議經陰道超音波檢查為首選
(B) 經陰道超音波檢查未發現子宮內膜異位，無法排除腹膜子宮內膜異位的可能
(C) 美國生殖醫學會分期系統可準確呈現疼痛和生育能力
(D) 相較於腹腔鏡檢查，測量血中 CA 125 無診斷價值
63. 婦女因急性下腹劇痛急診求診，骨盆超音波檢查顯示緊鄰子宮左側有個7公分囊腫，他去年得知子宮左側有個4公分囊腫，定期門診追蹤，有關其病情及處置，下列何者較不適當？
(A) 最常發生的腫瘤為畸胎瘤
(B) 必須作卵巢全切除術
(C) 有時也會發生在卵巢無腫瘤的情況
(D) 杜普勒超音波檢查有時還可見通往卵巢的血流
64. 下列何者不是 Rotterdam polycystic ovary syndrome 診斷的條件？
(A) hyperandrogenism (B) PCO morphology
(C) serum LH/FSH ratio > 3 (D) ovarian dysfunction
65. 有關異位妊娠(ectopic pregnancy)之敘述與處置，下列何者錯誤？
(A) 有異位妊娠病史是最重要的危險因子
(B) heterotopic pregnancy 早期診斷，可用 methotrexate 治療
(C) cesarean scar ectopic pregnancy 有逐漸增加的趨勢
(D) 腹腔鏡手術治療和以 methotrexate 藥物治療，兩者將來生育力是相似的

66. 一位 65 歲已停經超過 10 年的婦女，表示過去 6 個月間出現間歇性陰道出血，9 個月前的子宮頸抹片檢查結果正常，未服用任何荷爾蒙製劑、有性生活，偶爾抱怨性交疼痛。下列何者為最適當的處置？
(A) 開立全血球計數、甲狀腺刺激素檢查，並再次執行子宮頸抹片檢查
(B) 安排腹腔鏡檢查
(C) 安排子宮內膜切片檢查
(D) 安排骨盆檢查或經陰道超音波檢查
67. 一位 60 歲停經婦女，有心肌梗塞及腕部骨折病史，其髖部骨密度T值為-1.5SD。下列哪種治療最不適合？
(A) 建議戒菸、戒酒
(B) 建議持續性服用 estrogen 0.625 mg 及 medroxyprogesterone acetate 2.5 mg
(C) 建議開始服用 raloxifene
(D) 鼓勵負重運動，並增加鈣質攝取
68. 有關細菌性陰道炎 (bacterial vaginosis) 之診斷檢查結果，下列何者錯誤？
(A) 有假菌絲 (pseudohyphae) (B) 有線索細胞 (clue cells)
(C) 陰道 pH 值 > 4.5 (D) whiff test 呈現陽性
69. 下列何者為育齡期婦女異常子宮出血的初步評估？
(A) 安排診斷性子宮擴張與刮除術
(B) 全血球計數、妊娠檢驗及內分泌相關檢查
(C) 安排子宮內膜切片檢查以排除癌症
(D) 凝血功能檢查及性傳染病培養
70. 一位 57 歲的婦女主訴在過去 2 個月中，偶爾有糞便滲漏，並有 1 次大便失禁的情形。過去孕產史：陰道自然產經驗 3 次，胎兒體重約 3.8~4 公斤，其中使用產鉗輔助 1 次。下列何者為詢問孕產史的主要目的？
(A) 每次女性就診時，常規要求詢問過去孕產史
(B) 可提供糞便滲漏及失禁的病因線索
(C) 個案目前已有成年子女，可能正面臨「空巢期」的壓力
(D) 多次陰道生產且胎兒體型較大，可能導致直腸膨出，進而造成失禁
71. 一位 32 歲不孕症婦女，骨盆腔超音波發現多發性子宮肌瘤。根據肌瘤生長位置對生殖功能的影響機制，最可能直接導致不孕或產道阻塞的類型，下列何者最適當？
① 間質肌瘤 (intramural fibroid)：肌瘤深入子宮肌層，並靠近輸卵管開口
② 漿膜下層肌瘤 (subserosal fibroid)：向子宮外漿膜層突出，不影響子宮腔
③ 黏膜下層肌瘤 (submucosal fibroid)：凸向子宮內膜腔，佔據著床空間
④ 帶蒂漿膜下肌瘤 (pedunculated subserosal fibroid)：以蒂部連接子宮外壁，游離於腹腔
(A) ①② (B) ①③ (C) ②④ (D) ③④
72. 子宮內膜異位症婦女接受藥物治療，下列何者直接抑制卵巢功能，治療子宮內膜異位症？
(A) danazol (B) GnRH analogs (C) gestrinone (D) progestin

73. 下列何者為子宮內膜癌的好發危險因子？
 ①長期使用 tamoxifen 治療者 ②12歲初經，51歲停經者 ③未曾生育者
 ④患有多囊性卵巢症候群者 ⑤血液中內生性非蛋白結合雌三醇上升者雌二醇過高
 ⑥糖尿病病人
 (A) ①③④⑤⑥ (B) ①②③④⑥
 (C) ②③④⑤⑥ (D) ①②③④⑤
74. 婦女因家族遺傳性癌症高風險，先後接受預防性雙側乳房切除術、輸卵管切除術及卵巢切除術。其家族帶有何種基因突變？若卵巢癌病人帶有此基因突變，下列何種藥物為優先治療選擇？
 ①MSH2(錯配修復基因，與林奇綜合症相關)
 ②gBRCA(生殖系BRCA基因突變，主要為BRCA1或BRCA2)
 ③platinum drugs ④poly(ADP-ribose)polymerase(PARP)inhibitor
 ⑤tamoxifen ⑥bevacizumab
 (A) ①③⑤ (B) ②③④ (C) ①④⑤ (D) ②⑤⑥
75. 罹患子宮內膜癌婦女進行開腹式婦癌分期手術，術後有左側腰痛之情形，下列敘述何者最不適當？
 (A) 需考慮輸尿管損傷之可能性
 (B) 可以考慮腎臟超音波檢查
 (C) 不需留取尿液檢體排除泌尿道感染的可能性
 (D) 如果有輸尿管損傷可能需要放置輸尿管導管
76. 卵巢癌病人接受過手術以及化學治療，目前有腸阻塞的狀況，下列敘述何者最不適當？
 (A) 多處腸阻塞常見於卵巢癌病人
 (B) 如果只有一處腸阻塞的話，可以考慮切除或繞道手術
 (C) 如果有多處腸阻塞的話，切除多處阻塞部位比腸造口手術適合
 (D) 卵巢癌腸阻塞患者進行手術的重大併發症高達30%
77. 子宮頸癌病人接受放射線治療，下列敘述何者最不適當？
 (A) 治療的併發症都是立即發生
 (B) 治療後可能導致腹瀉、血尿
 (C) 治療後的直腸出血可能隨著時間慢慢改善
 (D) 患者先前接受過腹部手術，是放射線治療後小腸相關併發症的危險因子
78. 婦科癌症常使用的化療藥物，carboplatin 相較 cisplatin 不良反應的敘述，下列何者最不適當？
 (A)較少神經毒性 (B)較少耳毒性
 (C)較少腎毒性 (D)較少骨髓抑制毒性
79. 下列何者最不可能是 bevacizumab 的副作用？
 (A) 高血壓 (B) 蛋白尿 (C) 甲狀腺低下 (D) 腸胃道破裂
80. 下列何項藥物無法緩解化療藥物所致的噁心嘔吐症狀？
 (A) epinephrine (B) granisetron (C) aprepitant (D) dexamethasone

【以下空白】