



衛生福利部
Ministry of Health and Welfare

衛生署改制為衛生福利部後，社會福利政策策進與社福資源不均問題之改善提出報告，並從社會福利與社會救助政策暨台灣新住民、性別平等、問題家庭兒少與弱勢族群福祉與照顧方面進行分析，提出10年之願景、目標及具體計畫

專案報告

報告人：邱部長文達

日期：103年5月1日

報告大綱



衛生福利部
Ministry of Health and Welfare

- 壹、前言
- 貳、願景
- 參、問題分析與因應策略
- 肆、當前重要政策
- 伍、具體作為
- 陸、結語

壹、前言



衛生福利部
Ministry of Health and Welfare

面對高齡化、少子女化、新移民增加，人口結構改變，亟需整合長期照護服務、老年醫療保健及福利服務、兒童及少年服務、婦女權益與救助等相關醫療衛生與社會福利業務，將資源作更有效率之整體分配，擬定相關政策，因應未來環境，是本部當前施政重點。

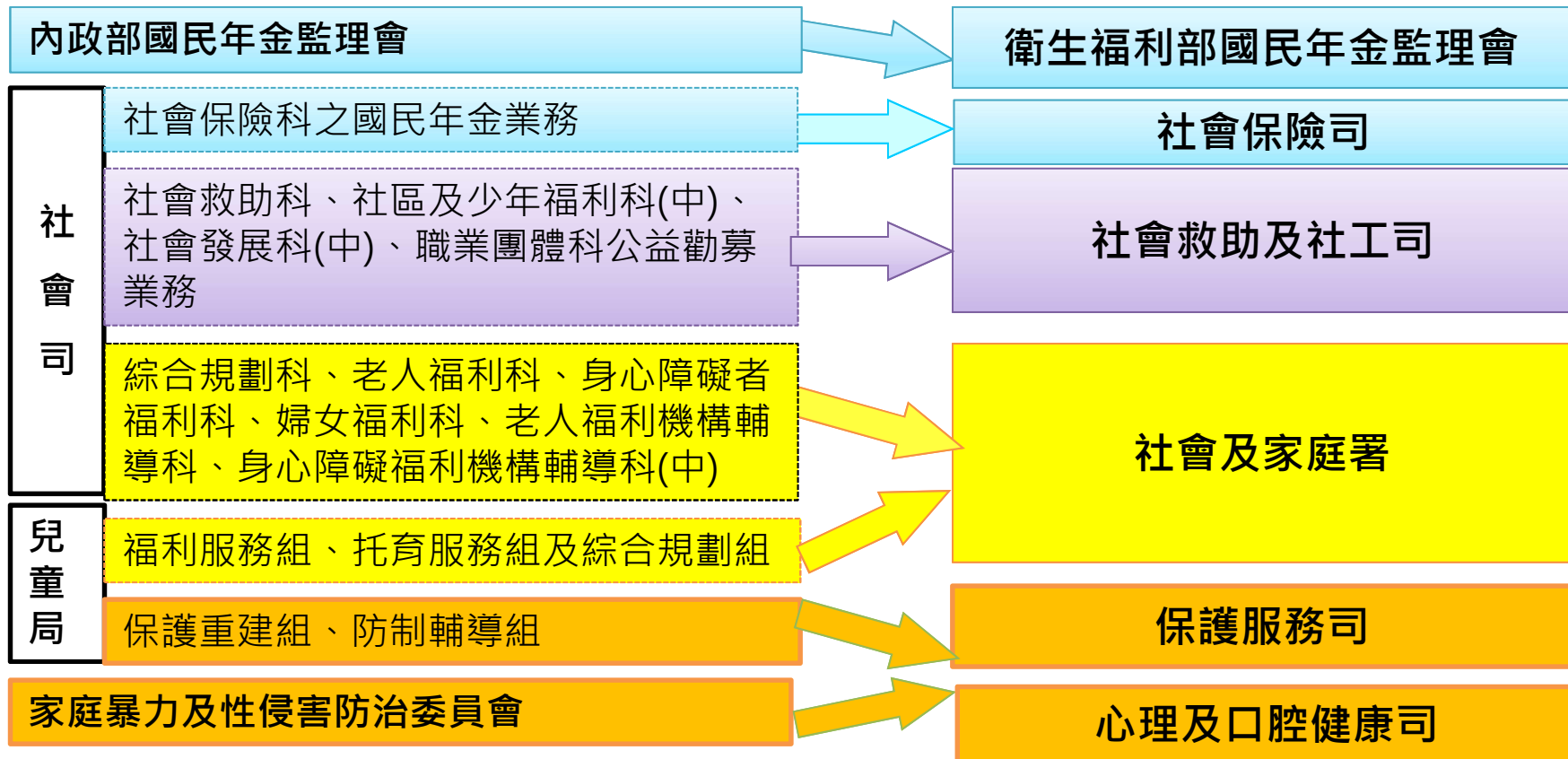
組織調整社政業務流向示意圖



衛生福利部
Ministry of Health and Welfare

組改前—內政部

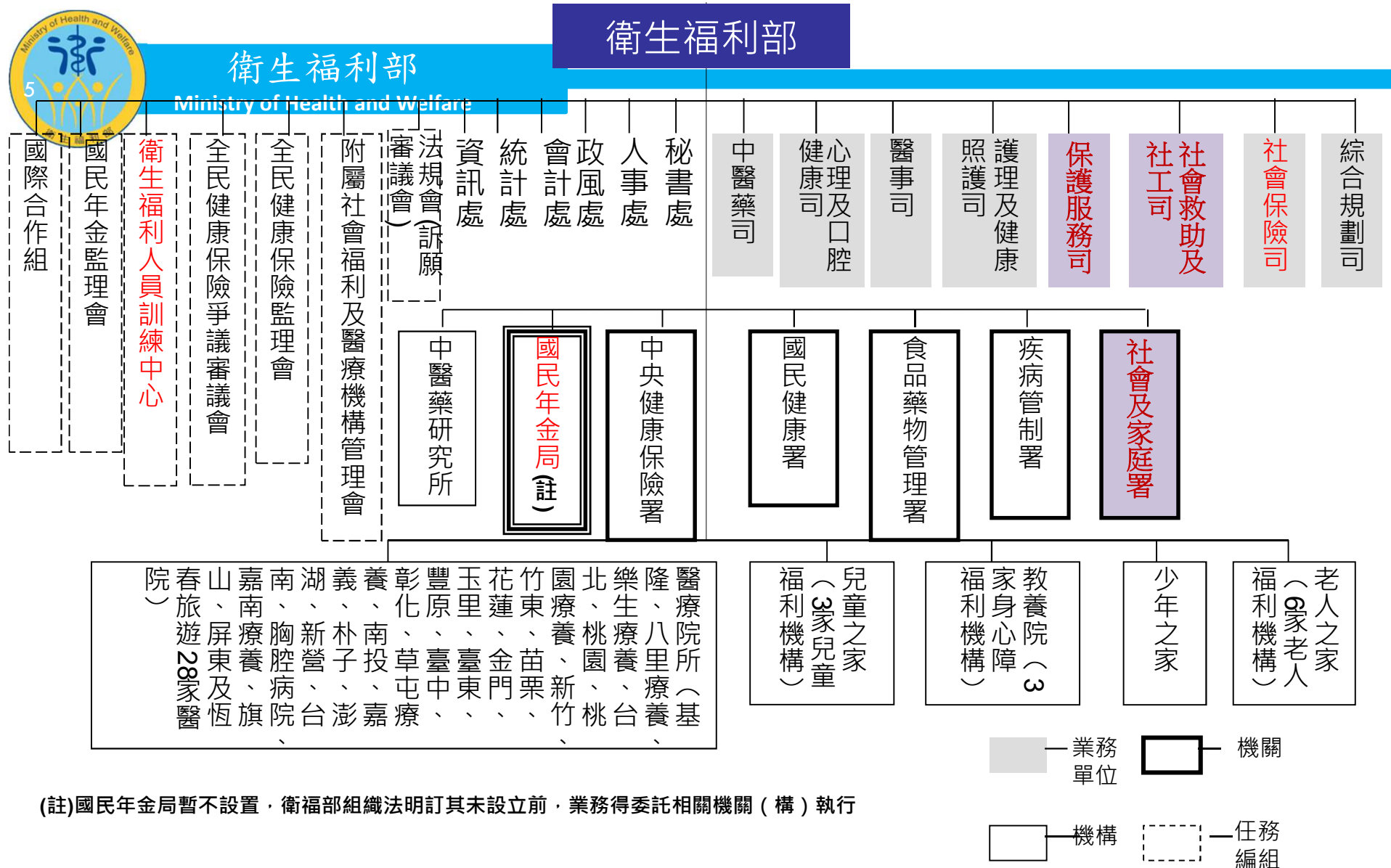
組改後—衛生福利部



備註：1.社會司尚有4科社會團體科、職業團體科、合作事業輔導科、合作行政管理科留在內政部，並成立「合作及人民團體司」。

2.內政部移撥併入衛生福利部人數：業務單位197人+輔助人力72人=269人。

衛生福利部組織架構圖

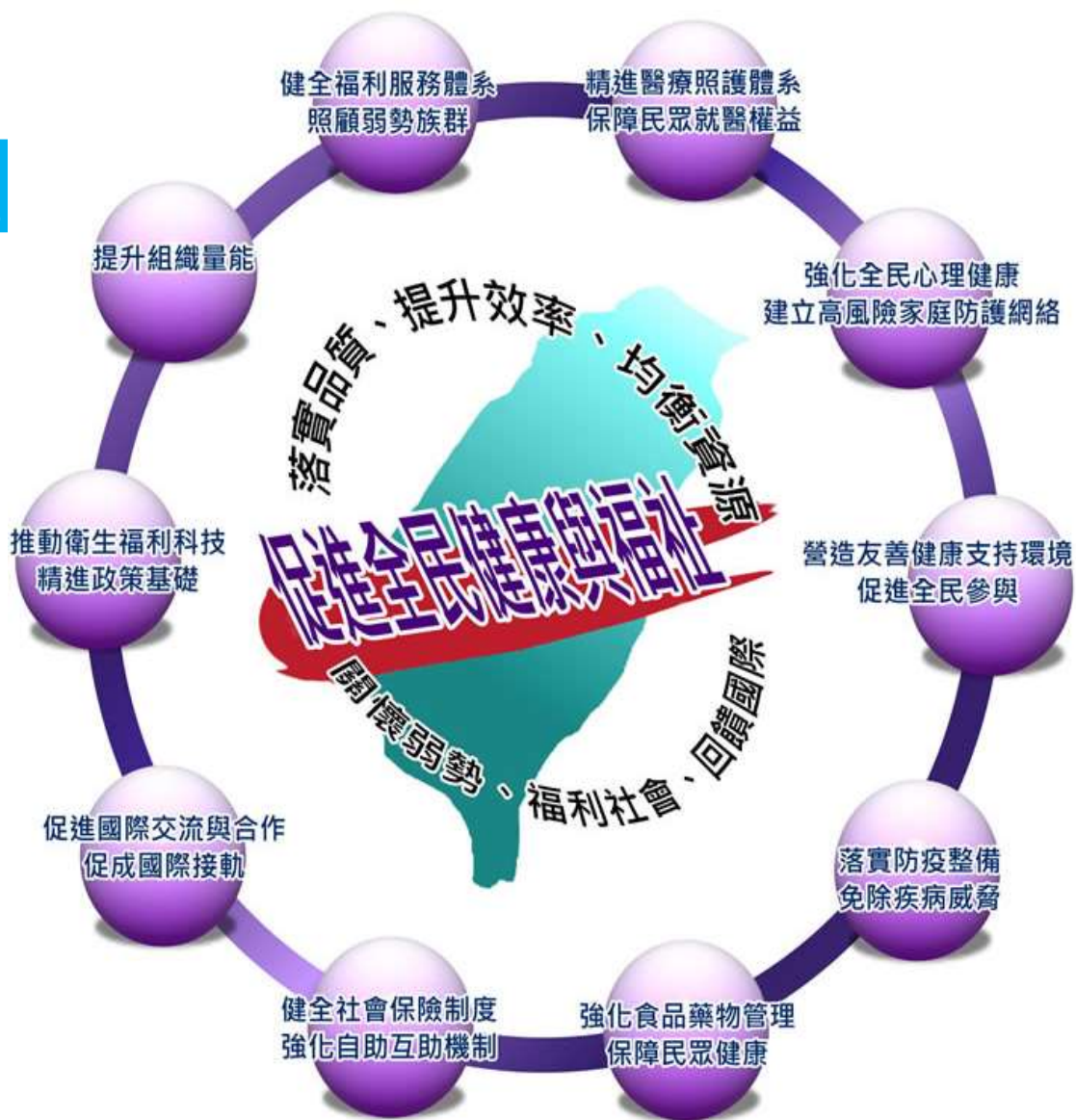


(註)國民年金局暫不設置，衛福部組織法明訂其未設立前，業務得委託相關機關(構)執行

貳、願景



衛生福利部
Ministry of Health and Welfare



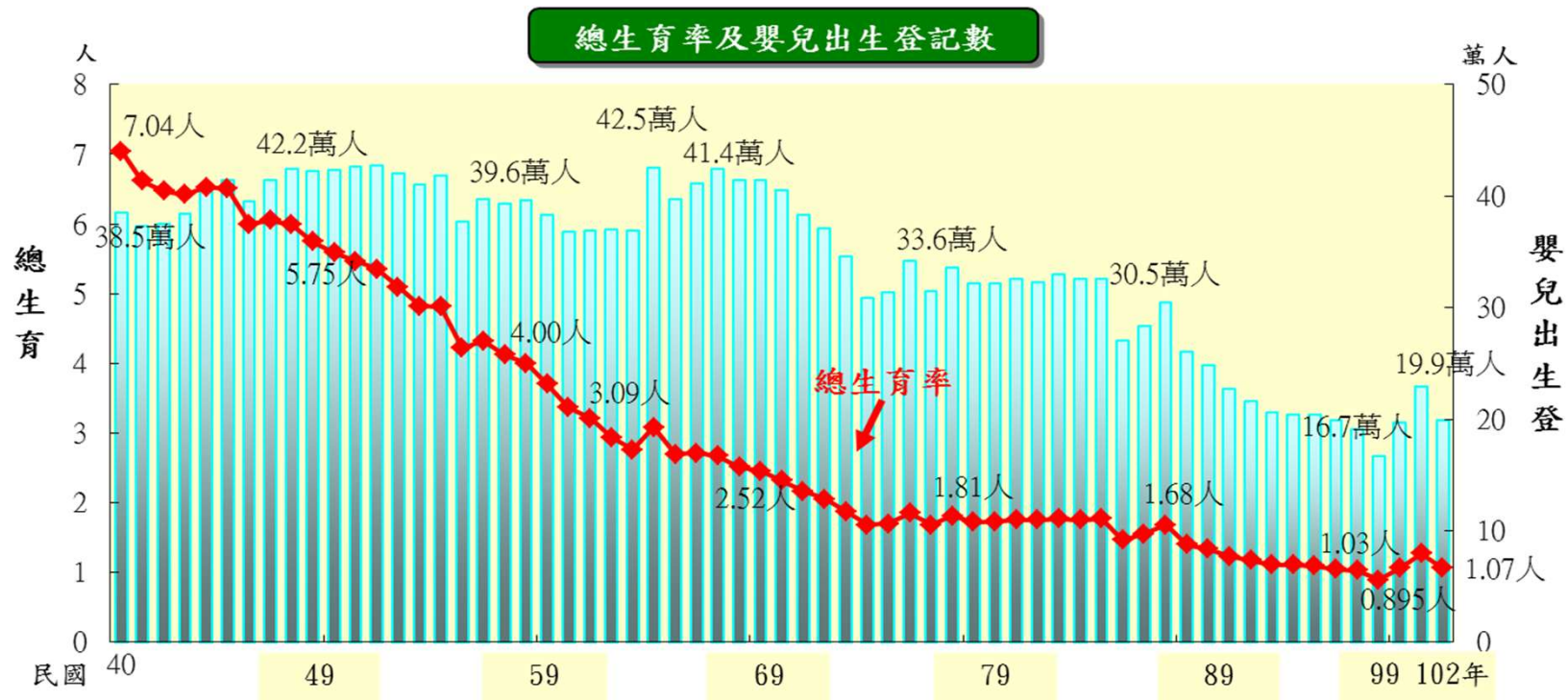
使命 願景 策略

生育率逐漸降低



衛生福利部
Ministry of Health and Welfare

我國婦女總生育率呈一路下降趨勢，75-86年間平均維持1.75人，87年起又明顯下降，92年僅1.23人，99年更跌到0.895人的新低點，近年在政府大力提倡婚育下，100年及101年始微幅提升至1.07及1.27，102年度再度降低到1.07人。



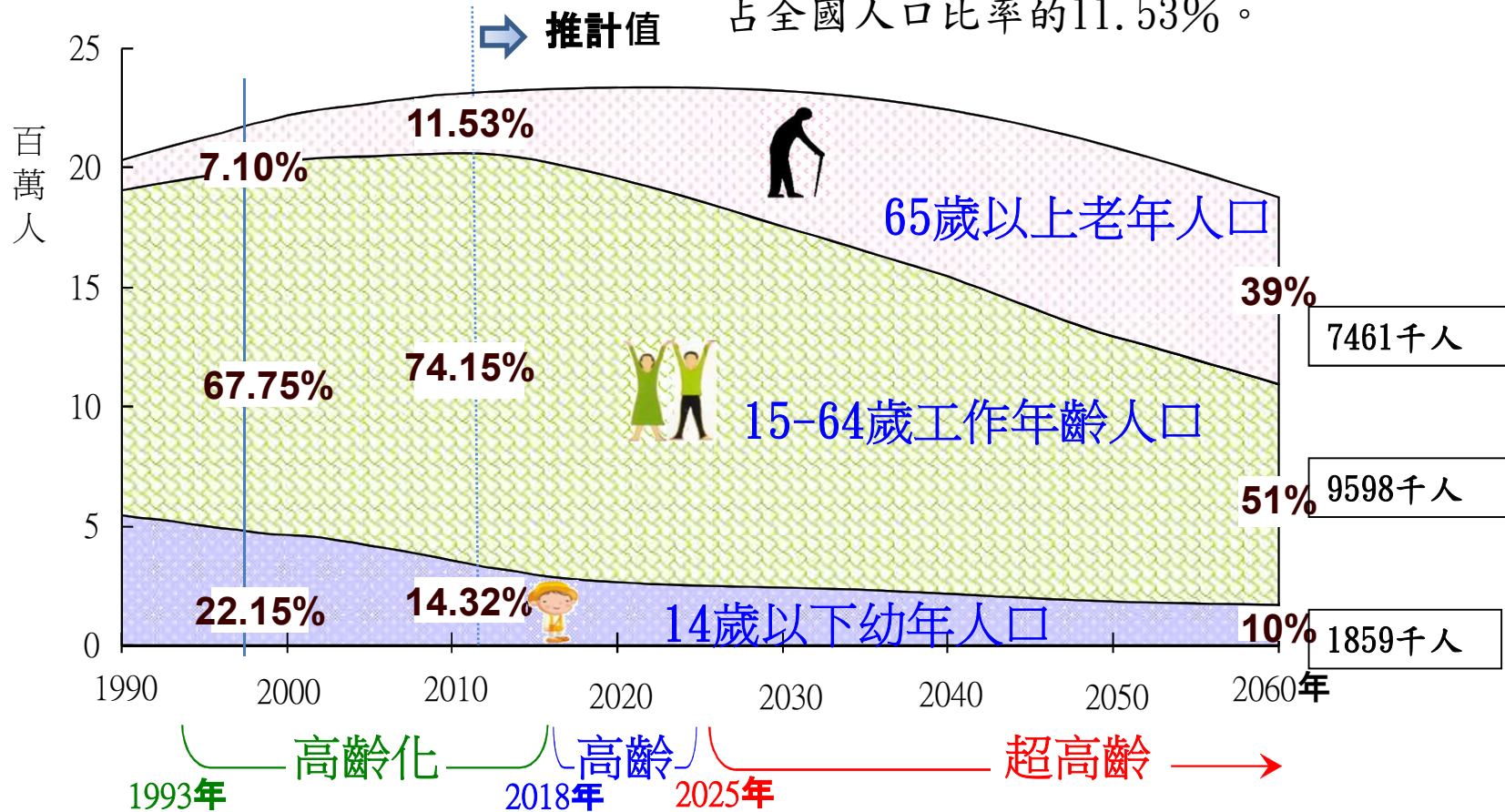
資料來源：國家發展委員會「中華民國2012年至2060年人口推計」

人口結構老化趨勢



衛生福利部
Ministry of Health and Welfare

102年12月底，老人人數達269萬4,406人，占全國人口比率的11.53%。



資料來源：國家發展委員會「中華民國2012年至2060年人口推計」

歷年人口結構統計



衛生福利部
Ministry of Health and Welfare

年別 (民國)	出生數 (千人)	死亡數 (千人)	年底人口結構(%)			扶養比 (%)	老化 指數 (%)	老年人 口依賴 比(%)
			0-14歲	15-64歲	65歲 以上			
82	325	111	25.15	67.75	7.10	47.60	28.24	10.82
86	326	121	22.6	69.4	8.1	44.22	35.65	11.62
91	247	128	20.42	70.56	9.02	41.72	44.17	12.78
95	204	135	18.10	71.90	10.0	39.12	55.17	13.91
98	191	144	16.34	73.03	10.63	36.93	65.05	14.56
99	167	146	15.65	73.61	10.74	35.85	68.64	14.59
100	196.6	152.9	15.08	74.04	10.89	35.07	72.20	14.70
101	229.5	154.3	14.63	74.22	11.15	34.74	76.21	15.03
102	199.11	155.91	14.32	74.15	11.53	34.85	80.51	15.55

資料來源：內政部

102年扶養比34.85%，近3位工作人口扶養1位老人及1位幼年人口

福利人口統計



衛生福利部
Ministry of Health and Welfare

福利人口	人數	占總人口比率
兒童	250萬0,859人	10.70%
少年	175萬7,526人	7.52%
婦女	1,168萬8,843人	50.01%
老人	269萬4,406人	11.53%
身心障礙者	112萬5,113人	4.81%
低收入戶	36萬1,765人	1.55%
中低收入戶	33萬4,391人	1.43%
外裔、外籍配偶與大陸 (含港澳) 配偶人數	48萬6,703人	2.08%

備註：
外裔指外國籍者歸化取得我國國籍者。
外籍指持有效外僑居留證及永久居留證人數。

統計至102年12月底

參、問題分析與因應策略



衛生福利部
Ministry of Health and Welfare

社會福利資源分配與運用，首重公平與效率，應積極促進城鄉間均衡發展，並提升經費使用效能。

基於社會福利資源有限，對各福利人口群之福利服務、社會救助、保護服務等，均配合需求，滾動檢討資源配置，優先用於弱勢族群之照顧。

參、問題分析與因應策略：兒童及少年福利



衛生福利部
Ministry of Health and Welfare

問題分析	因應策略
安置資源建置不易	<ul style="list-style-type: none">• 委託研究「我國寄養家庭分類分級之模式探討」，依安置個案特殊性程度，分類訂定不同等級之寄養補助標準。• 依安置個案之一般性與特殊性，對機構各類專業人員，訂定不同之補助標準。• 提升寄養家庭與安置機構接受個案之意願。
強化兒少日常生活安全環境	<ul style="list-style-type: none">• 訂頒「兒童及少年安全實施方案」，成立「衛生福利部兒童及少年事故傷害防制推動小組」，並每半年定期召開「兒童及少年事故傷害防制協調會議」。
發展遲緩兒童早期療育資源服務之提升	<ul style="list-style-type: none">• 強化早期療育相關系統資訊交換。• 推動社區療育據點服務計畫。

參、問題分析與因應策略：家庭支持



衛生福利部
Ministry of Health and Welfare

問題分析	因應策略
家庭政策執行功能之檢討	<ul style="list-style-type: none">配合社會變遷趨勢研修家庭政策與相關措施，朝家庭整合性、全人照顧服務邁進；研議整合現行方案與中心建置社區型、整合性家庭支持服務體系。
居家式托育服務登記及管理制實施之衝擊	<ul style="list-style-type: none">預定6月底前訂頒「居家式托育服務提供者登記及管理辦法」。透過電子及平面媒體加強宣導，並督促地方政府辦理社區宣導工作。
兒童及少年收出養服務監督管理之強化	<ul style="list-style-type: none">加強宣導收出養新制，定期辦理督導評鑑及業務檢查。持續蒐集修法意見，檢討研修兒少法收出養部分條文。
兒少高風險家庭處遇服務之落實	<ul style="list-style-type: none">結合民間團體提供高風險家庭關懷處遇與服務。加強推動6歲以下弱勢兒童關懷方案。

參、問題分析與因應策略：婦女福利



衛生福利部
Ministry of Health and Welfare

問題分析	因應策略
在地婦女團體發展量能不足	<ul style="list-style-type: none">◆提升基層婦女及在地婦女團體之培力訓練，強化婦女組織並提升其發展量能。◆建立各項聯繫交流平台，加強公、私部門之互動與溝通。
性別意識之培力有待提升	<ul style="list-style-type: none">◆加強婦女生活狀況調查、性別統計，及婦女相關議題之研究發展。◆積極推動性別主流化，加強性別意識培力。
各類婦女福利資源尚待整合	<ul style="list-style-type: none">◆督導各地方政府加強其轄內各項婦女培力服務資源之盤點及整合運用。◆積極培力其轄內各婦女團體及結合參與各項服務之推動，提升服務之多元性。

參、問題分析與因應策略：老人福利



衛生福利部
Ministry of Health and Welfare

問題分析	因應策略
人口快速老化，如何協助家庭減壓	<ul style="list-style-type: none">● 行政院於102年12月9日核定「友善關懷老人服務方案第2期計畫」以健康老化、在地老化、智慧老化、活力老化、樂學老化為目標，完善老人全方位需求。
長照服務資源有待拓展佈建	<ul style="list-style-type: none">● 督請地方政府盤整開發潛在資源，依老人需求及區域均衡原則積極增設日間照顧中心，提升日間照顧服務資源之普及性與可近性。● 改善照顧服務人力之工作福利與勞動條件、建立評鑑考核，維持服務品質。
加強初級預防照顧服務	<ul style="list-style-type: none">● 普遍設置社區照顧關懷據點，並結合社區健康、衛生醫療資源，提供老人口腔衛生、預防保健、健康促進、社會參與等多元服務。
均衡設置老人福利機構	<ul style="list-style-type: none">● 盤點各縣市機構床位設置狀況及需求，優先補助資源不足之縣市設立老人福利機構；對於資源不虞匱乏之地區，則以提升機構式服務品質為重點，以達資源均衡配置、提升服務質與量之目標。

參、問題分析與因應策略：身心障礙者福利



衛生福利部
Ministry of Health and Welfare

問題分析	因應策略
身心障礙鑑定與需求評估新制(ICF)滾動檢討	<ul style="list-style-type: none">•結合專家學者實地至各地方政府巡迴輔導，以利新制順利推動。•依法持續修正，並運用各式管道，辦理宣導，與民眾進行政策溝通。
身心障礙者個人照顧及家庭支持服務措施資源不足	<ul style="list-style-type: none">•督促地方政府資源盤點及佈建服務據點，並協助挹助經費及實地輔導檢討服務輸送流程，逐步普及各項福利資源。
身心障礙福利機構不足與不均	<ul style="list-style-type: none">•督促地方政府依需求評估結果擬定整體機構資源建置計畫，並透過政策引導機制，輔導機構均衡設置、轉型及多元發展。

參、問題分析與因應策略：新住民服務



衛生福利部
Ministry of Health and Welfare

問題分析	因應策略
在台生活適應困難	除配合內政部辦理外籍配偶照顧輔導措施外，亦結合民間團體辦理外籍配偶生活適應輔導班、促進多元文化融合與適應服務，協助外籍配偶自在生活。
經濟弱勢，家庭功能不彰	補助民間團體辦理外籍配偶家庭支持性服務，提升其家庭功能。
社會資源福利服務近便性不足	輔導各地方政府設置外籍配偶家庭服務中心，成為外配福利服務的單一窗口，並設置外籍配偶社區服務據點，以增加服務近便性。

參、問題分析與因應策略：社會救助



衛生福利部
Ministry of Health and Welfare

問題分析

因應策略

低收入戶持續增加，
預算卻沒有增加

◆透過考核制度檢視地方政府編列低收入戶生活扶助隨著人數增加而編列，並且專款專用。

政府對於經濟弱勢的
照顧易受物價上漲影
響

◆101年以後定期每4年參照消費者物價指數成長率公告調整低收入戶3項生活扶助現金給付金額，並建立制度化調整機制。
◆社會救助法增訂實物給付服務專章，以現金給付輔以實物給付，擴大照顧範圍。

低收入戶及中低收入
戶就業服務輔導不易
成功

◆分析評估未就業者之障礙，採取個案類型分級分類，結合經濟部中小企業處及勞動部創業貸款措施協助其就業。

參、問題分析與因應策略：社會工作制度



衛生福利部
Ministry of Health and Welfare

問題分析

公私部門社工人力不足問題

社工人力面臨勞動條件、福利待遇、人身安全等相關困境

因應策略

◆自95年起計增加地方政府510名保護性約聘社工，98至101年運用公益彩券回饋金協助地方政府增加約用社工1,710名。

◆行政院於99年9月14日核定「充實地方政府社工人力配置及進用計畫」

◆101年起增置「社會工作督導」、「高級社會工作師」等職務；自100年9月1日起提高編制及聘用社工專業加給及薪資；另101年起調升補助民間團體推動社福方案社工人事費。

◆各縣市已訂定保護性社工人身安全風險管理與危機處理要點。本部已制定社會工作人員執業安全條例草案，並於103年1月9日函報行政院審查。

參、問題分析與因應策略：保護服務



衛生福利部
Ministry of Health and Welfare

問題分析	因應策略
家庭暴力及性侵害通報人數增加，預算卻逐年減列，防治經費不足問題	<ul style="list-style-type: none">• 隨時檢討調整業務重要性，移緩濟急。• 運用公益彩券回饋金協助業務推動。• 評估設置家暴及性侵防暴基金之可行性。
家事事件法施行後對地方政府保護性社工人力之衝擊	<ul style="list-style-type: none">• 司法院提供地方政府設置家事事件服務中心相關經費補助。• 就實務運作情形召開檢討會議。
兒少、身心障礙及老人保護家庭處遇計畫及相關服務資源尚須精進	<ul style="list-style-type: none">• 研發兒少、身心障礙及老人保護家庭處遇服務標準化流程及指標。• 建立服務指引手冊。
防杜兒童少年接觸有害健康之環境與物質，以及防制性交易與偏差行為	<ul style="list-style-type: none">• 結合民間團體辦理兒少社區預防性服務方案，防杜兒童少年接觸有害健康之環境與物質。• 社衛政合作強化兒少成癮戒治成效。• 訂定網際網路內容違反兒童及少年相關法規處理流程與原則。• 落實兒少性交易防制條例。

參、問題分析與因應策略：加害人處遇



衛生福利部
Ministry of Health and Welfare

問題分析	因應策略
合併精神疾病及自殺行為之家暴高危機個案追蹤	<ul style="list-style-type: none">• 定期串聯家暴高危機與精神照護、自殺通報系統之列管個案，並通知衛生局評估列為一級關懷訪視對象。• 串聯個案之訪視次數及面訪情形，提列衛生局管考指標。
出監性侵害加害人之社區監控	<ul style="list-style-type: none">• 定期串聯獄政系統及保護資訊系統個案資料，列管個案社區處遇執行情形，確保無縫銜接。• 落實加害人處遇通知、執行、裁罰、移送作業。• 評估個案再犯危險程度，轉請警察定期訪查及聲請強制治療。
提升處遇人員專業知能	<ul style="list-style-type: none">• 依公告訓練課程基準，委託精神醫療網核心醫院及專業學協會團體辦理處遇人員教育訓練。• 建立處遇人員督導機制，提升處遇品質。

肆、當前重要政策(1)



衛生福利部
Ministry of Health and Welfare

編號	政策名稱	頒布日期	內容及重要面向
1	社會福利政策綱領	101年1月9日院臺內字第1010120382號函修正核定	<ul style="list-style-type: none"> 一、社會救助與津貼 二、社會保險 三、福利服務 四、健康與醫療照護 五、就業安全 六、居住正義與社區營造
2	家庭政策	93年10月18日行政院社會福利推動委員會第8次會議通過	<ul style="list-style-type: none"> 一、保障家庭經濟安全 二、增進性別平等 三、支持家庭照顧能力，分擔家庭照顧責任 四、預防並協助家庭內的問題 五、促進社會包容
3	性別平等政策綱領	行政院婦女權益促進委員會第36次委員會議原則通過，於100年12月19日函頒	<ul style="list-style-type: none"> 一、權力、決策與影響力 二、就業、經濟與福利 三、教育、文化與媒體 四、人身安全與司法 五、健康、醫療與照顧 六、人口、婚姻與家庭 七、環境、能源與科技

肆、當前重要政策(2)



衛生福利部

Ministry of Health and Welfare

編號	政策名稱	頒布日期	重要面向
4	人口政策白皮書	行政院102年7月12日院臺法字第1020138245號函修正核定	<p>少子女化7大對策：提升婚姻機會與重建家庭價值、健全生育保健體系、建構平價優質、多元且近便幼兒教保體系、提供育兒家庭之經濟支持措施、營造友善家庭之職場環境、落實產假及育嬰留職停薪措施、強化兒童及保護體系。</p> <p>高齡化社會5大對策：強化家庭社區照顧及健康體系、保障老年經濟安全與促進人力資源再運用、提供高齡者友善交通運輸與住宅環境、推動高齡者社會參與及休閒活動、完善高齡教育系統。</p>
5	身心障礙者權益保障白皮書	98年5月26日行政院社會福利推動委員會第14次委員會通過	包括身心障礙者之福利服務與權益維護、醫療權益、教育權益、就業權益、無障礙環境、經濟安全、綜合性議題等七大面向，348項具體行動策略
6	「黃金十年國家願景」-公義社會	101年6月7日行政院第3301次會議通過	<p>施政理念：公平正義、均富安康。</p> <p>施政主軸： 均富共享、平安健康、扶幼護老、族群和諧、居住正義、性別平等</p>

伍、具體作為：均衡資源



衛生福利部

Ministry of Health and Welfare

依各地區供需狀況佈建資源，
優先補足資源不足地區

- 1) 透過資源盤點及需求評估，瞭解各地區內資源分布、容量、目前及未來供需狀況及急迫性等，以避免資源重複或閒置。
- 2) 針對山地、離島、偏遠或福利資源缺乏地區，優先擴增服務據點，並提高部分項目補助額度。

運用多元補助經費挹注，促進
社會福利資源成長與普及

- 1) 透過社會福利補助經費及公益彩券回饋金的挹注，鼓勵各地方政府及民間團體，因地制宜開拓可近性高的服務措施，除擴大照顧弱勢外，更積極活絡民間服務資源，縮短城鄉差距。
- 2) 為平衡地方資源差異，專案計畫依各地方政府財力分級，按不同比率提供補助經費。
- 3) 自78年至102年止，累計補助各地方政府及民間單位1,776億7千萬餘元，補助計畫達11萬餘件。

伍、具體作為：兒童及少年福利(1)



衛生福利部

Ministry of Health and Welfare

議題

落實兒童及少年福利與
權益保障法

建立兒少權益促進發展平台

依法落實兒童優惠措施

說明

檢討並修正兒童及少年福利與權益保障法以因應社會及家庭變遷需求。

為優先滿足兒童及少年需求並積極回應，立法院提案建議政府提高兒童及少年福利政策決策至行政院層級。

為打造友善育兒環境，修法明定大眾運輸、文教設施、風景區及康樂場所，應以年齡為標準，提供兒童優惠措施。

因應

因應實務需求，配合居家托育登記制於103年12月上路，加強兒少人身保障、居家托育服務提供及其同住之人消極資格規定。

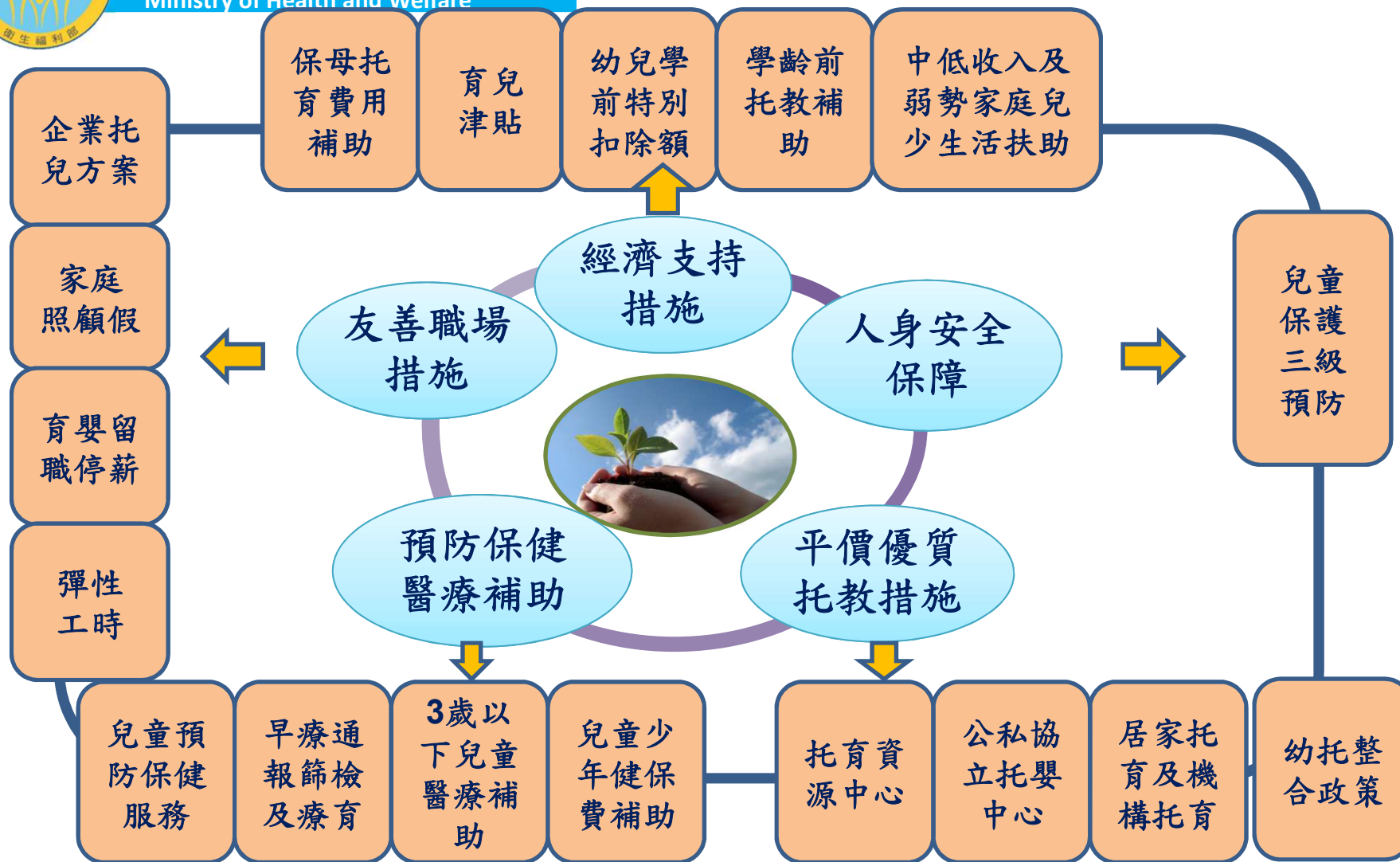
成立行政院層級之推動小組，由政務委員擔任召集人，每4個月召開會議，落實兒少權益之維護。

督請各相關部會及地方政府，依法積極研訂其適用範圍及一定年齡之相關規定，對於尚未完成之單位，將持續追蹤列管修訂進度。

伍、具體作為：兒童及少年福利(2)



衛生福利部
Ministry of Health and Welfare



伍、具體作為：弱勢兒童少年及家庭支持



衛生福利部

Ministry of Health and Welfare

秉持「**強化家庭服務體系，尊重多元價值**」的理念，針對支持系統較缺乏之弱勢家庭(隔代、單親、原住民、外籍配偶及接受經濟扶助等)，補助地方政府結合民間團體辦理**弱勢家庭兒童及少年社區照顧服務**，提供支持或補充性教育或養育兒童及少年功能的服務。

由直轄市政府社會局、縣(市)政府評估轄內各區域需求，結合社會福利機構、團體等單位，提供家庭訪視、電話諮詢、心理輔導、課後臨托與照顧、認輔志工服務、親職教育等服務。

擴大辦理兒虐預警機制，推動**6歲以下弱勢兒童主動關懷方案**，推動**高風險家庭兒童及少年處遇服務方案**、及早發現家庭困境並提供協助，積極預防兒虐事件發生。

設置「**全國未成年懷孕諮詢專線**」(0800-257-085)及「**未成年懷孕求助網站**」，提供電話諮詢、心理支持及追蹤關懷等服務，協助未成年人面對懷孕議題。

伍、具體作為：婦女福利服務



衛生福利部
Ministry of Health and Welfare

積極從**婦女觀點**出發，以**培力其能力**為考量，規劃、統整並建構完善婦女福利資源與服務體系

推動婦女培力
中程計畫

加強基層婦女及婦女團體的專業知能，提升在地婦女團體發展量能，並建構婦女培力支持網絡。

辦理特殊境遇
家庭扶助

針對遭遇特殊境遇之不幸家庭，提供各類經濟補助、法律訴訟補助及創業貸款補助等扶助措施。

辦理單親家庭
服務

結合民間團體辦理單親家庭個案管理、課後照顧服務、單親培力計畫及各項支持性福利服務。

強化婦女福利
服務中心

提供婦女自我成長、親職教育、相關法令諮詢及各項多元化支持性服務。

台灣國家婦女
館經營管理

促進國內外婦女團體聯繫交流，展現婦女福利與權益推動成果，97年3月8日成立台灣國家婦女館。

伍、具體作為：老人福利(1)



衛生福利部
Ministry of Health and Welfare

友善關懷老人服務方案 第二期計畫



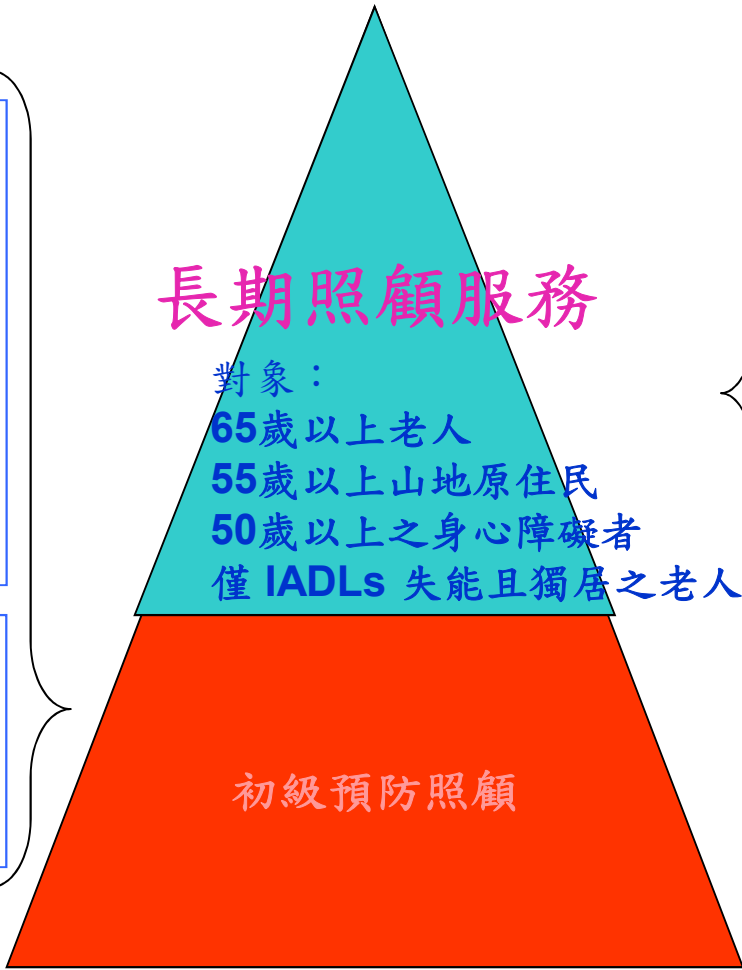
伍、具體作為：老人福利(2)



衛生福利部
Ministry of Health and Welfare

- 關懷訪視
- 電話問安
諮詢轉介
- 餐飲服務
- 健康促進
- 社會參與

- 社區照顧關懷據點
- 民間團體



- 居家式服務
- 社區式服務
- 機構式服務

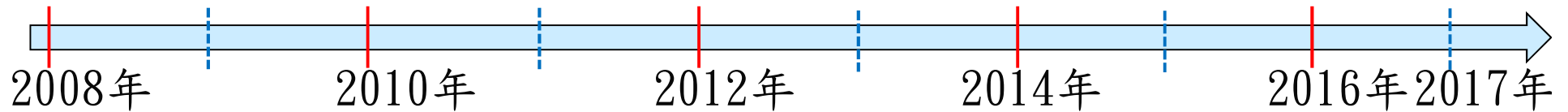
- ※餐飲服務
 - ※輔具購買、租借
 - ※居家無障礙環境改善
 - ※居家護理
 - ※居家復健
 - ※居家服務
- } 統稱
照顧服務
- ※日間照顧
 - ※家庭托顧
 - ※交通接送服務
 - ※社區復健
 - ※喘息服務
- ※長期照顧機構
 - 長期照護型
 - 養護型
 - 失智照顧型
 - ※護理之家

伍、具體作為：老人福利(3)



衛生福利部
Ministry of Health and Welfare

長照制度發展與階段



第一階段 長照十年計畫

第二階段

推動長照服務網及長照服務法
(2013年11月26日核定長照服務網計畫)

規劃長照保險與評估開辦之條件與時機

第三階段
推動長照
保險

伍、具體作為：身心障礙福利服務(1)



衛生福利部
Ministry of Health and Welfare

1. 推動身心障礙鑑定與需求評估新制
2. 健全身心障礙者個人照顧及家庭支持服務
3. 建構推行身心障礙者輔具資源與服務
4. 保障身心障礙者經濟生活
5. 提升身心障礙福利機構服務品質



伍、具體作為：身心障礙福利服務(2)



衛生福利部
Ministry of Health and Welfare

身心障礙者權益保障白皮書—行動策略項目與期程

近程

就身心障礙者在福利服務、醫療、教育、就業、無障礙環境、經濟安全及綜合性議題等七大面向需求，訂有**348**項行動策略，於**98年5月26日**行政院社會福利推動委員會第**14**次委員會核定在案，作為政府對未來**10**年推動身心障礙權益保障工作之依據。

中程

長程

本行動策略共計348項，達成期程：

近程為1~3年（190項）

中程為4~6年（133項）

長程為7~10年（25項）

伍、具體作為：新住民服務



衛生福利部
Ministry of Health and Welfare

◆加強推動整體外籍配偶照顧輔導服務，透過內政部**外籍配偶照顧輔導基金**補助辦理多項服務方案，建構多元文化社會

外籍配偶生活適應

輔導班

促進多元文化融合

與適應服務

積極爭取資源，輔導並結合
民間團體辦理服務方案

外籍配偶支持性服務

外籍配偶社區服務據點

伍、具體作為：社會救助

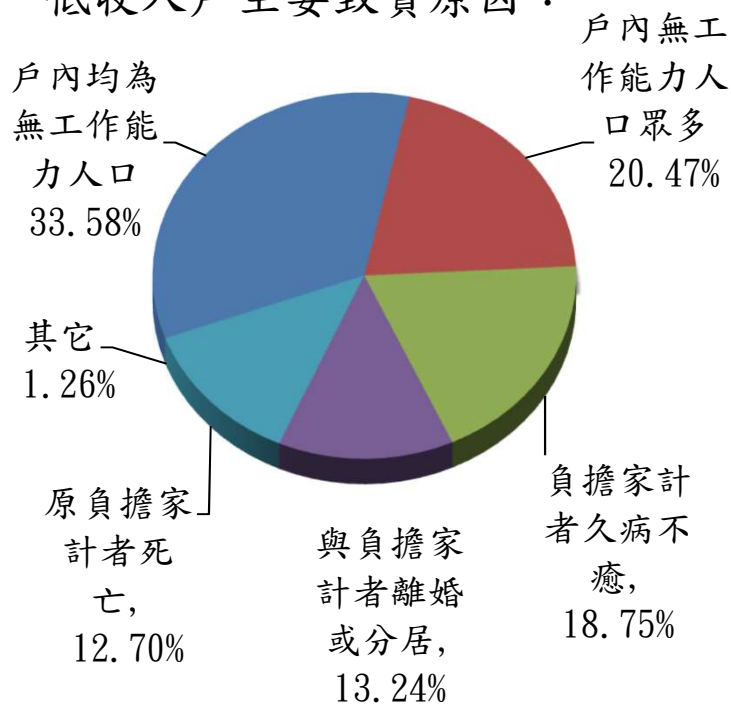


衛生福利部
Ministry of Health and Welfare



維護國民基本生活保障，積極協助其自立

低收入戶主要致貧原因：



具體作為

1. 提供生活扶助維持基本生活需求
2. 提供醫療補助減輕經濟負擔
3. 推動工作福利措施
4. 加強社會救助通報流程及處理時效

97年底收入戶生活狀況調查報告分析

伍、具體作為：社會工作制度



衛生福利部
Ministry of Health and Welfare

完善社工專業制度，精進社工人力質量

1. 落實「充實地方政府社工人力配置及進用計畫」
2. 專科社會工作師分科甄審作業及合格訓練組織認定
3. 建置社會工作人力資源管理系統，完善社會工作人力資源管理
4. 強化社會工作人員人身安全措施並完成立法
5. 推動社會工作師接受繼續教育及執業執照更新

伍、具體作為：保護服務



衛生福利部

Ministry of Health and Welfare



1. 健全防治網絡專業發展與合作機制。

2. 建立單一窗口及標準化作業流程。

3. 擴大民間參與能量，均衡城鄉資源差距。

4. 深化各項復原服務方案，協助被害人生活重建。

5. 推動社區防暴札根行動，營造暴力零容忍社會。

6. 促進國內外專業經驗交流，以臺灣經驗回饋國際。

伍、具體作為：加害人處遇



衛生福利部
Ministry of Health and Welfare

國民心理健康促進計畫－加強加害人處遇服務

1. 委託分析加害人犯罪成因、類型及特性，逐步建立加害人分級及分類處遇模式。
2. 因應性侵害加害人強制治療業務需要，協同法務部增設強制治療處所。
3. 研修醫院評鑑基準，將醫院參與處遇業務狀況納入評鑑項目，以鼓勵醫院積極參與，提升處遇服務之質量。
4. 落實處遇人員教育訓練及專業督導，訂定執行處遇人員專業年資。
5. 建立家庭暴力相對人預防性服務方案，加強與被害人保護服務系統之橫向溝通與連結。

陸、結語



衛生福利部
Ministry of Health and Welfare

整合衛生與福利資源

建構完善衛生及社會福利體系

提供全人全程照顧



衛生福利部
Ministry of Health and Welfare

敬請指教