



衛生福利部
Ministry of Health and Welfare

訓練前的前導練習

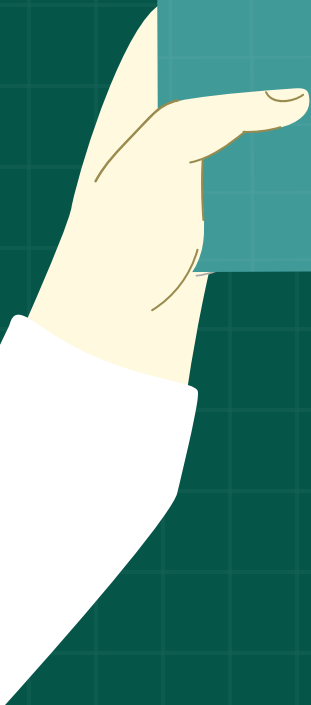
死亡證明書

CERTIFICATE OF DEATH



說明

- 一、計畫接受「死亡證明書填報介紹」全部線上課程者，可略過此練習或當成結訓測驗。
- 二、若不知是否已具備此課程專業能力，可利用10分鐘作答。死亡原因會因專業科別及臨床經驗而有所差異，測試前不須查閱任何資料，**請依臨床經驗或直覺判斷作答。**
- 三、練習題解說部分，提供該題(組)所對應之「死亡證明書填報介紹」相關章節，建議**強化自主學習。**



第1-4題：世界衛生組織(WHO)建議的死亡原因填寫格式及邏輯順序

下列死亡證明書為美國疾病控制與預防中心(CDC)認證，符合世界衛生組織(WHO)建議的死亡原因填寫格式：

(十一)死亡原因：(儘量不要填寫症狀或死亡當時之身體狀況：如心臟衰竭、身體衰弱)		發病至死亡概略時間	
1. 直接引起死亡之疾病或傷害：			
甲、充血性心臟衰竭			7年
先行原因：(若有引起上述死因之疾病或傷害)			
乙、(甲之原因)冠狀動脈心臟疾病			25年
丙、(乙之原因)			
丁、(丙之原因)			
2. 其他對於死亡有影響之疾病或身體狀況(但與引起死亡之疾病或傷害無直接關係者)			
高血壓、心房顫動			25年、約2週

第1題 這份死亡證明書中，何者為WHO定義引起死亡的「根本原因(underlying cause)」？

- (A) 充血性心臟衰竭
- (B) 冠狀動脈心臟疾病
- (C) 高血壓
- (D) 心房顫動

第2題 這份死亡證明書中，何者為WHO定義「直接引起死亡的原因(immediate cause)」？

- (A) 充血性心臟衰竭
- (B) 冠狀動脈心臟疾病
- (C) 高血壓
- (D) 心房顫動



第3題 這份死亡證明書中，何者為描述對死亡有影響的疾病或身體狀況，但與引起死亡之疾病或傷害無直接關係？(可複選)

- (A) 充血性心臟衰竭
- (B) 冠狀動脈心臟疾病
- (C) 高血壓
- (D) 心房顫動

正確解答：第1題(B)、第2題(A)、第3題(C)&(D)

解析 依據世界衛生組織(WHO)死亡證明書開立指引，填寫在第1部分「甲」的**充血性心臟衰竭**為直接引起死亡的原因，而引起「甲」的先行原因可依時間和病因發展，循序往前溯源至「乙」**冠狀動脈心臟疾病**，此為第1部分最後一列，即為引起死亡的根本原因。另填在第2部分的**高血壓**及**心房顫動**，醫生認為對死亡有影響但較無直接關係。

建議 如果您沒有完全答對本題組，建議學習「死亡證明書填報介紹」全部線上課程。



情境描述：

一名28歲女性因2天前**不完全自然流產**(Incomplete spontaneous abortion)，導致**子宮出血**(Uterine hemorrhage)而住院，入院當天即因**低血容性休克**(Hypovolemic shock)死亡。她在23歲時曾被診斷患有**慢性風濕性心臟病**(Chronic rheumatic heart disease)，這疾病可能是由童年時的**急性風濕熱**(Acute rheumatic fever)引起的。

第4題

依據上述情境，下列那份死亡證明書是世界衛生組織(WHO)專家群認證符合指引的最佳開立方式？

(A)

(十一)死亡原因：(儘量不要填寫症狀或死亡當時之身體狀況：如心臟衰竭、身體衰弱)		發病至死亡概略時間	
1. 直接引起死亡之疾病或傷害：			數小時
甲、 <u>子宮出血</u>			
先行原因：(若有引起上述死因之疾病或傷害)			數小時
乙、(甲之原因) <u>低血容性休克</u>			2天
丙、(乙之原因) <u>不完全自然流產</u>			
丁、(丙之原因)			
2. 其他對於死亡有影響之疾病或身體狀況(但與引起死亡之疾病或傷害無直接關係者)			數年
<u>慢性風濕性心臟病</u>			

(B)

(十一)死亡原因：(儘量不要填寫症狀或死亡當時之身體狀況：如心臟衰竭、身體衰弱)		發病至死亡概略時間	
1. 直接引起死亡之疾病或傷害：			數小時
甲、 <u>低血容性休克</u>			
先行原因：(若有引起上述死因之疾病或傷害)			數小時
乙、(甲之原因) <u>子宮出血</u>			2天
丙、(乙之原因) <u>不完全自然流產</u>			
丁、(丙之原因)			
2. 其他對於死亡有影響之疾病或身體狀況(但與引起死亡之疾病或傷害無直接關係者)			數年
<u>慢性風濕性心臟病</u>			

(C)

(十一)死亡原因：(儘量不要填寫症狀或死亡當時之身體狀況：如心臟衰竭、身體衰弱)		發病至死亡概略時間	
1. 直接引起死亡之疾病或傷害：			2天
甲、 <u>不完全自然流產</u>			
先行原因：(若有引起上述死因之疾病或傷害)			數小時
乙、(甲之原因) <u>低血容性休克</u>			數小時
丙、(乙之原因) <u>子宮出血</u>			
丁、(丙之原因) <u>慢性風濕性心臟病</u>			數年
2. 其他對於死亡有影響之疾病或身體狀況(但與引起死亡之疾病或傷害無直接關係者)			



正確解答：(B)

解析 本案例依據世界衛生組織(WHO)專家群解析，判斷「甲」**低血容性休克**為造成死亡的直接原因，而引起休克的先行原因是「乙」**子宮出血**，子宮出血的先行原因是「丙」**不完全自然流產**。5年前診斷的**慢性風濕性心臟病**則應填寫在第2部分，專家群認為與第1部分一系列相關連的死因較無直接關係。

建議 如果您沒有答對本題，建議學習「死亡證明書填報介紹」全部線上課程。

第5題：何時須轉介司法相驗

第5題 下列那個死亡個案須請您協助轉介司法相驗？

- (A) 肺炎
- (B) 病毒感染
- (C) 胸部槍傷
- (D) 充血性心臟衰竭

正確解答：(C)

解析 針對非病死或可疑非病死的個案，例如：發生意外事故、自殺或他殺等情形，依據**醫療法第76條及醫師法第16條規定**，必須報請檢察機關進行司法相驗。

建議 如果您沒有答對本題，其相對應於「死亡證明書填報介紹」章節為「參、注意事項」，請加強自主學習。



第6-10題：案例研討

情境描述：

一名34歲女性無特殊病史，自訴有6天發燒、咳嗽和肌肉痛的症狀。家人發現她有發燒、低血壓、缺氧情形後，送進醫院接受胸部CT掃描，結果顯示病毒性肺炎(Pneumonia)的毛玻璃狀病灶。呼吸道檢體送去檢測，PCR確認COVID-19。接下來病情惡化，2天後出現急性呼吸窘迫症候群(ARDS)，被轉至加護病房(ICU)並施行正壓呼吸器治療。儘管積極治療，住院第4天過世。

第6題 依據世界衛生組織(WHO)指引，下列那個選項是死亡證明書第1部分由上而下(由甲而下)，所開立的最佳死因次序？

(A)	(十一)死亡原因：(儘量不要填寫症狀或死亡當時之身體狀況：如心臟衰竭、身體衰弱)	發病至死亡概略時間	
	1. 直接引起死亡之疾病或傷害：		
	甲、急性呼吸窘迫症候群		2天
	先行原因：(若有引起上述死因之疾病或傷害)		
	乙、(甲之原因) 肺炎		10天
	丙、(乙之原因) COVID-19	10天	
	丁、(丙之原因)		
	2. 其他對於死亡有影響之疾病或身體狀況(但與引起死亡之疾病或傷害無直接關係者)		

(B)	(十一)死亡原因：(儘量不要填寫症狀或死亡當時之身體狀況：如心臟衰竭、身體衰弱)	發病至死亡概略時間	
	1. 直接引起死亡之疾病或傷害：		
	甲、肺炎		10天
	先行原因：(若有引起上述死因之疾病或傷害)		
	乙、(甲之原因) 急性呼吸窘迫症候群		2天
	丙、(乙之原因) COVID-19	10天	
	丁、(丙之原因)		
	2. 其他對於死亡有影響之疾病或身體狀況(但與引起死亡之疾病或傷害無直接關係者)		

(C)

(十一)死亡原因：(儘量不要填寫症狀或死亡當時之身體狀況：如心臟衰竭、身體衰弱)

1. 直接引起死亡之疾病或傷害：

甲、COVID-19

先行原因：(若有引起上述死因之疾病或傷害)

乙、(甲之原因) 肺炎

丙、(乙之原因) 急性呼吸窘迫症候群

丁、(丙之原因)

2. 其他對於死亡有影響之疾病或身體狀況(但與引起死亡之疾病或傷害無直接關係者)

發
病
至
死
亡
概
略
時
間

10天

10天

2天

(D)

(十一)死亡原因：(儘量不要填寫症狀或死亡當時之身體狀況：如心臟衰竭、身體衰弱)

1. 直接引起死亡之疾病或傷害：

甲、COVID-19

先行原因：(若有引起上述死因之疾病或傷害)

乙、(甲之原因) 急性呼吸窘迫症候群

丙、(乙之原因) 肺炎

丁、(丙之原因)

2. 其他對於死亡有影響之疾病或身體狀況(但與引起死亡之疾病或傷害無直接關係者)

發
病
至
死
亡
概
略
時
間

10天

2天

10天

正確解答：(A)

解析

急性呼吸窘迫症候群是直接引起死亡的原因，所以在第1部分「甲」填報，肺炎為先行原因，填報在「乙」；根本死因為COVID-19，在第1部分的最後一列「丙」填報。

建議

如果您沒有答對本題，其相對應於「死亡證明書填報介紹」章節為「伍、死亡原因為COVID-19或COVID-19後遺症」，請加強自主學習。

情境描述：

一名49歲男性因右腳傷口感染(infected puncture wound right foot)被送往急診室，由於反覆抽搐(Convulsions)而送急診，醫生診斷為破傷風感染(Tetanus infection)。他的妻子說，兩週前，他在田裡工作時踩到一根釘子(stopped on nail)沒就醫，當時她先生只簡單處理傷口。雖積極治療，不幸的是她先生在入院次日因抽搐窒息死亡。

第7題 依據世界衛生組織(WHO)指引，下列那個選項是死亡證明書第1部分由上而下(由甲而下)，所開立的最佳死因次序？

(A)	(十一)死亡原因：(儘量不要填寫症狀或死亡當時之身體狀況：如心臟衰竭、身體衰弱)	發病至死亡概略時間	
	1. 直接引起死亡之疾病或傷害：		
	甲、右腳傷口感染		2週
	先行原因：(若有引起上述死因之疾病或傷害)		
	乙、(甲之原因) 抽搐		2天
	丙、(乙之原因) 破傷風感染		2週
	丁、(丙之原因) 田裡工作時踩到一根釘子		2週
	2. 其他對於死亡有影響之疾病或身體狀況(但與引起死亡之疾病或傷害無直接關係者)		

(B)	(十一)死亡原因：(儘量不要填寫症狀或死亡當時之身體狀況：如心臟衰竭、身體衰弱)	發病至死亡概略時間	
	1. 直接引起死亡之疾病或傷害：		
	甲、抽搐		2天
	先行原因：(若有引起上述死因之疾病或傷害)		
	乙、(甲之原因) 破傷風感染		2週
	丙、(乙之原因) 右腳傷口感染		2週
	丁、(丙之原因) 田裡工作時踩到一根釘子		2週
	2. 其他對於死亡有影響之疾病或身體狀況(但與引起死亡之疾病或傷害無直接關係者)		

(C)	(十一)死亡原因：(儘量不要填寫症狀或死亡當時之身體狀況：如心臟衰竭、身體衰弱)	發病至死亡概略時間	
	1. 直接引起死亡之疾病或傷害：		
	甲、田裡工作時踩到一根釘子		2週
	先行原因：(若有引起上述死因之疾病或傷害)		
	乙、(甲之原因) 抽搐		2天
	丙、(乙之原因) 破傷風感染		2週
	丁、(丙之原因) 右腳傷口感染		2週
	2. 其他對於死亡有影響之疾病或身體狀況(但與引起死亡之疾病或傷害無直接關係者)		



(D)

(十一)死亡原因：(儘量不要填寫症狀或死亡當時之身體狀況：如心臟衰竭、身體衰弱)

1. 直接引起死亡之疾病或傷害：

甲、破傷風感染

先行原因：(若有引起上述死因之疾病或傷害)

乙、(甲之原因) 田裡工作時踩到一根釘子

丙、(乙之原因) 抽搐

丁、(丙之原因) 右腳傷口感染

2. 其他對於死亡有影響之疾病或身體狀況(但與引起死亡之疾病或傷害無直接關係者)

發病至死亡概略時間

2週

2週

2天

2週

正確解答：(B)

解析 本案例依據世界衛生組織(WHO)專家群解析，判斷**抽搐**是造成死亡的直接原因，而造成抽搐的一系列先行原因是從在**田裡工作時踩到釘子**開始，造成**右腳刺傷**，進而感染**破傷風**。

建議 如果您沒有完全答對本題，建議學習「死亡證明書填報介紹」全部線上課程。



情境描述：

一名75歲女性，有15年非胰島素依賴型糖尿病(Noninsulin-dependent diabetes mellitus)病史，13年輕度高血壓(Hypertension)病史，6年前曾發生心肌梗塞(Myocardial infarction)，但無併發症。患者在家裡被發現時已神智不清，然後被送往醫院。

住院時，患者反應遲鈍，無局部神經缺損表徵，且嚴重脫水，血壓90/60，檢查顯示嚴重高血糖、高滲透壓、氮血症和輕度酮症、無酸中毒，經診斷為高滲透壓非酮酸昏迷(Hyperosmolar nonketotic coma)，儘管沒有發現感染源，但醫院對患者積極進行輸液、電解質、胰島素和抗生素治療，72小時內，患者的高滲透壓、高血糖狀態得到緩解，但仍呈現無尿及氮血症，進行血液透析但無效，於住院第8天因嚴重腎衰竭(Renal failure)死亡。

第8題 依據世界衛生組織(WHO)建議的死亡證明書開立指引，何者為該名死者的根本死因(underlying cause)？

- (A) 急性腎衰竭
- (B) 高滲透壓非酮酸昏迷
- (C) 非胰島素依賴型糖尿病
- (D) 高血壓

第9題 依據世界衛生組織(WHO)建議的死亡證明書開立指引，何者為該名死者直接引起死亡的原因(immediate cause)？

- (A) 急性腎衰竭
- (B) 高滲透壓非酮酸昏迷
- (C) 非胰島素依賴型糖尿病
- (D) 高血壓

第10題 依據病史判斷，何者為描述對死亡有影響的疾病或身體狀況，但與引起死亡之疾病或傷害無直接關係？

- (A) 急性腎衰竭
- (B) 高滲透壓非酮酸昏迷
- (C) 非胰島素依賴型糖尿病
- (D) 高血壓



正確解答：第8題(C)、第9題(A)、第10題(D)

解析

1. 本案例經美國CDC專家依世界衛生組織(WHO)指引研判，**急性腎衰竭**為直接引起死亡的原因，**高滲透壓非酮酸昏迷**是引起急性腎衰竭的先行原因，**非胰島素依賴型糖尿病**是引起高滲透壓非酮酸昏迷的先行原因，亦是造成死亡的根本死因。**高血壓及心肌梗塞**應填寫在第2部分，專家認為與第1部分一系列相關連死因較無直接關係。

2. 死亡原因填寫格式如下所示：

(十一)死亡原因：(儘量不要填寫症狀或死亡當時之身體狀況：如心臟衰竭、身體衰弱)		發 病 至 死 亡 概 略 時 間	
1. 直接引起死亡之疾病或傷害：			
甲、 急性腎衰竭			5天
先行原因：(若有引起上述死因之疾病或傷害)			
乙、(甲之原因) 高滲透壓非酮酸昏迷			8天
丙、(乙之原因) 非胰島素依賴型糖尿病			15年
丁、(丙之原因)			
2. 其他對於死亡有影響之疾病或身體狀況(但與引起死亡之疾病或傷害無直接關係者)			
高血壓、心肌梗塞			13年、6年

建議

如果您沒有完全答對本題組，建議學習「死亡證明書填報介紹」全部線上課程。