

# 學生輔導及家庭教育

新北市學生輔導諮商中心  
蘇迎臨學校社工師督導



## 壹 前言

- 一、社會安全網中的教育體系
- 二、以家庭為中心



## 家庭教育

- 一、家庭教育法修法脈絡
- 二、家庭教育(中心)的定位
- 三、家庭教育服務
- 四、家庭教育與社會安全網



## 學生輔導

- 一、學生輔導法簡介
- 二、學校輔導團隊
- 三、學校輔導機制與重點工作
- 四、跨專業合作



## 肆 結語



# 壹 前言



## ★ 社會安全網中的教育體系

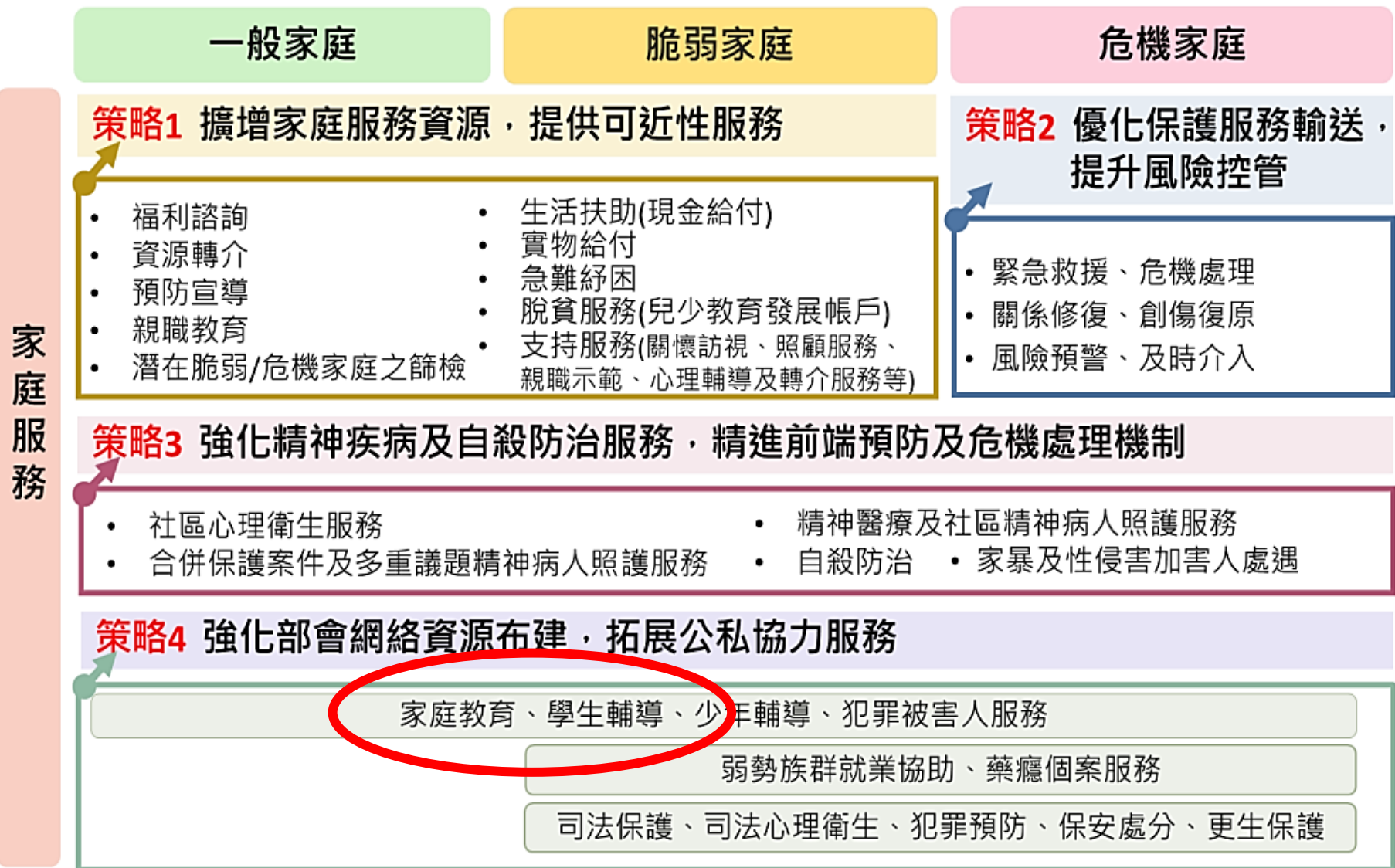


家庭社區為基石  
前端預防更落實  
循脈絡處理





# ★ 以家庭為中心-學校的角色



強調  
預防與復原



# 貳 學生輔導





# ★ 學生輔導法簡介—法規核心精神

以「**學生**」為中  
心的輔導生態圖  
尋找突破介入點



# ★ 學生輔導法簡介-第4條學生輔導諮商中心

提供學生心理評估、輔導諮商及資源轉介

支援學校嚴重個案之轉介及轉銜服務

進行成果評估及嚴重個案追蹤管理

協調與整合社區諮商及輔導資源

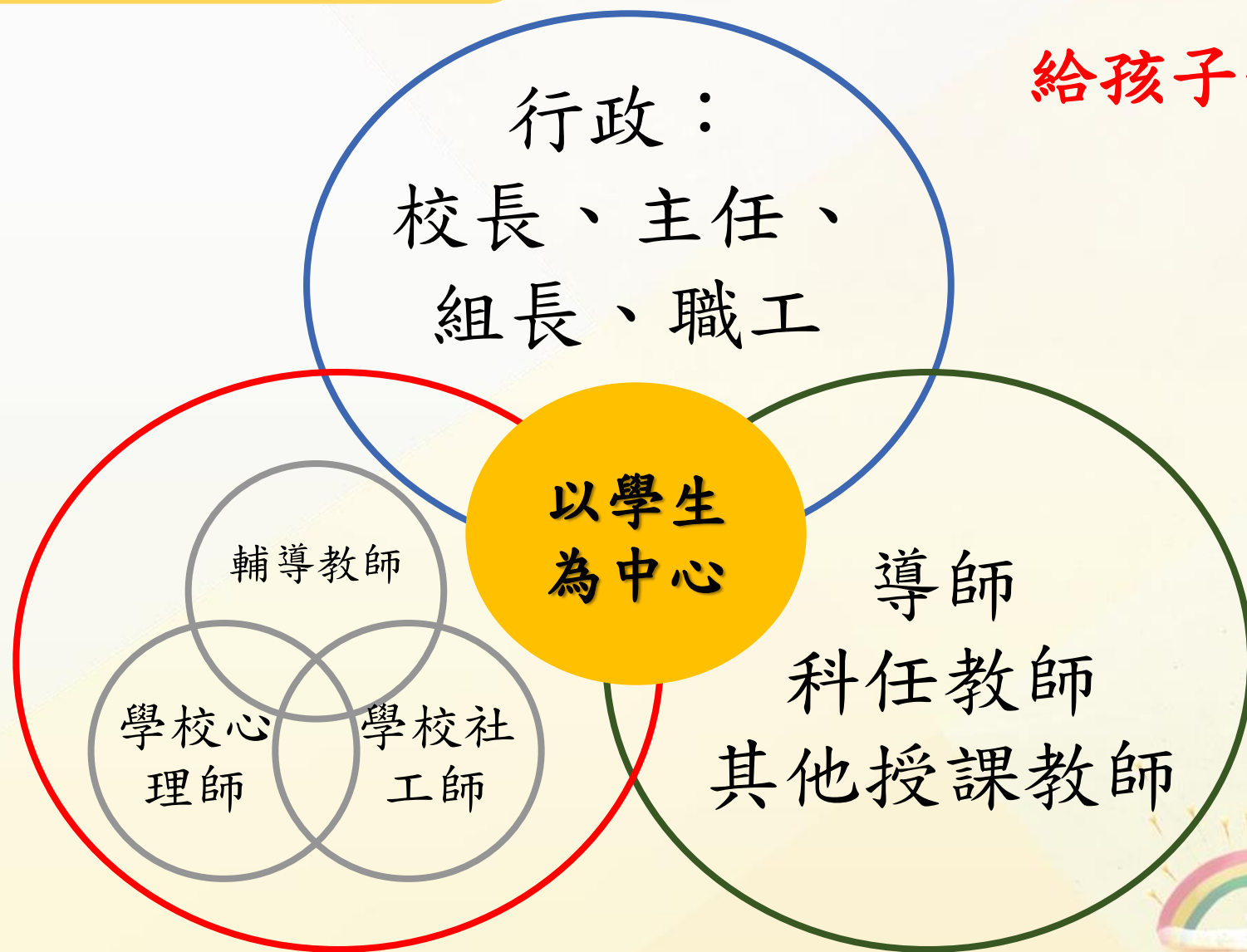
統整並督導學校適性輔導工作之推動





# ★ 學校輔導團隊

給孩子一個依靠



# ★ 學校輔導團隊-三師工作內容

## 專任輔導教師

- 中輟、性平、學習或人際關係困擾、校園暴力（含霸凌）、師生衝突、網路沈迷、行為偏差等

## 學校心理師

- 心理健康、自傷自殺、創傷後壓力疾患、校園暴力（含霸凌）、物質濫用等

## 學校社工師

- 兒少虐待與疏忽、性侵害及性剝削、少年暴力（含霸凌）、犯罪、校園暴力（含霸凌）、帮派、危機事件、貧窮、高風險家庭、社區資源整合





# ★ 學校輔導機制與重點工作—修法後的轉向

## 初級發展性輔導

一般教師主責，輔導教師協助

## 三級處遇性輔導

專業輔導人員主責，  
輔導教師及一般教師協助

## 二級介入性輔導

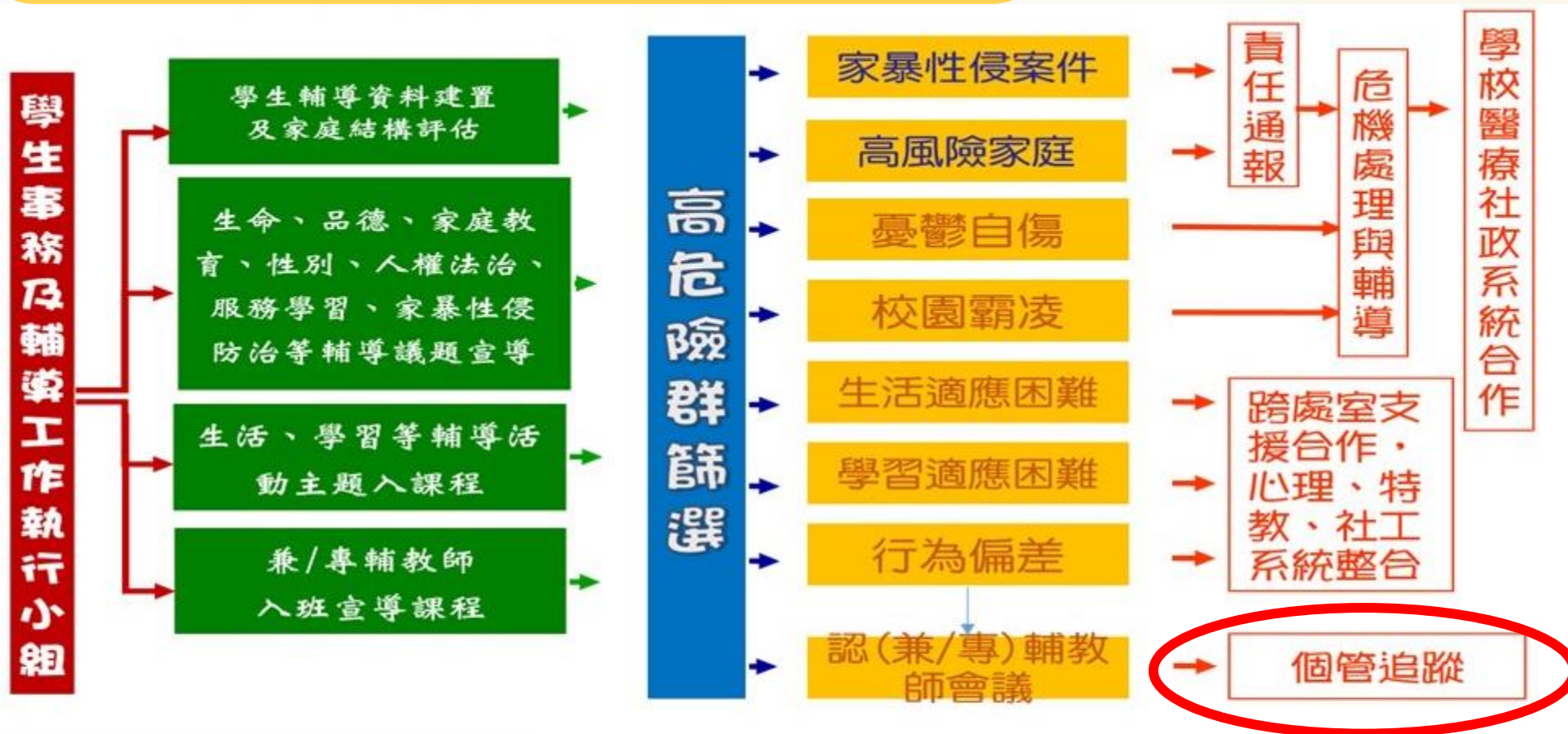
輔導教師主責，一般教師協助

評估需求提供**到位**資源

**合作**而非分工



# ★ 學校輔導機制與重點工作



初級輔導

全校教師/認輔教師關懷

二級輔導

教師專兼輔/團輔/個輔

三級輔導

學校社工師/心理支援與轉介



## ★ 學校輔導機制與重點工作-輔導行政

輔導室是學校團隊與資源聯繫窗口(個案管理者)  
-召開個案會議(**凝聚校內外各系統**合作共識)

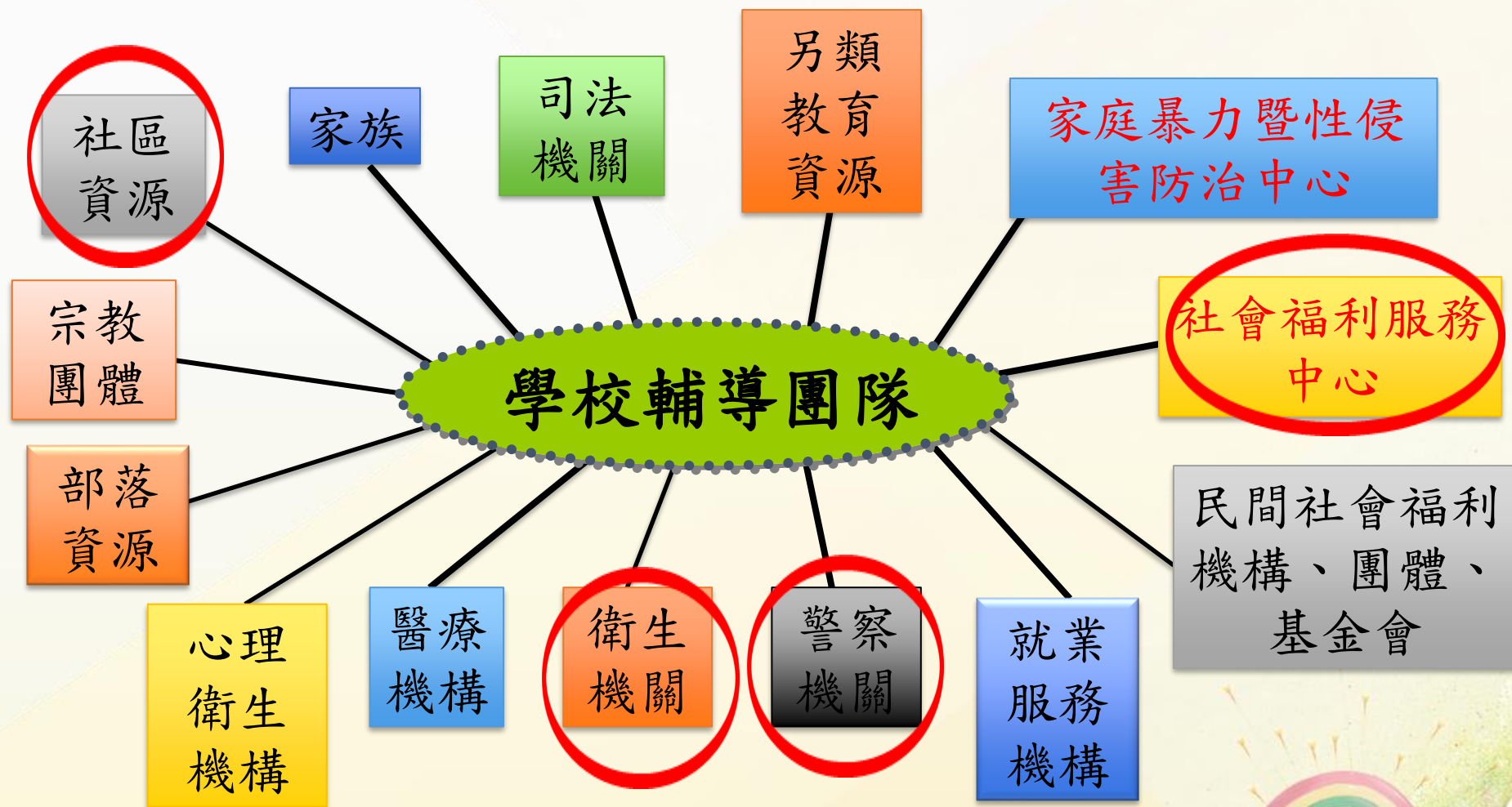
轉介學生至校外相關輔導機構之窗口  
(依各校分工，通常由輔導組長主責)

轉介步驟

- 1、由教師提出需求
- 2、透過個案會議(形式視需求而定)評估後
- 3、連結校內外的網絡資源提供適切資源服務與輔導



# ★ 跨專業合作





### 建立三級輔導體制

逐年增置專任輔導教師及專任輔導人員、增進輔導知能，以提升輔導效能

### 重視學生生活適應、 心理健康及情緒管理

加強第一線人員對自我傷害高危險學生之辨識與關懷，強化自我傷害事件危機處置



### 中輟中離及目睹家暴兒少 就學權益及輔導

建置通報系統，定期召開聯繫會議，結合跨單位資源

### 銜接少事法，預防 與輔導學生偏差行為

行政先行，7歲以上未滿12歲偏差行為學生之預防與輔導



# ★ 以中輟生為例

家庭支持與介入，家庭資源援助

疑似或涉及違法或犯罪、行蹤不明者需警政資源介入者

提供職業訓練與就業資源

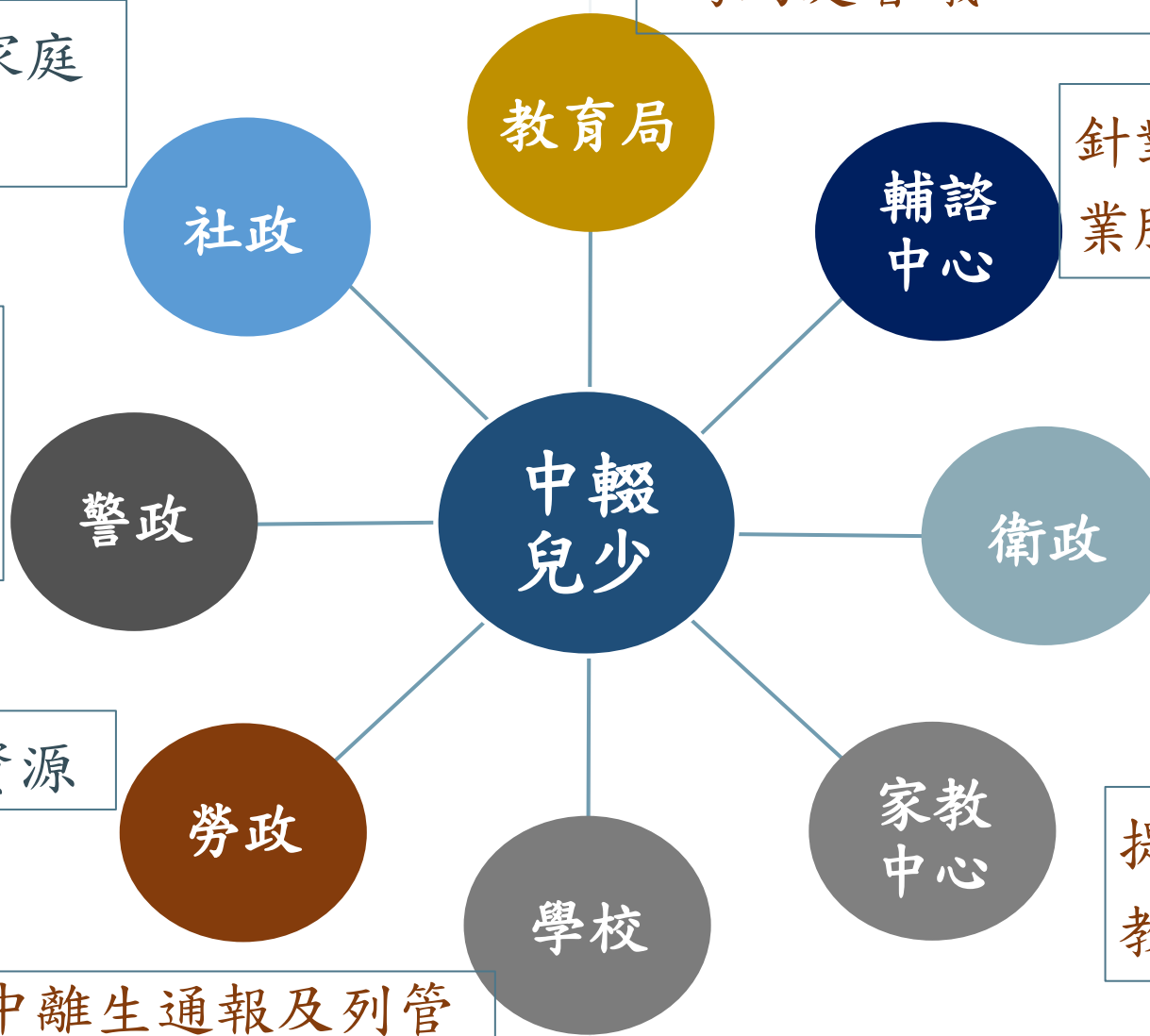
中離生通報及列管

中輟生列管及追蹤、召開相關跨局處會議

針對嚴重適應個案提供專業服務

藥物濫用、心理衛生健康等資源援助與醫療協助

提供教育親職與婚姻教育諮詢或方案





# 參 家庭教育



# ★ 家庭教育法修法脈絡



➤ 變遷社會中 家庭主軸與理解性 共同改變



## ★ 家庭教育的定位



**提升專業人力**-各家庭教育中心家庭教育專業及社會工作相關專業，依家庭教育法達進用人員總數1/2

**增進民眾知能**-新婚者、新手父母與家有學齡期子女等對象，策略聯盟優先提供家庭教育

**加強跨網絡合作**-推動有家庭教育需求者之合作機制





# ★ 家庭教育中心的定位-家人關係

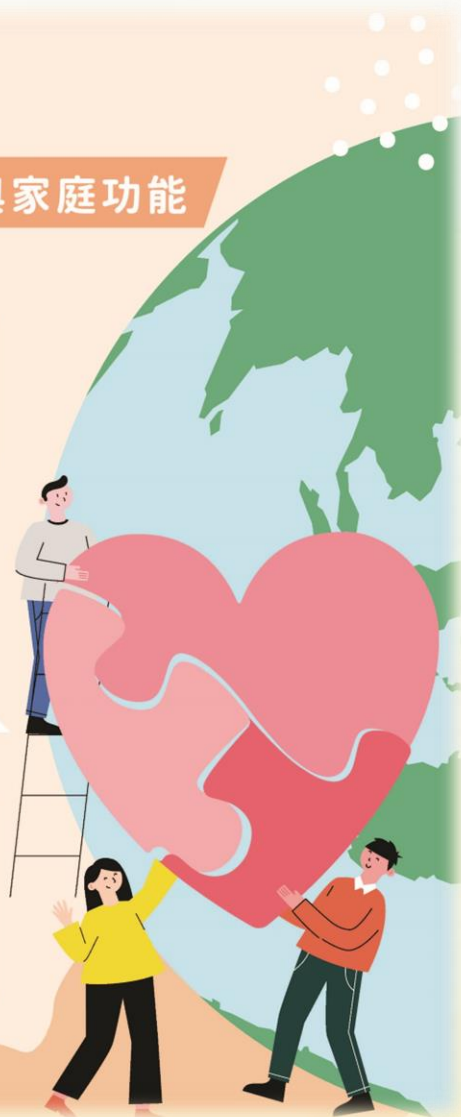
## 初級預防、同理支持

### 協助增進家人關係與家庭功能

直轄市、縣(市)政府家庭教育中心係依據家庭教育法第7條設置，以提供初級預防教育與同理支持為定位。

結合教育系統及戶政、社政、衛政等機關單位，以講座、成長團體等多元形式，提供民眾家庭關係經營、家庭資源管理相關課程及服務。

針對經社政評估與轉介，認為有優先家庭教育需求者，家庭教育中心串聯起學校與社區間資源網絡，及時提供適切資源。



## ▶ 家庭教育諮詢專線

412-8185(幫一幫我)：親子溝通、子女教養、婚前交往、婚姻關係經營、家庭資源、生活適應、人習關係等相關問題均可諮詢。

## ▶ 面談諮詢服務：採預約制。

## ▶ 辦理各類家庭教育課程及活動

親職教育、子職教育、性別教育、婚姻教育、失親教育、倫理教育、資源管理教育、多元文化教育、情緒教育及人口教育.....等

## ▶ 培訓及運用各類家庭教育志工 推展家庭教育志願服務。



## ★ 家庭教育服務-對象來源



# ★ 家庭教育服務—優先接受對象

## 優先 對象

出生登記、結  
離婚登記、新  
生註冊等

經濟、身心、  
文化或族群經  
評估需協助者

## 服務 內容

### 家庭周期的發展關鍵

以補充親職教養知能為大宗，  
又其中融合代間衝突、對子女  
要求較為嚴厲、親子溝通及情  
緒管理

寄發家庭教育中心活動訊息  
講座、課程、成長團體  
電訪、電話諮詢與陪伴服務



# ★ 家庭教育服務-修法新增項目



## 脆弱家庭需求面向

家庭經濟陷困

家庭支持系統變化

家庭成員有不利處境

家庭關係衝突或疏離

個人生活適應困難

兒少發展不利處境

家庭互動



## 家庭教育服務類型

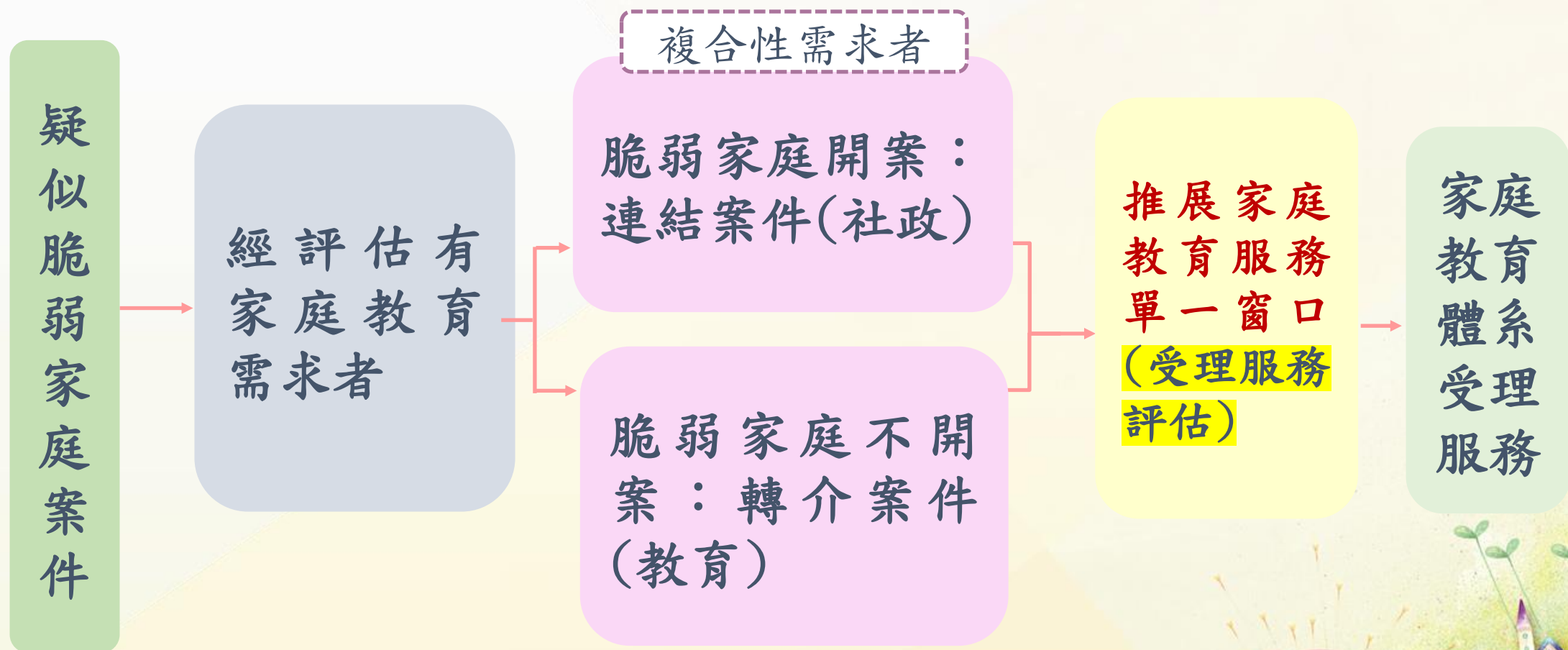
### 關係經營

- 婚姻或親密關係經營及溝通技巧學習
- 親子教養觀念及互動技巧學習
- 隔代教養知能提升
- 子職角色學習

### 資源管理

- 家庭生活管理與經營能力學習

# ★ 家庭教育與社會安全網



# 肆 結語







簡報結束  
謝謝聆聽