

臺中市高照顧負荷家庭 盤點與關懷訪視評估 執行情形

報告機關：臺中市政府社會局



報告 大綱

● 如何盤點高照顧負荷個案

● 訪視執行成果

● 跨局處協力合作機制

● 社安網三級會議運用

● 轄區地理環境與對應做法

● 精進作為

透過社衛政單位盤點系統內近1年潛在高照顧負荷對象



衛生局

精神病人
長期照護者



社會局

低收入家庭
身心障礙
兒童早療
弱勢長者
危機家庭
脆弱家庭

民政局

針對未進入服務體系但具高照顧負荷家庭，造冊並結合社區鄰里支持系統定期關懷，倘發現有福利需求應立即通報。

透過社衛政單位盤點系統內近1年潛在高照顧負荷對象



衛生局

精神病人
長期照護者



社會局

低收入家庭
身心障礙
兒童早療
弱勢長者
危機家庭
脆弱家庭

民政局

針對未進入服務體系但具高照顧負荷家庭，造冊並結合社區鄰里支持系統定期關懷，倘發現有福利需求應立即通報。

盤點近1年曾進入社衛政九大體系之高照顧負荷家庭

-家有2名身心障礙者、精神疾病患者及符合高照顧負荷指標弱勢家庭

精神照護
列管

脆弱家庭
服務

保護危機
家庭服務

長期照顧
服務

請領中低收入老人
特別照顧津貼

兒童早期
療育服務

家庭照顧者
支持服務

列冊獨居
長者

身心障礙
服務

執行近1年曾進入體系之高照顧負荷家庭訪視結果-1

衛生局

社會局

民政局

精神照護列管

訪視

395案

- 個案持續列管共計345件。
- 已銷案、死亡及遷出外縣市計50件

長期照顧服務

訪視

44,116人

19,713人轉介社區鄰里系統共同追蹤關懷，倘有其他福利需求即通報相關服務。

家庭照顧者支持服務

訪視

1,752人

1,097人列冊持續追蹤並提供家庭照顧者支持性服務。

執行近1年曾進入體系之高照顧負荷家庭訪視結果-1

衛生局

社會局

民政局

精神照護列管

長期照顧服務

家庭照顧者
支持服務

訪視

395案

- 個案持續列管共計345件。
- 已銷案、死亡及遷出外縣市計50件

訪視

44,116人

19,713人轉介社區鄰里系統共同追蹤關懷，倘有其他福利需求即通報相關服務。

訪視

1,752人

1,097人列冊持續追蹤並提供家庭照顧者支持性服務。

執行近1年曾進入體系之高照顧負荷家庭訪視結果-1

衛生局

社會局

民政局

精神照護列管

長期照顧服務

家庭照顧者
支持服務

訪視

395案

- 個案持續列管共計345件。
- 已銷案、死亡及遷出外縣市計50件

訪視

44,116人

19,713人轉介社區鄰里系統共同追蹤關懷，倘有其他福利需求即通報相關服務。

訪視

1,752人

1,097人列冊持續追蹤並提供家庭照顧者支持性服務。

執行近1年曾進入體系之高照顧負荷家庭訪視結果-2

衛生局

社會局

民政局

列冊獨居長者

訪視

13案

- 7案協助連結長照機構照顧、緊急救援系統、餐飲服務及經濟補助。
- 3案由獨居老人服務單位持續每月關心追蹤。
- 1案死亡及2案結案

請領中低收入老人特別照顧津貼

訪視

3案

盤點3案，其中2案轉介本府衛生局提供高負荷家庭照顧者服務。

兒童早期療育服務

訪視

70案

- 開案服務9案
- 與網絡單位共案50案
- 結案11案

執行近1年曾進入體系之高照顧負荷家庭訪視結果-2

衛生局

社會局

民政局

列冊獨居長者

訪視

13案

- 7案協助連結長照機構照顧、緊急救援系統、餐飲服務及經濟補助。
- 3案由獨居老人服務單位持續每月關心追蹤。
- 1案死亡及2案結案

請領中低收入老人
特別照顧津貼

訪視

3案

盤點3案，其中2案轉介本府衛生局提供高負荷家庭照顧者服務。

兒童早期
療育服務

訪視

70案

- 開案服務9案
- 與網絡單位共案50案
- 結案11案

執行近1年曾進入體系之高照顧負荷家庭訪視結果-2

衛生局

社會局

民政局

列冊獨居長者

訪視

13案

- 7案協助連結長照機構照顧、緊急救援系統、餐飲服務及經濟補助。
- 3案由獨居老人服務單位持續每月關心追蹤。
- 1案死亡及2案結案

請領中低收入老人特別照顧津貼

訪視

3案

盤點3案，其中2案轉介本府衛生局提供高負荷家庭照顧者服務。

兒童早期療育服務

訪視

70案

- 開案服務9案
- 與網絡單位共案50案
- 結案11案

執行近1年曾進入體系之高照顧負荷家庭訪視結果-2

衛生局

社會局

民政局

身心障礙 服務

訪視

1227案

- 七區身障社資中心重新訪視評估原服務在案身障家庭。
- 需求評估中心針對優先訪視指標進行訪視評估。

脆弱家庭 服務

訪視

233案

- 開案服務161案
- 短期/1次關懷服務9案
- 諮詢存查結案59案
- 其他4案(轉介外縣市、及其他服務體系)
- 1案重新開案服務

保護危機 家庭服務

訪視

525案

- 保護性案件合併高照顧負荷議題案件共計561件。
- 已完成訪視 525件，尚待訪視案件計36件。

執行近1年曾進入體系之高照顧負荷家庭訪視結果-2

衛生局

社會局

民政局

身心障礙
服務

訪視

1227案

- 七區身障社資中心重新訪視評估原服務在案身障家庭。
- 需求評估中心針對優先訪視指標進行訪視評估。

脆弱家庭
服務

訪視

233案

- 開案服務161案
- 短期/1次關懷服務9案
- 諮詢存查結案59案
- 其他4案(轉介外縣市、及其他服務體系)
- **1案重新開案服務**

保護危機
家庭服務

訪視

525案

- 保護性案件合併高照顧負荷議題案件共計561件。
- 已完成訪視 525件，尚待訪視案件計36件。

執行近1年曾進入體系之高照顧負荷家庭訪視結果-2

衛生局

社會局

民政局

身心障礙
服務

訪視

1227案

- 七區身障社資中心重新訪視評估原服務在案身障家庭。
- 需求評估中心針對優先訪視指標進行訪視評估。

脆弱家庭
服務

訪視

233案

- 開案服務161案
- 短期/1次關懷服務9案
- 諮詢存查結案59案
- 其他4案(轉介外縣市、及其他服務體系)
- 1案重新開案服務

保護危機
家庭服務

訪視

561案

- 保護性案件合併高照顧負荷議題案件共計561件。
- 已完成訪視 561件，轉介相關福利資源22件。

執行未進入體系之高照顧負荷家庭訪視結果-1

社會局

民政局

身心障礙
服務

訪視

307案

協助建置地方鄰里長或社區內支持資源與系統。

脆弱家庭
服務

訪視

184案

- 4案開案服務。
- 8案提供短期及1次性關懷服務。

執行未進入體系之高照顧負荷家庭訪視結果-1

社會局

民政局

身心障礙
服務

訪視

307案

協助建置地方鄰里長或社區內支持資源與系統。

脆弱家庭
服務

訪視

184案

- 4案開案服務。
- 8案提供短期及1次性關懷服務。

針對未進入體系之高照顧負荷家庭，配合關懷及宣導-2

社會局

民政局



- 112年2月23日中市民行字第1120004874號函請各區公所協助辦理。
- 俟主政局處提供盤點名冊及應辦事項後，請鄰里系統配合關懷訪視。



- 112年7至8月各區辦理里鄰長研習會由各公所邀請社衛權責單位進行教育訓練及通報宣導。
- 預計辦理29場，里長625人、鄰長12,524人

社安網三級會議運用

府級

本市強化社會安全網推動會報112年第2次會議
112年7月7日進行本次服務情形報告。

局級

- 社會局112年6月29日脆弱家庭跨網絡聯繫會議針對高照顧負荷家庭進行提醒及通報機制。
- 衛生局第一季在地長照網絡平台業務聯繫會議及家庭照顧者支持性服務聯繫會議進行宣導。

區級

- 社會局、衛生局進行系統內個案盤點訪視。
- 定期召開網絡業務聯繫暨個案研討會議。

跨局處協力合作機制



電話聯繫

請求跨局處單位協助聯繫及資訊交流。



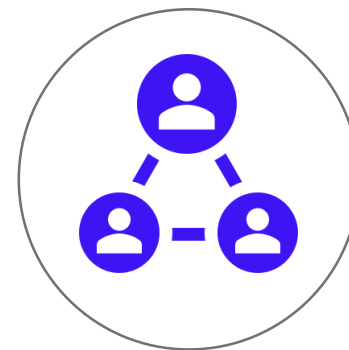
共同訪視

共同訪視評估，討論共案合作可能性。



個案研討

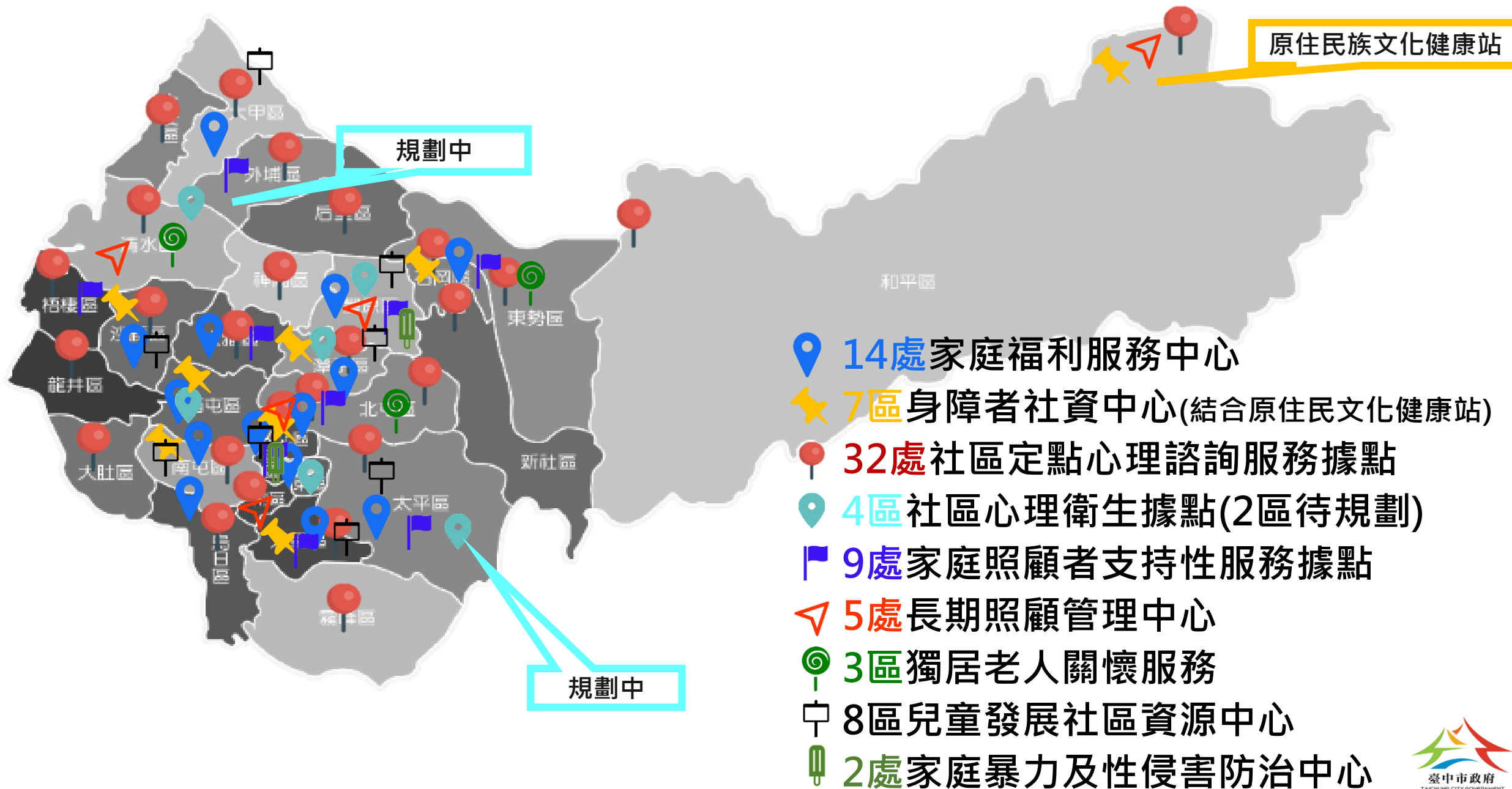
邀集專家學者及網絡單位進行個案研討。



跨局會議

脆弱家庭/身心障礙社資中心/早期療育/長期照顧等跨網絡會議。

轄區地理環境與對應做法1-資源布建服務可近性

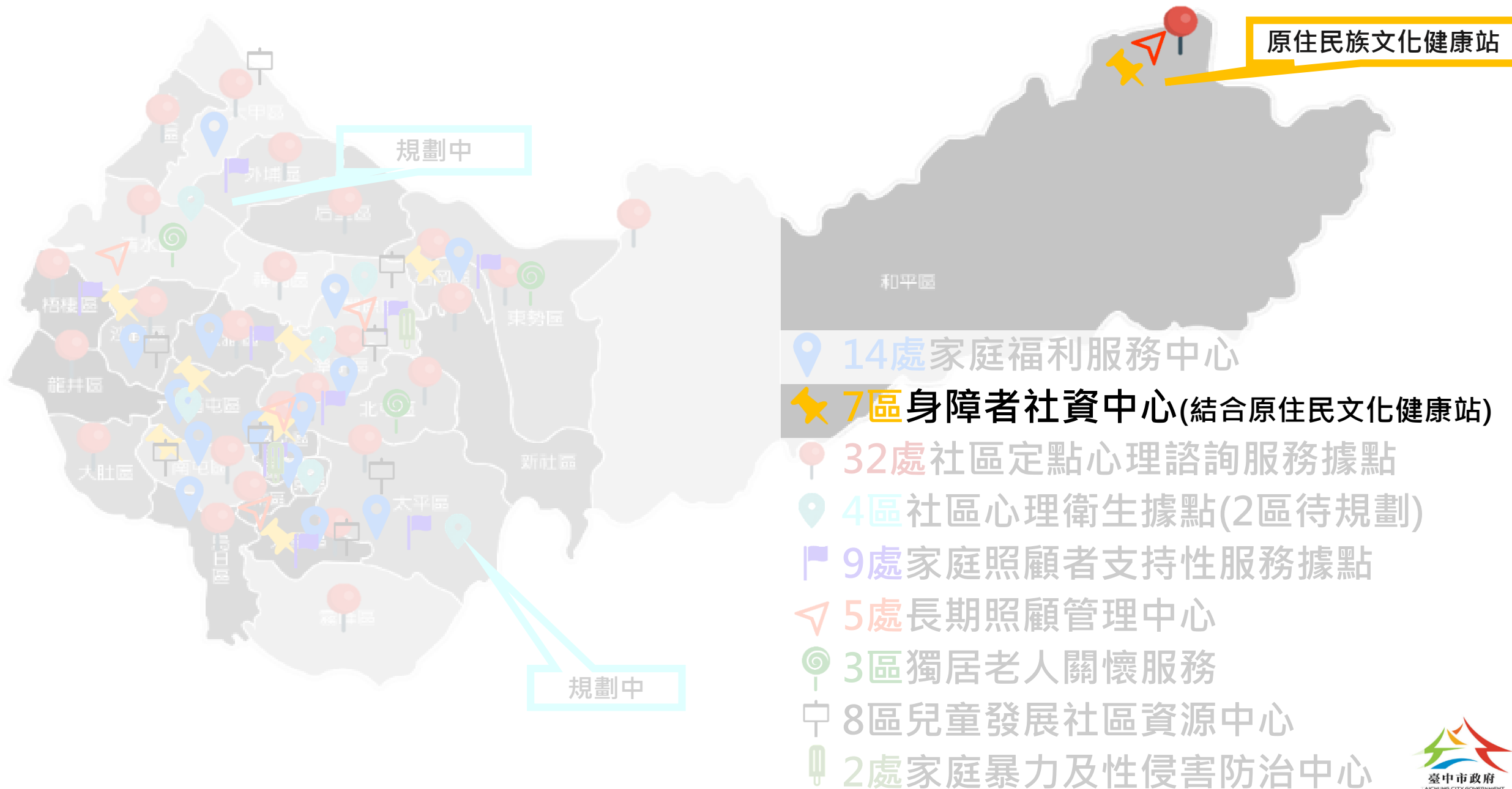


轄區地理環境與對應做法2-愛鄰守護主動關懷



「愛鄰守護隊」主要結合全市各區里、鄰長及熱心居民組成，目前於29個行政區計**625隊**，共8,349位志工，主動關懷**65歲以上獨居長者**及接受假牙補助長輩。

轄區地理環境與對應做法3-結合在地服務據點



精進作為

建立社區守門員機制

- 加強跨網絡成員/社區大眾宣導及通報機制。
- 辦理專業人員教育訓練，強化專業知能及工作技巧/ex強化工作人員敏感度、高需求低求助意願之民眾工作技巧。

一主責多協力

- 召開個案研討及進行個案管理品質監測。
- 針對失聯及拒訪個案，啟動警政、衛政、民政等協力合作共同訪視。

深化網絡合作機制

- 定期召開網絡聯繫會議，深化個案合作機制。
- 建立共案及資源連結機制，並結合民政鄰里系統及在地社區資源。

謝

謝

聆

聽



臺中市政府

TAICHUNG CITY GOVERNMENT