

112年

強化社會安全網

工 作 報 告

報告人：屏東縣政府社會處

日期：112.04.19



報告 大綱

1

人力進用情形

2

策略一、擴增家庭資源提供可近性服務

3

策略二、優化保護服務輸送，提升風險控管

4

策略三、強化精神疾病及自殺防治.補強社區精神衛生體系與社區支持

5

策略四、強化網絡資源布建

112年本縣強化社會安全網-人力進用情形



策略一、擴增家庭服務資源，提供可近性服務

服務目標

- 佈建社福中心
- 促進弱勢家庭就業服務
- 推動家庭五大方案
 - ① 育兒指導服務方案
 - ② 發展遲緩兒童社區療育服務
 - ③ 家庭支持資源布建
 - ④ 兒少家庭社區支持服務方案
 - ⑤ 社區式家庭商談方案

策略一、擴增家庭服務資源，提供可近性服務

促進弱勢家庭就業服務

就業脫貧

- ◆ 整合就業服務系統與資源，開發因應低收/中低/身障者家戶就業困境之計畫與協助
- ◆ 跨域整合，如結合國家政策發展從軍脫貧、發展就學至就業連慣性之產學合作。

教育脫貧

- ◆ 補充求學過程資源的不足，完成學業提升競爭力，整合資源提供就業機會。

儲蓄脫貧

- ◆ 兒少發展帳戶培力家長投資子女之概念，整合就業服務強化家庭體質。

社會參與

- ◆ 脫貧措施納入家庭與社會互動的設計，聯合助學方案學子志願服務活動及教育課程

社區產業

- ◆ 規劃結合屏東在地缺工產業，補充在地就業人力需求、減少就業人口外移。

保險保障

- ◆ 與民間慈善基金會、保險公司合作推動微型保險，除不需負擔保費，更簡化流程，提供意外風險之保障。

策略一、擴增家庭服務資源，提供可近性服務

促進弱勢家庭就業服務

1

社勞政聯合就業服務

- ◆對象：本縣列冊低收/中低收入戶者及設籍本縣就業條件不利者(如長期失業、未升學未就業、脆弱家庭、家暴被害人、更生人等)
- ◆由社工提供「個案管理」服務方式，與勞政單位共同協力媒合工作機會及排除就業障礙。

2

脫貧自立 從戒不POOR！

- ◆112年針對符合弱勢家戶已通知2,321人，今年於屏東市、內埔鄉、東港鎮及恆春鎮辦理4場次座談會。
- ◆本脫貧計畫，自108年7月開辦至111年7月，計303位加入，目前於軍中任職計261人，尚有197戶仍列冊低收或中低收入資格。

策略一、擴增家庭服務資源，提供可近性服務

3

聯合助學 脫貧自立方案

- ◆ 列冊低收/中低收，就讀高中職以上(25歲以下)在學學子；社福中心服務個案；擴大邊緣戶：如單親、隔代教養、身心障礙者子女、遭逢急難事由；社工訪視評估之脆弱家庭、保護性個案，以及專案扶助對象就學困難者。
- ◆ 迄今已協助255位弱勢學子完成學業。本府自100年起開辦，已扶助了本縣731名經濟弱勢學子、共計2,718人次，累計提供了新台幣3,317萬6,449元整的助學金。

4

就業脫貧・ 儲蓄未來

- ◆ 自111年3月開辦，本縣計有28名具低收、中低收身分之學子報名參加「青年教育與就業儲蓄帳戶方案」，8位成功就業並持續列冊社福資格，由社工員針對參加方案學子進行個別追蹤輔導。

策略一、擴增家庭服務資源，提供可近性服務

推動家庭五大方案

育兒指導服務

- 112年補助國立屏東大學(屏北區)、慈惠醫護管理專科學校(屏中區)及恆基醫療財團法人恆春基督教醫院(屏南區)共3單位辦理。
- 112年1-3月共提供到宅育兒指導服務35案。

2023/4/17

發展遲緩兒童社區療育服務

- 111年度服務113人，服務2033人次。
- 112年度預計辦理親職課程與親子活動、親職講座，結合社區資源培力早療知能，協助預防與初篩以及早發現發展遲緩兒童。

兒少及家庭社區支持服務

- 拓展服務9據點，提供多元且在地之服務，強化家庭之陪伴與支持。
- 培力新據點落實課後照顧及多元課程服務。
 - 1.屏東市-社團法人屏東縣躍愛全人關懷協會
 - 2.里港-財團法人環宇國際文化教育基金會
 - 3.東港-財團法人天主教社會慈善福利基金會-揚愛服務中心
 - 4.鹽埔-屏東縣鹽埔鄉生活文化促進會
 - 5.恆春愛鄰-社團法人高雄市活泉愛鄰社區服務協會(恆春辦事處)
 - 6.佳冬-社團法人屏東縣向陽關懷協會
 - 7.枋寮-屏東縣枋寮鄉大庄社區發展協會
 - 8.林邊崎峰-社團法人屏東縣育德關懷協會
 - 9.泰武-財團法人天主教國璽弱勢族群社福基金會

策略一、擴增家庭服務資源，提供可近性服務

推動家庭五大方案

家庭支持資源布建 方案

- 112年補助財團法人中華民國兒童福利聯盟文教基金會(屏東區)及恆基醫療財團法恆春基督教醫院(屏東區)共2單位辦理。
- 發展區域性、延續性及可近性服務。

社區式家庭商談 方案

- 補助勵馨基金會辦理
- 降低父母離婚及高衝突對未成年子女造成的傷害
- 協助離婚家庭未成年子女親情維繫
- 增進社會大眾以家事商談解決婚姻衝突的認知

策略一、擴增家庭服務資源，提供可近性服務

拓展家長育兒支持資源



- ◆ 因應幼兒家庭照顧需求與充實育兒及照顧資源，提供相關預防性、支持性與補充性服務措施。

拓展兒少及家庭社區服務據點



- ◆ 培力社區資源單位，持續提供在地性及可近性服務。

布建早期療育據點



- ◆ 提供據點、定點與到宅療育服務，與社區資源結合提供兒童發展知能諮詢，讓療育資源取得具有便利性與可及性

策略二、優化保護服務輸送，提升風險控管

服務目標

- 結合公衛醫療資源，發掘潛在兒虐個案
- 推展保護多元服務與方案
- 精進及擴充兒少安置資源

策略二、優化保護服務輸送，提升風險控管

結合公衛醫療資源，發掘潛在兒虐個案

第三類別：基層醫療院所

透過受虐兒篩檢機制辨識受虐兒少、通報各縣市家防中心。

明確記錄診療情形、保留完整病歷。

第二類別：專責醫院

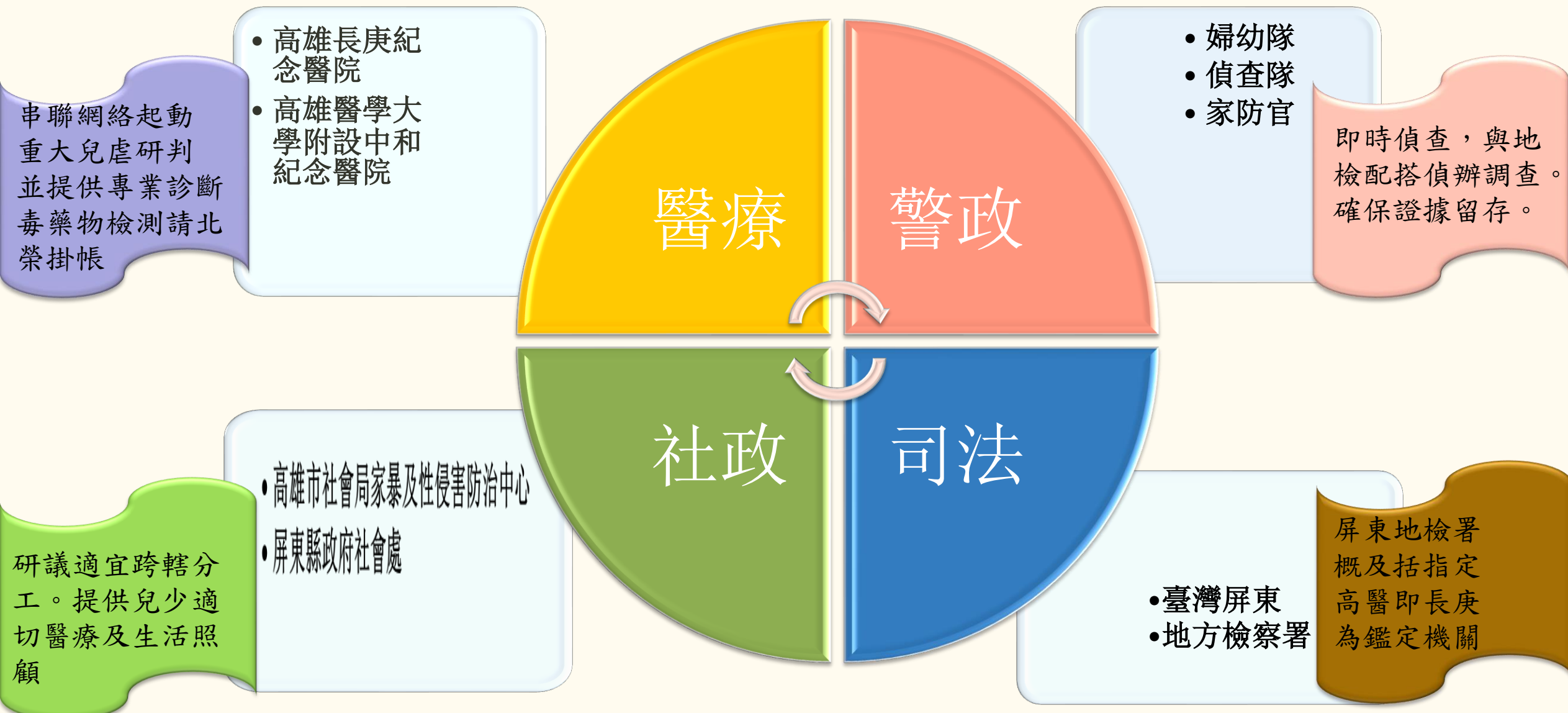
- 協助一般兒虐個案傷勢評估及治療
- 受理較複雜、嚴重兒少保護個案。
- 遇有爭議或困難處理，轉由區域整合中心進行評估治療。

第一類別：區域整合中心

- 協助複雜及有爭議性兒虐個案之傷勢辨識診斷。
- 提供專業醫學評估報告，作為司法訴訟證據，及與網絡單位召開早介會議
- 提供專責醫院處理兒虐案件之專業指導及外展服務。
- 結合友善聯合門診，協助多重身心議題兒少適切性治療及完善醫療服務
- 提供專責醫院兒少保護教育訓練，強化基層醫療院所兒虐辨識、通報及轉診機制。
- 高屏區：高雄醫學大學附設中和紀念醫院、高雄長庚紀念醫院

策略二、優化保護服務輸送，提升風險控管

結合公衛醫療資源，發掘潛在兒虐個案



策略二、優化保護服務輸送，提升風險控管

推展保護多元服務與方案

兒少照顧資源提供9
大支持性深化服務

兒少家促進追蹤訪視關懷服務

6歲以下家庭親職賦能

逆境少年及家庭支持服務計畫

兒少保護親屬家庭媒合與支持

兒少保護家庭處遇充權

早期逆境少年支持輔導創新方案

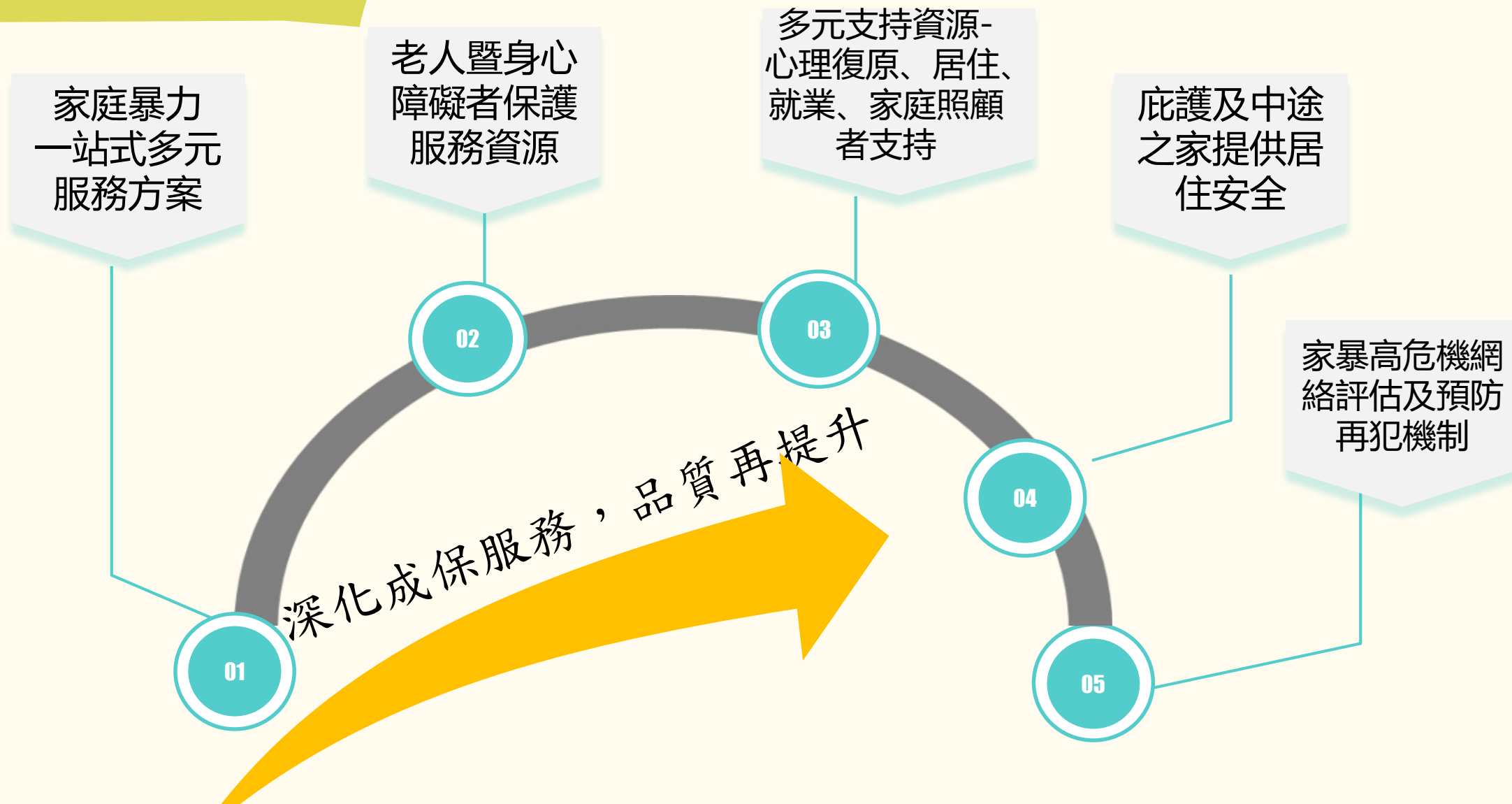
精進及擴充兒少外家外安置資源

強化家外安置兒少替代性照顧資源

少年自立生活適應協助服務量能

策略二、優化保護服務輸送，提升風險控管

推展保護多元服務與方案



策略二、優化保護服務輸送，提升風險控管

擴增及精進多元兒少安置資源

統計月份：
111年12月1

安置處所	家庭式照顧		非家庭式照顧		
	寄養家庭	親屬家庭	兒少機構	身障機構	護理之家
190 人	135人	6人	43人	2人	4人
	74.21%		25.79%		

安置法源	法院裁定	委託安置	縣長監護
190人	95 人	56 人	39 人
	50.68%	29.47%	20.53%

轄區分佈	安置於本轄	安置於外轄
190人	176 人	14 人
	92.63%	10.37%

策略二、優化保護服務輸送，提升風險控管

在地評估 小組功能

即時減輕
機構及寄
養家庭照
顧負荷

◆ 在照顧者(例如寄養家庭或安置機構)發出求救訊號的初期，就透過在地評估小組即時的介入與討論，憑藉著專家的分析與診斷，找出照顧者在照顧面向上的遭遇困難的癥結點，即時引進照顧資源，藉此解決照顧者的照顧壓力與負荷。

釐清問題並
給予明確服
務資源

◆ 透過在地評估小組的介入，經由針對個案的具體狀況深入討論以及釐清問題，一旦問題獲得確立之後，憑藉著委員的專業進一步解析對應策略，並給予專業具體建議以及資源運用。外展物理治療服務、到宅語言治療。

減少個案輕
易轉換安置
處所

◆ 透過即時且正確的給予資源與介入，從源頭解決照顧者的照護壓力與負荷，如此即可大幅度的降低照顧者因為不堪負荷而將放棄照顧且將兒少移出，導致安置兒少在不同安置處所間不斷的轉換。

策略二、優化保護服務輸送，提升風險控管

討論議題：

01

發展遲緩相關議題

語言遲緩、肢體動作不協調、肌耐力不足、認知遲緩、療育知能不足

02

身心障礙議題

重度智能障礙、異食症、...等

03

出養分離議題

04

情緒障礙、情緒衝動、情緒對抗、親子衝突等相關議題。

05

重大兒虐傷害、疾病照護等議題

06

兒少脫序行為等議題

05

生活自理能力薄弱等議題

05

其他社區、學校等外部系統壓力、...等等

策略三、強化精神疾病及自殺防治服務-補強社區精神衛生體系與社區支持服務

服務目標

- 布建社區心理衛生中心
- 推動精神病友社區照護計畫
- 布建精神障礙者協作模式服務據點

策略三、強化精神疾病及自殺防治服務-補強社區精神衛生體系與社區支持服務

布建社區心理衛生中心

年度(年)	109	110		111	112	113	114
項目	109	110		111	112	113	114
社區 心衛中心	恆春鎮 分中心	屏東市 分中心	萬巒鄉 分中心	內埔鄉	潮州鎮	-	車城鄉



已完成布建

策略三、強化精神疾病及自殺防治服務-補強社區精神衛生體系與社區支持服務

空間規劃
[1760平方公尺]

結合
勞青處

民眾/專業
服務區

辦公區

教育訓練中心

- 全民共享空間
圖書區、紓壓區、桌遊區及診療室等
提供友善、療癒及專業等多元功能。
- 心靈成長空間
心理諮商室、會談室、數位體驗區

- 行政辦公區
- 會議室
- 員工哺乳室及紓壓空間

- 多功能會議室
- 青年學院-潮州教室
- 青年就創業輔導中心

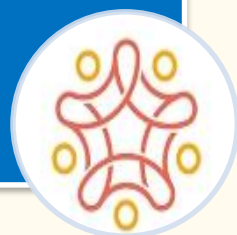
一樓

666平方公尺



二樓

687平方公尺



三樓

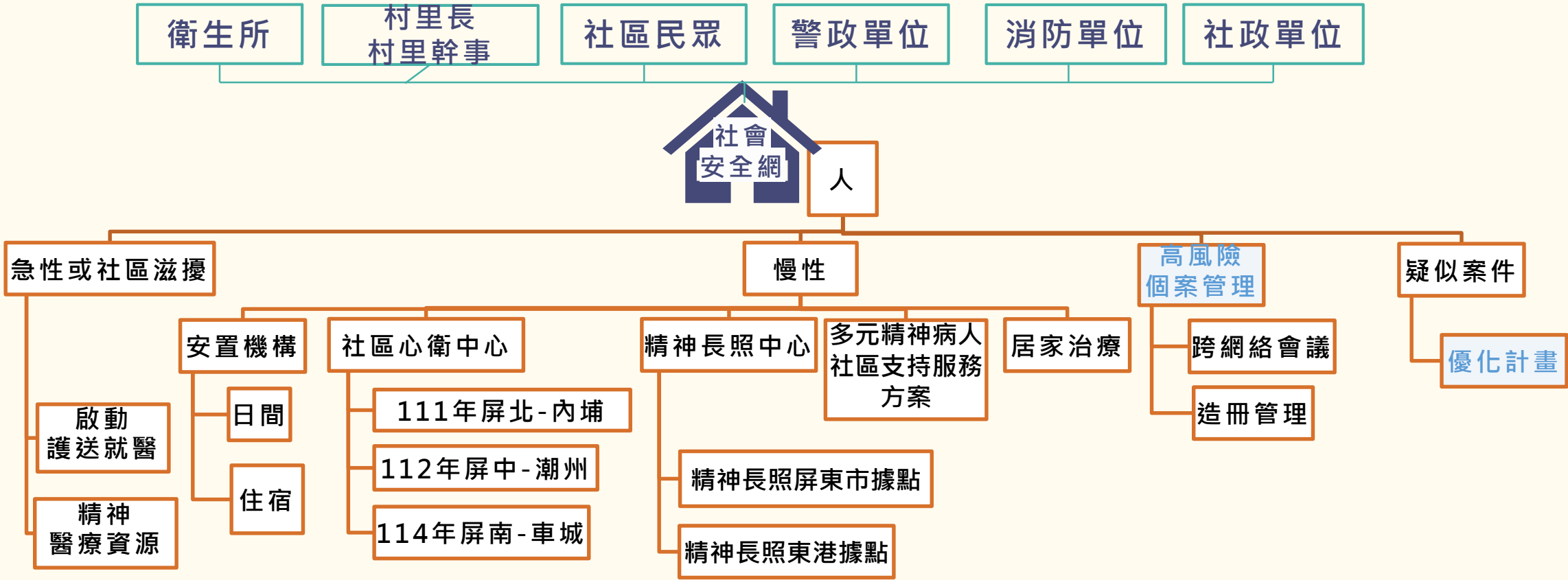
407平方公尺



策略三、強化精神疾病及自殺防治服務-補強社區精神衛生體系與社區支持服務

推動精神病友社區照護計畫

精神個案回歸社區之照護資源



策略三、強化精神疾病及自殺防治服務-補強社區精神衛生體系與社區支持服務

布建精神障礙者協作模式服務據點

110年屏陽會所成立

委託單位：社團
法人屏東縣向陽
康復之友協會

111年森林會所成立

委託單位：財團
法人屏東縣私立
福慧慈善事業基
金會。

據點服務目標

- ① 工作人員與服務對象為夥伴與同儕支持關係，共同發展服務內容及工作計畫。
- ② 提高精神障礙者使用社區式服務之意願

服務內容

- ① 提供透過工作日、團體與課程會員自主、與社區接軌的社區服務據點。
- ② 透過夥伴與單位服務成為障礙者與其家庭的支持網絡及系統。

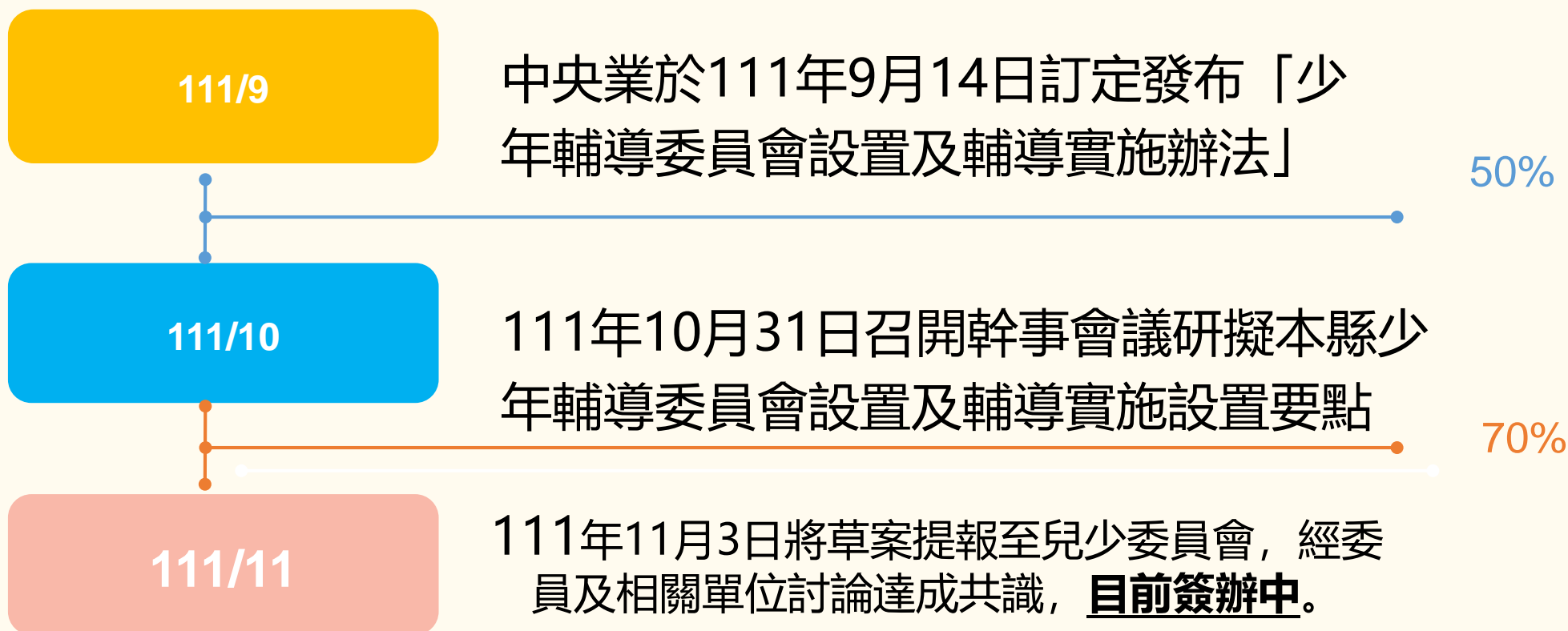
策略四、強化網絡資源布建 拓展公私立協力服務

服務目標

- 強化少年輔導工作跨網絡連結
 - ① 擬定本縣少輔會設置要點
 - ② 推動輔導先行試辦方案
- 整合勞政與就業服務
- 強化未升學未就業之少年服務方案
- 強化跨單位合作與連結

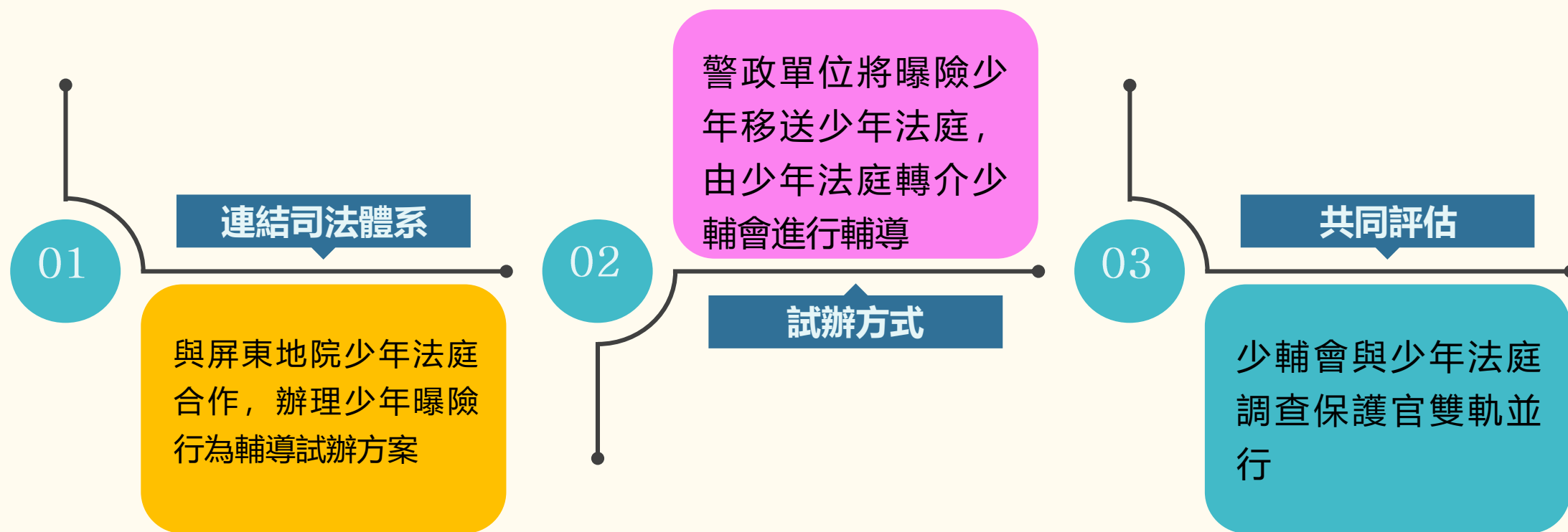
策略四、強化網絡資源布建 拓展公私立協力服務

擬定本縣少輔會設置要點



策略四、強化網絡資源布建 拓展公私立協力服務

推動輔導先行試辦方案



辦理階段

第一階段：期程自111年7月1日至111年11月30日止

第二階段：期程自111年12月1日至112年6月30日止

策略四、強化網絡資源布建 拓展公私立協力服務

強化少年輔導推動工作



個案輔導

- 觸法4類(聚眾鬥毆、詐欺車手、吸食3、4級毒品、組織犯罪)
- 曝險3類
- 偏差行為1-8項、15後



宣導

- 112年共計完成42場次
- 熱點分析本縣青少年觸法概況，並依分析結果挑選宣導主題



陪同偵訊

- 提供警政單位：本局各分局(偵查隊及各分駐派出所)、各直屬隊等，陪同未成年少年(非個案)製作警政訊問筆錄之服務。



陪同開庭

- 與屏東地方法院(少年家事庭)合作，辦理少年案件專業人士陪庭及責付計畫，提供未成年少年(非個案)陪同出庭與後續責付(日間/夜間)之服務。

策略四、強化網絡資源布建 拓展公私立協力服務

強化少年輔導推動工作



與社會處建立合作窗口及機制

- 社工科-研擬本縣毒品少年案件合作機制
- 婦幼科-建立少年安置窗口



開創多元服務模式

增加多元化服務內容，辦理相關研討會議、個案與家屬團體活動、寒暑期營隊活動、少年志工培力等服務



社工人員專業訓練

辦理社工人員相關專業知能訓練課程，擴展對社會工作多面向之認識，充實專業知能，提升實務技巧與效能

策略四、強化網絡資源布建 拓展公私立協力服務

整合勞政與就業服務

屏東縣政府 低收及中低收入戶就業服務

就業服務據點

屏東就業服務臺
枋寮就業服務臺
銀髮人才服務據點



服務內容

- 1.求職求才登記
- 2.就業推介媒合及相關就業
- 3.職涯諮詢服務
- 4.辦理促進就業相關課程
- 5.辦理徵才活動
- 6.其他相關資源轉介
- 7.就業補助

個案來源

- 1.臨櫃
- 2.台灣就業通
- 3.勞動部就業服務網
- 3.單位(各局處、民意代表)
- 3.社福團體轉介
- 4.外訪或外宣時

考核實施計畫

- 1.辦理低收入戶或中低收入戶有工作能力者就業服務專案計畫-一場次
- 2.各項服務計畫合計受益人數-預計受益人數達100人

策略四、強化網絡資源布建 拓展公私立協力服務

強化未升學未就業之少年服務方案

青年探索號

- ◆生涯探索
- ◆就業力培訓
- ◆體驗教育
- ◆職場體驗

...

強化中輟、中離就學權益

中輟生追蹤輔導方案

- ◆多元化及技藝課程
- ◆高關懷及彈性輔導課程
- ◆飛夢林計畫
- ◆台灣青拾穗服務協會(民間團體追蹤輔導計畫)

...

策略四、強化網絡資源布建 拓展公私立協力服務

青年探索號



策略四、強化網絡資源布建 拓展公私立協力服務

綿密安全網絡-定期召開相關網絡會議

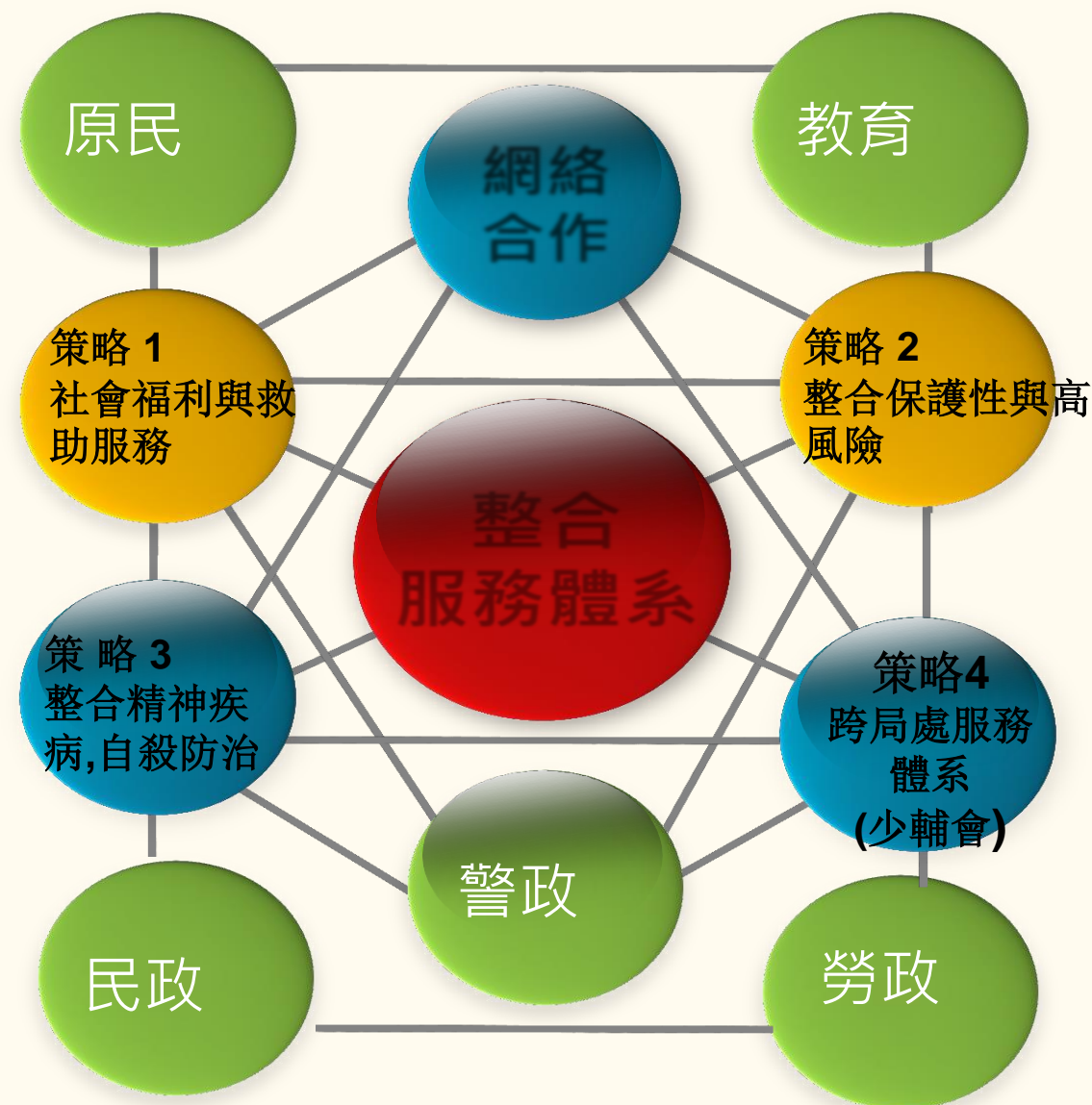
召開各委員會議 由警政、衛政、教育、社政及其他相關網絡成員共同參與，例如：家暴、毒品、兒少、精神、勞動部、教育部、司法、治安及自殺防治等委員會，提報風險評估結果，強化彼此間的分工合作，提升網絡同仁的專業知能。

定期召開社安網聯繫會議

邀請由警政、衛政、教育、社政及其他相關網絡成員共同參與學生輔導體系、就業輔導體系與治安維護體系共同與會，加強網絡聯繫，解決問題。

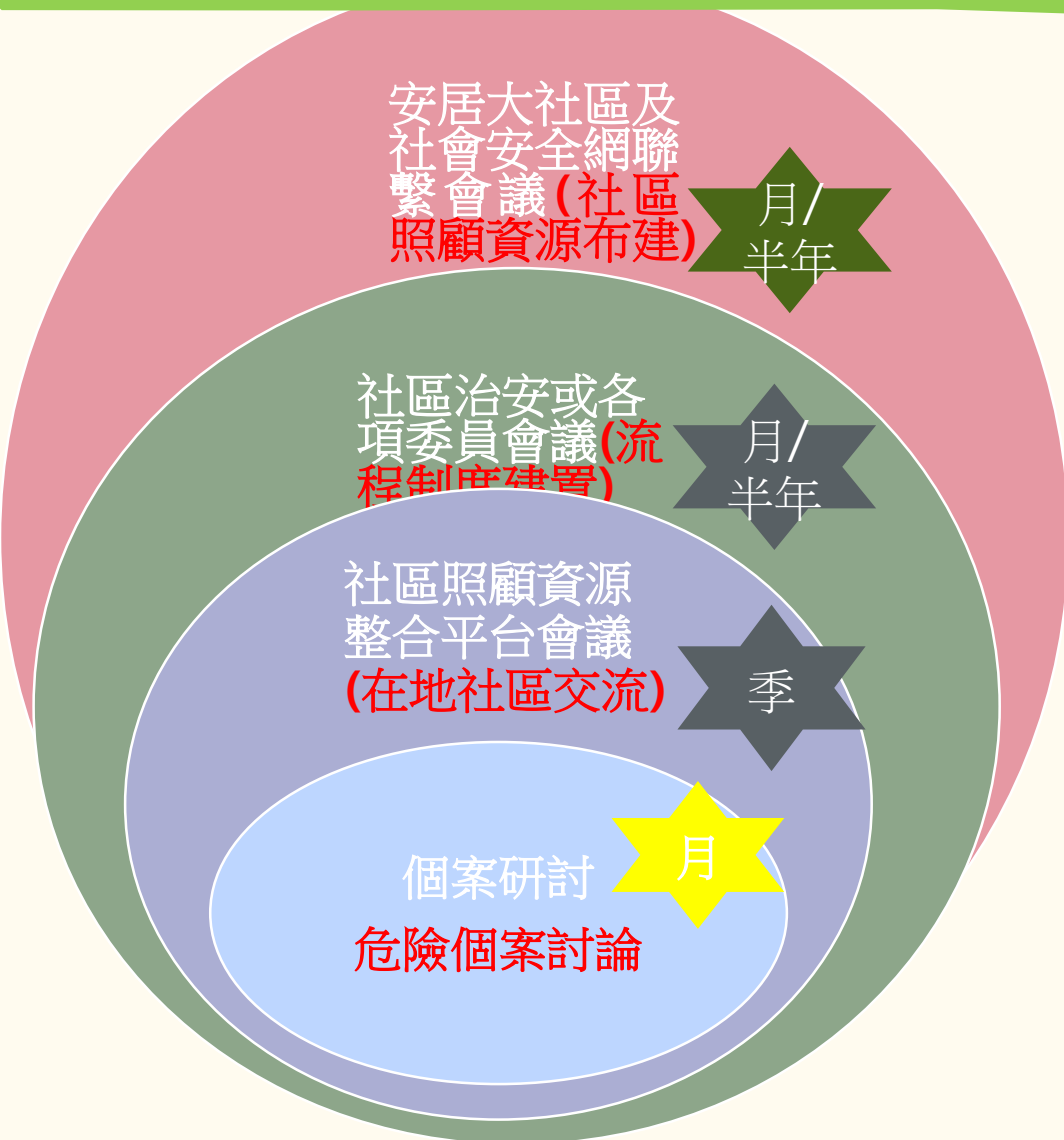
個案研討會議

視個案服務需要不定期召開，並視個案需求邀請學生輔導體系、就業輔導體系與治安維護體系共同與會。



策略四、強化網絡資源布建 拓展公私立協力服務

綿密安全網絡-跨局處網絡預警平台



2023/4/17

布建社區在地照顧資源

- 安居大社區會議(副縣長主持/社會處)
- 強化社會安全網聯繫會議(副縣長主持/社會處)

法規規範各項委員會議

- 家暴及性侵害防治委員會(副縣長主持/社會處)
- 兒少年權益保障暨少年輔導委員會(副縣長主持/社會處與警察局)
- 精神衛生及心理健康促進暨自殺防治委員會(副縣長主持/衛生局)
- 毒品防制會報暨諮詢委員會議(副縣長主持/衛生局)
- 治安會議(副縣長主持/警察局)
- 少年法院與行政機關處理少年事件聯繫會議(屏東地院院長主持)
- 強迫入學委員會

社區照顧資源整合平台會議

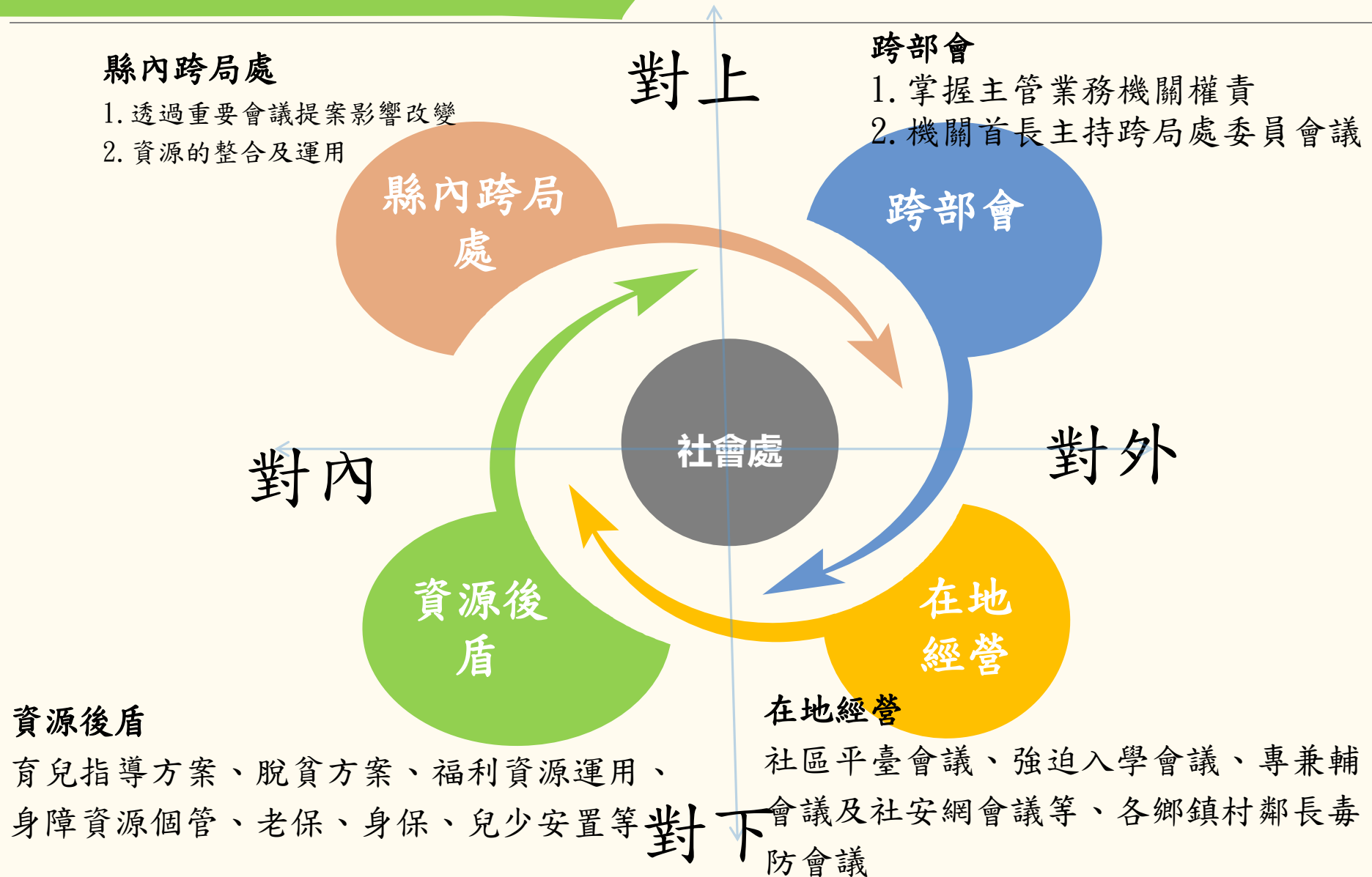
- 整合家庭中心、長照中心、原家中心等網絡(科長/主任/督導主持)
- 從社區照顧議題，引起社區居民共鳴
- 7中心至各鄉鎮召開，每季召開1次，每年28場次。
- 關注獨老、精神、失能照顧、精神、脆弱家庭等議題

危險個案討論

- 親密關係高危機網絡評估會議(輪流主持，每月2場，共24場)
- 精神列管個案警衛政聯合評估會(局長主持，2個月1場，共12場)
- 心衛社工多元議題共案結案評估會(科長主持，每月1場，共24場)
- 未升學未就業個案評估會議(科長主持)

策略四、強化網絡資源布建 拓展公私立協力服務

網絡合一，力大無窮



策略四、強化網絡資源布建 拓展公私立協力服務

定期召開社安網網絡會議

1

由副縣長主持
召集社政、衛政、警政、
教育、勞政、原民處、
戶政及司法等與會

2

每年召開3次

強化社會安全網跨網絡會議

3

- ✓ 透過案例蒐集，歸納討論議題，反應現行政策或行政系統運作不足，擬定改善策略
- ✓ 凝聚各網絡對社會安全防護網共識，並檢視各單位社會安全網模式，整合跨局處成效

4

共同提出預防及未來具體行政管理及政策建議

