



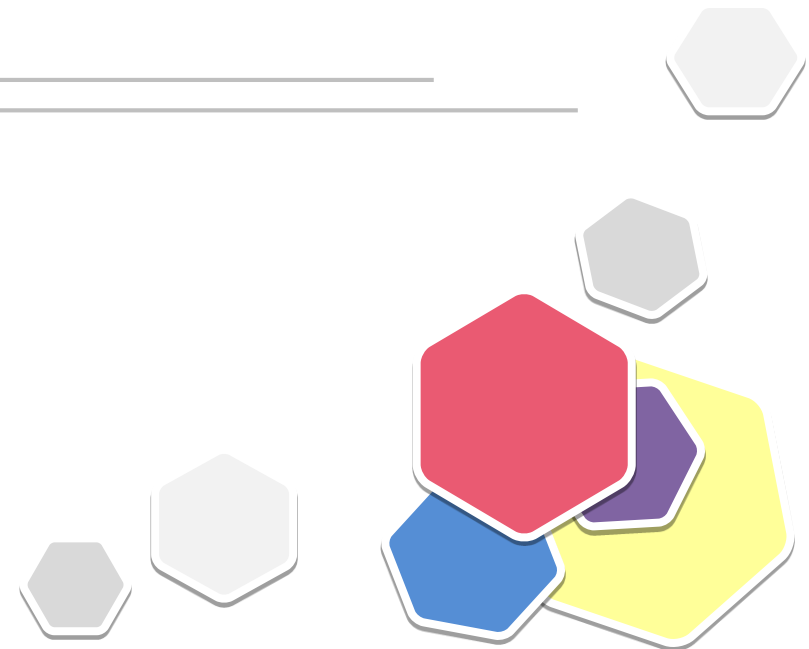
宜蘭縣政府-強化社會安全網 112年重點工作報告

報告人
宜蘭縣政府社會處
處長 林蒼蔡

目 錄

- 壹、前言
- 貳、112年重點工作報告
- 參、112年亮點工作報告
- 肆、需中央協助事項

壹、前言



宜蘭縣區域環境與人口組成

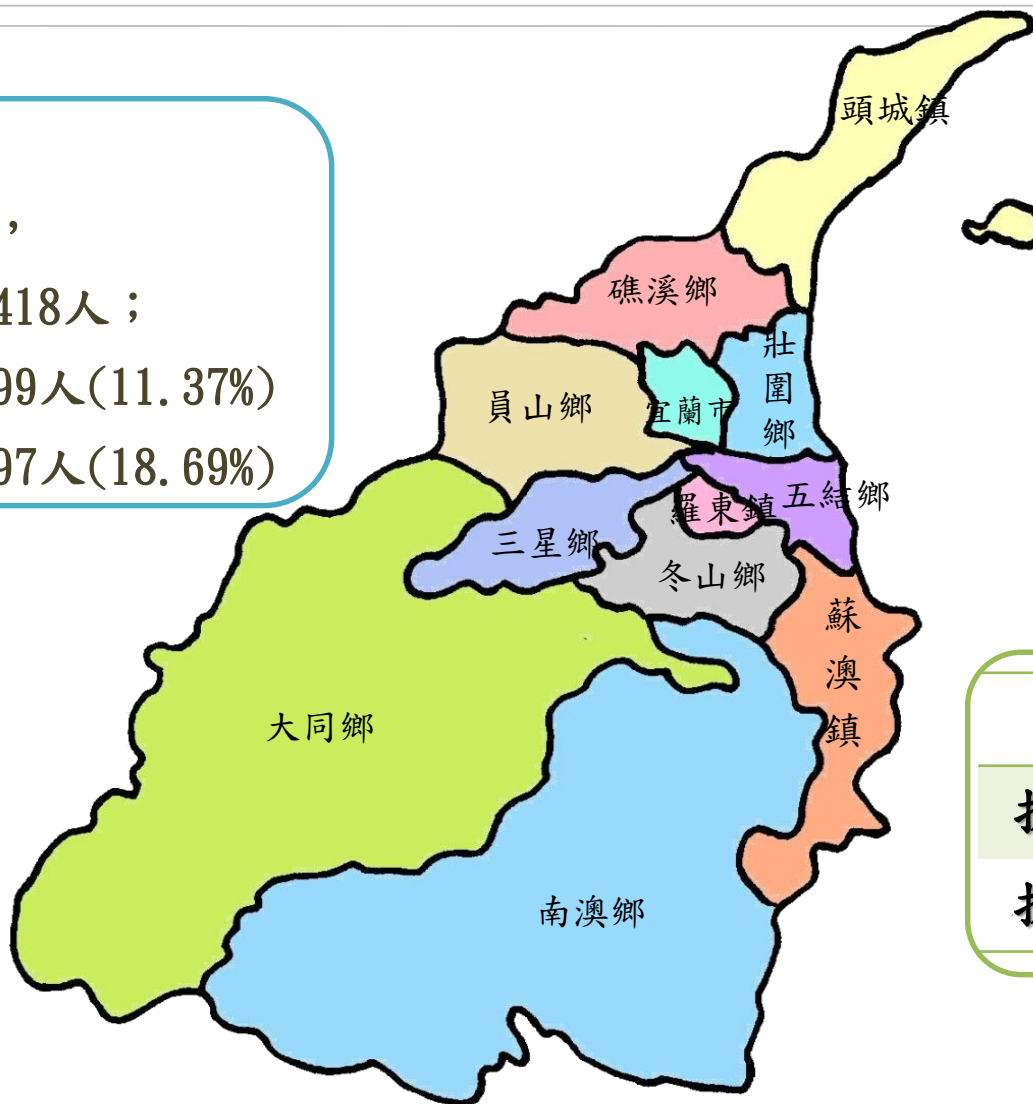
人口組成：

截至本112年2月底止，

本縣總人口數為449,418人；

0-14歲人口數為51,099人(11.37%)

65歲以上人口數83,997人(18.69%)



區域特性：

行政區域劃分為12個鄉鎮市

- ◆ 都會型：宜蘭市與羅東鎮
- ◆ 農村型：礁溪鄉、壯圍鄉、員山鄉
三星鄉、五結鄉、冬山鄉
- ◆ 漁村型：頭城鎮與蘇澳鎮
- ◆ 原鄉型：南澳鄉與大同鄉

112年2月

扶幼比 16.25%

扶老比 26.71%

貳、112年重點工作報告

擴增家庭服務資源，提供可近性服務(1/3)

◆ 礁溪社福中心

轄區：頭城鎮、礁溪鄉、壯圍鄉
轄區人口數：34,810戶/87,647人

◆ 宜蘭社福中心：

轄區：宜蘭市、員山鄉
轄區人口數：50,252戶/126,706人

◆ 三星社福中心：

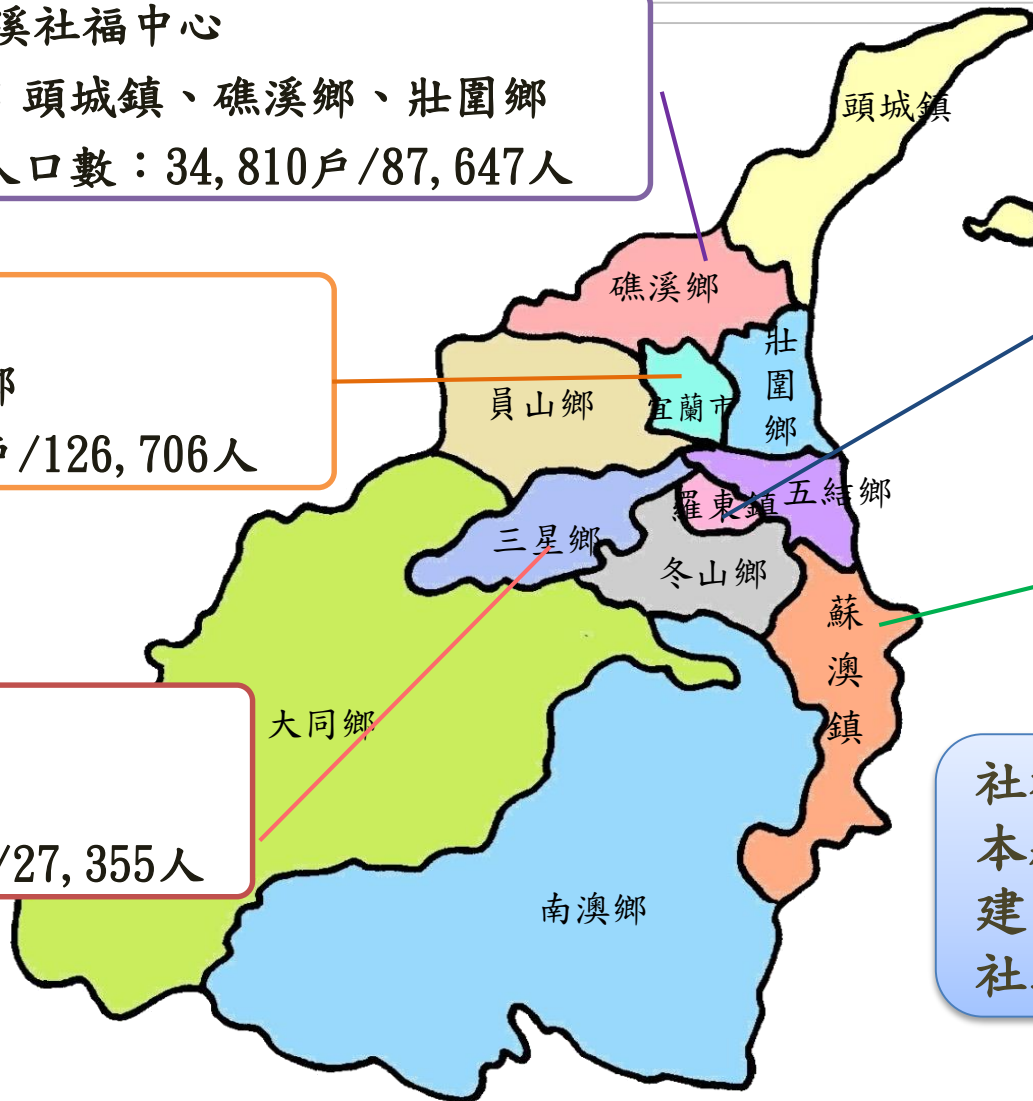
轄區：三星鄉、大同鄉
轄區人口數：11,153戶/27,355人

◆ 羅東社福中心：

轄區：羅東鎮、五結鄉、冬山鄉
轄區人口數：63,558戶/163,806人

◆ 蘇澳社福中心：

轄區：蘇澳鎮、南澳鄉
轄區人口數：16,551戶/43,909人



社福中心建置及人力進用：
本縣已完成縣內5處社福中心布建，
社工人力進用率94.7%。

擴增家庭服務資源，提供可近性服務(2/3)

1. 育兒指導服務

- 搭配社區親子活動及親職課程提升服務量能，112年預計宣導至少1,000人次。
- 112年提供到宅服務180案，共計360案次，540人次，提供嬰幼兒照顧諮詢服務至少600人次。

2. 發展遲緩兒童社區療育服務

- 由伊甸社會福利基金會及一粒麥子基金會辦理全縣發展遲緩兒童社區療育服務，布建涵蓋率達100%，預計提供116戶家庭服務。
- 112年預計辦理親子、家長團體4場次、親子活動1場次、社區宣導、篩檢及諮詢活動10場次。

3. 兒少及家庭社區支持服務

- 持續發展布建小衛星據點，就近提供區域內兒少及其家庭補充性及支持性服務。
- 112年預計布建完成13處小衛星據點，截至2月底已完成8處，佈建率達61.5%。

擴增家庭服務資源，提供可近性服務(3/3)

4. 家庭支持資源布建服務

- 依區域性分為溪北及溪南2區，委託慈懷基金會、伊甸基金會提供脆弱家庭支持性服務，以達公私協力目標。112年預計服務80案，關懷訪視1700案次，並辦理11項方案，預計服務422人次。

5. 社區式家事商談服務

- 委託財團法人宜蘭縣私立蘭馨婦幼中心辦理「社區家事商談及未成年子女照顧計畫」，預計服務個別商談417人次、聯合商談70人次、未成年子女會面交往20人次、電話諮詢500人次、親職宣導300人次。

二

優化保護服務輸送，提升風險控管

1. 保護性案件再通報率下降

- 推動精準通報教育宣導：對各責任通報單位及民間組織進行宣導，16場次，446人。
- 布建多元保護性服務倡議及計畫：推動性別暴力社區初級預防，5領航、3宣導、3實驗及2開發社區。
- 111年再通報率6.57%<7%。

2. 降低兒虐致死人數

- 推動家庭暴力及性侵害防治宣導：對各網絡單位及民間組織進行宣導，63場，9,872人。
- 強化網絡合作機制，提升預警評估效能：皆建立兒少保護、成人保護及性侵害保護之高危案件控管。
- 111年兒虐致死人數0人。

3. 降低家外安置兒少安置於機構式環境比率

- 精進安置評估技術及資源運用、穩定及支持非機構式安置資源：持續運用宜蘭縣兒童及少年委託安置團體決策評估會議，維護案主最佳利益，亦提升網絡合作品質。
- 建置照顧特殊兒少家庭式照顧資源：尋求在地社福組織合作，並建置特殊兒少照顧者之相關友善措施。
- 111年67.4%<110年68.7%

強化精神疾病及自殺防治服務，精進前端預防及危機處理機制(1/4)

三

第3處社區心理衛生中心
預定於114年完工
預定地：礁溪鄉德陽路
尚待評估及確認中



第1處社區心理衛生中心
於111年10月8日揭牌啟用
地址：羅東鎮北成路1段2號



第2處社區心理衛生中心
預定於112年6月完工
地址：員山鄉員山路1段207號2
樓



第3處社區心理衛生中心
預定於114年完工
預定地：五結鄉利澤路
尚待評估及確認中



強化精神疾病及自殺防治服務，精進前端預防及危機處理機制(2/4)

建構心衛中心三級預防策略，加強前端預防

三

轉介

- 訪員/社工服務中發現個案的需求議題。
- 協助轉介予社區心衛中心。

派案

- 依轉介原因派案予社區心衛中心專業人員。

共訪

- 專業人員與訪員/社工，討論介入目標。

共案

- 專業人員提供個案服務與諮詢。
- 專業人員將介入情形回饋予訪員/社工，持續提供服務。

111年11月至112年2月
共案服務人次



自殺關懷
轉介

精神關懷
轉介

心衛社工
轉介

以案家為中心

職能治療師

醫事專業介入

護理師

跨團隊合作

心理師

資源整合

111年11月至112年2月共案服務，總計32人次。

強化精神疾病及自殺防治服務，精進前端預防及危機處理機制(3/4)

分級分流照護模式-

結合社區醫療資源，深化個案照護，預防暴力事件惡化與再發生

依評估標準及風險等級採分
 流、分級個案管理模式

✓ 派案

督導

合併多重議題個案

- ✓ 合併保護性案件或自殺企圖
- ✓ 出矯正機關或結束監護處分個案

心衛社工

心衛社工服務涵蓋率：98.15%
 112年三日內完成派案率：97.44%
 112年14日內完成初評達成率：100%

一般精神病個案

以一、二級個案為主軸的服務模式

一、二級個案服務涵蓋率67.3%
 目前訪員案量比1:62

關懷訪視員

一般精神病個案

以三、四級個案為主軸的服務模式

公衛護理師

連結社會安全網社會福利資源
 導會議
 ✓ 個案訪視評估及資源轉介

醫療諮詢及後送合作機制個案
 ✓ 穩定就醫及服藥

跨網絡轉銜及督
 ✓ 共訪機制

共管與合作機制

復元

強化精神疾病及自殺防治服務，精進前端預防及危機處理機制(4/4)

家庭暴力及性侵害加害人處遇業務

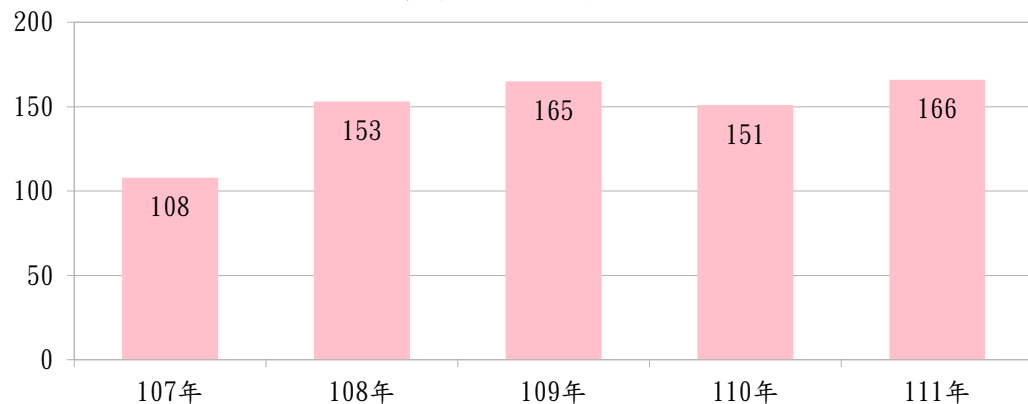
強化家暴加害人處遇網絡聯繫

1. 辦理法院囑託鑑定家暴加害人審前評估案件，近三年出席率平均59% (出席人數/囑託人數60/102)。
2. 每半年辦理家暴加害人處遇計畫網絡聯繫會議，與法院、地檢署、社政、警政定期討論合作機制。

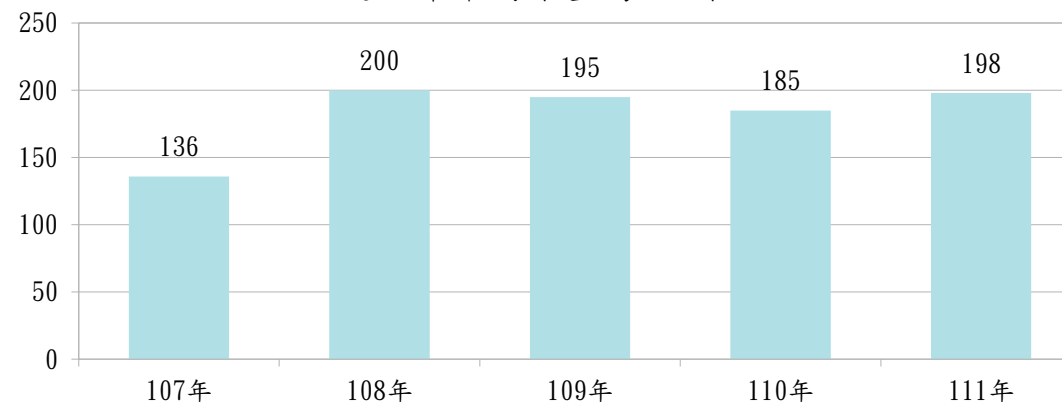
落實性侵害加害人社區處遇監控

1. 衛政-每2個月召開「性侵害加害人評估小組會議」，針對個案風險、處遇期程、警政查訪及近期刊案資料進行討論。
2. 社政-每季召開「性侵害犯罪加害人處遇網絡聯繫會議」，討論具中高以上再犯危險且非命付保護管束之加害人。
3. 地檢署-每季召開「性侵害案件社區監督輔導網絡會議」，由觀護人報告並討論付保護管束之加害人。

家暴加害人處遇計畫107-111年案量
近三年平均案量為161案



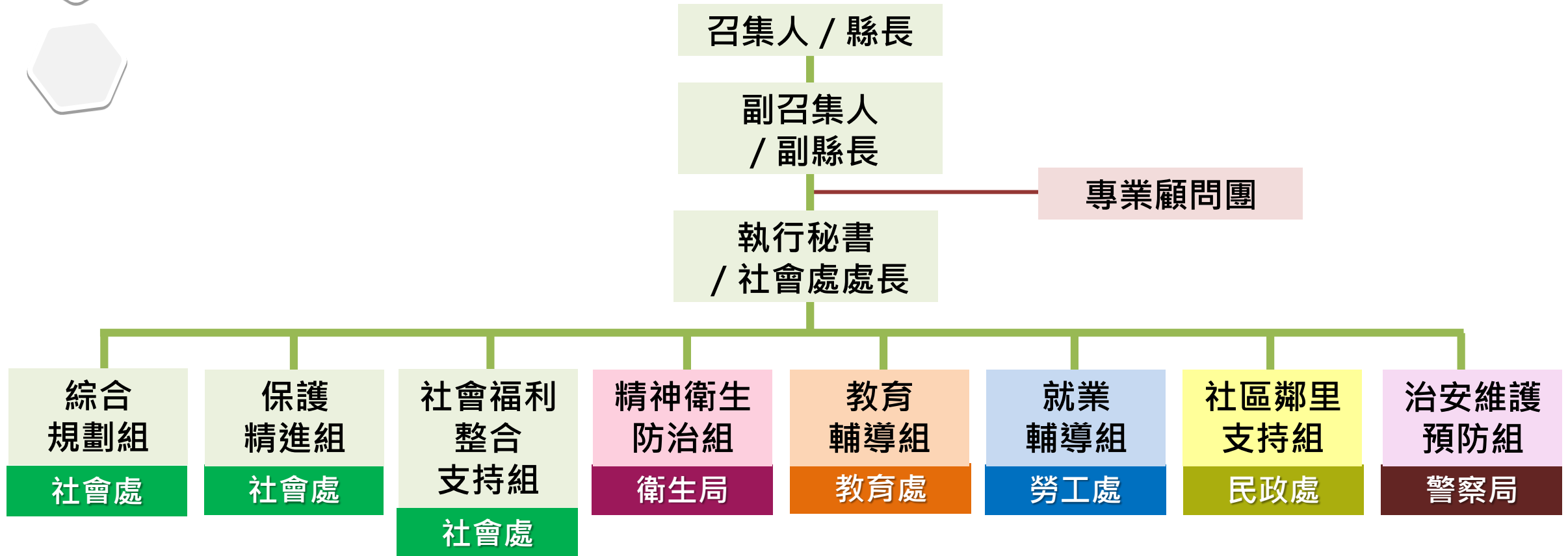
性侵害加害人身心治療或輔導教育107-111年案量
近三年平均案量為193案



四

強化部會網絡資源布建，拓展公私協力服務(1/3)

本縣推動「強化社會安全網跨網絡任務小組」組織架構



- 定期聯繫會議，每年召開3次定期會議
- 不定期聯繫會議，必要時得召開臨時性會議

四

強化部會網絡資源布建，拓展公私協力服務(2/3)

1. 強化勞政網絡合作機制，提升弱勢族群及青少年就業服務效能

- 促進弱勢族群重返職場：持續推動辦理身心障礙者職業重建、就業促進及個別化就業服務。
- 辦理失業者職業訓練及家事服務員職前訓練：112年度預計開辦失業者職業訓練班共計7班，培訓210人，幸福管家職前培訓班課程20場次。
- 協助青年就業：辦理本縣少年創業培力實驗計畫、國高中校園職涯探索活動。

2. 強化少年輔導工作跨網絡連結

- 辦理曝險少年行政輔導先行工作。
- 定期辦理聯繫會議、教育訓練9場，全年個案輔導及個案研討6場次。
- 每3個月撰寫成效報告，檢視個案服務情形。
- 資源聯結、共案服務，111已「佈網」拜訪5站（得安學園，善牧學園、慈懷基金會、失親兒基金會、家扶中心）。



※本縣少輔會辦公室已於 112.02.07 完工~

四

強化部會網絡資源布建，拓展公私協力服務(3/3)

3. 強化教育體系與跨部會體系之服務連結：

- 整合運用輔導人力，落實三級輔導體系：輔導中心專輔人員聘用率已達100%
- 家庭教育跨網絡合作：運用線上視訊搭配LINE群組，提供正向親職教育課程；與學校、社區發展協會、原鄉文健站、教保中心、公私立幼兒園、軍營等單位合作，持續提供親職、性平、情感、婚姻等相關課程。
- 中輟兒少就業權益與每年復學率逐年提升：定期與學校、公所、跨網絡單位召開會議及個案研討。
- 辦理校園性侵害（性剝削）防治教育及懷孕受教權宣導：預定111學年第2學期及112學年第1學期宣導3場次達80%以上。

4. 強化酒藥癮個案管理服務網絡合作與服務效能

- 整合勞政、社政、民政、衛政、司法體系、教育體系、警獄政等單位，深化網絡合作關係，共同提升服務輸送效能。
- 個案管理服務涵蓋 95.82%。

5. 強化法務體系與其他服務體系之銜接

- 針對預定出監，結合矯正機關及各網絡單位，於個案出監前召開相關轉銜前會議，掌握個案需求與出監時程，以達回歸社區時立即服務介入。
- 定期透過由宜蘭地方檢察署召開金三角會議及法務部矯正署召開的個出監個案研商會議共同擬定並推動藥癮個案處遇計畫。
- 持續連結網絡單位共同推動辦理藥癮個案出監轉銜計畫。

參、112年亮點工作報告

一 擴增家庭服務資源，提供可近性服務



育兒指導服務普及化

- 透過12鄉鎮親子館，推動幼兒專科醫師辦理團體衛教活動，增進家長照護知能。
- 進入女監提供攜子入監之家長相關照顧知能訓練課程。



育兒親子包2.0

- 主動發掘個案，透過社工到宅發送育兒親子包，關心幼兒及其家庭，於社區中直接發掘潛在個案。



自立脫貧公私協力再升級

- 連結民間資源共同協力，提升脫貧方案參與學員之動機意願。
- 結合志願服務與儲蓄，培養學員正確價值觀。

二

優化保護服務輸送，提升風險控管



性別暴力社區初級預防推廣計畫

- 擴大參與組織，擴充民團量能及社會責任。
- 搭建公部門與民間團體認識、互信及合作之橋梁。
- 推動區域性家防中心、社福中心及社區組織三方之在地家庭支持網絡實驗計畫。



保護性案件危機控管及網絡合作

- 持續推動兒少保護、成人保護及性侵害保護網絡聯繫會議。
- 辦理家防與社區組織共識營。



未成年兒少性侵害相對人服務及家暴相對人服務倡議計畫

- 建置未成年兒少性侵害相對人服務計畫，並擴充服務對象。
- 倡議家暴相對人服務-「社工播客」家暴相對人服務 Podcast。

三

強化精神疾病及自殺防治服務，精進前端預防及危機處理機制

諮商心理師 護理師 職能治療師 關懷訪視員 公衛護理師 自殺關懷訪視員 心衛社工



TEAM

- 透過資源整合與網絡連結，提供精神疾病及自殺個案可近性的支持服務。
- 協助個案及其家屬解決多元面向為題，達到以家庭為中心關懷訪視的目標。

四

強化部會網絡資源布建，拓展公私協力服務



民間網
絡單位

衛生局

社會處

原家
中心

112年泰雅傳統競技趣味賽暨健康福利市集

肆、請中央協助事項

說明：本縣處遇案量逐年上升，實際執行案量亦高於列表之縣市，111年本縣家暴及性侵處遇總案量為364案，人力及案量比為**1:182**，建議增加本縣處遇社工人力，避免案量比例不均及人力負荷問題。

建議：增加本縣處遇社工**2名**，以達人力比：1:91 (364/4=91)，與總案量相近之縣市核定社工人數之人力比相近。

資料來源	家暴處遇					性侵處遇			家暴+性侵		中央核定人數			
	社安網第二期計畫第134頁-表23資料			本局推算資料		社安網第二期計畫第134頁-表23資料		本局推算資料		本局換算資料合計		社工人數	督導	合計
縣市	家暴保護令107-108平均核發案量 (*此欄=未核發處遇計畫之保護令案量)	家暴加害人處遇計畫107-108平均核發案量	家暴107-108平均案量合計	以核定表資料換算核定人數(推估基準1:300)	111年底【中央報表實際執行案量】	性侵107-108平均案量	以核定表資料換算核定人數(推估基準1:150)	111年底【中央報表實際執行案量】	111年底家暴+性侵【中央報表實際執行案量】合計	以核定表資料換算人數合計	人力/案量比			
宜蘭縣	128.5	130.5	259	0.9	166	150	1.0	198	364	2	2 1:182	1		3
嘉義市	136	41	177	0.6	54	57	0.4	67	121	1 ⁺¹	2 1:61	1		3
新竹市	190.7	121	311.7	1.0	75	146	1.0	126	201	2 ⁺¹	3 1:67	1		4
嘉義縣	261	172.5	433.5	1.4	130	176	1.2	197	327	3 ⁺¹	4 1:81	1		5
臺東縣	261	206	467	1.6	151	211	1.4	178	329	3 ⁺¹	4 1:82	1		5
花蓮縣	276	265.5	541.5	1.8	172	182.5	1.2	188	360	3 ⁺¹	4 1:90	1		5
基隆市	308.5	66.5	375	1.3	105	211.5	1.4	229	334	3 ⁺¹	4 1:83	1		5
南投縣	366.5	113.5	480	1.6	123	194	1.3	239	362	3 ⁺¹	4 1:91	1		5
彰化縣	923.5	254.5	1178	3.9	343	322	2.1	365	708	6 ⁺¹	7 1:101	1		8

經換算，各縣市核定之社工人數皆比換算人數多1人，惟本縣核定人數並未比照。



簡報結束 感謝聆聽！

