

攜

手

網

住

用

心

守

護

# 桃園市強化社會安全網 112年重點工作報告

報告單位：桃園市政府社會局

112.3.27





# 簡報大綱

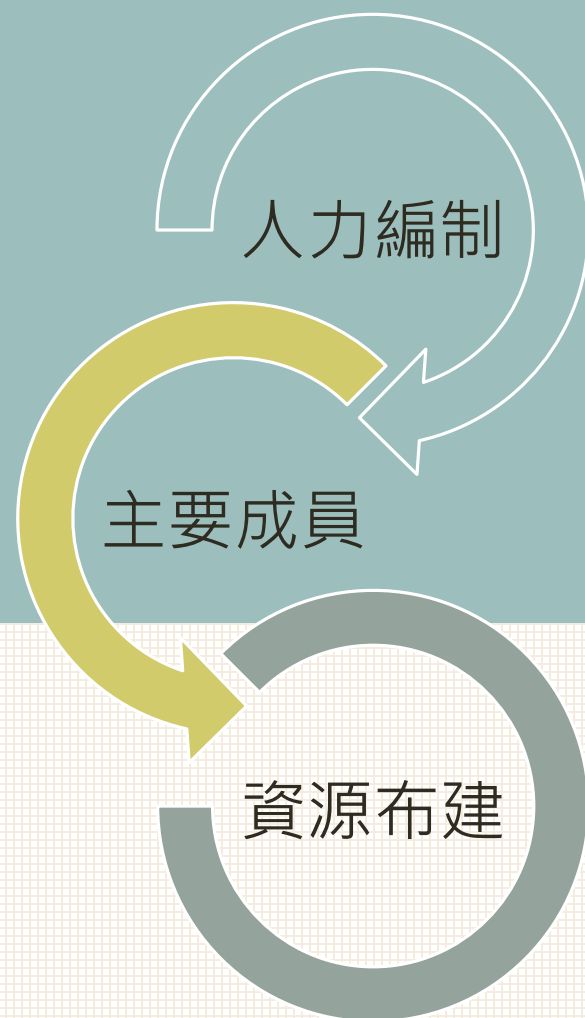
壹、本市強化社會安全網計劃

貳、112年重點規劃及特色

參、未來展望

# 壹、本市強化社會安全網計劃

---



# 壹、本市強化社會安全網計劃-112年人力編制

503

## 策略一

111人

社會福利服務中心服務業務83人

身心障礙者需求評估人力補助方案16人

脫貧方案家庭服務業務12人

## 策略二

167人

補助直轄市、縣（市）政府聘用保護性社工人力方案163人

精進及擴充兒少家外安置資源4人

## 策略三

212人

強化精神疾病、自殺防治及藥癮個案管理服務211人

精神障礙者協作模式服務據點計畫1人

## 策略四

13人

少年偏差行為輔導人力13人



# 壹、本市強化社會安全網計劃-主要成員



府級聯繫會議  
主持：府一層長官

3次/年



區級聯繫會議  
主持：區公所長官

各區3次/年



區級  
個案研討會議  
主持：家庭中心督導

各區4次/年





# 壹、本市強化社會安全網計劃-資源布建

## 持續拓展社福中心資源與保護服務

### 補強社區精神衛生體系與社區支持服務

社區心理衛生中心  
(目標：5，已達成：2)

20處免付費心理諮詢面談  
服務據點



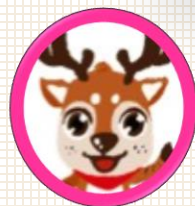
精神障礙者協作模式服務據點  
(目標：3，已達成：1)

56個小衛星據點



2就業中心(銀髮延就院)

12就業服務臺  
1銀領就業Bar  
2身障者職重服務據點



家庭服務中心  
目標：15  
已達成：15  
7間家支單位



1家庭暴力  
暨性侵害防治中心  
32委外方案



1新住民家庭服務中心  
22社區關懷服務據點



3原住民族家庭服務中心  
復興區  
都會北區、都會南區

## 貳、112年重點規劃及特色



### 策略一

擴增家庭服務資源  
提供可近性服務

### 策略二

優化保護服務輸  
送提升風險控管

### 策略三

強化精神疾病及  
自殺防治服務  
精進前端預防及  
危機處理機制

### 策略四

強化部會網絡資  
源布建拓展公私  
協力服務



策略  
一

擴增家庭服務資源  
提供可近性服務



# 一、家庭服務中心(社福中心)布建與服務強化



- 本市13行政區設置15處家庭服務中心（於桃園區、中壢區人口超過40萬人之行政區增設中路、內壢家庭服務中心），為全國布建密度最高之縣市(中心數/行政區)
- 111年通報量為9,531案，服務人次共44,949人次。

服務項目：福利諮詢與需求評估、脆弱家庭關懷訪視服務、家庭支持服務、安家實物銀行（生活物資提供）

**觀音** 家庭服務中心  
觀音區觀新路52號1樓  
(03)473-2320

**大園** 家庭服務中心  
大園區大觀路118號2樓  
(03)386-7128

**蘆竹** 家庭服務中心  
蘆竹區南坎路152號3樓  
(03)212-7678

**龜山** 家庭服務中心  
龜山區自強南路97號2樓  
(03)320-8485

**桃園** 家庭服務中心  
桃園區瑞明三街33號4樓  
(03)218-2778

**八德** 家庭服務中心  
八德區興豐路287號4樓  
(03)365-2105

**大溪** 家庭服務中心  
大溪區中正路56號  
(03)388-3060

**復興** 家庭服務中心  
復興區羅浮68之6號  
(03)382-1110

**中壢** 家庭服務中心  
中壢區元化路159號1樓  
(03)422-0126

**內壢** 家庭服務中心  
中壢區文化二路219號4樓  
(03)433-3219

**楊梅** 家庭服務中心  
楊梅區校前路324巷148號3樓  
(03)475-0067

**平鎮** 家庭服務中心  
平鎮區延平路一段168號3樓  
(03)491-1910

**龍潭** 家庭服務中心  
龍潭區干城路19巷30號  
(03)479-0231

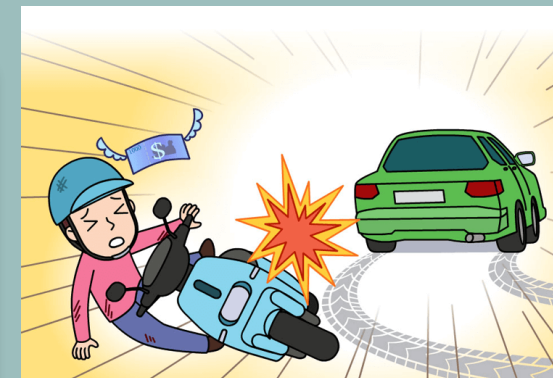
**中路** 家庭服務中心  
桃園區國豐三街123號5樓  
(03)370-0886

**桃園市政府社會局**  
Department of Social Welfare, Taoyuan  
桃園市政府社會局 社會工作科  
桃園市桃園區縣路1號4樓  
(03)337-5900

QR Code: 官方網站

廣告





物資補充  
滿足需求



訪案載物資  
安全又便利



專業陪同  
服務分流與回報  
提升工作效率



專業評估  
即時協助



提升執業安全保障

15處家庭服務  
中心皆設置安  
家實物銀行分  
行

每中心皆配公務  
車及公務機車

汽車16輛  
機車68輛

辦理脆弱家庭陪  
同就醫服務方案

111年9-12月：

服務項目	案次	人次
陪同就醫	142	174
陪同體檢	3	3
陪同復健、 早療、其他	11	12
合計	156	189

社工可直接評估  
發放急難紓困金  
111年共發放250  
萬元

募集善款為社工加保  
意外醫療保險



## 二、公私協力，提供個別及專精服務

### (一) 家庭支持服務資源布建方案

執行方案項目：**3**大項

- 家庭支持與脆弱家庭需求之服務
- 家庭支持與脆弱/一般家庭之團體與活動
- 培力輔導有潛能的民間團體或社區組織

結合民間單位數量：**7**間

- 共通性議題(全市區域)：
  - **【兒少親職】**—兒盟、伊甸、愛筵
  - **【成人專精】**—伊甸、福田、愛筵
- 特定議題：
  - **【兒童安全專精】**—靖娟
  - **【青少年專精】**—大心
  - **【特定議題團體方案】**—張老師



**111**年服務執行狀況

- 家庭服務中心已連結**555**個脆弱家庭接受專精服務
- 民間單位已辦理**207**場次團體活動方案，共計**2,993**人次參與

1. 協力單位達7間民間團體
2. 原鄉地區搭配特定團體提供服務
3. 方案辦理搭配臨托保母解決家戶照顧問題



兒盟基金會辦理家庭支持團體合影



大心福利協會辦理「攀樹去·蓋樹屋」活動

## (二)桃園市育兒指導服務

### 辦理方式：

委託民間團體辦理**到宅**育兒指導服務

### 服務項目：

親職示範、餐點預備、家務指導、親職諮詢、托育資源引介等

### 111年服務成效：

服務家庭數：178戶

服務幼兒數：218人

到宅育兒指導服務項目：1750人次

育兒指導員數：21人

靖娟文教基金會  
第五區居托中心  
楊梅雙榮親子館

桃園市育兒指導服務



### 一起走一段育兒的路

沒有人是天生準備好當父母的，就算曾經當過爸爸、媽媽，重新面對新生兒而手忙腳亂也很正常，歡迎申請育兒指導服務，會有輔導員到家裡協助解決育兒照顧問題～

**服務對象** 居住於桃園市，家有0-6歲幼兒的照顧者

**服務方式** 1. 到宅服務了解照顧困擾，討論因應與示範策略  
2. 以每月1-2次為原則，時間可配合家庭安排

**聯絡方式** 桃園市政府社會局 03-332-2101 分機6424  
財團法人靖娟兒童安全文教基金會 03-228-9582 分機 23-26育兒輔導員  
另可加入官方帳號@396bpfb諮詢

**申請方式** 至桃園市社會局網站下載申請表後回傳



桃園市第五(平鎮、大溪、復興)區居家托育服務中心 03-272-6752  
桃園市楊梅雙榮親子館 03-4904649

中華民國社會及家庭署 桃園市政府社會局 財團法人靖娟兒童安全文教基金會 中華民國社會及家庭署

# (三)家事商談

## 公私協力區 區資源分佈

- ✓ 本市13區皆提供服務，增加資源可近性
- ✓ 拓展專業民間團體協力合作服務

## 戶政主動關懷 潛在對象

- ✓ 戶政主動發掘離婚家庭潛在服務個案
- ✓ 聯繫會議增進網絡單位交流服務經驗

## 高衝突家庭 轉介服務

- ✓ 戶政、住民家庭服務中心、家庭服務中心、法院等單位轉介以提供深入服務，降低對未成年子女影響。
- ✓ 提供家事商談、心理諮商、會面探視及親職課程提升共親職知能。

## 多元宣導方 式擴增廣度

- ✓ 以廣播、網路社群及刊物等宣導多方觸及民眾增加服務能見度
- ✓ 統計民眾常見問題彙整服務懶人包服務一把罩

### 服務單位資訊

財團法人勵志社會福利事業基金會  
服務內容：諮詢輔導、家事調解、陪同親子會面、親職教育課程  
電話：(03) 422-6568 # 26

財團法人張老師基金會桃園分事務所  
服務內容：諮詢輔導、家事調解、親職教育課程  
電話：(03) 491-6999 # 34

社團法人桃園市助人專業促進協會  
服務內容：諮詢輔導、家事調解、親職教育課程  
電話：(03) 335-6932 # 102

財團法人中華兒童福利聯盟文教基金會  
服務內容：諮詢輔導、家事調解、陪同親子會面、親職教育課程  
電話：(02) 5505-0999 # 2  
※提供桃園及雙北地區有需求之服務者。

### 家事商談服務

面臨有意離婚、分居或已離婚之家庭，對於未成年子女監護權、扶養權、探視、生活照顧與教養等議題，有需要協商且雙方均有意願者。

#### 服務項目

**諮詢服務**  
透過電話或面談提供如監護權分配、扶養費、財產、如何協議住所、照顧時間安排、探視、就學等相關問題諮詢。

**家事商談**  
由專業人員協助父母雙方溝通達成照顧計畫，促成親子之協議事項。

**陪同親子會面**  
協助陪伴孩子與非同住方見面，維繫親子關係。

**親職教育講座、團體**  
不定期親職教育課程，協助父母學習合作及共擔親職責任。

#### 服務承諾

— 家長如何和孩子做離婚告知  
家長告知孩子離婚時，應盡量以正向中性的方式，使用孩子能理解的語言來說明，讓孩子知道離婚是生活上的重大改變，但感情與心是不會改變。並告訴孩子了離婚後你們還會繼續愛他，但離婚後孩子進入大人間的紛爭，從孩子角度來看，父母離婚後彼此間的溝通，是為了孩子好，你的前配偶還是孩子的爸爸/媽媽。

#### 重要的陪伴

— 家長如何協助孩子度過離婚  
孩子在離婚家庭衝突情況下可能會出現親子疏離、拒學、憂鬱、分神、失眠、過動等行為反應，家長雙方應已覺察，但仍需要雙方家長、協助家長雙方在離婚後，仍盡力扮演好父母角色，給予孩子安全感，協助孩子保持樂觀，自時時刻刻關注孩子的感受，給予孩子充分的愛。

### 家事資源

1 桃園市政府社會局桃園地方法院家事事件審理中心  
協助家事事件當事人於司法程序進行中的相關服務，以維繫當事人之間法律關係，提供情緒輔導與支持、家事訴訟程序、目前準備及陪同出庭服務等。  
電話：(03) 462-1500 # 3117、3167  
地址：桃園市桃園區正光路888號

2 桃園市政府家庭教育中心  
提供41211家庭教育諮詢專線及面對面、親友諮詢、家庭教育講座活動（講座、成長團體、電影討論及讀書會等），並結合相關單位共同推動家庭教育工作。  
諮詢專線：412-8185、手機請打02  
地址：桃園市桃園區正光路1號

經濟補助  
如您有以下經濟補助及福利身份需求，請向戶籍所在地區公所社會課申請：  
• 特殊境遇家庭補助  
• 弱勢家庭兒童及少年緊急生活補助  
• 弱勢兒童及少年生活補助  
• 低收入、中低收入戶身份資格

### 家庭支持

1 桃園市各區家庭服務中心  
本市各行政區皆有設立並提供專業服務，福利諮詢與需求評估、社會資源链接（含各類好鄰）、安老食物銀行、家庭支持服務方案等。  
諮詢專線：社會局社會工作科  
電話：(03) 332-2101 # 6319-6323  
傳真：(03) 334-7969

2 育兒照顧指導  
提供育兒4歲以下兒童之家庭專業服務指導，對宅提供親職諮詢、親職輔導、家庭指導或親職知識及技巧諮詢服務。  
諮詢專線：社會局兒童福利科  
電話：(03) 332-2101 # 6317-6318  
傳真：(03) 339-0700

桃園市政府社會局  
地址：桃園市桃園區縣府路81號  
電話：(03) 332-2101 # 6319-6322

### 家事商談服務

專業力 幸福

孩子更好  
你好  
我好

桃園市政府社會局  
地址：桃園市桃園區縣府路81號  
電話：(03) 332-2101 # 6319-6322

111年  
總計服務  
1,800人次



## (四)社區療育資源

1



本市療育據點分布  
共5據點，涵蓋率100%

「在社區裡就能做早療」

建構普及與在地化的  
社區支持服務網絡。

2



建置育兒資訊網，  
推廣育兒資訊

整合托育、親子教育、早期療育等面向，從兒童發展、提升親職知能、親子互動三面向，促進家長參與，給予全方面支持。  
<https://babycare.tycg.gov.tw/>

3



運用公有場館  
提供在地深化服務

結合場館推動社區共融:增辦親職講座及活動，提供市民兒童發展服務概念，落實就近早療生活圈服務。



# (五)守護家庭小衛星—桃園市兒少及家庭社區支持服務方案

- 1、結合社區發展協會、人民團體等，建置普及與可近性之課後陪伴資源，提供弱勢家庭電話諮詢問安及溫馨關懷訪視、課後安心關懷、親職教育、家長支持團體及促進親子關係活動等服務項目。
- 2、本市共13行政區，各區已至少設置1據點，且每年至少增建5%新點。
- 3、強化與家庭服務中心之合作機制，以利服務及時提供，協助家庭。

年度	據點數
111	56
110	41
109	37
108	28

課後陪伴



親職教育及親子活動



多元活動學習



膳食提供

## (六)本市主動關懷服務



特定獨老強化關懷

第一、二級獨老個案，有自殺議題、精神疾病、經濟陷困、未有常態性(居服、送餐)服務介入者，由家庭服務中心訪視評估。



急難紓困關懷

對申請急難紓困家戶，由家庭服務中心關懷訪視，依家庭需求提供福利服務、情緒支持、資源媒合等相關服務。



弱勢資收個體戶關懷

由本市環境清潔稽查大隊提供資源回收弱勢家戶名冊，由家庭服務中心關懷訪視，依家庭需求提供相關服務。



設籍前新住民  
社會救助服務關懷

設籍前新住民由新住民家庭中心關懷，經社工評估提供生活扶助、醫療補助及急難救助等服務。



本市設有社會局新住民事務科



## (七)主動訪視身心障礙者並連結網絡資源

項目	內容
績效指標	身障者需求評估家庭訪視評估比率，目標值由110年10%至114年 <b>提升至15%</b> 。
KPI達成情形	自112年1月至2月止，訪視比率已達 <b>14.07%</b> ，今年度KPI訪視比率為12%，可達預期目標。
策進作為	依據「高負荷家庭照顧者初篩指標符合3項以上」、畢業1年內，長期待在家中的青年身心障礙者」或「家中有身心障礙者2人以上」等中央公布之優訪對象指標並結合有身權法第50條、51條相關服務需求及問題之對象，安排優先訪視評估。



# 三、落實脫離貧窮措施協助服務對象及其家庭積極自力



1. 脫貧社工專責專用  
( 兒發帳戶家庭、社  
勞政、代賑工輔導 )

脫貧社工合署家庭服  
務中心

多元協助

- 六大脫貧措施
- + 多元實物給付

本市加碼

- 社勞政聯合促進就業服務獎勵計畫(穩定就業儲蓄獎勵、托育及安親費補助)
- 補助學習設備、技才能考照獎勵金/補習費

結合旗艦社區、地方創生

結合旗艦社區或地方創生，推動  
在地就業或在地謀生技能→創業  
生活津貼

結合志願服務工作

結合實物銀行志工服務、社區營  
造、社區活動體驗

## 6大脫離貧窮措施



整合資源，  
成為家戶最強後盾！





## 1. 結合公衛醫療資源，發掘潛在兒虐個案

- 1) 提升醫事人員驗傷採證品質與危險評估知能
- 2) 幼兒專責照護醫師制度：  
截止至112年2月底本市已有**90**家醫療院所加入
- 3) 高風險孕產婦追蹤關懷：  
本市配合推動「周產期高風險孕產婦(兒)追蹤關懷計畫」，截止至112年2月底本**已有15家合作單位**

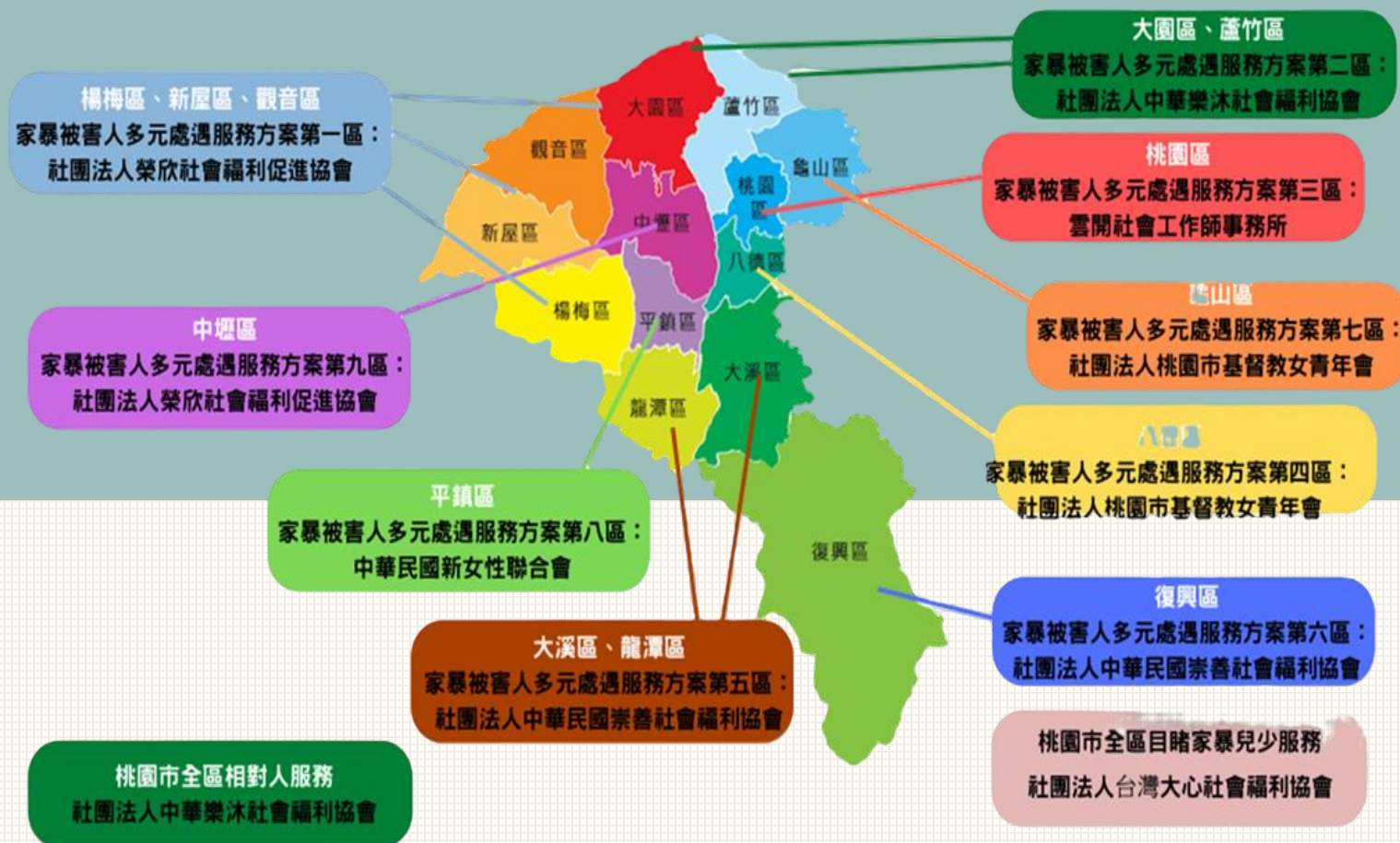
## 2. 提升通報準確度及精進風險預警評估機制

- 1) 配合保護資訊系統預警模式所顯示案件風險程度，提高評估派案之風險程度及有效分流，並周延後續處遇執行評估
- 2) 為加強並提升通報品質，**每年定期辦理責任通報品質提升暨討論會議**及各類責任通報人員教育訓練及宣導講座



## 3. 強化以家庭為中心之多元服務與方案。

為協助發生家庭暴力之家庭，家防中心**攜手在地社會福利團體**，依**區域人口特性**，發展**以家庭為中心的多元服務方案**，使危機家庭能就近、及時地接受服務，藉由保護服務資源的挹注，降低危機家庭再發生暴力衝突之風險

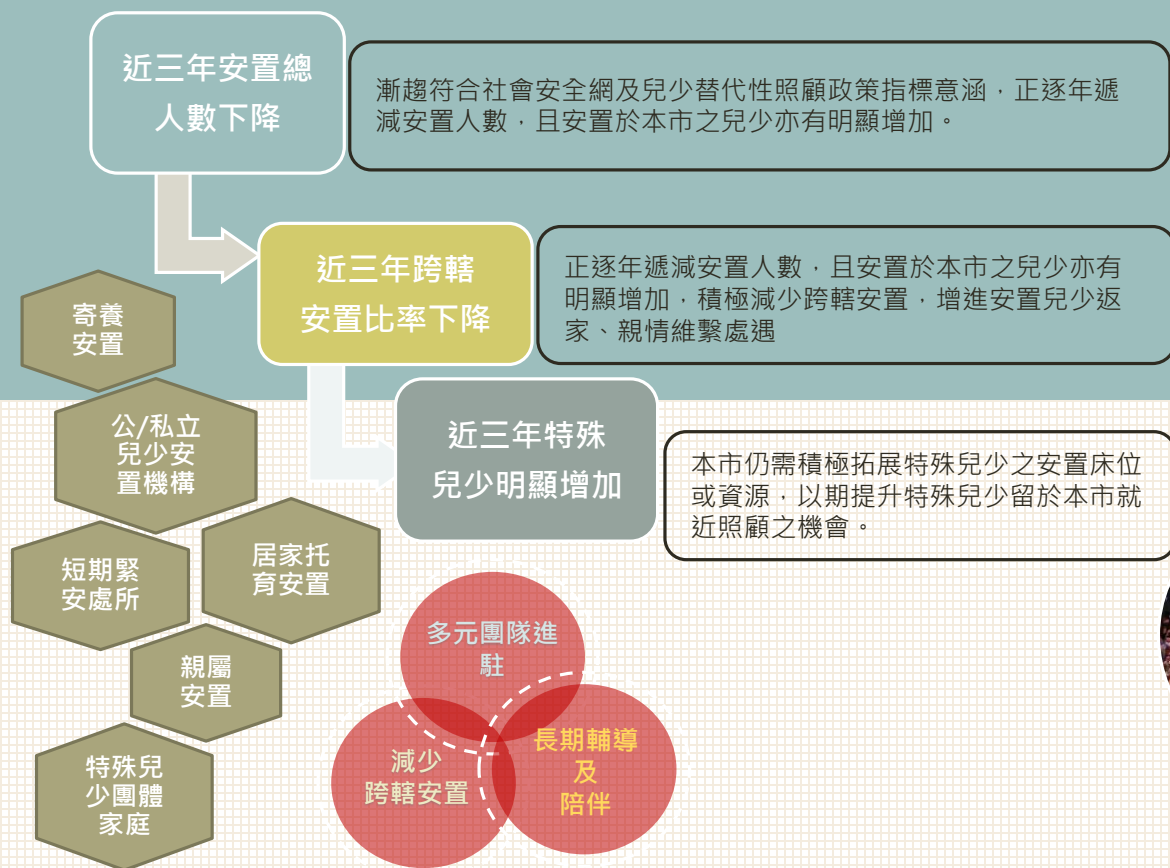




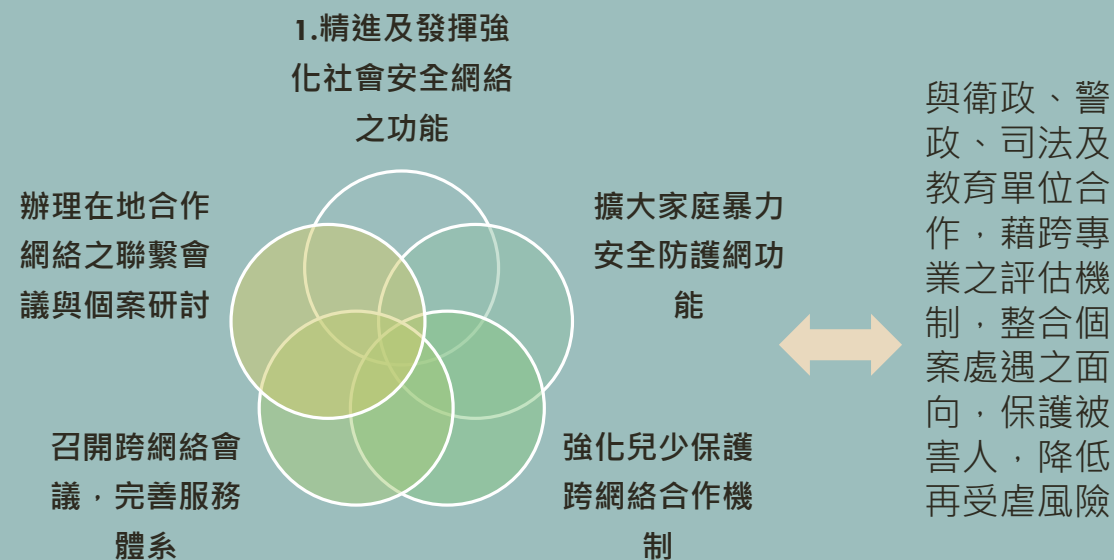
#### 4. 透過夥伴關係，提升公私力協力服務量能

- 協力單位資源布建：持續挹注委託或補助服務費用與方案執行經費，與民間團體建立協同合作，扶植在地服務
- 縱橫向連結，定期辦理評鑑、外聘督導，並召開方案聯繫會議，以提升服務品質，並凝聚公私合作共識

#### 5. 精進及擴充兒少家外安置資源



#### 6. 強化跨網絡一起工作機制



#### 家庭暴力安全防護網夥伴間協調聯繫 - 辦理共識營

每年定期辦理家庭暴力安全防護網共識營，透過活動交流與互動，增進團隊合作關係，凝聚同仁情感與信任。



#### 強化兒少保護跨網絡合作機制 - 與醫療單位合作

與長庚兒少保護中心合作，提供受虐兒少即時驗傷與醫療處置，串聯醫護、社政、警政等單位群力合作。



策略三

強化精神疾病及自殺防治服務  
精進前端預防及危機處理機制

### 三、布建心理衛生資源提升服務可近性





結合社會住宅  
設立心理  
衛生中心



以里為單位進  
行心理衛生業  
務推展



與區域內精神  
衛生資源合作



醫師到宅

補助弱勢精神  
疾病與自殺防  
治合併多重議  
題個案服務服  
務資源方案

- 八德二號社宅
- 中路一號社宅
- 蘆竹二號社宅
- 楊梅一號社宅

- 秉持「布建社區心理衛生資源，提升服務可近性」的概念
- 以里為單位進行宣導與觸及

於心理衛生中心服務轄區內與康復之家、會所等衛生資源單位合作，提升心理衛生中心能見度

結合本市醫療院所與精神科診所，推展「優化社區心理健康關懷訪視方案」提供到宅式的醫療訪視服務

提供即時與個別化的健康醫療費用挹注，提升案主就醫意願與穩定就醫頻率



# 精神障礙者協作模式服務據點112年重點規劃項目

## 拓展案源

拜訪本市醫療院所及身心科診所

辦理會所茶會

出席個案研討或工作聯繫會議

參與社區活動進行宣導

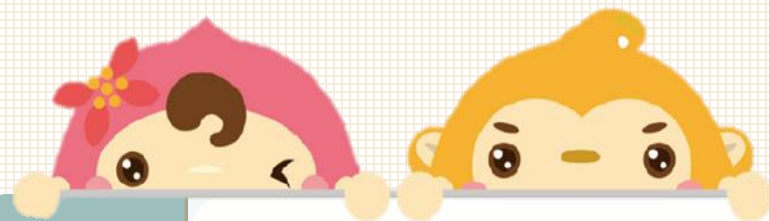
配合社會局內宣導活動或資源單位邀約，進行宣導。

## 團體活動規劃

合辦跨系統團體活動

聯合讀書會





策略  
四

強化部會網絡資源  
布建拓展公私協力服務



# (一)落實垂直/水平分層協調機制

既有三層  
會議

府級聯繫會議  
主持：府一層長官

3次/年

區級聯繫會議  
主持：區公所長官

各區3次/年

區級  
個案研討會議  
主持：家庭中心督導

各區4次/年



## 5大特定議題

### 兒少保 議題

- 1.桃園市兒童及少年保護個案跨網絡合作會議  
【家防中心】  
每月辦理
- 2.兒童及少年保護個案跨網絡合作檢討會議  
【家防中心】  
半年召開一次

### 兒少偏差 行為議題

- 少年輔導委員暨幹事會議  
【少輔會】  
• 每月辦理

### 貧窮議題

- 合併府級聯繫會議召開  
【社會局】  
• 每年2-3場次會議

### 心理衛生 議題

- 1.桃園市政府心理健康及自殺防治推動會  
【衛生局】  
半年召開一次
- 2.桃園市心理健康跨局處工作會議  
【衛生局】  
每季召開一次

### 毒品防制 議題

- 1.桃園市毒品危害防制推動會  
【衛生局】  
半年召開一次
- 2.桃園市毒品危害防制中心跨局處毒品防制聯繫會議  
【衛生局】 -  
每季召開1次。

## (二)強化教育體系與跨部會體系之服務連結

1. 建立三級輔導體制，整合學生輔導工作與輔導人力運用
2. 中輟、中離及目睹家庭暴力兒少就學權益及輔導
3. 國中畢業未升學未就業青少年的生涯探索-青少年生涯探索號計畫
4. 重視學生的生活適應、心理健康及情緒管理
5. 推動校園性別（侵害）事件防治教育，提升教職員工生專業知能
6. 學生懷孕受教權維護及輔導協助

01 持續推動既有輔導工作

02 銜接少事法修正，落實行政輔導先行

針對具學籍少年及兒少出現偏差行為者，依教育相關法規輔導學生並連繫家長。

03 推展家庭教育中心工作

04 跨網絡整合強化服務連結

110年

3 人/占比30%  
(人員總數10人)

111年

6 人/占比50%  
(人員總數11人)

112年

6人/占比50%  
(人員總數12人)

1. 提升家庭教育專業服務人力及專業知能

2. 增進民眾有關親職教育等各類家庭教育知能

強化校園與社區心理衛生體系連結

家庭教育之跨網絡整合銜接

學生偏差行為的處理

# (三)強化勞政網絡合作機制，提升弱勢族群及青少年就業服務效能

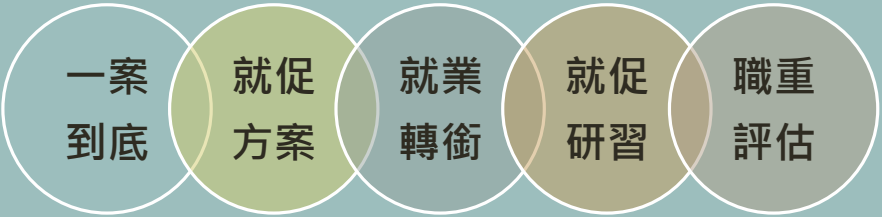
## 1.整合跨網絡合作資源，強化勞政與其他單位轉銜機制

- 建立網絡轉銜機制。
- 結合在地資源，提供定期駐點服務。
- 定期召開就策會，整合公部門跨局處資源。
- 與轄區內私部門資源連結，協助各特定對象就業。

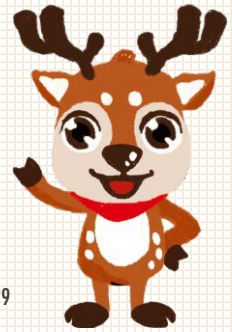
## 3.建立完整且滿足市場需求之職訓體系，提升訓練品質，促進勞工就業



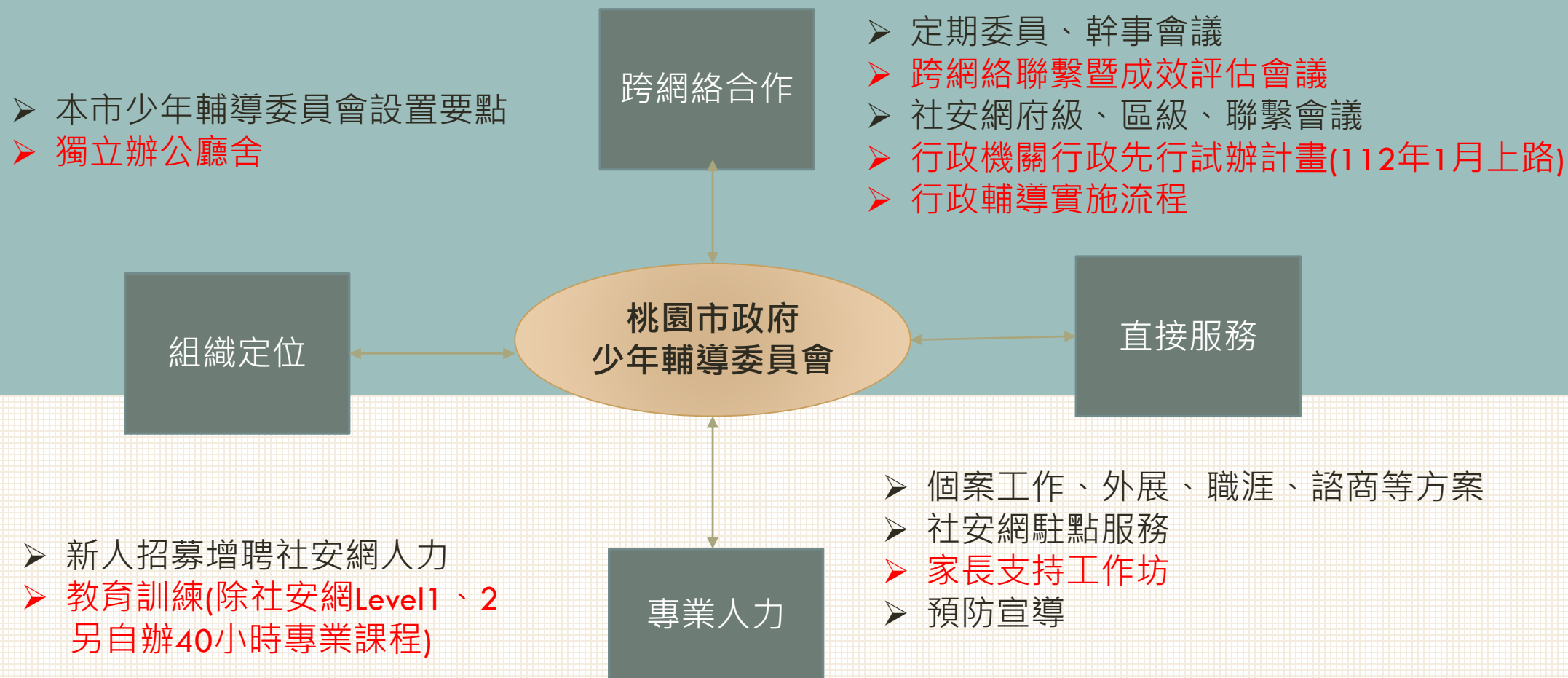
## 2.提供弱勢族群多元就業協助措施，激勵就業動機，強化就業技能



## 4.提供各項青年就業協助措施，促進青年就業，提升職場競爭力



## (四)強化少年輔導工作跨網絡連結



## (五)強化法務體系與其他服務體系之銜接



配合監所、地檢署出席轉銜會議

福利諮詢

個案轉介及服務：112年擬依據本局服務分流與分工合作機制，建立工作流程圖，以利相關單位快速找到合適窗口，進行服務銜接。



### 三、未來展望



服務強化



永續發展

- 守護家庭小衛星、社區心理衛生中心、精神障礙者協作模式服務據點持續設置
- 公私協力共同提供服務

- 實證取向X服務專精化
  - 從服務經驗出發評估服務對象實際需求，設計專精化服務
- 綿密網絡合作
  - 共案會議、個案研討
  - 系統比對
  - 里鄰合作



幸福桃園





報告完畢 感謝聆聽