



注意：考試開始鈴(鐘)響前，不可以翻閱試題本

衛生福利部 111 年度專科護理師甄審筆試試題本

報考科別：內科

科目：進階專科護理

公告試題

【注意事項】

- 1.請核對考試科目與報考類別是否相符。
- 2.請檢查答案卡、座位及入場證三者之號碼是否完全相同，如有不符，請監試人員查明處理。
- 3.本試卷共 80 題，每題 1.25 分，共 100 分，答對給分，答錯不倒扣。試卷最後一題後面有備註【以下空白】。
- 4.本試卷均為單一選擇題，每題都有 (A)、(B)、(C)、(D) 四個選項，請選一個最適當答案，在答案卡同一題號對應方格內，用 2B 鉛筆塗滿方格，但不超出格外。
- 5.有關數值計算的題目，以最接近的答案為準。
- 6.本試卷空白處或背面，可做草稿使用。
- 7.請在試卷首頁入場證號碼之方格內，填上自己的入場證號碼，考完後將「答案卡」及「試題」一併繳回。

入場證號碼：

考試開始鈴(鐘)響時，請先填寫入場證號碼，再翻閱試題本作答。

- 關於低血鈉的鑑別診斷與評估，下列何者錯誤？
 - 須先測血中滲透壓 (plasma osmolality)，排除假性低血鈉
 - 每上升血糖 100 mg/dL，血鈉會下降 1.6-2.4 mEq/L
 - 低體容性低血鈉(hypovolemic hyponatremia)常見於心衰竭和肝硬化病人
 - 24小時內矯正低血鈉，可能會造成橋腦中央髓鞘溶解症 (central pontine demyelination)
- 病人的動脈血氣體分析為 pH：7.32，PaCO₂：34 mmHg，PaO₂：96 mmHg，HCO₃⁻：16 mmol/L。其他抽血報告 albumin：4.2 g/dL、Na⁺：142 mmol/L、K⁺：4.0 mmol/L，Cl⁻：115 mmol/L，下列敘述何者正確？
 - 屬於代謝性酸中毒，高陰離子間隙 (high anion gap)
 - 屬於代謝性酸中毒，正常陰離子間隙 (normal anion gap)
 - 屬於代謝性鹼中毒，高陰離子間隙 (high anion gap)
 - 屬於代謝性鹼中毒，正常陰離子間隙 (normal anion gap)
- 關於嗎啡類藥物的敘述，下列何者錯誤？
 - 臨床上使用可能有噁心嘔吐、鎮靜、呼吸抑制及瞳孔變小等副作用
 - 採取長時間連續輸注 fentanyl，會出現藥物代謝速率變慢的情況
 - 肥胖病人劑量計算，採用總體重比淨體重 (lean body mass) 合適
 - 合併 NSAIDs 或其他作用機轉止痛藥，能提升止痛效果及安全性
- 關於 NSAIDs 的敘述，下列何者正確？
 - 傳統 NSAIDs 主要抑制 COX-1，抑制 prostaglandins 的產生，達到止痛的效果
 - 使用 celecoxib，對胃黏膜的保護性較好，可以減少胃腸道出血的副作用
 - 長期使用 celecoxib 可以降低心肌梗塞或其他心血管併發症的風險
 - 在癌症疼痛階段性治療中，可取代嚴重疼痛時強效高劑量嗎啡類藥物止痛的角色
- 創傷病人氣管內管插管的適應症，下列何者錯誤？
 - 頸部血腫併口咽道出血
 - 嚴重顏面骨折
 - 純氧治療下仍氧合不足
 - 腰椎骨折損傷合併下肢無力
- 下列何種細菌導致的管路相關性感染，在不移除管路而僅以藥物治療的成功率最高？
 - 金黃色葡萄球菌 (*staphylococcus aureus*)
 - 綠膿桿菌 (*pseudomonas aeruginosa*)
 - 寡食單胞菌 (*stentrophomonas*)
 - 凝固酶陰性葡萄球菌 (*coagulase - negative staphylococci, CoNS*)
- 下列何種退燒藥不會掩蓋發炎的徵象，不會損害血小板的功能，也和雷氏症候群無關，是較優先的選擇？
 - Aspirin[®]
 - Diclofenac[®]
 - Betamethasone[®]
 - Acetaminophen[®]
- 病房醫療人員出現噁心嘔吐及群聚腹瀉症候群的情形，且糞便細菌培養均為陰性，下列何者為最有可能的病原體？
 - 諾羅病毒 (norovirus)
 - 輪狀病毒 (rotavirus)
 - 大腸桿菌 (*E. coli*)
 - 沙門氏菌 (*salmonella*)
- 下列何者為梅毒 (syphilis) 最常見的傳染途徑？
 - 性接觸感染
 - 子宮內感染
 - 輸血
 - 器官移植

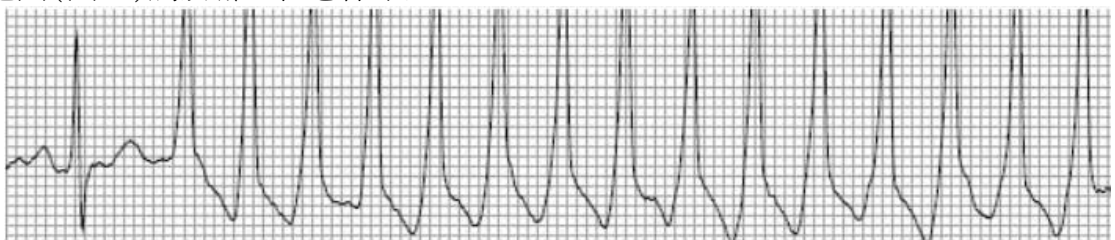
10. 懷孕女性應避免食用軟起司，且不要重覆加熱即食食品，主要是為避免何種細菌感染？
(A) 大腸桿菌 (*E. coli*)
(B) A型鏈球菌 (*group A streptococcus*)
(C) B型鏈球菌 (*group B streptococcus*)
(D) 李斯特菌 (*Listeria*)
11. 在臺灣發生腦膜炎雙球菌群聚感染 (*meningococcal infections*)，會以哪一型別的可能性最大？
(A) A型 (B) B型 (C) C型 (D) W135型
12. 肝癌末期病人目前每四小時注射嗎啡針劑進行疼痛控制，但病人仍頻繁感覺疼痛，且有嚴重便秘及腹脹，不想進食，下列安寧緩和療護措施，何者最為適當？
(A) 優先放置肛管，以緩解病人腹脹的症狀
(B) 優先增加軟便藥物，以減少嗎啡造成的副作用
(C) 優先增加嗎啡劑量，以緩解疼痛感受
(D) 優先考慮改用 NSAIDs，以避免嗎啡成癮的可能
13. 下列哪一項不是臨終瀕死階段常出現的臨床症狀？
(A) 腸蠕動增加、滲便 (B) 呼吸不規則、費力
(C) 嘴巴張開無法閉合 (D) 皮膚濕冷、肢體發紺
14. 當末期病人出現瀕死前的嘎嘎聲 (*death rattle*) 時，下列處置何者錯誤？
(A) 抬高床頭，協助病人呼吸
(B) 增加抽痰頻率，減少呼吸道分泌物
(C) 向家屬說明病人已進入瀕死階段，請家屬進行死亡準備
(D) 使用抗膽鹼藥物可以減少呼吸道分泌物及雜音
15. 有高血壓及高血脂病史病人，清晨突然感到後背劇痛，輻射至胸部及腹部，且冒冷汗，至急診時，病人意識清楚，心肺聽診正常，無腹部壓痛，四肢肌力正常，但無法測出左足背動脈搏動。下列哪一項檢查最能確立診斷？
(A) 胸腹部電腦斷層檢查 (B) 心電圖檢查
(C) 週邊血管超音波檢查 (D) 腹部超音波檢查
16. 病人急性脇腹部痛 (*flank pain*)，往下延伸至腹壁及生殖器，伴隨噁心、嘔吐，疼痛性質為痙攣痛，合併肉眼可見的血尿，下列何者為最可能的診斷？
(A) 腎臟腫瘤 (B) 輸尿管結石 (C) 前列腺肥大 (D) 腎病症候群
17. Chvostek's sign 及 Trousseau's sign 最可能發生在下列何種手術之後？
(A) 副甲狀腺切除手術 (B) 甲狀腺切除手術
(C) 卵巢切除手術 (D) 胸腺切除手術
18. 高血壓病人平時服用利尿劑控制血壓，突然發生右側大腳趾及足踝關節紅腫劇痛，X光檢查正常，抽血 WBC 9500/ μ L，CRP 及 ESR 皆有上升情形，下列何種檢查可以確立診斷？
(A) 週邊血管超音波檢查 (B) 血液培養
(C) 關節液檢查 (D) 尿酸檢驗
19. 多發性骨髓瘤的常見症狀，下列何者錯誤？
(A) 骨頭疼痛 (B) 貧血 (C) 反覆感染 (D) 淋巴結腫大

20. 肺癌病人因呼吸喘多日後至急診，血壓 85/70mmHg，心跳 120 次/min，身體檢查發現頸靜脈怒張，呼吸音對稱、心音低沉、指甲發紺及四肢無水腫。下列何者為最可能的診斷？
(A) 肋膜積水 (B) 心臟衰竭 (C) 心包膜填塞 (D) 氣胸
21. 病人因腹痛、體重減輕及腹瀉就醫，主訴每天腹瀉至少4-5次、大便帶血且有裡急後重感，大腸鏡檢查發現從直腸到整段大腸黏膜皆呈現充血、易碎及發炎性變化，且有許多偽息肉，下列何者為最可能的診斷？
(A) 潰瘍性大腸炎 (B) 大腸激躁症 (C) 憩室炎 (D) 克隆氏症
22. 病人因呼吸急促合併胸悶被送到急診，意識清楚但血壓 72/38 mmHg，心電圖顯示如圖(一)，下列處置何者錯誤？



圖(一)

- (A) 不優先考慮迷走神經刺激術 (vagal maneuver)
(B) adenosine 6 mg IV drip
(C) 同步整流 50J (雙相)
(D) 整流時可考慮給予鎮靜劑
23. 使用呼吸器可能造成的併發症及處置，下列何者錯誤？
(A) 呼吸道壓力過高可能造成 barotrauma
(B) 吐氣時間不足可能造成 auto-PEEP
(C) 呼吸器相關肺炎常發生於使用呼吸器 24 小時內
(D) 可用 H₂-blocker 或 PPI 預防 stress-induced peptic ulcer
24. 關於敗血性休克的處置，下列何者錯誤？
(A) 輸液復甦 (fluid resuscitation)
(B) 及早給予合適的抗生素治療
(C) 維持平均動脈壓 (MAP) 大於 65 mmHg
(D) 維持中央靜脈血氧飽和濃度 (ScvO₂) 在 50-60 %
25. 下列心電圖(圖二)屬於哪一種心律不整？

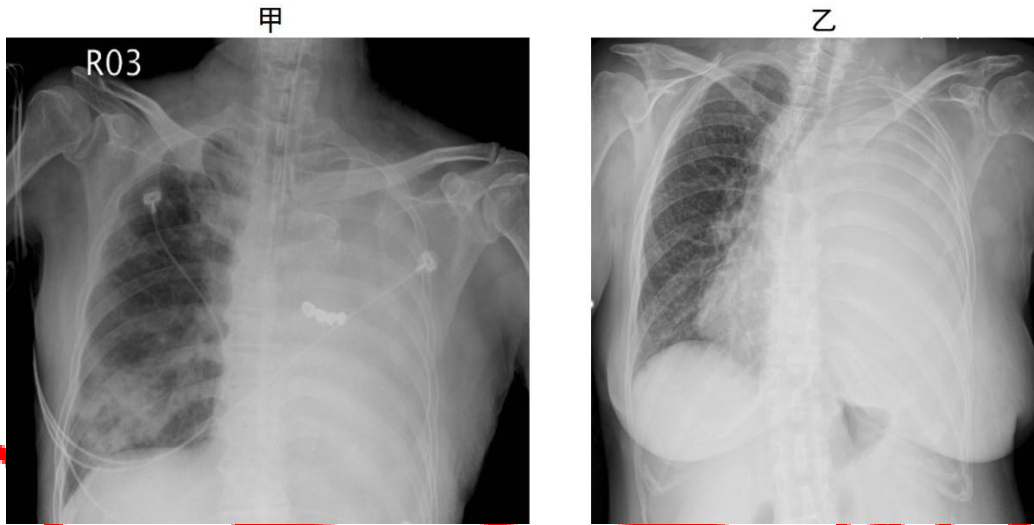


圖(二)

- (A) 病竇症候群 (SSS)
(B) 竇性心律不整 (sinus arrhythmia)
(C) 陣發性心室上心搏過速 (PSVT)
(D) 心房纖維顫動 (Af)

26. 心室上頻脈(supraventricular tachyarrhythmia, SVT)的敘述，下列何者錯誤？
(A) 心悸是常見的症狀 (B) 通常是心肌的衝動異常引起的
(C) 可以採用 valsalva maneuver 緩解 (D) 大多數 QRS 波都是窄的(<120 ms)
27. 針對糖尿病病人的血壓控制，下列何種降血壓藥物最能延緩其腎臟病變？
(A) renin inhibitors
(B) calcium channel blocker
(C) beta-blocker
(D) angiotensin-converting enzyme inhibitors
28. 六十歲高血壓病人，主述爬一樓樓梯會喘，但可以一次爬上去，上樓休息後可緩解，但容易疲倦，理學檢查下肢水腫(+1)，依據美國紐約心臟協會(New York Heart Association)心衰竭功能分類屬於第幾級？
(A) 第一級 (B) 第二級 (C) 第三級 (D) 第四級
29. β 腎上腺素受體拮抗劑(β -blockers)被建議用於低收縮分率心臟衰竭(heart failure with reduced ejection fraction, HFrEF)的治療，不包含下列哪一個藥物？
(A) bisoprolol (B) carvedilol
(C) metoprolol succinate (D) atenolol
30. 下列何種縱膈腔腫瘤最容易發生在「後縱膈腔」？
(A) lymphoma (B) neurogenic tumor
(C) thyroid lesion (D) thymoma
31. 下列哪一種抗結核藥物與 warfarin 共用，可能會因 drug-drug interaction 而造成 warfarin 的血中濃度下降？
(A) isoniazid (B) ethambutol (C) rifampin (D) pyrazinamide
32. 下列哪一類呼吸衰竭病人，最適合使用「非侵入性呼吸器」(non-invasive positive pressure ventilator)？
(A) 支氣管擴張症合併大量咳血 (B) 上消化道出血合併休克
(C) 嚴重顱面外傷術後 (D) 肺阻塞(COPD)急性惡化且意識清楚
33. COPD 病人 $FEV_1 = 60\%$ predicted，一個月前曾因 COPD 急性惡化住院，目前評估 CAT score=25 分，根據 GOLD guidelines，此病人應該屬於 GOLD group ABCD 哪一個 Group？(forced expiratory volume in 1 second, FEV_1 ；global initiative for chronic obstructive lung disease, GOLD；COPD assessment test, CAT)
(A) A (B) B (C) C (D) D
34. 臨床上為達到控制氣喘症狀及預防急性惡化的目的，下列何者不是GINA guidelines 成人氣喘階梯治療的建議組合？(global initiative for asthma, GINA；inhaled corticosteroids, ICS；long-acting β_2 -agonist, LABA；long-acting muscarine antagonist, LAMA)
(A) High-dose ICS (B) ICS+LABA
(C) LABA+LAMA (D) ICS+LABA+LAMA
35. 下列哪一項肺功能檢查的檢測值「低於」其預測的正常值時，並不是間質性肺病的常見表現？(forced expiratory volume in 1 second, FEV_1 ；forced vital capacity, FVC；diffusion capacity of lung, DLCO)
(A) DLCO (B) FEV_1 (C) FVC (D) FEV_1/FVC

36. 病人甲與病人乙皆主訴左胸悶、呼吸喘促，其胸部X光發現兩人的左胸廓都幾乎全白，如圖(三)。如果單以X光判讀來決定，是否適合為病人進行胸管引流來減輕其症狀，請問下列何項決策正確？



圖(三)

- (A) 甲可插、乙不可插
(B) 乙可插、甲不可插
(C) 甲乙皆可插
(D) 甲乙皆不可插
37. 根據Light's criteria，下列哪一項胸水檢測可以用來區分胸水是屬於transudates或exudates？
(A) LDH (B) pH (C) sugar (D) WBC

38. 失智吞嚥困難老太太，喝水易噎，近三日拒絕家人餵食。今因發燒、咳嗽痰多、呼吸喘促被送至醫院。身體檢查：體溫38.5°C、血壓110/80mmHg、心跳110次/min、血氧SpO₂ 86%、血糖50mg/dL；聽診多痰音、皮膚黏膜乾燥無水腫。白血球20000/ μ L、BUN 65mg/dL、Cr 1.9mg/dL。醫師為病人置放鼻胃管後，拍攝胸部X光如圖(四)。請問對此病人的初步處置，下列哪一項最不適當？

- (A) 低血糖，立即經鼻胃管給予牛奶200ml 餵食
(B) 低血氧，立即經鼻套管給予氧氣3L/min 治療
(C) 吸入性肺炎，給予經驗性抗生素
(D) 脫水併急性腎損傷，給予normal saline 500ml 緩慢靜脈輸液



圖(四)

39. 臨床上疑似肺動脈栓塞的診斷敘述，下列何者正確？
- (A) 若胸部 X 光無異常，通常可以排除肺動脈栓塞的診斷
 - (B) 若心電圖無 S1 Q3 T3 變化，通常可以排除肺動脈栓塞的診斷
 - (C) 若心臟超音波檢查無異常，通常可以排除肺動脈栓塞的診斷
 - (D) 若抽血檢驗 D-dimer 數值正常，通常可以排除肺動脈栓塞的診斷
40. 因社區性肺炎住院的病人，檢測其可能的致病菌，下列何項住院單次檢測的診斷「特異性 (specificity)」最低？
- (A) 驗尿 legionella Ag 陽性，診斷為退伍軍人菌肺炎
 - (B) 驗尿 pneumococcal Ag 陽性，診斷為肺炎鏈球菌肺炎
 - (C) 血清 mycoplasma IgM 陽性，診斷為急性黴漿菌肺炎
 - (D) 驗痰 MTB-PCR 陽性，診斷為肺結核
41. 壓力性氣胸 (tension pneumothorax) 的呼吸循環系統壓力及體 (容) 積變化，下列何者正確？
- (A) 心輸出量變大
 - (B) 肺臟體積變大
 - (C) 肺活量變大
 - (D) 胸廓體積變大
42. 下列何者不是代謝症候群的高危險群？
- (A) 多囊性卵巢囊腫 (polycystic ovary syndrome)
 - (B) 阻塞性睡眠中止症候群 (obstructive sleep apnea)
 - (C) 急性肝炎 (acute hepatitis)
 - (D) 高尿酸血症 (hyperuricemia)
43. 急性胰臟炎 (acute pancreatitis) 的敘述，下列何者錯誤？
- (A) 高三酸甘油酯血症 (hypertriglycemia, 通常 TG > 1000 mg/dL) 也會引起急性胰臟炎，病人常會伴隨有過去不知道或控制不佳的糖尿病
 - (B) 膽結石與喝酒都是急性胰臟炎常見的原因 (兩項合計大約佔 75-80%)。若有小於 5 mm 膽結石時，相較於有較大膽結石者，急性胰臟炎的發生機率較低
 - (C) 接受經內視鏡逆行性膽胰管攝影術 (endoscopic retrograde cholangiopancreatography, ERCP) 檢查後，約 5-10% 會發生急性胰臟炎，簡稱 PEP (post-ERCP pancreatitis)
 - (D) 如果想要降低 PEP 的發生，在術前可以經肛門使用 indomethacin 塞劑，或是預防性的放置胰管支架 (pancreatic duct stent)
44. 病人到院 24 小時內，BISAP (bedside index of severity in acute pancreatitis) score 是一種包含 5 個臨床與檢驗指標的量表，將其應用於預測急性胰臟炎的嚴重性與死亡率時，下列敘述何者錯誤？
- (A) 血糖 (blood sugar) > 200 mg/dL
 - (B) 意識障礙 (impaired mental status) : Glasgow coma scale score < 15
 - (C) 全身性炎症反應症候群 (systemic inflammatory response syndrome, SIRS) ≥ 2 分
 - (D) 年齡 (age) > 60 歲與肋膜積液 (pleural effusion)
45. 六十六歲男性接受迷走神經切除術、胃竇切除術與胃空腸吻合術 (vagotomy, antrectomy and billroth II gastrojejunostomy)，術後恢復狀況良好，今天早上的抽血報告顯示，血紅素與白血球 (總數與分類)、血糖與肝腎功能都已恢復到正常範圍。大約 12 點半進食，稍微午睡，三點在病室內緩步走動時，突然感到頭暈目眩、意識模糊、心悸、冒冷汗且幾乎昏厥。當時不會覺得腹痛，體溫 36.8°C、血壓 126/71 mmHg 及心跳 111 次/min，未使用氧氣狀況下血氧飽和度 96%，心電圖呈現竇性心搏過速，但波型與平時相近。請問下列何者是最可能造成上述情況的原因？
- (A) acute GI bleeding
 - (B) early dumping syndrome
 - (C) afferent loop syndrome
 - (D) delay dumping syndrome

46. 病人因右上腹劇痛、畏寒且發燒，至急診室就醫，血壓 135/80mmHg，心跳 120 次/min，呼吸 22 次/min，體溫 38.5°C。理學檢查有明顯黃疸，抽血檢驗：血紅素 11 g/dL，白血球 9200/ μ L，直接/總膽紅素 4.1/7.5 mg/dL。電腦斷層檢查呈現雙側肝內膽管與總膽管擴大，有一個大約 10 mm 結石，同時膽囊也脹大，有多個 5-10 mm 結石。初步診斷為急性膽管炎，給予抗生素 ciprofloxacin 及靜脈輸液治療。一天後，病人入住胃腸科病房，當時血壓 92/52 mmHg，心跳 118 次/min，呼吸 26 次/min，體溫 39°C，病人出現嗜睡與意識不清的現象。此時，下列何者為最關鍵的醫療處置？
- (A) 由於血壓偏低，增加靜脈輸液並給予升壓劑以維持生命徵象
(B) 如果沒有禁忌症，立即安排緊急 ERCP 或是 PTCD 進行引流
(C) 將目前使用的抗生素升階為 meropenem 加上 metronidazole
(D) 將病人轉到加護病房接受重症照護
47. 下列何者不是專門用於評估酒精性肝炎的危險分級程度 (risk stratification)，與評估藥物治療效果 (assess response to treatment) 的工具或量表？
- (A) Maddrey's discriminat function
(B) Glasgow alcoholic hepatitis score (GAHS)
(C) King's college criteria (KCC)
(D) Lille model
48. 下列何者是臨床上用於診斷原發性膽汁性膽管炎 (primary biliary cholangitis, PBC)，過去也稱為原發性膽汁性肝硬化 (primary biliary cirrhosis) 的抗體？
- (A) ANA (anti - nuclear antibody) 抗核抗體
(B) ANCA (anti - neutrophil cytoplasmic antibody) 抗嗜中性球細胞質抗體
(C) AMA (anti - mitochondrial antibody) 抗粒線體抗體
(D) ASMA (anti - smooth muscle antibody) 抗平滑肌抗體
49. 肝硬化合併食道靜脈曲張的病人，下列何者是適當的治療？
- (A) 對於沒有出血過的食道靜脈曲張病人，給予非選擇性 β -blockers (如 propranolol)
(B) 對於正在出血的食道靜脈曲張病人，給予非選擇性 β -blockers (如 propranolol)
(C) 對於正在出血的食道靜脈曲張病人，需要積極輸血把血紅素拉到 10 g/dL 以上，以避免大量出血
(D) 對大量吐血的食道靜脈曲張病人，如果沒有吸入性肺炎或可能有感染的數據，就不需使用預防性抗生素
50. 胃食道逆流 (gastroesophageal reflux disease, GERD) 的症狀、檢查與治療，下列敘述何者錯誤？
- (A) 典型症狀是 heartburn 及 acid reguritation，有時會出現胸痛，此時若要進行腸胃道檢查前，應先排除心臟疾病
(B) 可能會有食道外症狀，例如咳嗽 (cough)、喉炎 (laryngitis) 及氣喘 (asthma) 等
(C) 使用質子幫浦阻斷劑 (proton pump inhibitor, PPI) 治療後症狀改善，可以作為診斷的參考。若無反應，也不能排除胃食道逆流
(D) 長期胃食道逆流會引起巴瑞特氏食道症 (Barrett esophagus, BE)，高危病人建議要定期內視鏡檢查，以排除食道的鱗狀細胞癌 (squamous cell carcinoma, SCC)

51. 六十歲男性，最近三個月腹圍逐漸增加且呼吸喘促，來門診就醫。理學檢查發現腹部膨隆 (swelling of abdomen) 和移動性濁音 (shifting dullness) 陽性，以超音波導引進行腹腔穿刺術 (paracentesis) 抽出淡黃色澄清液體送檢，腹水中的白蛋白 (ascites albumin) 是 1.4 g/dL，protein 是 2.6 g/dL。同時抽血，血清白蛋白 (serum albumin) 是 2.8 g/dL，下列何者是最可能的病因？
- (A) peritoneal tuberculosis (B) constrictive pericarditis
(C) peritoneal carcinomatosis (D) pancreatitis
52. 住院糖尿病病人的血糖控制目標，下列敘述何者正確？
- ① ICU 病人控制目標是維持在 100 - 140 mg/dL
② 病房病人控制目標是空腹血糖 < 140 mg/dL
③ 病房病人控制目標是飯後血糖 < 180 mg/dL
④ 隨機血糖 < 140 mg/dL 應調降胰島素用量
- (A) ①② (B) ②③ (C) ①③ (D) ②④
53. 病人因 hyperosmolar hyperglycemic state (HHS) 血糖大於 600 mg/dL 住院，下列處置何者正確？
- ① 補充 0.9% saline 以避免脫水
② 補充 KCL 以避免低血鉀
③ IV bolus regular insulin 讓血糖快速恢復正常
④ 避免給予含 5% 葡萄糖 (dextrose) 的點滴
- (A) ①② (B) ③④ (C) ①③ (D) ②④
54. 因骨質疏鬆造成的骨折，以何處的發生率最高？
- (A) 髖骨 (B) 脊椎骨
(C) 手腕 (D) 肩關節
55. 罹患葛雷夫氏症 (Graves' disease) 婦女產後突然產生甲狀腺風暴 (thyroid storm)，出現發燒、心律不整、肺水腫，血壓高達 220 mmHg，心跳 180 次/min，應注意避免給予下列何項處置？
- (A) 給 aspirin 退燒
(B) 給 propranolol (Inderal®) 改善心率
(C) 維生素 B
(D) 口服抗甲狀腺素 tapazole (Methimazole®)
56. 住院病人的血糖控制敘述，下列何者錯誤？
- (A) 糖尿病人糖化血色素大於 8.5%，應避免常規手術
(B) 住院病人控制血糖有助於減少共病率及死亡率的發生
(C) 對於打胰島素控制血糖的病人，使用 sliding scale 是最有效的控糖方式
(D) 間接性管灌餵食的病人應以短效 (RI) 胰島素或中效 (NPH) 胰島素控制，必要時搭配基礎胰島素
57. 下列何種抗生素的使用較不易造成 QT 延長？
- (A) ciprofloxacin (B) cefepime (C) azithromycin (D) fluconazole

58. 下列何種臨床情境符合愛滋病(AIDS)的診斷標準？
- (A) 愛滋病病毒抗體陽性，且CD4淋巴球數150 cells/mm³
 - (B) 愛滋病病毒抗體陽性，CD4淋巴球數300 cells/mm³，且病毒量>100000 copies/mL
 - (C) 愛滋病病毒抗體陰性，但發生肺囊蟲肺炎(pneumocystis pneumonia)及卡波西氏肉瘤(Kaposi's sarcoma)
 - (D) 愛滋病病毒抗體陽性，且發生口腔念珠菌感染
59. 下列腦脊髓液檢查的部份結果，何者最不可能出現於急性細菌性腦膜炎？
- (A) 壓力22 cmH₂O，葡萄糖20 mg/dL
 - (B) 細胞120/mm³，蛋白質80 mg/dL
 - (C) 蛋白質100 mg/dL，壓力28 cmH₂O
 - (D) 葡萄糖100 mg/dL，細胞10/mm³
60. 流行性感冒(influenza)的敘述，下列何者錯誤？
- (A) 流行性感冒的致病原為一種DNA病毒
 - (B) *staphylococcus aureus* 為流感後常見的續發性細菌性肺炎病原菌
 - (C) 流感可能發生的併發症包括心肌炎、腦炎及Guillain-Barre syndrome
 - (D) oseltamivir (tamiflu) 可用來治療A型及B型流感病毒
61. Epstein-Barr virus (EBV) 感染，下列何者錯誤？
- (A) 在成年人，大於90%皆曾被感染過並產生抗體
 - (B) 常見的臨床表現為發燒、喉嚨痛和淋巴結病變
 - (C) 血清學出現anti-EBNA抗體表示處於急性感染期
 - (D) 與EBV感染相關的癌症，如Burkitt's lymphoma
62. 敗血症致病原與抗生素治療的配對，下列何者錯誤？
- (A) *neisseria meningitidis* (腦膜炎雙球菌) - ceftriaxone
 - (B) *enterococcus* (腸球菌) - cefazolin
 - (C) *methicillin-resistant staphylococcus aureus* (methicillin抗藥性金黃色葡萄球菌) - daptomycin
 - (D) *anaerobes* (厭氧菌) - metronidazole
63. 病人住院中抽搐發作(seizure)，使用利尿劑(thiazide diuretics)治療中，血液檢查Na⁺: 110 mEq/L, K⁺: 3.7 mEq/L，給予下列何種藥物為最適當的處置？
- (A) 3% sodium chloride
 - (B) 15% potassium chloride
 - (C) phenytoin
 - (D) valproic acid
64. 病人抱怨半小時前開始，感到從未經歷過的劇烈頭痛，有血栓病史且服用warfarin治療中。身體檢查發現意識狀態E3V5M6，左側瞳孔放大。此時下列何者為最優先的檢查？
- (A) brain positron emission tomography
 - (B) brain computed tomography without contrast
 - (C) lumbar puncture
 - (D) electroencephalography
65. 病人因發燒入院，主訴頭痛與嘔吐，有糖尿病史。身體檢查發現意識嗜睡及屈曲頸部時，髖關節和膝關節會產生非自主地屈曲。此時應優先安排下列何項檢查？
- (A) brain positron emission tomography
 - (B) brain computed tomography
 - (C) lumbar puncture
 - (D) electroencephalography

66. 病人經診斷為缺血性腦中風 (ischemic stroke)，心電圖及心臟超音波皆為正常，為預防再度產生血栓 (thrombosis)，應優先使用下列何種藥物？
(A) acetylsalicylic acid (B) warfarin
(C) heparin (D) rivaroxaban
67. 病人主訴右側手臂感覺較為無力，且在不動的時候會有顫抖情形，但睡覺時會消失。身體檢查發現肌力正常，肌張力增加，扳動手臂時感覺像轉動齒輪一般。腦部電腦斷層檢查無異常。此病人最有可能是下列何種疾病？
(A) chronic myelopathy (B) multiple sclerosis
(C) myasthenia gravis (D) Parkinson's disease
68. 七十五歲病人，最近出現短期記憶缺損，身體神經學檢查正常，影像學發現海馬迴萎縮，此病人最可能罹患何種類型的失智症？
(A) 阿茲海默症 Alzheimer's disease
(B) 血管性失智症 vascular dementia
(C) 路易氏體失智症 dementia with Lewy bodies
(D) creutzfeldt-jakob disease
69. 病人主訴發燒、頭痛，腦脊髓液分析發現淋巴球增多、葡萄糖濃度正常，gram stain、acid-fast bacilli smear、india ink 無發現生物體 (organisms)。今日仍持續發燒且開始出現幻覺、行為改變以及四肢不自主運動。此時病人最有可能是下列何種診斷？
(A) bacterial meningitis (B) cryptococcal meningitis
(C) viral encephalitis (D) neurocysticercosis
70. 橫紋肌溶解症併急性腎衰竭時，通常會出現的檢驗值，不包括下列哪一項？
(A) 高血鉀、高肌酸酐、高血磷
(B) 血中肌酸激酶 (creatinine kinase, CK) 上升
(C) 尿液潛血反應呈現陰性，但有多顆紅血球
(D) 鈉排出量 (fractional excretion of sodium, FeNa) < 1%
71. 糖尿病合併高血壓的病人，最近抱怨泡泡尿轉至腎臟科門診求治，UPCR 460 mg/dL，BUN 25 mg/dL，Cr 1.4 mg/dL，GFR 60 ml/min/1.73 m²，下列哪一項藥物對此病人同時具有腎臟保護及降低心血管疾病的發生率？
(A) thiazolidinedione (TZD)
(B) dipeptidyl peptidase 4 inhibitors (DPP 4 inhibitors)
(C) α-glucosidase inhibitors (AGI)
(D) sodium-glucose cotransporter-2 inhibitors (SGLT-2 inhibitors)
72. 下列何者不是類風溼性關節炎 (rheumatoid arthritis) 的重要臨床表徵？
(A) 常出現早晨關節僵硬 (morning joint stiffness)
(B) 關節炎多為對稱性分佈 (symmetric distribution)
(C) 早期典型症狀常侵犯手腕關節 (wrist joint)
(D) 常伴隨血清中類風溼性因子 (rheumatoid factor) 升高
73. 致命性全身嚴重過敏反應 (anaphylaxis)，下列何者錯誤？
(A) 可能由食物、藥物、昆蟲叮咬引發
(B) 支氣管氣喘病史是主要的危險因子
(C) 大多數經由 IgG 引發
(D) 急救的第一步驟是肌肉注射 0.3-0.5 ml 腎上腺素 (epinephrine)

74. 缺鐵性貧血 (iron-deficiency anemia, IDA) 的敘述，下列何者錯誤？
(A) 屬於小球性貧血 (microcytic anemia)
(B) 網狀血球 (reticulocyte count) 降低
(C) 鐵蛋白 (ferritin) 降低
(D) 總鐵結合力 (total iron-binding capacity, TIBC) 降低
75. 胰臟癌合併後腹腔淋巴結轉移，抱怨下肢麻刺疼痛感。除給予 morphine sulfate 外，下列何種藥物可作為同時使用的輔助治療藥物？
(A) gabapentin (B) haloperidol
(C) calcitonin (D) midazolam
76. 使用 morphine 後產生的副作用，下列何者不具有耐受性，須持續給予副作用治療劑？
(A) 便秘 (B) 噁心/嘔吐
(C) 鎮靜 (D) 認知功能改變
77. 病人抱怨頭痛、噁心、嘔吐。轉移性乳癌接受安寧緩和療護。腦部電腦斷層發現轉移性腫瘤。此時應優先給予下列何種藥物？
(A) tramadol (B) phenytoin
(C) calcitonin (D) dexamethasone
78. 病人寒顫、體溫 38.9°C。血液檢查結果 WBC 4000/μL，seg 8%，band 2%，monocyte 5%。為控制感染症應優先單獨使用何種藥物治療？
(A) ceftazidime (B) vancomycin (C) cefazolin (D) voriconazole

▲閱讀下文，回答第 79-80 題

五十八歲慢性 B 型肝炎肝硬化病人，在海邊不小心被尖銳物割傷左下肢，約半天後，傷口處出現紅腫熱痛，並有多處出血性血泡病灶；住院後開始出現意識不清，血壓下降的情況。

79. 下列何者為引發病人產生前述症狀最可能的致病菌？
(A) *pseudomonas aeruginosa*
(B) *staphylococcus aureus*
(C) group A *streptococcus*
(D) *vibrio vulnificus*
80. 承上題，以下臨床處置何者較不適當？
(A) 前三小時使用大量晶體溶液 (30 ml/kg) 進行輸注
(B) 若大量溶液輸注後仍低血壓，升壓劑可先考慮使用 dopamine
(C) 使用 vancomycin + metronidazole + ciprofloxacin 進行廣效經驗性抗生素治療
(D) 照會外科評估傷口清創

【以下空白】