

# 強化社會安全網第二期計畫

## 地方政府行政輔導



縣市：彰化縣

報告人：教育處張淑珠副處長

110年12月28日

# 報告大綱

壹

第一期計劃策略及成果

貳

第二期計畫策略規劃及策進作為

參

其他創新作為

肆

執行困難及中央待協助事項

# 壹

## 第一期計劃策略及成果

### 連結外部網絡單位

學諮長期與**校外會**、**衛生局**合作，擔任探索教育帶領者與心衛講師，並出席**社政**、**法政**、**警政**等相關網絡會議

長期  
辦理

### 提升教師兒少保護知能

職前訓40小時研習、全縣個案研討會、兒少保護深耕巡迴計畫、初/進階教師團體督導等方案

### 連結其他教育網絡

辦理「**全國學生輔導諮商中心業務聯繫會議**」，議程主題為因應少事法修法以及強化社會安全網

109年

### 因應社會安全網政策

建立「**7歲以上未滿12歲偏差行為事件處理流程**」、「**校安事件追蹤處理流程**」

### 連結其他教育網絡

協助國教署製作「**教育部推動學校兒童及少年保護機制線上學習課程**」

108年

### 因應社會安全網政策

學諮成立「**社會安全組**」

# 貳

## 第二期計畫策略規劃及策進作為

一

• 建立三級輔導體制-整合學生輔導工作與輔導人力運用

二

• 中輟、中離及目睹家庭暴力兒少就學權益及輔導

三

• 銜接少事法修正，連結跨部門服務，預防與輔導學生偏差行為

四

• 國中畢業未升學未就業青少年生涯探索

五

• 重視學生的生活適應、心理健康及情緒管理

六

• 強化校園與社區心理衛生體系連結

七

• 推動校園性別事件防治教育，提升教職員工生專業知能

八

• 學生懷孕受教權維護及輔導協助

九

• 提升家庭教育專業服務人力及專業知能

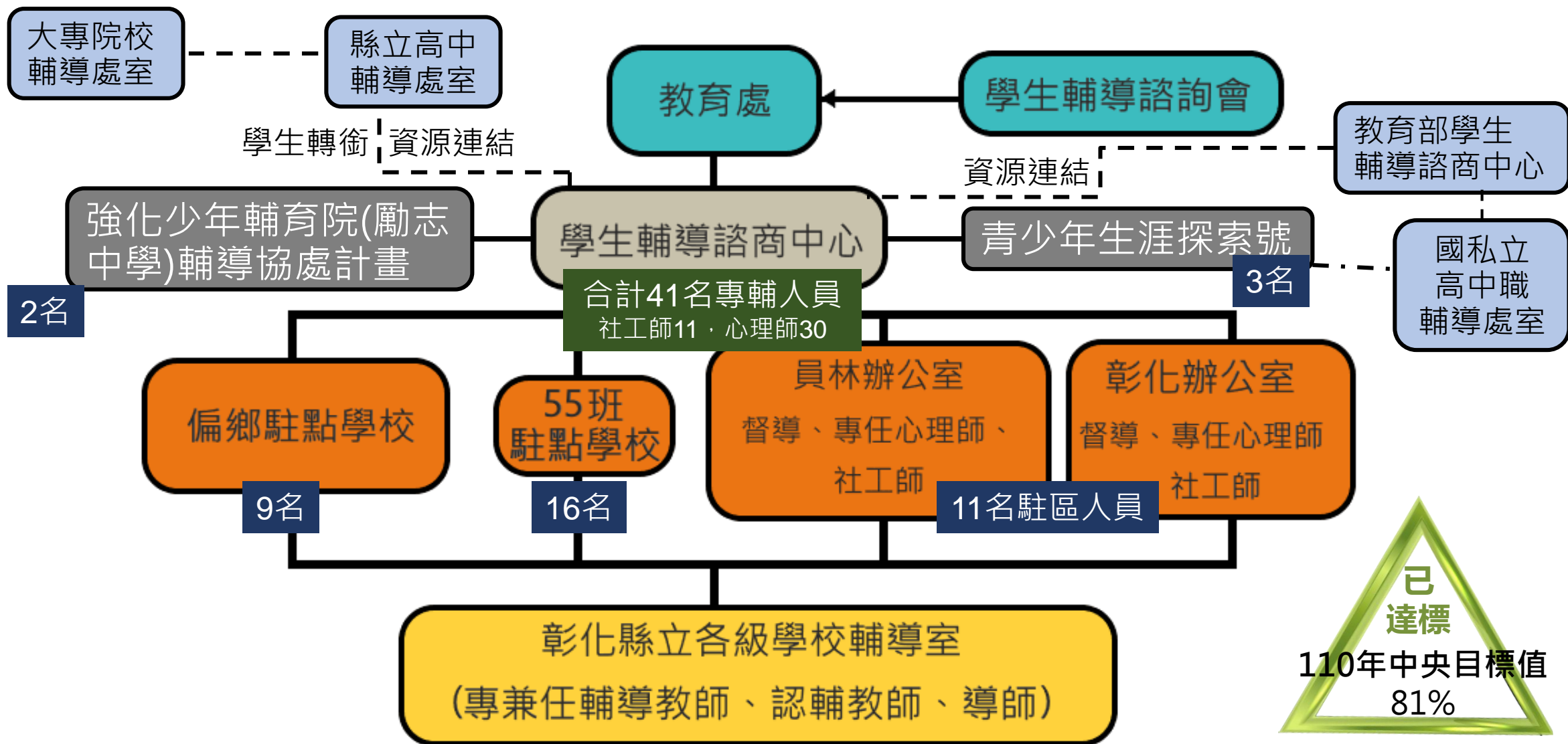
十

• 增進民眾有關親職教育等各類家庭教育知能

十一

• 家庭教育之跨網絡整合銜接(推動有家庭教育需求者合作機制)

## 一、建立三級輔導體制，整合學生輔導工作 與輔導人力運用(110年聘用率為97.3%)



## 二、中輟、中離及目睹家庭暴力兒少就學權益及輔導(中輟與中介輔導部份)-1/5



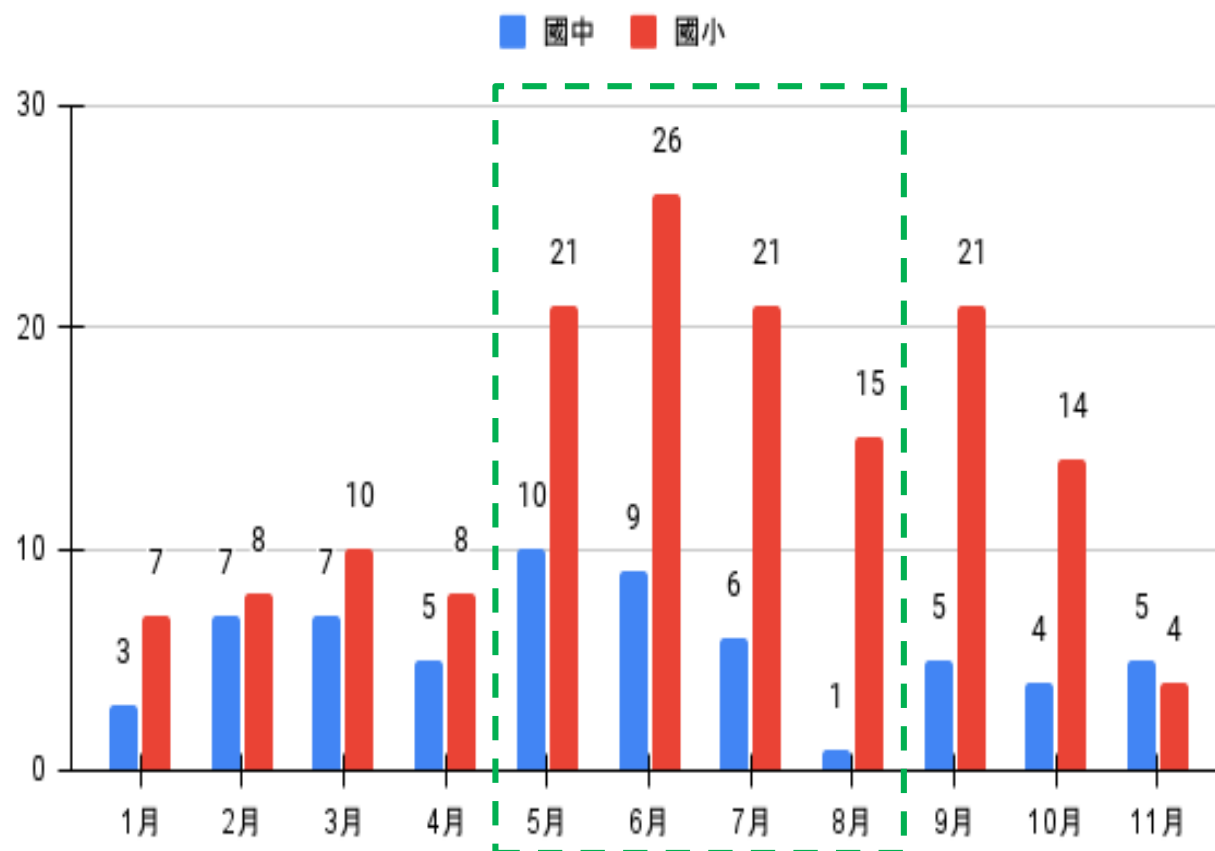
中輟兒少就學權益及輔導：  
108學年度為**84.38%**，  
109學年度總復學率為**92.65%**。



## 二、中輟、中離及目睹家庭暴力兒少就學權益及輔導(兒少權益部份)-4/5

1. 學諮中心長期推動「**兒少保護深耕巡迴計畫**」；透過三個階段課程，提升第一線教育工作者兒少保護之辨識能力。
2. 「高關懷組」每月配合社會處召開「**家庭暴力高危機個案網絡會議**」，本期共參與11場次，提供服務及追蹤217人次。
3. 修訂「**目睹家暴追蹤指標**」，協助第一線教師評估目睹家暴兒少之心理與生活適應狀況。

家暴高危機個案之未成年子女追蹤評估人次



# 三、銜接少事法修正， 連結跨部門服務，預防與輔導學生偏差行為

## 社會安全組 業務內容

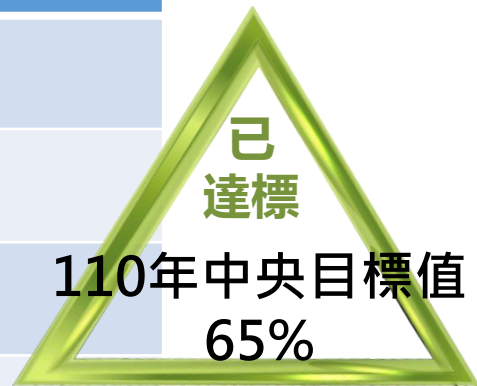
108年因應  
社會安全網政策  
成立該組



## 四、國中畢業未升學未就業青少年生涯探索-2/2

- 未升學未就業計劃，109年服務學生共26人。
- 110年度因受疫情影響，至11月輔導學生人數為19人，預計12月底將達25人。

|          | 109年          | 110年        |
|----------|---------------|-------------|
| 已就學人數    | 9(35%)        | 1(4%)       |
| 已就業人數    | 5(19%)        | 1(4%)       |
| 參加職訓     | 0             | 0           |
| 其他動向     | 7(27%)        | 17(68%)     |
| 輔導成功數(率) | 21(80.77%)已達標 | 19(76%)預計達標 |
| 需持續輔導    | 5(19.23%)     | 6(24%)      |



## 兒童情緒行為矯正團體

透過團體諮商，協助學生情緒調節、人際學習  
共服務480人次。

01

## 校安事件追蹤處理流程

協助學校進行**危機處遇**、定期**追蹤**、安排**減壓團體**，  
並規劃或辦理危機處理相關**研習**。

02

## 三級合作，降件自傷/殺危機

至110年度11月底校安通報數共199年，其中15件  
為「再度被通報」案件，比率為16%。

03

超過8成以上學生為單  
次通報或樣態輕微，  
經追蹤輔導後，危機  
已下降未再被通報。

# 五、重視學生的生活適應、 心理健康及情緒管理-1/2

## 引入「生命線自殺者家庭關懷服務」

除服務學生之外，學諮亦引入此服務，提供自殺者親友的諮詢服務、關懷服務及宣講講座。

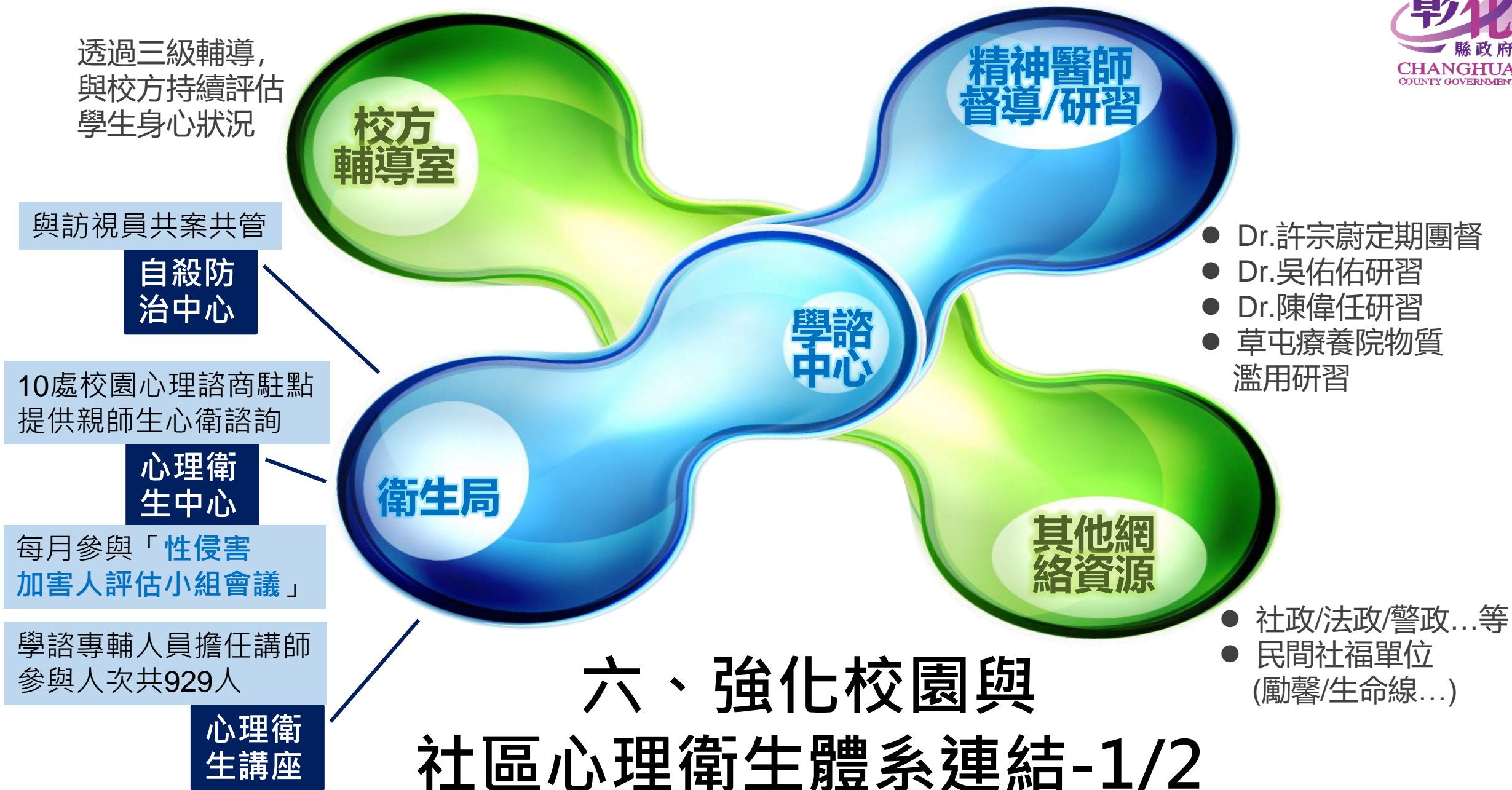
04

## 於研習中規劃自傷/殺防治相關主題

如：「危機事件心理輔導介入及資源連結」、「高關懷學生及家庭相關輔導措施」、「憂鬱自傷防治工作」及「學校系統分工與合作」及「自殺防治守門員」等知能研習。

05

# 五、重視學生的生活適應、 心理健康及情緒管理-2/2





## 六、強化校園與社區心理衛生體系連結-2/2

疑似精神疾患

憂鬱自傷/殺

將個案的身心狀況分級，  
強化緊急介入及護送就醫

第三級  
醫療與危機處理

將個案的危機分級(意念/計劃/行動)強化緊急介入及護送就醫

學諮中心、校方、社會處、  
及衛政/心衛中心  
資源共同連結/介入

第二級  
資源介入與共管

學諮中心定期校安追蹤，  
並與學校端、社會處、  
自殺防治中心資源共同  
連結/介入

增進教師對精神疾病  
之正確認知，提升輔  
導人員的辨識能力

第一級  
提升辨識能力與敏感度

推動生命教育工作，  
透過各式研習或講  
座，提升第一線教  
師輔導知能

# 特殊個案三級輔導機制

## 七、推動校園性別事件防治教育， 提升教職員工生專業知能-1/3

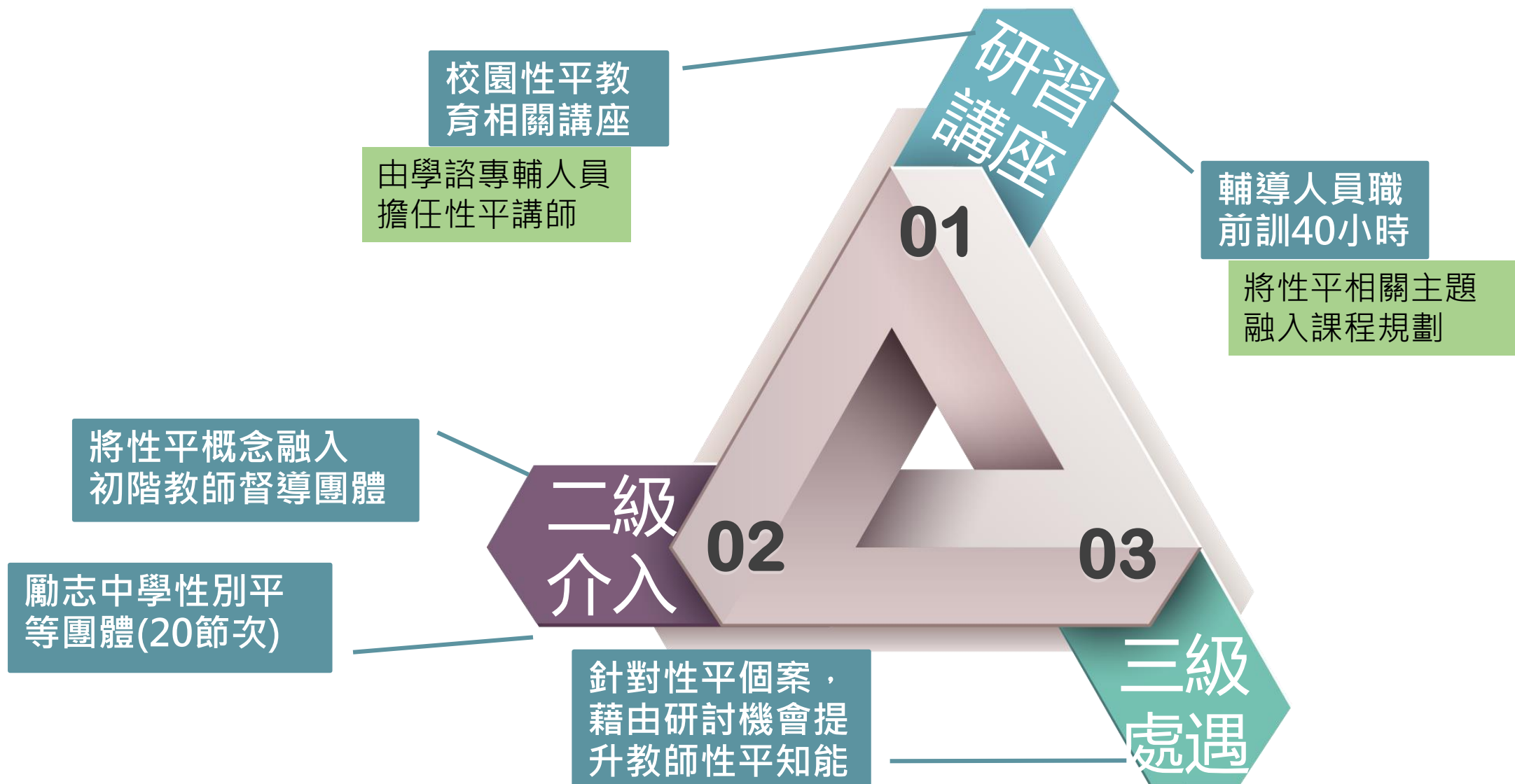
- (一)召開4場次彰化縣性別平等教育委員會，透過單位橫向聯繫，加強推動本縣性別平等教育及校園性別事件防治工作。
- (二)持續督導學校每學期針對學生至少完成4小時性別平等教育課程或活動，且針對教職員工每學年在職進修應至少完成2小時性別平等教育課程或活動，並**列入每年**友善校園學生事務與輔導工作國民中小學輔導**訪視項目**，110年受訪之學校皆至少辦理一場次性別平等教育課程或活動。
- (三)另，於110年友善校園訪視項目中**新增**「學校每學年實施兒童及少年性剝削防制教育課程或教育宣導」指標。



## 七、推動校園性別事件防治教育， 提升教職員工生專業知能-2/3

- (四)本府已於110年5月7日函請各校，善用教育部國民及學前教育署兒少性剝削防制宣導教材及**本府兒童及少年性剝削防制宣導短片**加以宣導，本縣213校皆已宣導完畢。
- (五)本府每年依據教育部國民及學前教育署全國友善校園學生事務與輔導工作執行量，訂定次年度性別平等教育計畫並執行，110年已辦理20場次。
- 1.辦理「學習環境與資源」及「課程、教材與教學」：2場次。
  - 2.辦理校園性侵害或性騷擾防治工作：6場次。
  - 3.性別平等教育宣導：12場次。
- (六)訂定「**彰化縣政府所屬學校校園性侵害、性騷擾或性霸凌事件處理程序參考檢核表**」及修訂「**彰化縣政府推動性別平等教育獎勵要點**」。

# 七、推動校園性別事件防治教育， 提升教職員工生專業知能-3/3(輔導人員)



## 八、學生懷孕受教權維護及輔導協助-1/2

- (一)本府人員定期檢視校安通報表，倘悉學校通報學生懷孕，函請學校依據「學生懷孕受教權維護及輔導協助要點」、「學生懷孕受教權維護及輔導協助注意事項」及「學生懷孕受教權維護及輔導協助流程」辦理，並請學校加強關心本案學生身心健康，提供個案必要之協助，亦同時副知本縣學諮中心提供相關諮詢及協助。
- (二)為強化教師對青少年異性交往之處置能力，提供教師對學生未預期懷孕事件的預防與輔導知能，本府每年辦理青少年交往暨未預期懷孕事件處理及案例研討會1場次，109年共計105人參與，110年共計65人參與。



# 八、學生懷孕受教權維護 及輔導協助-2/2

## A

若接觸到未成年懷孕議題，可協助連結**社政單位**、評估**三級處遇**服務，並定期**動向**追蹤。

青年  
探索號

## B

校方須進行法定**通報**、留意**兒少保護議題**、評估學生身心狀況，可**轉介學諮**中心進行評估。

學校行  
政協助

## C

學諮中心可先提供校方**專業諮詢**，提供學生多元協助，**轉介學諮**後將由專輔人員進行評估。

學諮專  
業評估

## D

**學諮安心專線**亦可提供家長、師長、學生，在面對此議題時專業諮詢，提供**多元求助管道**。

學諮安  
心專線

8357885

## E

本縣家長教育中心亦可**提供諮詢**，接線之志工老師可提供家長與學生相關資源。

家教中  
心專線

4128185



# 整合上述八大重點之 學諮中心服務地圖

**初級發展性輔導 (W)：**全校性、做得來與雙方得利與智慧性原則；透過校長領軍的全校層級、導師的班級層級與輔導室支援層級共同合作達成。

**社安網教育端八大要項：**  
(1)中輟中離  
(2)兒少保護  
(3)少事法相關  
(4)青探生涯  
(5)心理健康  
(6)社區心衛  
(7)性平知能  
(8)懷孕受教權

**三級處遇性輔導 (R)：**資源整合；學生輔導諮商中心主責；協助超出校內輔導資源可協助之學生。

**二級介入性輔導 (ISE)：**個別化、系統合作與效能評估；由輔導室主要負責；協助超出導師輔導知能可協助之學生。

至少80%

## 針對教師/家長

- 精神科醫師定期團督(6)
- 教授定期團督(all)
- 專業人員內部訓練(all)
- 教師/家長 230人次
- 自殺者家庭關懷服務(5,6)

- 物質成癮的 480人次 (3,5)
- 進階教師督導團體(all)
- 適性輔導增能研習(4)
- 兒少保巡迴計劃第二階(2)
- 兒童權利公約&安全教室(all)

- 40小時職前訓(all)
- 初階教師督導團體(all)
- 全縣個案研討會(all)
- 教師基礎輔導知能研習(all)
- 適性輔導到校巡迴(4)
- 勵志中學基礎輔導研習(all)
- 教師心理衛生講座(5,6,7)
- 兒少保巡迴計劃一、三階(2)
- 教師安心減壓/教師自我照顧(5)

## 針對學生/網絡單位

- 心理/社工師共案(1~5)
- 勵志性平團體(3,5,7)
- 個案聯繫會議(2,5)
- 勵志中學個案研討(3,5,7)
- 針對個案之網絡會議

- 兒童情緒團體(2,5)
- 108人次 體(2,5)
- 業務相關之網絡會議  
(中輟/中離/性平/兒虐/目睹/校安/少事法/勞政)
- 個案研討會(非中心個案1~5)

- 200人次
- 學生心衛講座(5,6,7)
- 240人次 減壓服務(5)
- 校外會體驗教育(1,3,4)
- 學生專題講座(2~6)  
(性平/霸凌/憂鬱自傷/生涯...)
- 駐校人員臨時案件  
協助處遇(all)

## 九、提升家庭教育專業服務 人力及專業知能

本縣家庭教育中心進用「家庭教育專業」及「社會相關專業」人員之比率，已達進用人員總數1/2以上，已符合教育部要求，已符合家庭教育法第7條規定，本中心持續強化結合各機關單位合作，擴展「**初級預防**」之功能。



# 十、增進民眾有關親職教育等 各類家庭教育知能

## 課程推廣

每年自辦或與相關單位合作辦理300場次以上家庭教育課程或活動。

## 家庭教育諮詢專線

諮詢專線由受過專業訓練之志工接線，本年度1至11月共計服務300件。

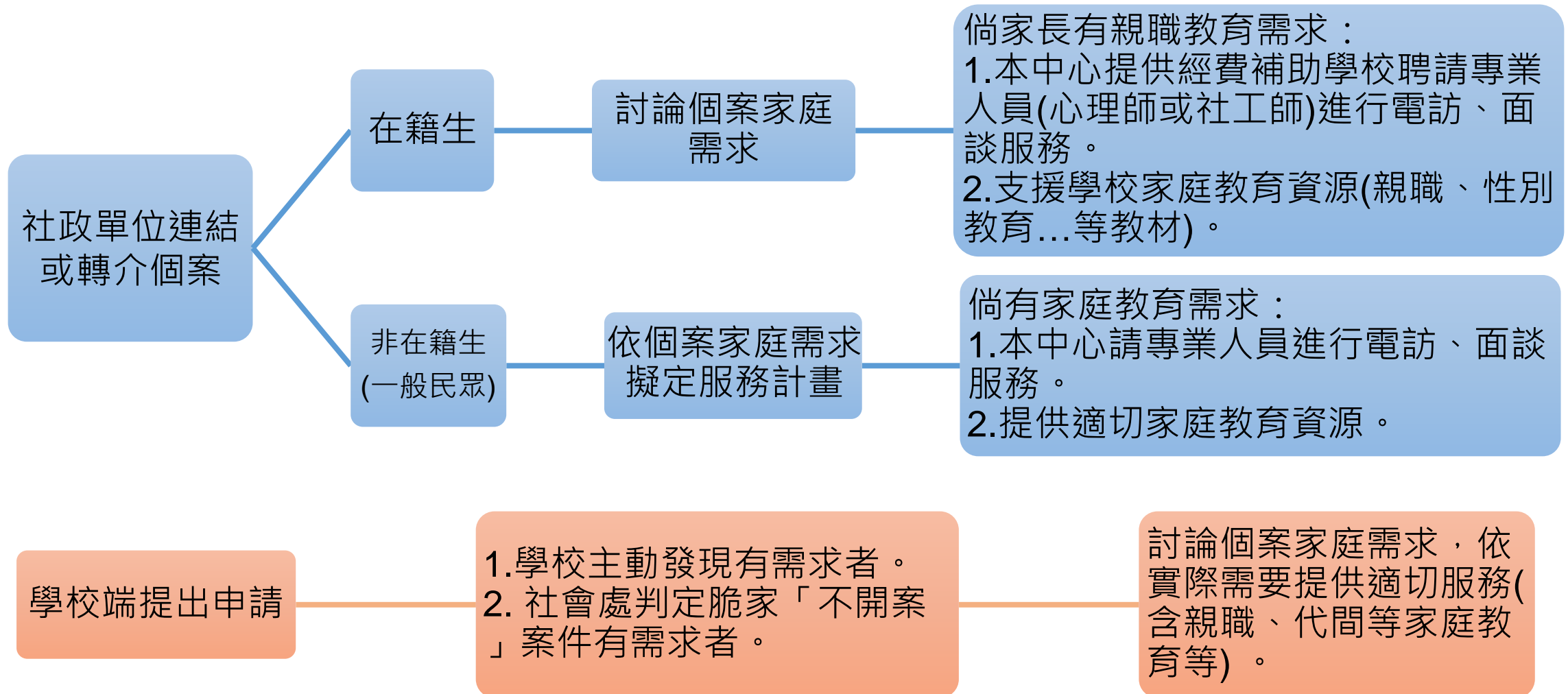
## 優先接受家庭教育 對象

1. 新生兒家長、監護人或實際照顧之人-於醫院及新手父母課程發放宣導摺頁及宣導品，共67份。
2. 幼兒園大班及小一新生註冊家長-本年度發送親職(開學)禮袋，共21957份；透過活動宣導推廣幼小銜接的重要性並發放宣導品，共391份。
3. 結婚登記之人-發送宣導摺頁，共80份。

## 宣導

透過多元宣傳媒介(臉書、中心網站、平面文宣及廣播)與宣導活動，促進民眾與家人間的互動並宣導家庭教育資源。

# 十一、家庭教育之跨網絡整合銜接 (推動有家庭教育需求者合作機制)







## 其他創新作為

# 協辦「強化彰化少年輔育院 輔導服務實施計畫」

(110年8月已更名為「勵志中學」)

## 三級處遇

提供學生**個別諮商**，每月與院內特教/輔導/心理與教保員，進行**個案會議**，並結合網絡單位學生**個案研討**。

208人次

5場次  
約230人次

## 二級介入

- 分別於男/女生班各開2團，進行「**性別平等團體**」進行**前後測驗**，並提供**教師諮詢**

20節次  
440人次

17 場 次  
155人次

## 初級輔導

- 針對新生**心理健康評估**，並將結果提供**教師諮詢**。
- 針對院內教師定期規劃**基礎輔導知能講座**，提升院內教師輔導知能。

5 場 次 約  
250 人次

「勵志中學」之「三級」劃分，乃相對於院內學生而言，非與全縣其他一般生相較。

## 「社安網10分鐘小教室」 - 促進學諮伙伴對社安網之認識

### 9/23 脆家主題

擴增家庭服務  
資源，提供可  
近性服務

### 11月 心衛&毒防

整合加害人合  
併精神疾病與  
自殺防治業務

### 10月 家防主題

優化保護服務輸  
送，提升風  
險控管



### 11月 司法主題

強化司法矯治  
服務體系與跨  
網絡的連結



### 10月 勞政主題

提升弱勢族群  
及青少年就業  
服務

### 12月 少輔會

強化少年輔導工作  
跨網絡連結，少輔  
會設置

## 「一杯咖啡計劃」 - 增進網絡單位連結(疫情後持續邀請中)

### 兒少保護社工

109/12/10  
約20人次參與



### 心衛社工

109/10/28  
(約23人次參與)



### 世界展望會

110/03/15  
(約17人次參與)

### 脆弱家庭社工

110/04/18  
(約18人次參與)



### 家扶基金會

110/05/13  
(約25人次參與)



# 肆

## 執行困難及中央待協助事項

# 執行困境及請中央協助事項-1/2

- 中介教育學園之學生，經常有家長無力管教之問題，其偏差行為可能已數次出入法院及警局，但常因和對方和解或未構成犯罪事件，只能給予口頭告誡與約束。近期則有學園之學生，將其他學生帶入複雜交友圈，住在非法人力仲介公司宿舍，而該公司則有暴力、不當取財等行為等情事。
- 困境：偏差行為缺乏「法」的約束力，在加上涉及不良的人力仲介集團提供不當的誘惑，雖不在曝險少年之列，確有頗多令人擔心且是系統單位無力介入之處理。
- 中央協助事項：
  - 法政及警政基於保護兒少，對於嚴重影響兒少發展之不當組織，可有積極介入的依據？
  - 是否可訂定相關規範與機制，避免非法人力仲介單位吸收學員從事不法行為，閹害身心發展。

# 執行困境及請中央協助事項-2/2

- 中心4128185諮詢專線，近期常接到詐騙電話(來電即掛或中華電信未繳費)，針對此類詐騙電話，建議教育部可在專線話務系統中建置過濾功能，以維護民眾權益。

謝謝大家的聆聽！