

策略三：強化精神疾病及自殺防治服務
，精進前端預防及危機處理機制

策略四：強化部會網絡資源布建，拓展
公私協力服務

執行概況報告

報告單位：南投縣政府衛生局

報告人：吳副局長美玲

110年11月24日



策略三、強化精神疾病及自殺防治服務，精進前端預防及危機處理

一、人力進用與派任

二、第一期計畫執行成果

三、第二期計畫規劃執行

策略四、強化部會網絡資源布建，拓展公私協力服務

● 所遇困境與待中央協助事項



- **策略三**
**強化精神疾病及自殺防治服務，
精進前端預防及危機處理**



一、人力進用與派任(1/2)

● 人力進用

社會安全網計畫 第二期人力 (110年)	職務	編制人力	已聘用人力	進用率
精神疾病與自殺防治合 併多重議題個案服務 (心衛社工)	心衛社工	7	7(12月25 日報到)	100%
	心衛社工督導	1	1	100%
家庭暴力及性侵害加害 人處遇個案管理服務 (處遇社工)	處遇社工	3	3	100%
	處遇社工督導	1	1	100%



一、人力進用與派任(2/2)

●人力派任

- 心衛社工:110年度心衛社工7名(現職6名,1名12月25日報到)
- 本縣幅員遼闊,為提升服務個案訪視品質,分區派駐,就近服務該區個案。
- ▲ 南投市衛生所(轄區:南投市、中寮鄉、名間鄉):2人
- ▲ 草屯鎮衛生所(轄區:草屯鎮、國姓鄉):1人
- ▲ 埔里鎮衛生所(轄區:埔里鎮、仁愛鄉、魚池鄉):2人
- ▲ 竹山鎮衛生所(轄區:竹山鎮、鹿谷鄉):1人
- ▲ 水里鄉衛生所(轄區:水里鄉、集集鄉、信義鄉):1人
- 處遇社工:110年度處遇社工4名於衛生局內。

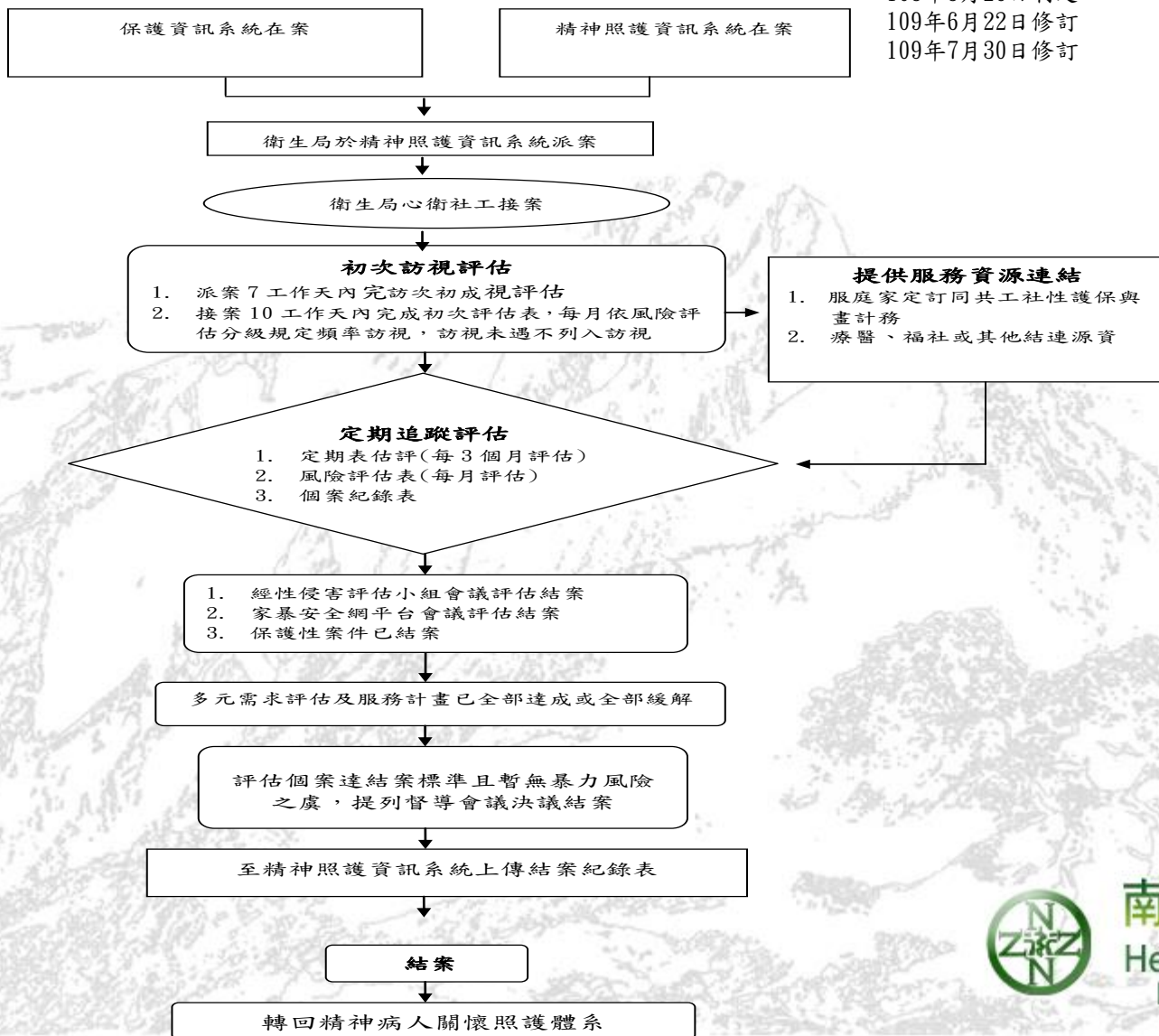


二、第一期計畫執行成果

完成心衛社工訪視作業流程 (1/4)

南投縣加害人合併精神疾病與自殺防治個案關懷訪視作業流程

108年8月26日制定
109年6月22日修訂
109年7月30日修訂



二、第一期計畫執行成果

心衛社工服務情形 (2/4)

●加害人合併精神疾病含自殺企圖服務情形

服務比1：40~45(含在案及曾經在案)

年度	心衛社工 人數	個案量	派案數	服務 涵蓋率	精照系統社安網個案服務統計					
					暴力風險險數			訪視情形		
					A	B	C	面訪次數	電訪次數	總訪視次數
107	3	59	27	45.80%	0	0	27	101	94	195
108	3	143	135	94.40%	1	6	128	1165	1550	2712
109	4	245	245	100%	0	12	233	1598	2278	3876



二、第一期計畫執行成果 處遇社工服務情形 (3/4)

● 本縣家庭暴力處遇人數概況：

法院裁定民事通常保護令裁定應接受家庭暴力加害人處遇計畫人數，107年計109人，108年計115人，109年計96人。

年度	應執行處遇人數	尚處遇人數	完成處遇人數	未成完處遇結案					
				小計	拒報到	死亡	因案入監無法執行	戶籍轉外縣市	撤銷
107年	109	58	28	23			23		
108年	115	34	63	18	5	1	1	1	10
109年	96	43	40	13	2	0	3	1	7

*截至110年10月止107年、108年皆已完成處遇。
109年尚有2位仍在處遇中。



二、第一期計畫執行成果

處遇社工服務情形 (4/4)

●本縣執行性侵加害人處遇單位現況：

本縣處遇單位採招標方式，衛生福利部草屯療養院計1家，處遇課程分「初階及進階個別班」、「成人初階及進階團體班」、「少年初階及進階團體班」。

●本縣性侵加害人處遇人數概況：

依性侵害犯罪防治法、性侵害犯罪加害人身心治療及輔導教育辦法規定應接受性侵害加害人處遇計畫之成人及青少年人數，107年計209人，108年計182人，109年計274人。

年度	對象	應執行處遇人數	處遇中人數	結案	因入監或死亡等暫停處遇
107年	成人及青少年	209	91	76	27
108年	成人及青少年	182	100	50	32
109年	成人及青少年	274	140	101	33

三、第二期計畫規劃執行 (1/12)

計畫目標

布建社區心理
衛生中心
111年至114
年

精神疾病與自
殺防治合併多
重議題個案服
務

疑似或社區精
神病人照護優
化計畫

家庭暴力及性
侵害加害人處
遇個案管理服
務

A：精神照護資訊管理系統追蹤在案且同時合併有保護性議題(兒少保護、家庭暴力或性侵害事件加害人)在案者為主。

B：精神照護資訊管理系統追蹤在案且同時合併有自殺企圖者。(110/11/1)

C：精神照護資訊管理系統追蹤在案且同時合併有保護性議題含自殺企圖者。

D：自殺企圖個案合併保護性議題。(110/11/1)

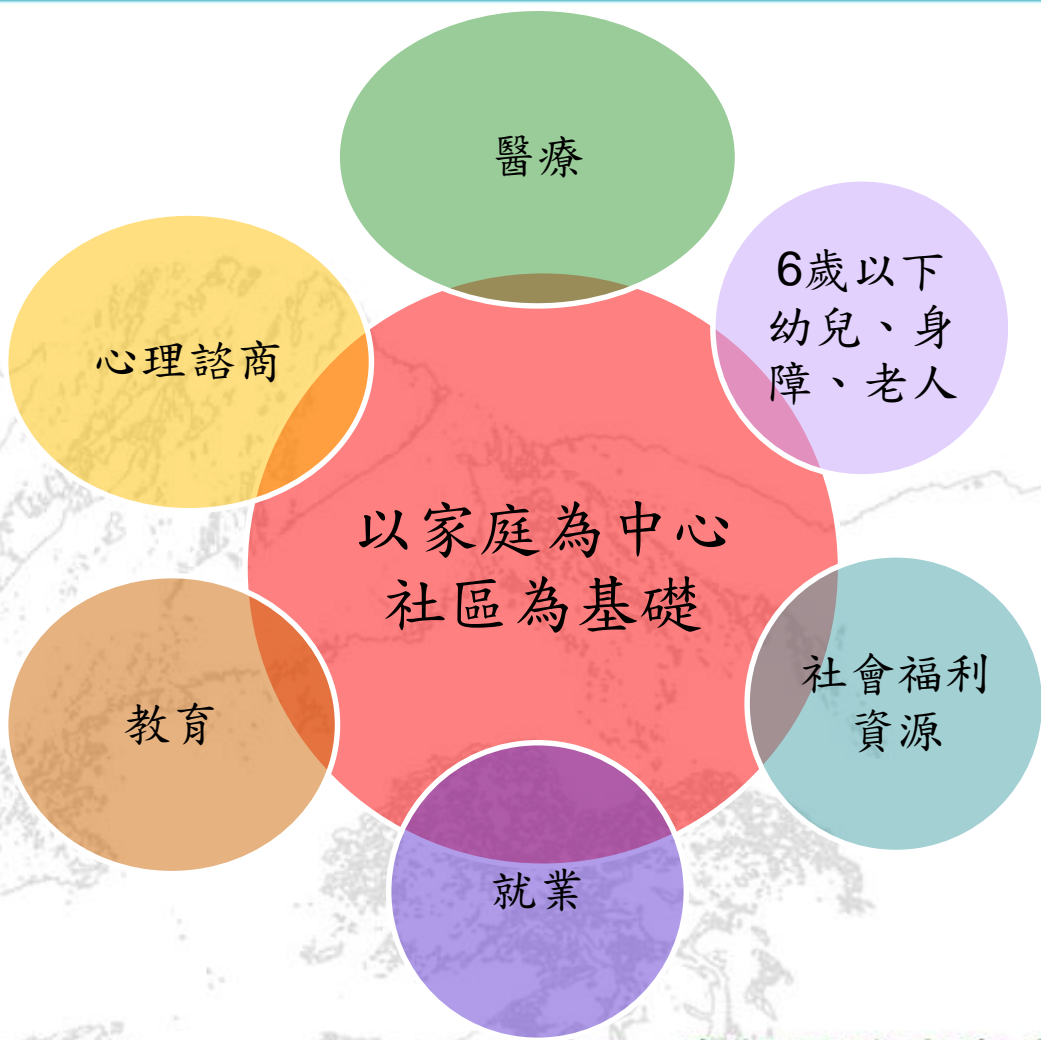
E：離開矯正機構合併思覺失調、雙向型情感性疾患及結束監護處分個案。

三、第二期計畫規劃執行 (2/12)

以家庭為中心工作模式

心衛社工服務規劃：

- 落實自殺風險評估，處置及轉介並串連社區資源體系
- 整合社福、醫療、心理衛生、教育、司法、勞動等資源體系
- 周延個案保護服務及改善家庭關係



●現行合作機制

一、共案共管

心理衛生社工接案後與社政單位保護性社工已建立網絡合作機制，共同訂定及提供整合性家庭服務目標及計畫。服務個案，若發現家中有6歲以下幼兒或有精神照護、保護案件、脆弱家庭者，亦落實自殺風險評估，處置及轉介並串連社區資源體系，整合社福、醫療、心理衛生、教育、司法、勞動等資源體系，周延個案保護服務及改善家庭關係。

網絡合作聯繫 合計 (次數)	與保護性社工 聯繫 (次數)	其他網絡成員 聯繫 (次數)
574	318	256



三、第二期計畫規劃執行 (4/12)

心衛社工服務概況

- 衛生局心理衛生社工接案後，與該案本府社會及勞動處主責保護性社工（家暴社工、性侵社工、兒少社工）共同討論、訂定處遇方向。
- 以建立網絡合作機制，共同訂定整合性家庭服務計畫計129人次；已完成自殺風險評估計428人次、暴力風險評估計431人次、網絡合作聯繫計703次。

110年度合計 (截至110/08/31)	自殺風險評估	暴力風險評估	網絡合作
1,562	428	431	703

- 連結資源狀況經濟扶助計22人、就業服務計70人、醫療資源計372人、教育資源計17人、法律諮詢計38人及社區關懷服務43人，其他資源18人(提供家事商談服務資源、婚姻諮詢子女探視權服務資源、心理諮商資源及物質資源)，合計580人。

110年度合計 (截至110/08/31)	經濟 扶助	就業 服務	醫療 資源	教育 資源	法律 諮詢	社區 關懷	其他
580	22	70	372	17	38	43	18

心衛社工服務概況

● 定期辦理個案督導及討論會議

- 為落實本縣加害人合併精神疾病與自殺防治個案追蹤照護及依「南投縣加害人合併精神疾病與自殺通報個案關懷訪視作業流程」、「南投縣加害人合併精神疾病與自殺通報個案社區照護結案作業規範」。
- 邀請外聘督導，討論困難個案、疑義個案及高危機個案，共辦理9場次，討論43案，以提升社工個案處遇方向。
- 南投縣加害人合併精神疾病與自殺防治個案督導會議，共辦理9場次，提案討論111案，結案57案、繼續列管54案。

類型	困難、疑義個案討論	結案會議
場次	9	9
案件數	43	111

三、第二期計畫規劃執行(6/12)

網絡合作規劃

●現行合作機制

本縣於保護資訊系統及精神照護資訊系統未開案前，由集中派案中心查詢自殺防治通報系統及精神照護資訊管理系統，倘勾稽為列管個案，將及時通報知會心理衛生中心，以即時了解個案動態，提供立即性關懷訪視。

110年度迄今服務量計229人。

即時
通報

南投縣精神疾病合併保護性議題個案通報單流程



三、第二期計畫規劃執行(7/12)

網絡合作規劃

●現行合作機制

心理衛生社工參與「個案討論會、性侵害評估小組會議、家暴安全網平台會議及家庭暴力高危機個案網絡會議」共計82人次：

個案討論會 (人次)	性侵害犯罪加 害人評估小組 會議(人次)	家庭暴力安全 網平台會議 (人次)	家庭暴力高危機 個案網絡會議 (人次)	小計 (人次)
52	1	9	20	82

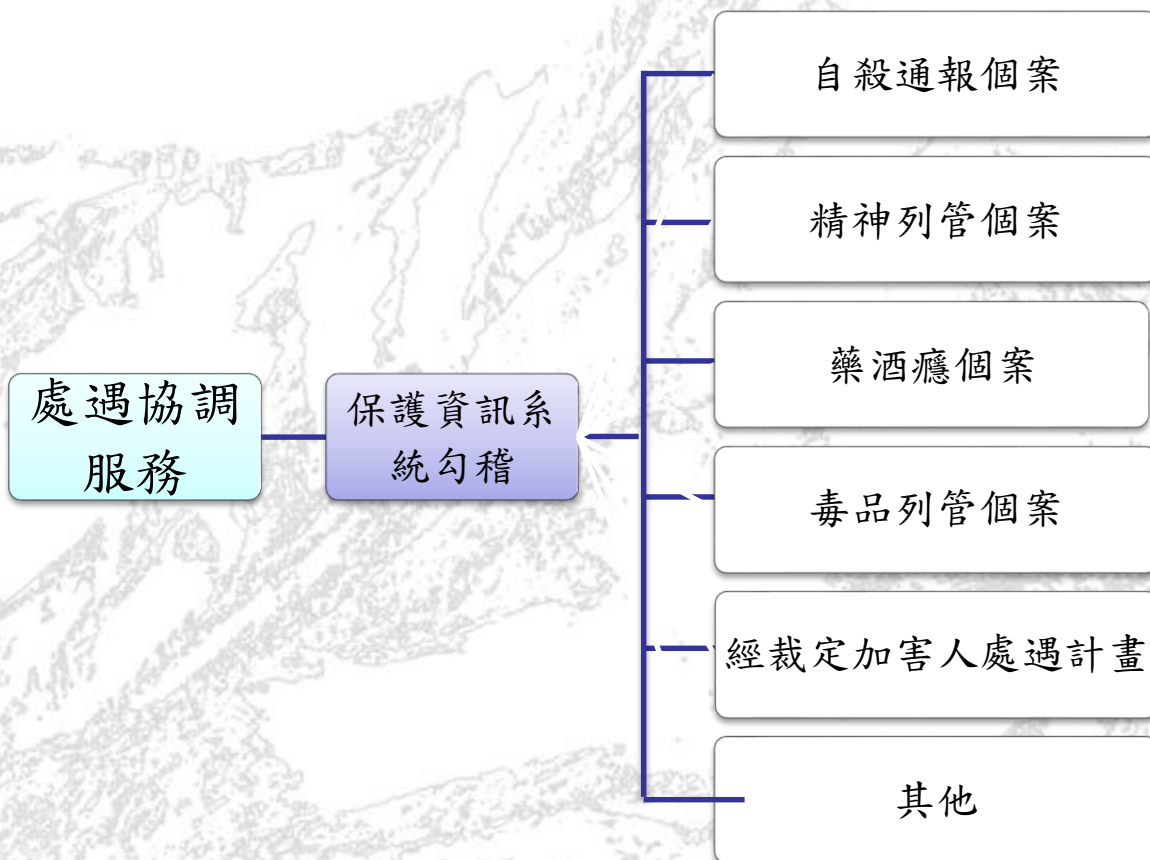


三、第二期計畫規劃執行(8/12)

跨平台會議運作情形

●衛政家庭暴力高危機介入-衛政內部聯結

主動至保護資訊系統勾稽，若個案符合合併有精神、自殺、毒品、經裁定處遇計畫、藥酒癮、預防注射等立即進行內聯，獲取資訊。

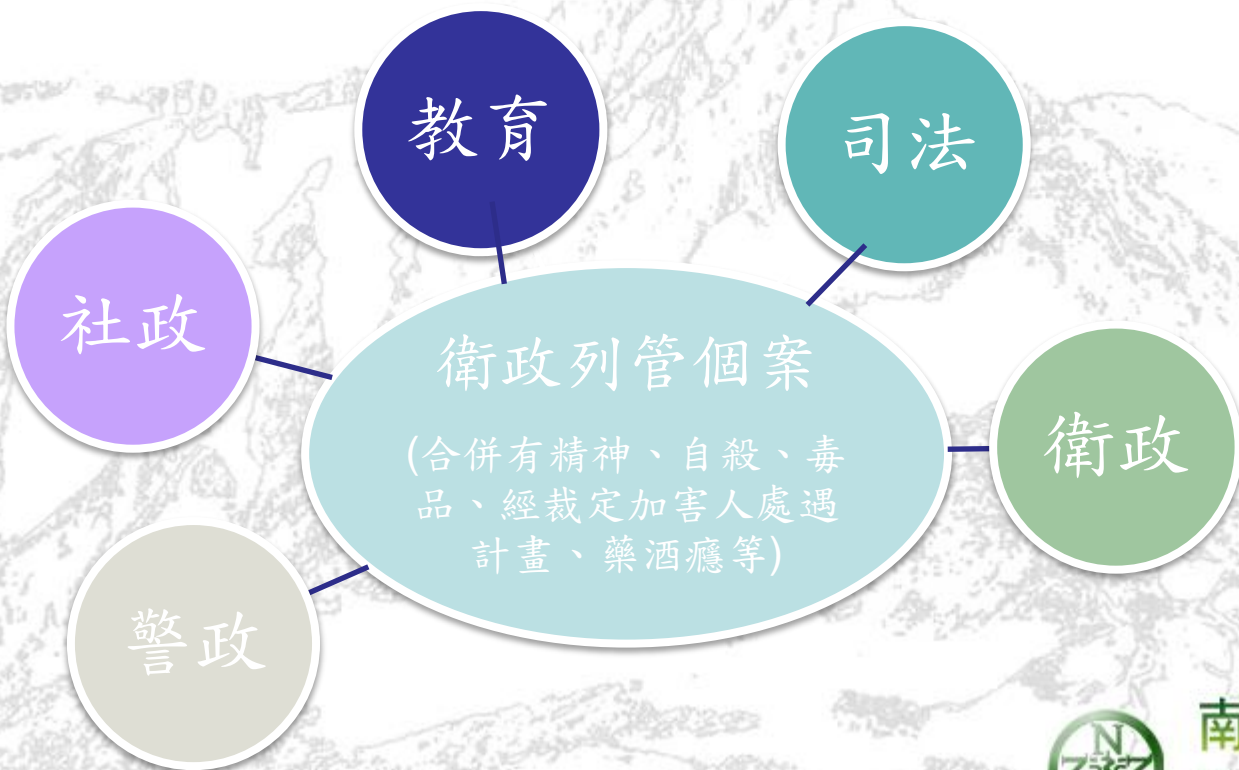


三、第二期計畫規劃執行(9/12)

跨平台會議運作情形

●家庭暴力高危機介入-網絡聯結

針對衛政列管個案合併有精神、自殺、毒品、經裁定加害人處遇計畫、藥酒癮等，視個案狀況連結網絡(社政、警政、教育等)共訪並彙整資料，於高危機會議中提供資訊。



三、第二期計畫規劃執行(10/12)

處遇社工服務概況

●本縣家庭暴力處遇人數概況：

法院裁定民事通常保護令裁定應接受家庭暴力加害人處遇計畫人數，110年1-10月計72人。

年度	應執行處遇人數	尚處遇人數	完成處遇人數	未成完處遇結案						
				小計	拒報到	死亡	因案入監無法執行	戶籍轉外縣市	撤銷	其他
110年1-10月	72	25	28	19	8	0	1	1	8	1 (抗告)



三、第二期計畫規劃執行(11/12)

處遇社工服務概況

●本縣執行性侵加害人處遇單位現況：

本縣處遇單位採招標方式，衛生福利部草屯療養院計1家，處遇課程分「初階及進階個別班」、「成人初階及進階團體班」、「少年初階及進階團體班」。

●本縣性侵害加害人處遇人數概況：

依性侵害犯罪防治法、性侵害犯罪加害人身心治療及輔導教育辦法規定應接受性侵害加害人處遇計畫之成人及青少年人數，110年1-10月計196人。

年度	對象	應執行處遇人數	處遇中人數	結案	因入監或死亡等暫停處遇
110年1-10月	成人	161	109	23	29
	青少年	35	33	1	1
	小計	196	142	24	30

三、第二期計畫規劃執行(12/12)

網絡合作規劃

●**家庭暴力、性侵害加害人處遇人員團體督導研習**
為提升本縣家庭暴力、性侵害加害人處遇單位專業人員
認知能力、個案後續因應方式及處遇方向等，家庭暴力
、性侵害每年各辦理5場次。

●**落實多面向評估教育訓練**

為提高醫療人員敏感度及家暴安全防護網相關知能，衛
生局辦理家庭暴力及性侵害及兒少保護責任通報評估(含
TIPVDA)、驗傷採證、兒少保護、家庭暴力安全防護網等
相關教育訓練。



三、第二期計畫執行

中央規定教育訓練

LEVEL 1

- 110/11/22-11/24派訓心衛社工2人
- 全數完成參訓

LEVEL 2

- 110/11/1-11/5派訓心衛社工3人
- 全數完成參訓

核心醫院 見習計畫

- 110/11/8-11/12派訓心衛社工2人
- 全數完成參訓

現職處遇社工3名及心衛社工（含督導）7名，
共計10名，**已全數完成參訓。**



三、第二期計畫規劃執行

本縣充能教育訓練(2/2)

南投縣強化社會 安全網計畫加害 人合併精神疾病 與自殺防治

- 提升心衛社工相關知能教育訓練
- 時間／場次：110年1月13日、2月24日、3月17日、4月14日、
- 5月12日及9月14日，總計6場次，計97人次參加。

家庭暴力安全防 護網 人才培育計畫

- 衛政分科：110年4月13日，計5人次參加。
- 共同科目：110年9月17日，計7人次參加。

中區精神醫療網 繼續教育計畫

- 公共衛生護理師社區精神病人送醫技能：110年4月23日、4月28日，
- 計5人次參加。
- 家族系統排列-關係評估與修復初階工作坊：110年5月7日，計2人次
- 參加。



三、第二期計畫規劃執行 關鍵績效指標

- （一）心衛社工服務個案結案1年內，再次被通報兒少保護或家庭暴力事件，並經家防中心開案之比率，下降上一年度再被開案率之5%。（公式：上一年度服務個案再開案率-當年度服務個案再開案率/上一年度服務個案再開案率x100% ≥ 5%

◆此項為新增指標，111年-114年目標值

- （二）精神疾病與自殺防治合併多重議題個案（含每年離開矯正機關或結束監護處分個案）服務涵蓋率逐年提升至100%。

- （三）精神疾病關懷訪視服務個案出院後2星期內第一次訪視評估比率逐年提升至100%。

110年1月-10月結案個案數	110年1月-10月結案再通報並經家防中心開案數	110年再開案率
63	12（家暴相對人）	19%

計畫	個案數	派案數	服務涵蓋率	心衛社工收案2週內完成初次評估
社安網第一期計畫	245	245	100%	100%
社安網第二期計畫110年1月-10月	73	73	100%	100%

年度	個案數	出院後2星期內第一次訪視個案數	出院後2星期內第一次訪視評估比率
110年1月-10月	495	492	99.39%

三、第二期計畫規劃執行

• 疑似或社區精神病人照護優化計畫

公開徵求

- 依據衛生福利部110年8月2日衛部心字第1101761103號來函
- 110年8月5日函轉本縣符合資格之醫療機構3家，限期提送申請。

評選及核備

- 本縣僅有衛生福利部草屯療養院函復參與意願且提出計畫書，110年9月8日由評選委員會評選結果由該院取得。
- 110年10月14日報經南投縣政府同意依據政府採購法第105條第1項第3款暨政府採購法規定備查。

簽約及執行

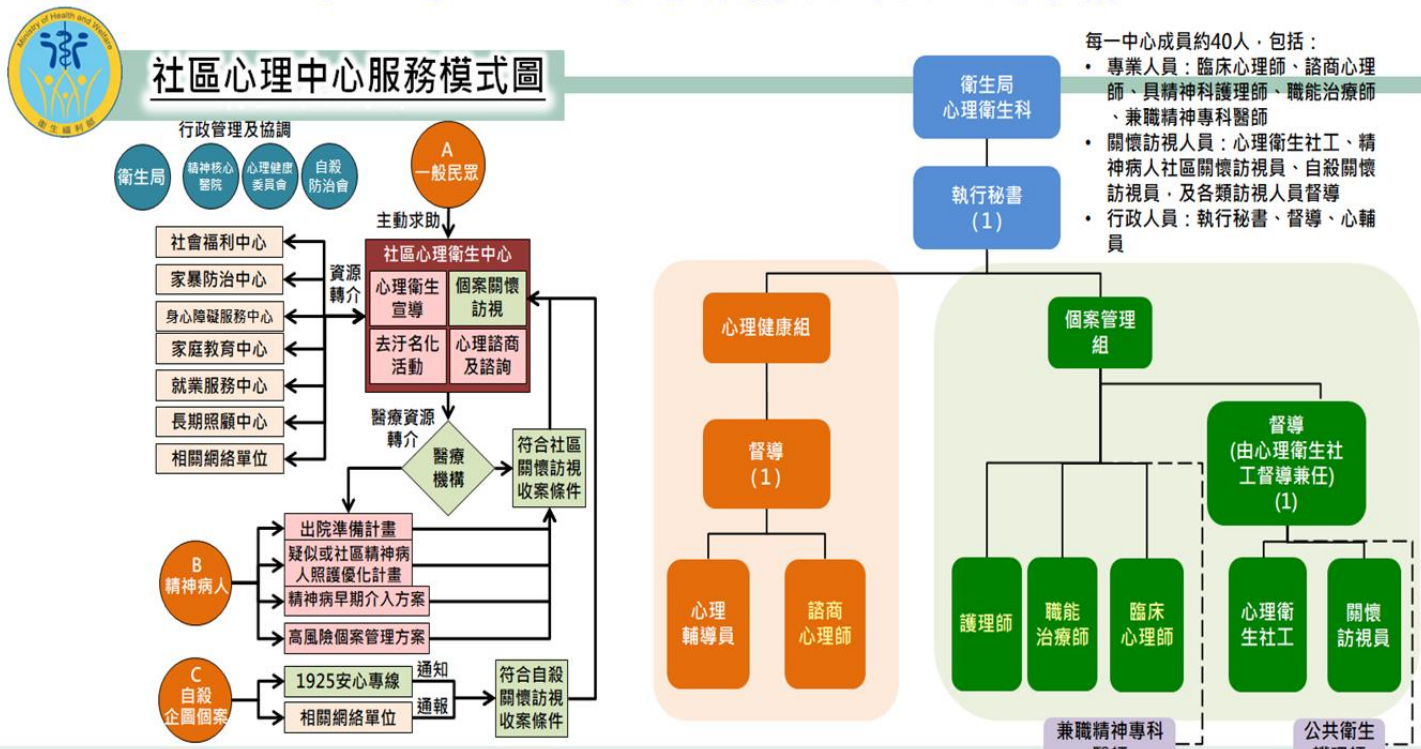
- 個案服務自10月14日至110年12月31日止。
- 截至目前轉介9案。
- 服務內容:1. 到場訪視、評估轉介。2. 提供外展醫療服務。3. 協助社區滋擾或需緊急送醫之狀況處理。

三、第二期計畫規畫執行

社區心衛中心組織架構 (4/8)

資料來源--110年8月13日強化社會安全網政策溝通平台第9次專案會議

社區心理衛生中心服務模式及組織架構



- 每一中心成員約40人，包括：
- 專業人員：臨床心理師、諮商心理師、具精神科護理師、職能治療師、兼職精神專科醫師
 - 關懷訪視人員：心理衛生社工、精神病人社區關懷訪視員、自殺關懷訪視員，及各類訪視人員督導
 - 行政人員：執行秘書、督導、心輔員

- 近程服務項目/模式(公共衛生第二、三段預防為主)
 - 提供個案管理，整合社區資源，支持病人於社區生活
 - 提供高風險人口群及一般民眾心理專業服務，包括心理衛生諮詢/諮商、精神醫療資源連結、社政及就業服務等資源轉介、心理衛生宣導等

三、第二期計畫規劃執行

111年社區心理衛生中心人力編制 (5/8)

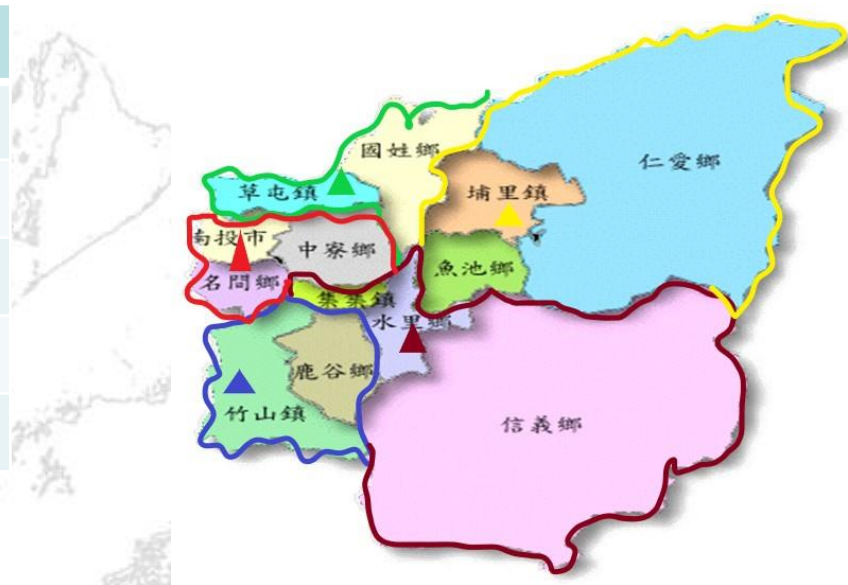
種類	職稱	需求人數
專業人員	臨床心理師	2名
	諮商心理師	2名
	精神科背景護理師	2名
	職能治療師	1名
關懷訪視人員	心理衛生社工	3名
	精神病人社區關懷訪視員	9名
	自殺關懷訪視員	5名
	訪視人員督導	2名
行政人員	執行秘書	1名
	督導	1名
	心輔員	2名
共 計		30名

三、第二期計畫規劃執行

本縣布建社區心衛中心期程 (6/8)

• 111年擇南投區設置社區心理衛生中心：

年度	處所/地區
110	-
111	1(南投區)
112	2(南投區、埔里區)
113	2(南投區、埔里區)
114	3(南投區、埔里區、竹山區)



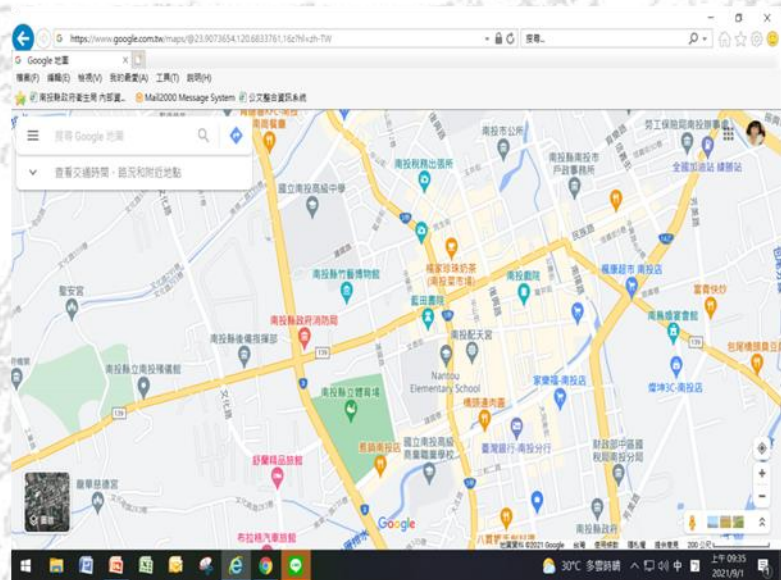
● 設置經費來源：

提報111年度公益彩券回饋金：充實社區心理衛生中心辦公空間及設施設備計畫，補助一處經費上限新臺幣200萬元。（待核定）

三、第二期計畫規劃執行

111年南投縣社區心理衛生中心 (7/8)

- 地址：南投縣南投市文昌街45號4樓



三、第二期計畫規劃執行

111年南投縣社區心理衛生中心 (8/8)

◎南投縣農會4樓空間

◎土地面積：130坪。

◎依衛生福利部社區心衛中心空間配置規定規劃：辦公處所空間、心理諮商室、綜合活動室會議室等..。



- 刻正辦理，簽約中



南投縣政府衛生局

Health Bureau, 30
Nantou County Government

策略四強化部會網絡資源布建 ，拓展公私協力服務



策略四、強化部會網絡資源布建， 拓展公私協力服務

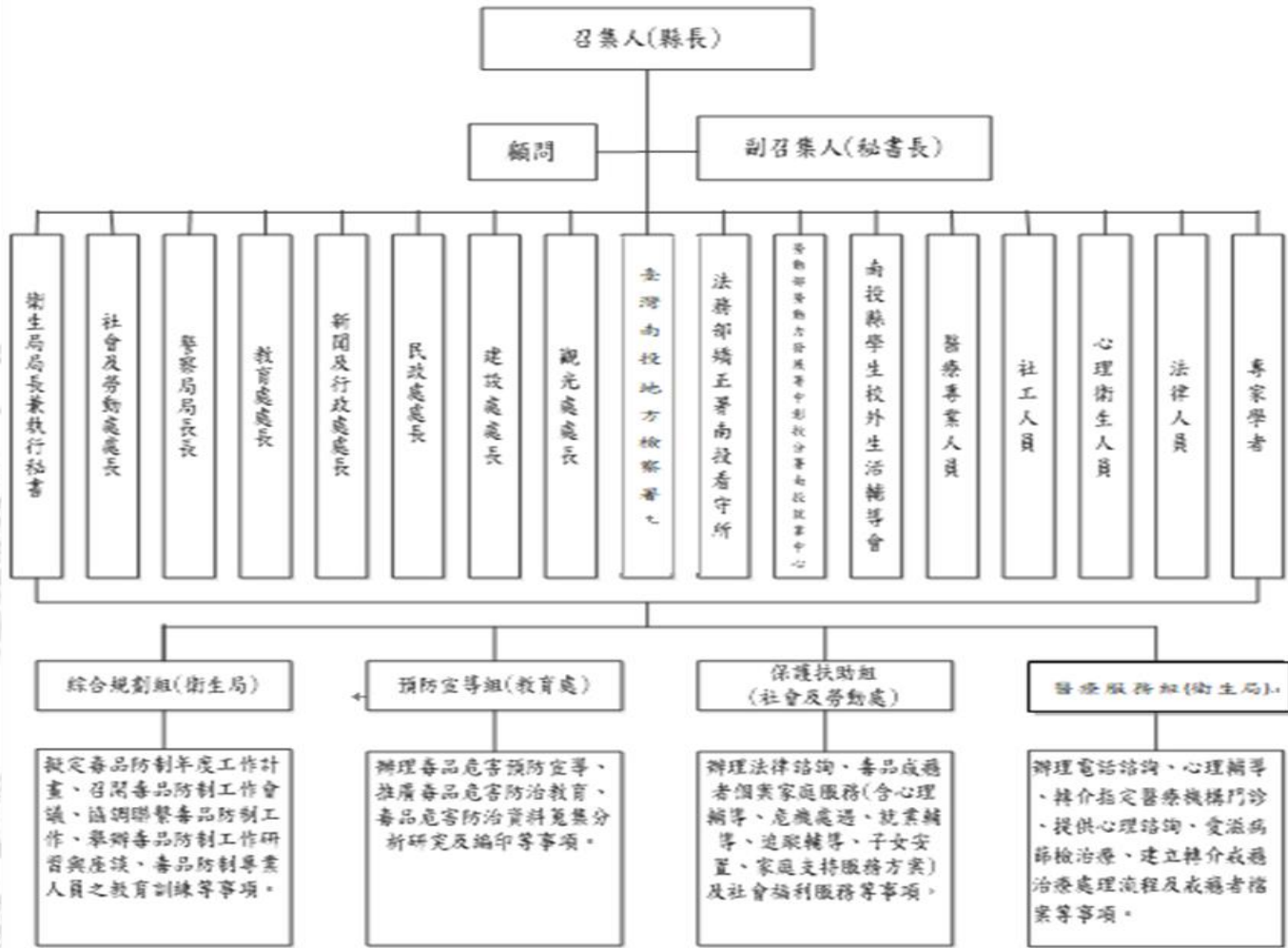
一、人力進用情形

二、第二期計畫規劃執行



一、人力進用情形 (1/2)

南投縣政府毒品危害防制中心組織架構圖 110.06



一、人力進用情形 (2/2)

110年

一般個管員

核定11人

資深個管員

無

督導個管

無

111年

核定9人

核定2人

核定2人

1. 110年人力進用:依據110 年度毒品危害防制中心工作暨 衛生福利部補助辦理藥癮者處遇計畫
2. 111年人力進用:依據111 年度毒品危害防制中心工作暨 衛生福利部補助辦理藥癮者處遇計畫

毒防諮詢專線

0800-770885

二、第二期計畫規劃執行 (1/3)

工作績效 管制表	第一季			第二季			第三季			年度		
	完成	目標	%	完成	目標	%	完成	目標	%	完成	目標	%
工作聯繫會議 (4場次)	1	1	100%	0	1	0	1	1	100%	3	4	75%
個管服務涵蓋 率(80%)	列管541人 追緝499人	達80%	92%	列管581人 追緝545人	達80%	94%	列管559人 追緝542人	達80%	97%	96%	80%	100%
累犯接受分流 處遇率(較前 年提升)	>90.6%	90.6%	100%	>90.6%	90.6%	100%	>90.6%	90.6%	100%	>90.6%	90.6%	100%
志工教育時數 涵蓋率(100%)	-	-	-	15人	21人	71.4%	18人	20人	90%	18人	20人	90%
毒防宣導(10則 1場)	4則	4則	100%	3則	3則	100%	3則	3則	100%	10則	10則 1場	91%
發展特色藥癮 處遇服務(1項)	-	-	-	-	-	-	1	1	100%	1	1	100%
尿檢達成率 (70%)	通知408人 到驗354人	達70%	87%	通知420人 到驗338人	達70%	80%	通知437人 到驗343人	達70%	79%	82%	70%	100%
三、四級毒品 裁罰移送行政 執行率(70%)	罰鍰17件 已繳款6件 行政執行11	達70%	100%	罰鍰14件 已繳款3件 行政執行11	達70%	100%	罰鍰4件 已繳款1件 行政執行3	達70%	100%	100%	70%	100%



二、第二期計畫規劃執行 (2/3)

(一)、落實垂直/水平分層級協調機制

- 修正南投縣毒品危害防制中心組織架構，新增危害防制組_警察局主責
- 每年度辦理4場本縣工作聯繫會議
 - ✓ 整合各局處資源，訂定本縣毒品防制措施，強化整體毒品危害防制中心功能
- 每年度召開2場藥癮防治專家諮詢委員會議
 - ✓ 聘任不同領域專家擔任委員及顧問，就各業務組之業務辦理困難事項及專案報告提供指導。
- 設立「南投縣毒品危害防制中心各業務工作」LINE 群組，落實各網絡間資訊即時傳達，提升工作效率
- 辦理在地化特色化反毒服務。如:外語反毒種子師資培育訓練
- 積極招募青年反毒志工



(二)、強化藥癮個案服務網絡合作與服務效能

充實藥癮個案管理
人力建立專業久任
制度

- 逐年增補藥癮個案管理人員案量比1：30
- 辦理團督、訓練及評核(經考評達標準者得晉一級)
- 截至110年10月底止，本中心個案管理人員案量約為1：47.9(10：479)

精進藥癮個案管理服
務模式促進個案復歸
社會

- 辦理毒防中心標竿學習及每季召開共識會議促進成癮防治網絡相關單位(如：醫療、心理衛生、教育、社政、勞政、司法等領域)交流
- 加強推廣衛福部毒品危害防制中心諮詢專線0800 770885(或稱毒防諮詢專線)效能

完善藥癮個案管理資訊
系統強化網絡合作效
能

- 整合及強化現有案件管理系統、專線系統及決策支援系統等系統效能，以利資源共享
- 並強化藥癮個案跨網絡資料之介接及資訊共享以累積服務實證資料作為政策規劃參考

所遇困難與待中央協助事項

●人力招聘不易

- 1、強化社會安全網計畫，全台各縣市社工人力需求高，本縣幅員遼闊，招募不易，任用之社工人員多為返鄉在地服務，縣內保護性社工、相對人社工等單位皆徵才，內部相互競合，致社工人力招募困難。
- 2、心理衛生中心專業人員臨床心理師及諮商心理師招募不易。

●建議

採用「**偏鄉任用獎勵機制**」以鼓勵返鄉人才在地服務。



報告完畢 敬請指教



南投縣政府衛生局

Health Bureau, 39
Nantou County Government