



# 強化社會安全網第二期計畫 地方政府政策輔導

嘉義縣政府

〈強化社會安全網第二期計畫策略一、策略二〉

報告人 嘉義縣社會局 張翠瑤代理局長  
110年11月24日



- CONTENTS
- 1 ➔ 前言 區域人口概況
  - 2 ➔ 強化社會安全網計畫第一期 資源布建
  - 3 ➔ 強化社會安全網計畫第二期
    - 擴增福利資源
    - 優化保護輸送
    - 拓展公私協力服務
  - 4 ➔ 建議 檢討

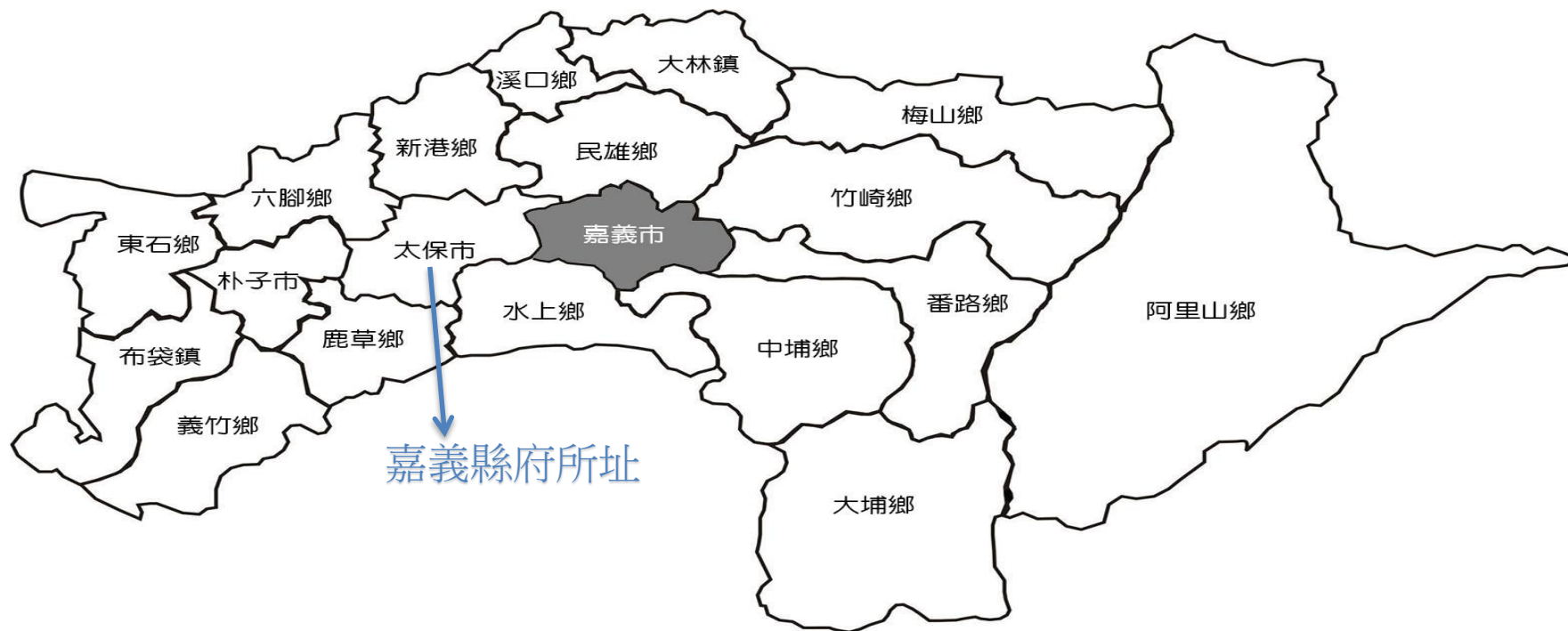
# 1

## 前言

地域分布 人口概況



# 地域分布 人口概況



行政區	總人口	男性	女性	0-6歲	0-12歲	13-18歲	65以上
嘉義縣	496,440	257,483	238,957	19,123	36,990	25,524	102,926
總人口比例		<b>52%</b>	<b>48%</b>	<b>3.8%</b>	<b>7.5%</b>	<b>5.1%</b>	<b>20.7%</b>

資料來源：戶政系統查詢(網址：110年7月人口統計資料 (cyhg.gov.tw))

## 強化社會安全網計畫第一期 資源布建

社福中心布建 人力進用情形  
整合保護與高風險家庭服務

# 策略一-社福中心布建

## 日安民雄社會福利服務中心●

編制：1督9員  
實際：1督9員  
聘用率100%

## 日安朴子社會福利服務中心●

編制：1督6員  
實際：1督6員  
聘用率100%

## 日安布袋社會福利服務中心●

編制：1督6員  
實際：1督6員  
聘用率100%

## 日安水上社會福利服務中心●

編制：1督7員  
實際：1督7員  
聘用率100%

## 日安中埔社會福利服務中心●

編制：1督6員  
實際：1督6員  
聘用率100%

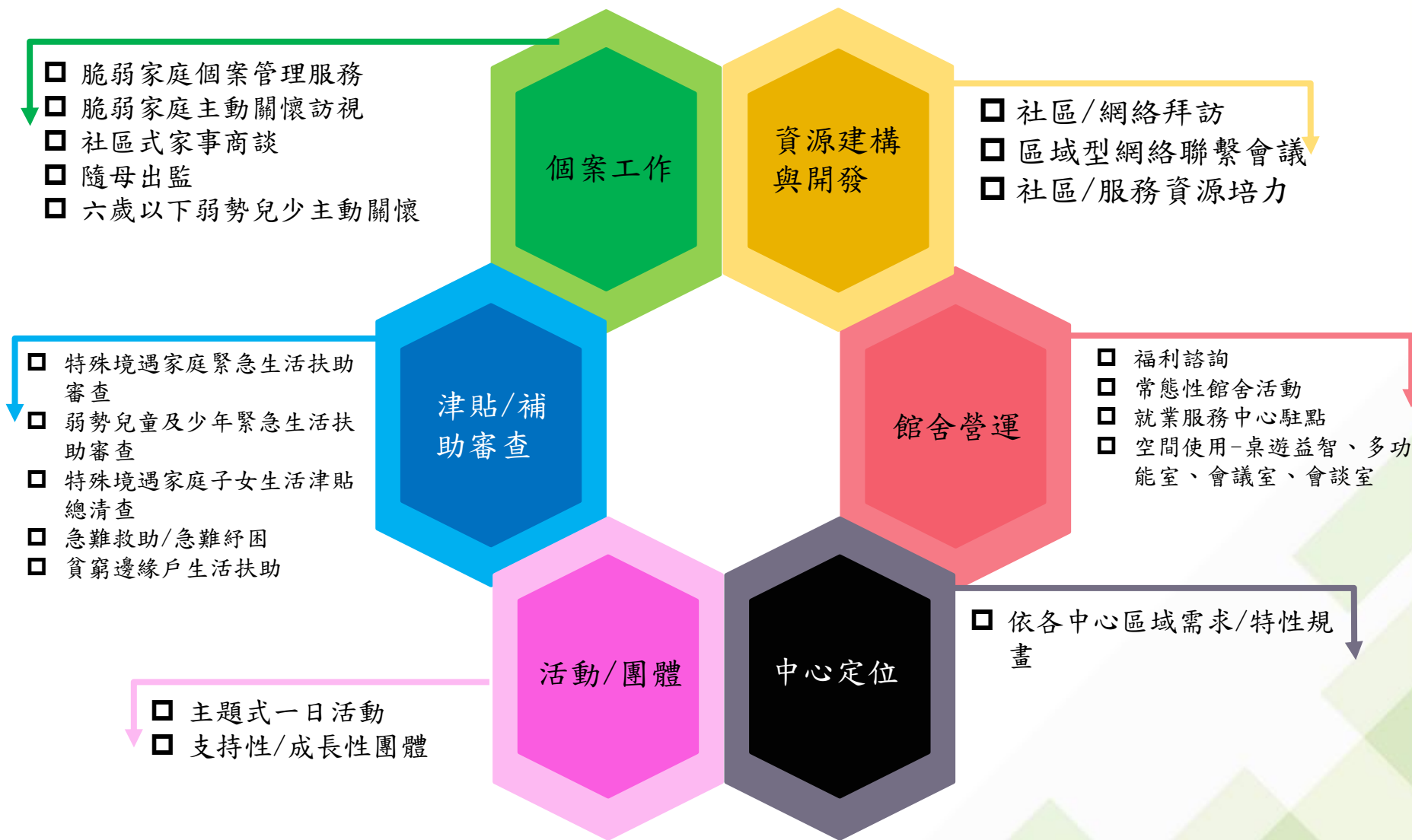
## 日安竹崎社會福利服務中心●

編制：1督6員  
實際：1督6員  
聘用率100%





# 策略一-社福中心業務分析

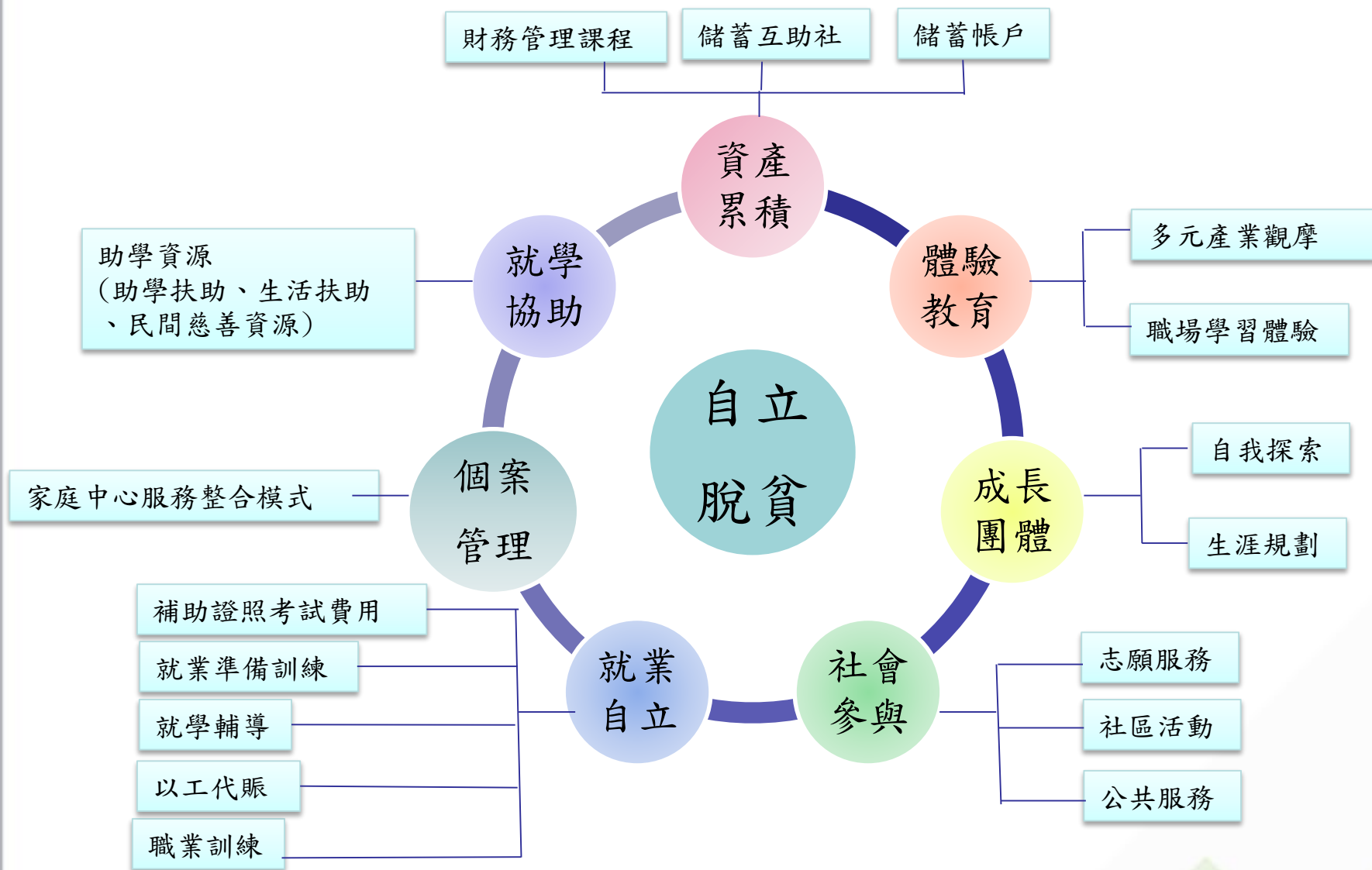


## 策略一-兒童及少年未來教育與發展帳戶- 脫貧方案家庭服務

服務積效		107年	108年	109年	110年
	開戶率	35% (82人)	57.5% (216人)	58.2% (321人)	53.4% (392人)
	繳存率				84.1%



# 策略一-嘉義縣自辦脫貧服務措施



# 策略一-急難紓困方案業務

## 實施流程

窗口

服務

救助對象

嘉義縣各村（里）辦公處

因家庭成員死亡、失蹤或罹患重傷病、失業或因其他原因無法工作，致家庭生活陷於困境者

因經濟性因素有自殺之虞之通報個案

嘉義縣鄉（鎮、市）公所

因經濟性因素並經通報為脆弱家庭成員

因遭家庭暴力、性侵害經通報或庇護安置，於緊急生活扶助金尚未核發期間，家庭生活陷於困境者

直轄市、縣（市）政府  
（含各社會福利服務）

申請福利項目，於尚未核准期間，家庭生活陷於困境者

申請福利項目，於尚未核准期間，家庭生活陷於困境者

訪視小組

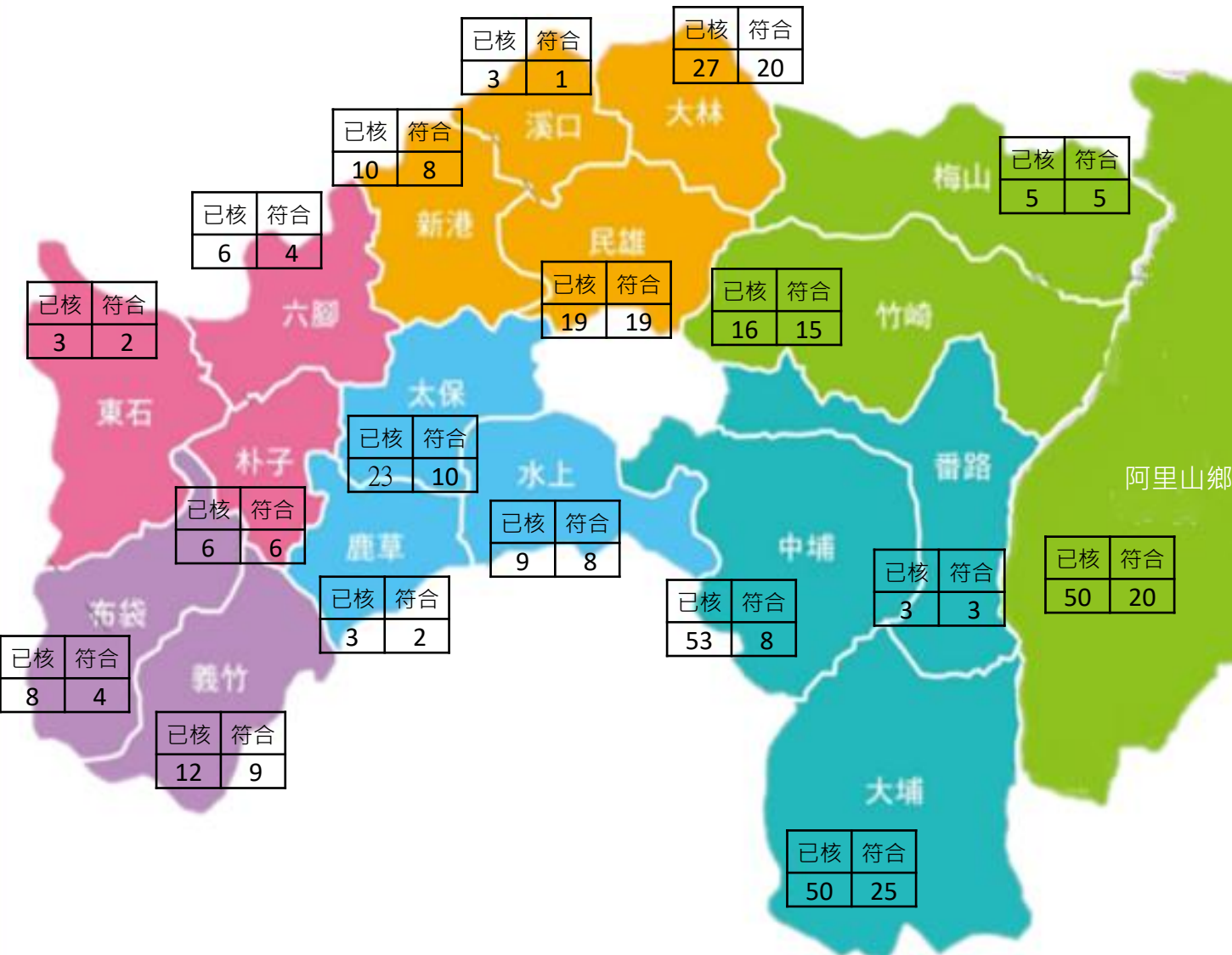
速審

速核

速發

符合規定者，得依認定基準表即時發給關懷救助金1萬元至3萬元。

# 策略一-110年度嘉義縣各鄉鎮 急難紓困已核定、符合案件數(區間1100101-1100930)



# 策略一二-人力補助-進用與新增情形

計畫名稱	項目	第一期 補助人力	110年 進用人力	第二期增補人力				總計
				111	112	113	114	
擴增家庭服務資源 提供可近性服務	社福中心	46	46(100%)	2	3	2	2	55
	脫貧服務	3	3(100%)	1	2	1	1	8
優化保護服務輸送 提升風險控管		16	7(43.8%)	—	—	—	1	17
充實地方政府社工人力 (190家暴+320兒保)		14	12(86%)	—	—	—	—	14
身心障礙需求評估服務		6	6	4	—	—	—	10
合計		85	74(87%)	7	5	3	4	104

## 策略二-整合保護服務性與高風險家庭服務 成立集中篩派案窗口 (一)

- 「強化社會安全網計畫」為落實策略二-整合保護性服務與高風險服務之精神，將各類型案件由單一窗口集中受理，各類案件均由同一組人員不分案類進行篩派，以減少派案爭議；分流分級保護與福利或其他資源連結，於107年7月1日開始施行，110年開始篩派窗口設置於社會局社工及成人保護科，人力配置1督4員，目前由1督3員執行運作中。保護資訊系統集中篩派案機制「整併保護與脆家」之調整上線日期於108年10月4日上午0時開始，110年1月1日起至110年08月31日止案件通報來源分析如下：

通報 單位 案件類型	警政	衛政 (醫院)	社政	113	民政 (村里)	司法	機構	教育	其他 (民眾、不 詳、空白)
成人保護	1,446	427	185	138	5	9	12	0	17
性侵18上	30	20	13	6	0	1	0	12	0
成人社安網諮詢表	3	12	106	0	2	4	0	4	8
兒少	155	137	134	82	1	7	0	159	11
性侵18下	30	22	14	1	0	0	0	37	1
18以下社安網諮詢表	49	14	55	3	1	3	0	65	1
合計	1,713	632	507	230	9	24	12	277	38



## 策略二-整合保護服務性與高風險家庭服務 成立集中篩派案窗口 (二)

### ● 受理案件分流分派情形：(109年與110年1-9月份分流分析)

109整年度	件數	人數	重複通報	轉他轄	派社福中心	派保護	不派案/ 資源連結
成人保護	3425	2977	429	293	134 5%	1678 62%	891 33%
兒少保護	1257	1134	147	99	135 13.3%	546 54%	330 32.6%
疑性侵害	454	302	185	21	1	201 81%	46 19%
社安網諮詢表	581	570	12	46	429 80.3%	11 2%	83 15.5%
合計	5717	4983	773	459	699	2436	1350

- ◆於24小時內快速派案處理比率達100%。
- ◆在公私協力及資源挹注機制下，整體服務量能提昇，成人保護提供服務率由108年的53%提昇至109年56%。
- ◆兒保開案率64%、成保開案率54.38%

110 1月-9月	件數	人數	重複通報	轉他轄	派社福中心	派保護	不派案/ 資源連結
成人保護	2488	2222	326	208	53 2.7%	1033 52.9%	868 44.4%
兒少保護	804	731	105	60	89 13.9%	314 49.1%	236 36.9%
疑性侵害	214	157	83	16	2	85 74%	28 25%
社安網諮詢表	381	370	18	21	248 73%	0	94
小計	3887	3480	532	305	392	1432	1226



強化社會安全網計畫第二期規畫

策略一-持續擴增社福資源

策略二-優化保護服務 公私協力



策略一-擴增家庭服務資源 提供可近性服務  
(整合救助與福利)

策略二-優化保護服務輸送 提升風險控管  
(盤點資源 精進擴充)

(策略一)

-因應個案  
需求 發展  
個別化及  
專精服務

-從網絡合  
作推進到  
扎根社區  
的關懷互  
助

-落實脫貧  
措施 協助  
服務對象  
及其家庭  
積極自立

-急難救助  
紓困方案  
落實轉介  
及關懷服  
務

(策略二)

-結合公衛醫療  
資源 發掘潛在  
兒虐個案

-提升通報準確  
度及精進風險  
預警評估機制

-強化以家庭為  
中心之多元服  
務與與展

-透過夥伴關係  
提升公私協力  
服務量能

-精進及擴充兒  
少家外安置資  
源

-強化跨網絡一  
起工作機制

# 策略一-因應個案需求發展服務(一)

## 開案需求面向分析(單位-案次)

區間為109年1月1日至110年8月31日

個人生活適應困難需

接受協助, 164

家庭成員有不利處  
境需接受協助, 225

3

家庭經濟陷困需接受  
協助, 613

1

兒少發展不利處境  
需接受協助, 299

2

家庭關係衝突或疏  
離需接受協助, 190

4

家庭支持系統變化  
需接受協助, 90

依據需求面向分析，進行各資源網絡合作、連結與轉介，並輔導社區與團體辦理專精化服務，以佈建家庭支持服務資源

經濟陷困

就業服務合作

兒少發展不利處境

育兒指導、早期療育、兒少及家庭社區支持、少年服務、家庭教育服務

家庭成員不利處境

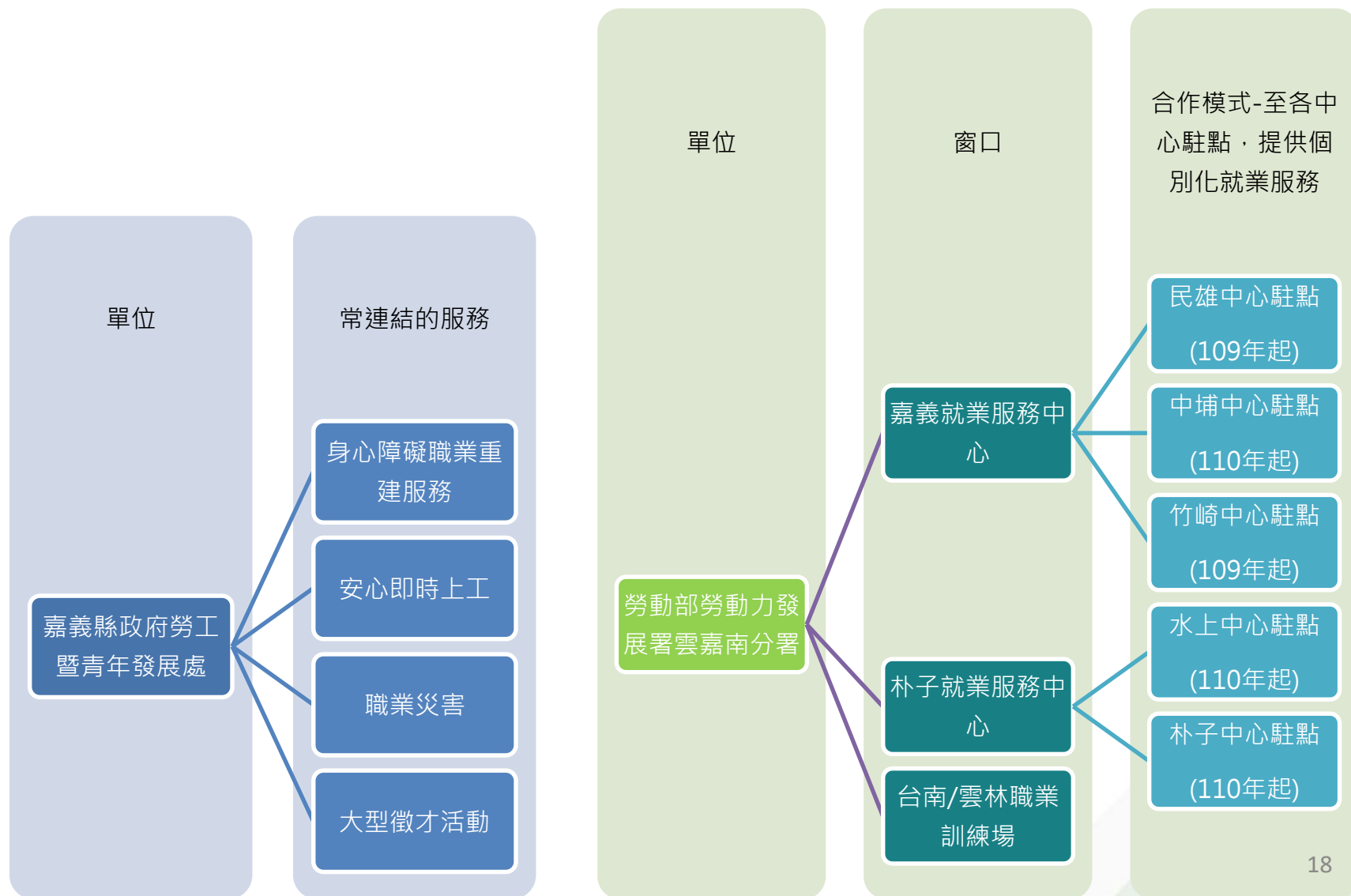
長期照顧資源、毒癮防治服務

家庭關係衝突或疏離

家事商談、家庭教育服務、家庭增能服務

## 策略一-因應個案需求發展服務(二)

### 經濟陷困-就業服務合作



## 策略一-從網絡合作到扎根社區關懷互助(一) 持續拓展家長育兒指導支持資源

110年因疫情影響，5月至8月暫停到宅育兒指導服務，三級解封後立即重啟服務。

委託『社團法人台灣幼教學術發展學會』辦理



藉由到宅育兒指導服務，提升6歲以下嬰幼兒父母或主要照顧者親職知能與技巧；  
另外藉由於社福中心館舍內、社區內、幼兒園內辦理親職主題課程、團體等，強化育兒支持網絡。

### 3. 策略一-從網絡合作到扎根社區關懷互助(二) 發展遲緩兒童社區療育服務

嘉義縣發展遲緩兒童社區點服務實施計畫-提供走動式療育服務、親職團課、預防宣導服務

海線

東石、布袋、義竹、朴子、六腳、鹿草、太保

山線

竹崎、中埔、梅山、番路

晨光智能發展中心-  
阿里山駐點服務

聖心早療中心-  
親子遊戲屋

聖心早療中心-  
日間托育

嘉義縣兒童發展通報轉介中心

伊甸基金會-早期療育日托中心

晨光智能發展中心

特教老師駐點大埔國  
小，提供療育服務



## 3

# 策略一-從網絡合作到扎根社區關懷互助(三) 持續開發兒少及家庭社區支持服務據點



服務據點逐年增加，滿足兒少社區照顧需求

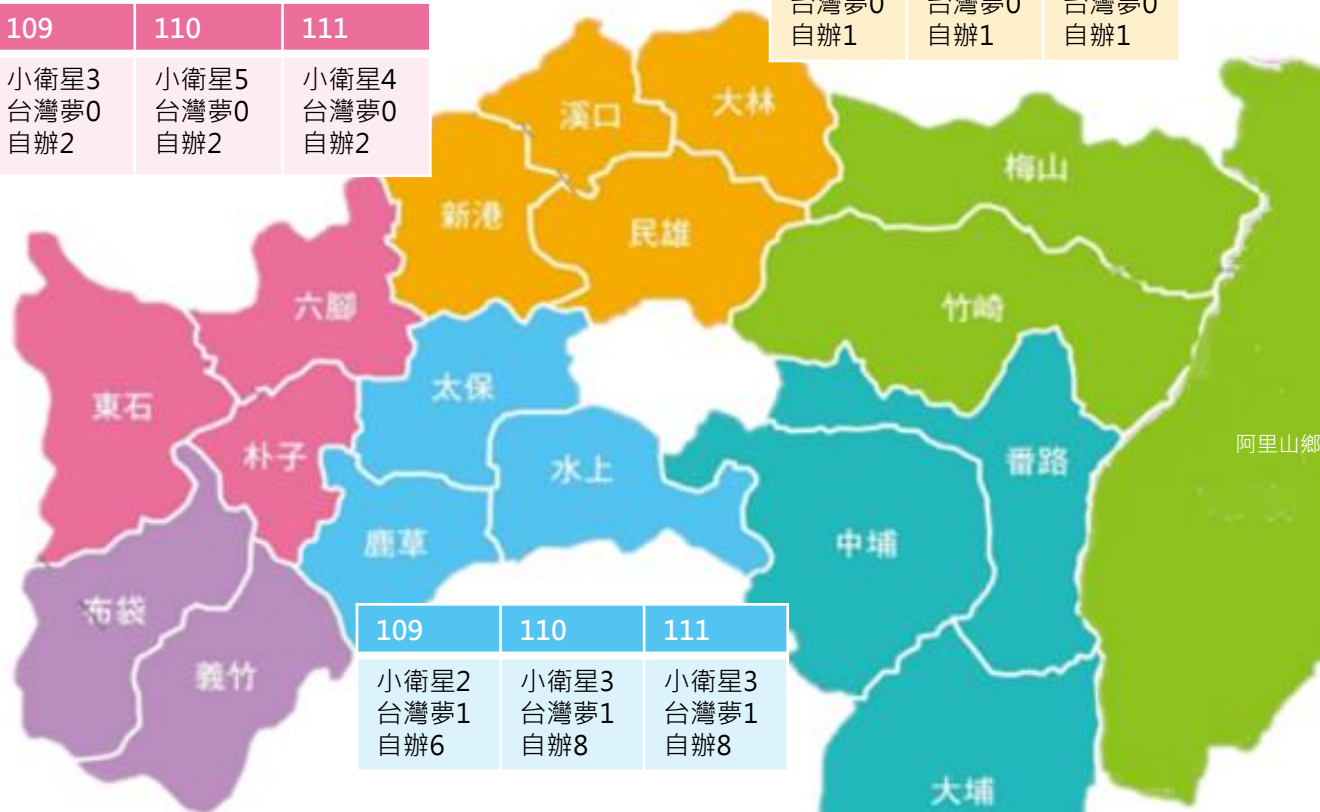
# 策略一-從網絡合作到扎根社區關懷互助(四)

## 兒少及家庭社區支持服務涵蓋率已達94%-尚缺阿里山鄉未佈建據點

109	110	111
小衛星3 台灣夢0 自辦1	小衛星4 台灣夢0 自辦1	小衛星4 台灣夢0 自辦1

109	110	111
小衛星1 台灣夢0 自辦0	小衛星2 台灣夢0 自辦0	小衛星2 台灣夢0 自辦0

109	110	111
小衛星3 台灣夢0 自辦2	小衛星5 台灣夢0 自辦2	小衛星4 台灣夢0 自辦2



109	110	111
小衛星2 台灣夢1 自辦6	小衛星3 台灣夢1 自辦8	小衛星3 台灣夢1 自辦8

109	110	111
小衛星0 台灣夢0 自辦0	小衛星1 台灣夢0 自辦0	小衛星2 台灣夢0 自辦0

109	110	111
小衛星2 台灣夢0 自辦0	小衛星3 台灣夢1 自辦0	小衛星4 台灣夢1 自辦0





## 策略一-從網絡合作到扎根社區關懷互助(五) 連結家事商談服務與家庭教育資源，並發展增能服務方案

### 家事商談服務

#### 110年1-6月社戶政溫馨關懷服務統計

戶政機關轉介數 (A)	拒答數 (B)	有家事商談需求數 (C)	無家事商談需求數 (D)
5	3	1	1

#### 110年1-6月社區式家事商談服務統計

前期未結案數 (戶數) (A)	本期社福中心轉介民間團體案件數 (戶數)			本期服務項目(人次)					110年6月止之服務結果(戶數)	
	個案來源屬 【依社政與戶政機關合作機制，介入關懷之離異家庭】者(B)	其他社福中心服務個案(C)	小計 (D=B+C)	諮商/商談	子女會面交往	諮詢輔導	親職教育課程	其他	持續服務中(E)	已結案(F)
0	0	3	3	9	0	23	0	0	2	1

### 家庭教育中心

- 1.主動與家庭教育中心召開合作機制會議。
- 2.轉介/連結家庭教育中心，使用『個別化親職教育服務』

### 家庭增能服務方案

輔導/培力民間團體承接家庭增能服務方案，辦理『婚姻與家屬關係輔導』專精化服務。

## 策略一-兒童及少年未來教育與發展帳戶-脫貧方案家庭服務

### 二期規劃重點及策進作為

#### 增能

- 連結公所等政府單位辦理以工代賑，轉介就業弱勢之家長參與，增加其本身就業知能及增強就業自信，以利重返職場

#### 工讀

- 弱勢家庭青少年辦理暑期工讀

#### 社勞合作

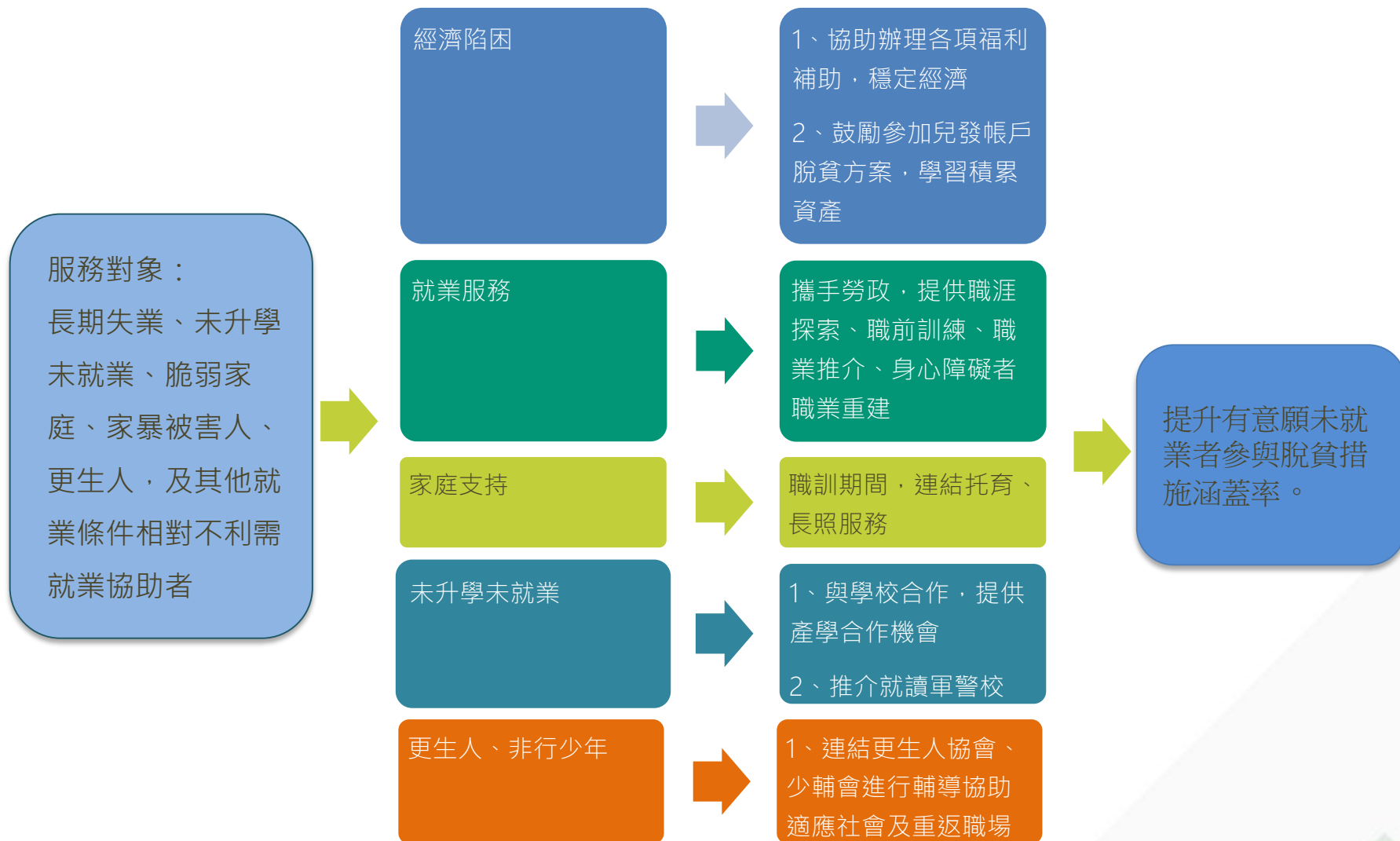
- 結合勞動部相關方案培養個案就業智能及自信並連結就業服務等

#### 在地資源

- 結合本縣在地資源，如嘉義縣紅十字會、嘉義縣慈善團體聯合協會等脫貧計劃

兒少教育發展帳戶符合及開戶人數逐年上升，運用現有社工人力輔導協助弱勢家庭自立自助，並協助個案累積財產與財務能力，包括說明會、理財教育、連結就業及結合民間資源等，進而形塑對兒少有利之發展環境，進而使繳存率達85%以上

## 策略一-促進就業服務-業務內容



## 策略一-促進就業服務-預期效益

- 1、社工人員結合就業服務人員提供各類就業條件相對不利人口群之服務比率逐年提升。
- 2、強化勞政網絡合作機制，提升弱勢族群及青少年就業服務效能。
- 3、弱勢失業者推介就業比率逐年提升。
- 4、協助精神障礙者就業人數逐年增加。



# 策略一二-透過夥伴關係提升公私協力服務量能(一) 發展社區少年服務方案

109  
年

## 辦理次數：

- 單次性活動3場；
- 團體6系列27場

場次增加

110  
年

## 辦理次數：

- 單次性活動2場；
- 團體10系列130場

在既有方案資源系統下，持續培力民間團體發展少年服務方案，並推廣社區兒童少年活動，111年度區域涵蓋率預計可達94.4%

## 辦理單位：

- 社福中心自辦16場；
- 家庭增能服務方案辦理14場

單位增加

## 辦理單位：

- 社福中心自辦22場；
- 家庭增能服務方案辦理12場；
- 福池關懷協會18場；
- 新港文教基金會80場

## 經費來源：

- 中心營運費16場；
- 推展社會福利補助-家庭增能服務方案14場

經費來源增加

## 經費來源：

- 中心營運費10場；
- 推展社會福利補助-家庭增能服務方案12場；
- 公益彩券回饋金補助計畫-培植少年多元適性發展方案110場

## 辦理地點：

- 大埔、中埔、太保、水上、鹿草、朴子、民雄、義竹等共8處，涵蓋率44.4%

辦理地點增加

## 辦理地點：

- 中埔、竹崎、梅山、太保、水上、民雄、大林、新港、布袋、義竹等共10處，涵蓋率55.6%

## 策略一二-透過夥伴關係提升公私協力服務量能(二) 強化網絡單位合作

### 教育單位

- 與學校輔導室、學諮中心針對個案討論與合作：110年度有三場次聯繫會議以及兩場次/三案例跨網絡個案研討會議進行討論
- 轉介/連結『青少年生涯探索號計畫』(原未升學未就業青少年關懷扶助計畫)
- 與學校合作辦理青少年團體/活動

### 民間團體

- 嘉義市青少年發展協會(108年起合作)
- 世界展望會嘉濱中心、南華大學(108年起承接增能服務方案)
- 社團法人嘉義縣福池關懷協會、財團法人新港文教基金會(110年起辦理培植少年多元適性發展方案)

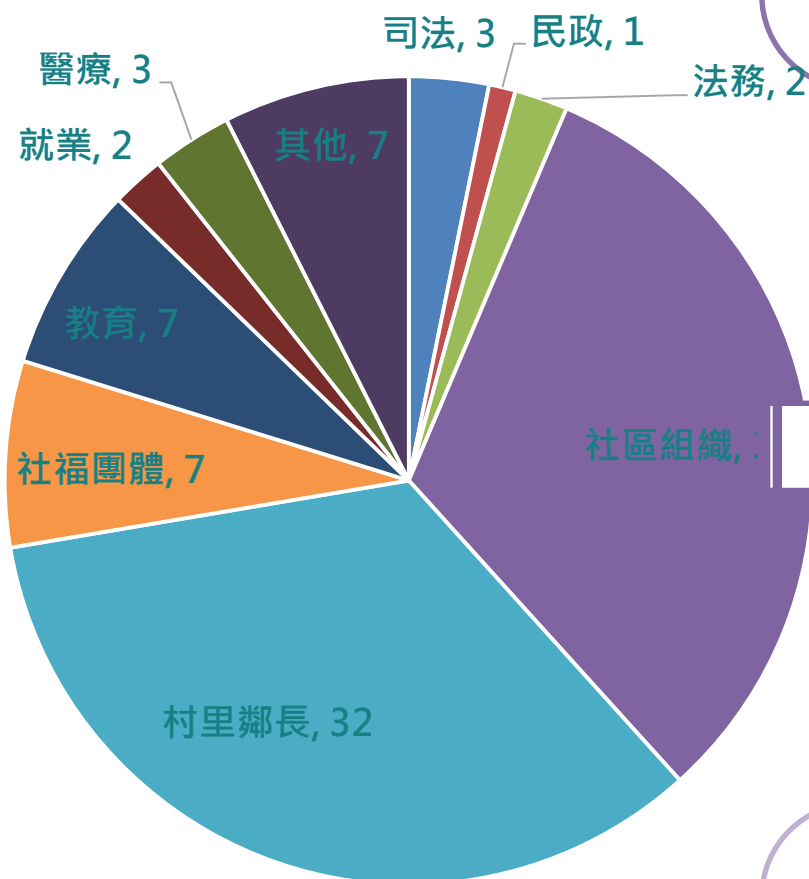
### 司法單位

- 兩次拜訪嘉義地方法院主任調查保護官
- 108年與110年共有兩次活動/團體的合作

1. 針對兒少不適應、偏差行為，持續強化與教育體系(學校輔導系統、家庭教育中心)合作與分工機制
2. 與警政系統、少輔會之間連結與分工仍尚待發展。

## 策略一二-強化跨網絡一起工作機制(一)

110年度資源拜訪(單位-處)



-持續拜訪教育學校單位，與校方連結不中斷

-因應少年需求與少事法修正，拜訪地方法院調查保護官

-維護更生人、保外就醫受刑人權益，與矯正署嘉義監獄銜接

-連結勞政就業服務，強化脆弱家庭就業機會、穩定經濟生活

-拜訪社福團體、社區組織，培力在地資源、開發多元服務



# 策略一二-強化跨網絡一起工作機制(二)

## 區域型 網絡聯 繫會議

**辦理次數：**  
截至8月底已辦理8場次

### 議程：

針對網絡間：

- 教政合作機制3次
- 民政合作機制2次
- 戶政合作機制1次
- 在地社區2次

特定主題：

- 偏鄉資源不足與建構1次
- 急難網絡2次
- 年度規劃/活動合作2次

## 跨網絡 個案研 討會議

**辦理次數：**  
截至8月底已辦理4場次/8案例

### 討論面向：

- 案1：兒少就學與行為輔導(中輟通報、三級輔導)
- 案2：經濟、親職功能與毒癮議題
- 案3：生命安全維護(兒少保與自殺防治)
- 案4：兒少安置
- 案5：經濟扶助與居住安排
- 案6：照顧壓力與情緒適應
- 案7：親職功能、兒少就學
- 案8：監護議題、特殊兒少、兒少就學、親子互動

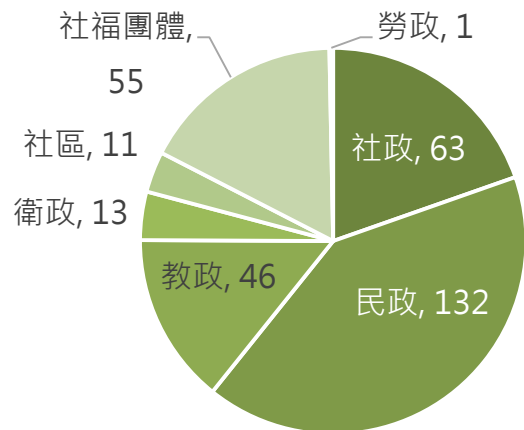
建立合作默契

聚焦服務  
區域議題

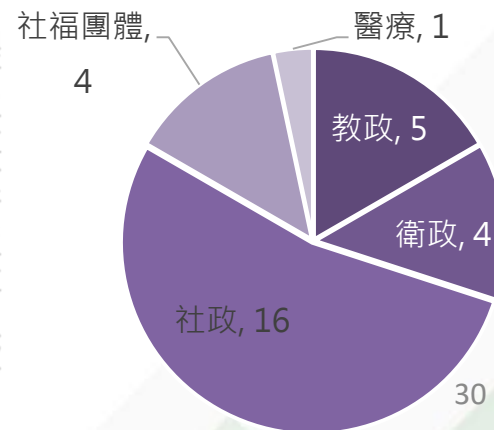
針對特定  
個案議題

討論共案流程

與會單位分析單位人次



與會單位分析單位人次



# 策略四-強化跨網絡(跨專業)

## 一起工作機制拓展公私協力服務

### 落實垂直/水平分層級協調機制

召開各級網絡會議

#### 區域級

- 第一線公私部門跨網絡單位
- 區域聯繫會議、個案研討、困難個案合作機制，建立共案機制

#### 局處級

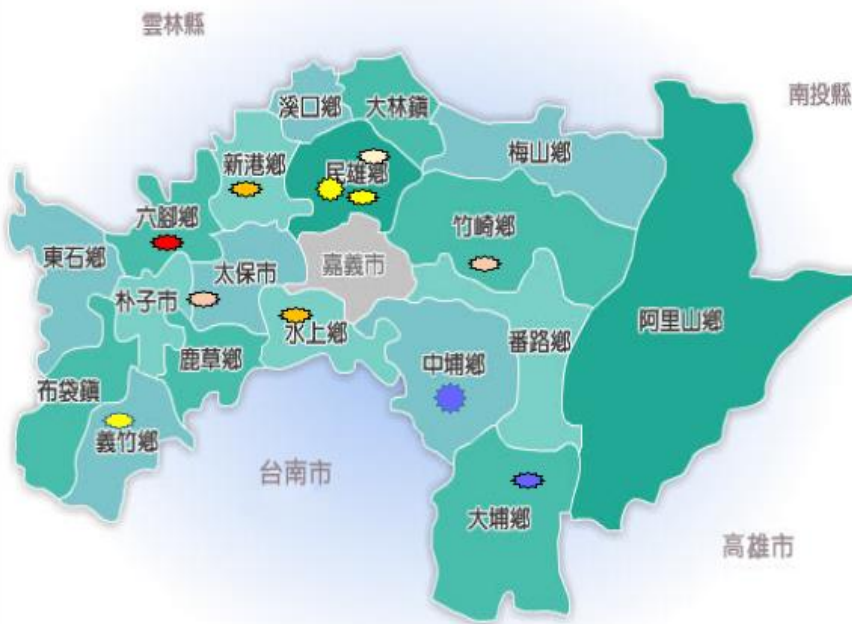
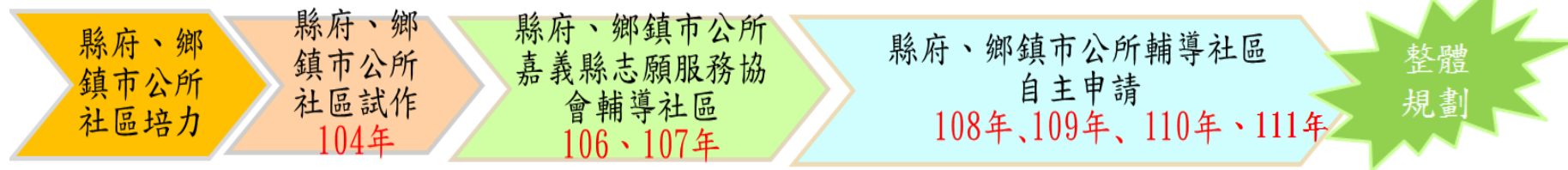
- 跨體系案件共案會議
- 行政合作協調、計畫執行分工、網絡業務聯繫與檢討，家暴高危機會議等

#### 府級

- 計畫推動各局處分工會議
- 跨局處困難個案合作機制，處理及推動橫向合作機制



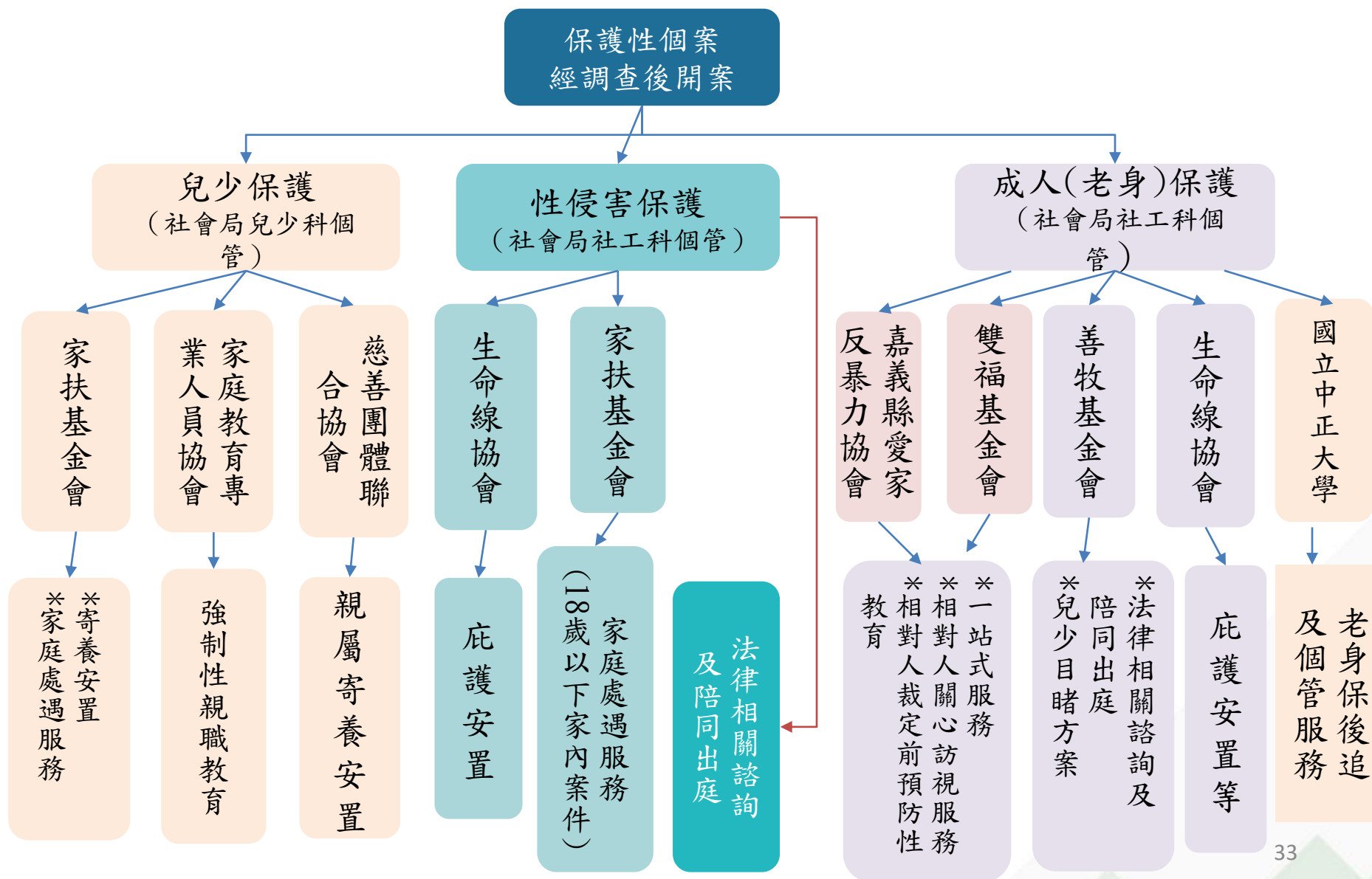
## 策略二-提升通報準確度 精進風險預警評估機制 社區初級預防(含社區防暴宣講師人員)



1. 初級預防推動已涵蓋水上等12鄉鎮，累計47個社區。
2. 本縣共有362個社區，預計於110年推動性別暴力初級預防工作涵蓋率15%。
3. 110年申請公彩回饋金補助辦理，預計結合社區、公所、社福團體推動防暴宣導工作：
  - (1)獲得衛生福利部性別暴力社區初級預防領航計畫補助，共有2個社區：民雄鄉金興社區以及義竹鄉東過社區。
  - (2)獲得性別暴力社區初級預防宣導計畫補助共有3個社區：中埔鄉鹽館社區、太保市新埤社區以及社團法人嘉義縣晶聖發展協會。
  - (3)共合計補助128萬元。
4. 111年布建社區初級預防資源：申請公彩回饋金補助辦理，預計結合社區、公所、社福團體推動防暴宣導工作6案，提出經費需求合計180萬元整。

## 策略二—

# 優化保護服務輸送 提升風險控管公私協力架構(一)





## 策略二—

# 優化保護服務輸送 提升風險控管公私協力架構(二)

## 成人保護資源分布圖

嘉義縣政府駐台灣嘉義地方法院家庭暴力事件服務處  
-財團法人善牧社會福利基金會

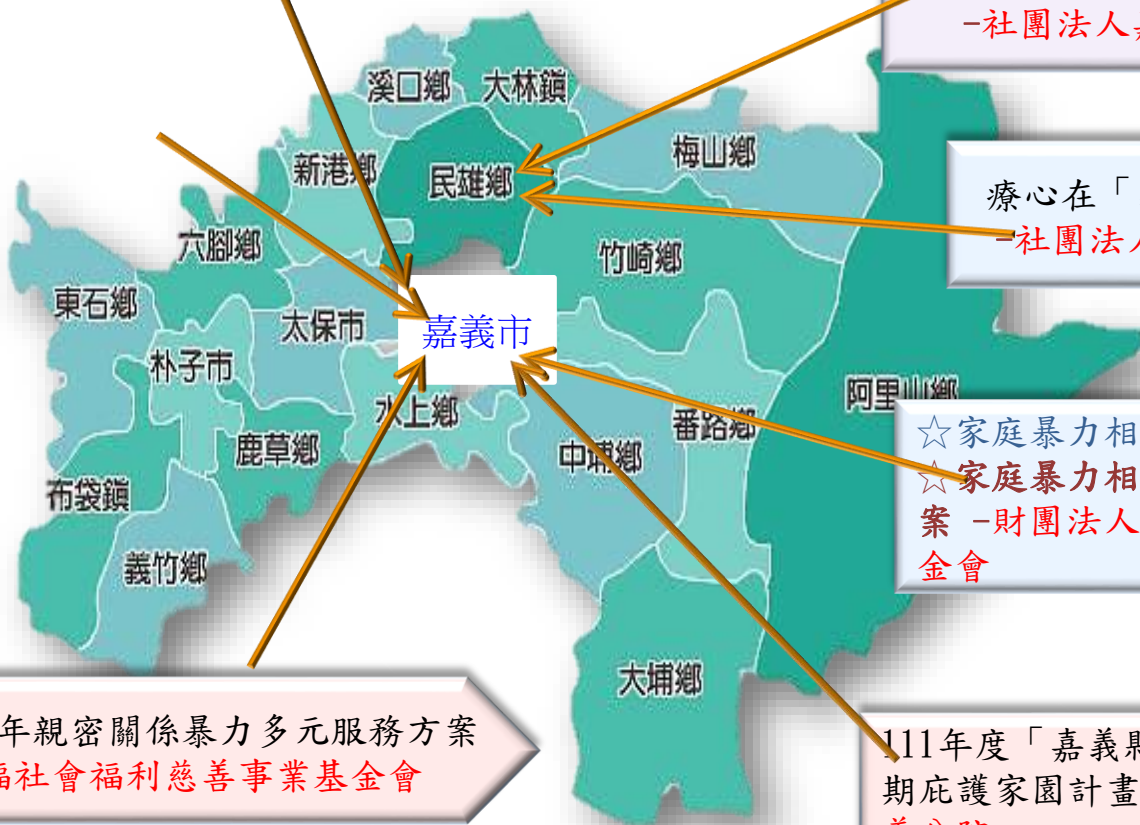
家庭暴力被害人庇護安置服務方案  
-社團法人嘉義縣生命線協會

療心在「馨園」～展望迎未來  
-社團法人嘉義縣生命線協會

☆家庭暴力相對人關懷訪視服務方案  
☆家庭暴力相對人庭前認知輔導服務方案  
-財團法人雙福社會福利慈善事業基金會

一站式服務—110年親密關係暴力多元服務方案  
-財團法人雙福社會福利慈善事業基金會

111年度「嘉義縣家庭暴力被害人中長期庇護家園計畫」-臺中榮民總醫院嘉義分院



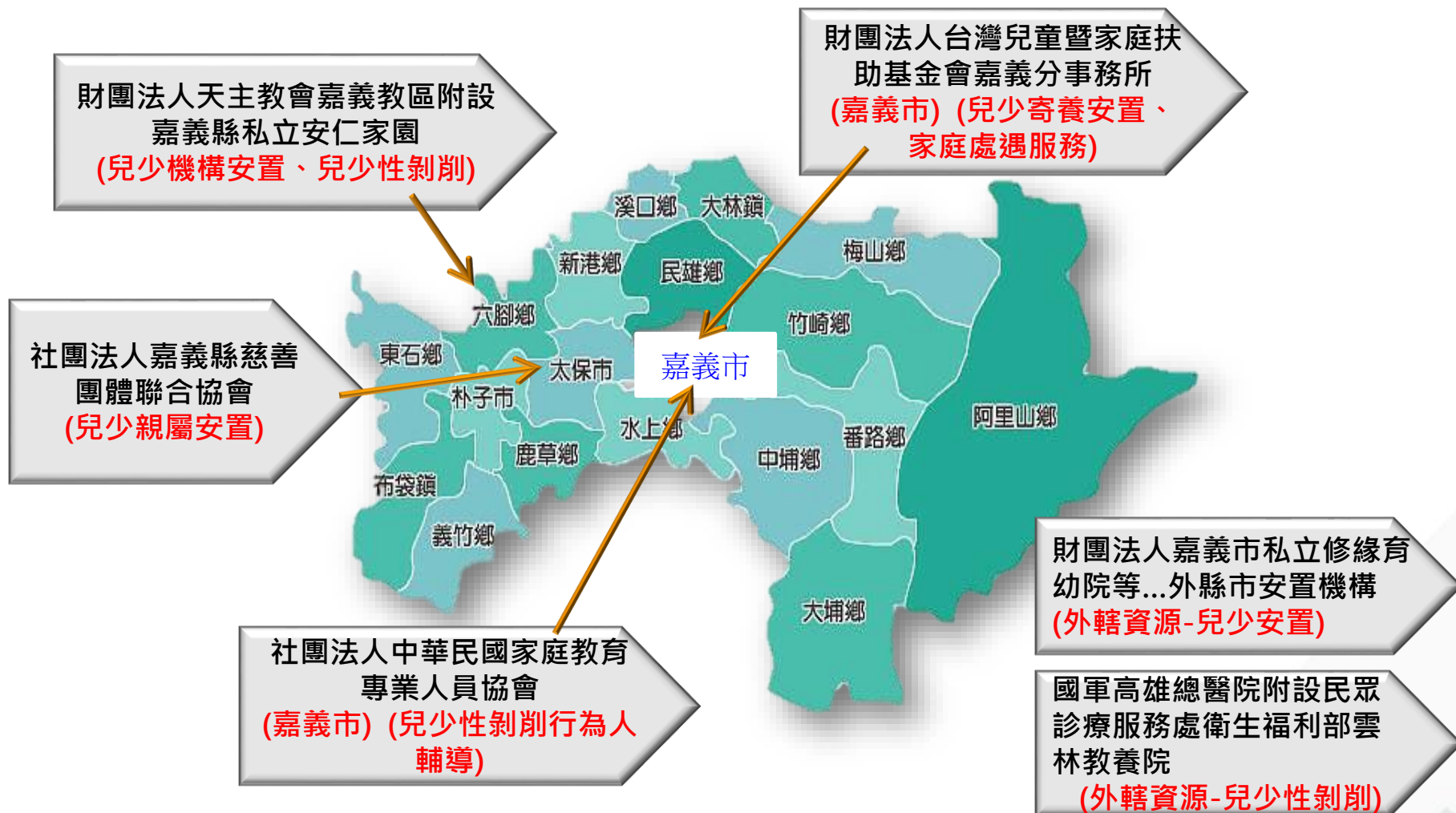
## 性侵害保護資源分布圖



## 策略二—

### 優化保護服務輸送 提升風險控管公私協力架構(四)

#### 兒少保護及兒少性剝削資源分布圖





# 4 建議 檢討

# 檢討與策進作為

## 服務困境/困難

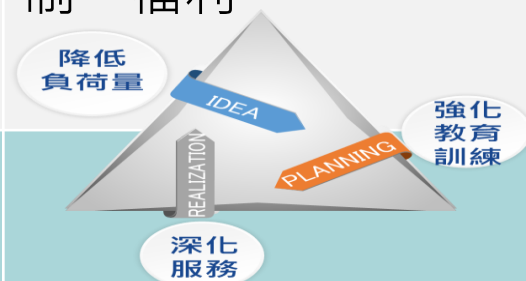
### 保護性社工人力需求尚待補充：

- 本縣行政區有2市2鎮14鄉，阿里山、竹崎、梅山、東石、布袋等鄉鎮分屬偏遠山海區，交通不便，人員招募不易。
- 保護性社工人員進用條件較高，依中央函頒「保護性社工人員資格要件及職務範疇認定基準」，需具備1年以上社會福利直接服務工作經歷，保護性業務為高度風險業務，亦需具較高敏感度，為確保個案服務品質，需慎選社工人員。

保護資源量能待提升：兒保緊急安置、特殊兒少安置、司法轉向安置及寄養家庭量待提升；相關方案承辦民間團體資源不足。

## 策進作為/建議

辦理「以家庭為中心 社區為基礎」層級式教育訓練，社福與保護人力均接受相同之培訓課程，建立升遷與職務輪調機制，福利。



持續精進及擴充兒少家外安置資源，開發安置資源及培力民間團體

# 檢討與策進作為

服務困境/困難	策進作為/建議
<p>一、嘉義縣屬農業縣弱勢家戶民眾之工作大都從事農務、漁工及打零工為業，收入不穩定且不高，且普遍理財智能均不佳，致參與本方案意願不高，推動不易。</p> <p>二、個案脫貧意願及動機不高，致提供服務之社工措敗感高。</p>	<p>持續增進社工專業智能，繼續提供各項適當之服務，增強個案脫貧動機，提高脫貧意願</p>

## 急難紓困-建議事項

急難紓困方案延續「原馬上關懷專案」，本方案歷經計畫易名、作業要點多次修正等...但作業手冊自100年編訂後未有再版，此外，基層承辦人員亦有更迭，致審查時偶有爭議情況發生，為加速作業並解決爭議，故建議衛福部再版作業手冊，並予以相關業務承辦人員適切之教育訓練。

# 勇敢轉型創 新嘉義。

Chiayi County Transformation

專業服務互支援，縣民有感心嘉義  
攜手編織安全網，共同織起幸福縣