



強化社會安全網第二期計畫 地方政府行政輔導會議

報告人
宜蘭縣政府衛生局
局長 徐迺維



宜蘭縣政府

Yilan County Government

目錄



第一期計畫執行情形

- 一、宜蘭縣精神資源及列管個案情形
- 二、心理衛生社工服務概況
- 三、家庭暴力及性侵害處遇業務



第二期計畫執行與規劃

- 一、社會安全網第二期策略三預期效益
- 二、宜蘭縣社區心衛中心佈點規劃說明



困境與討論



第一期計畫執行情形

- 一、宜蘭縣精神資源及列管個案情形
- 二、心理衛生社工服務概況
- 三、家庭暴力及性侵害處遇業務



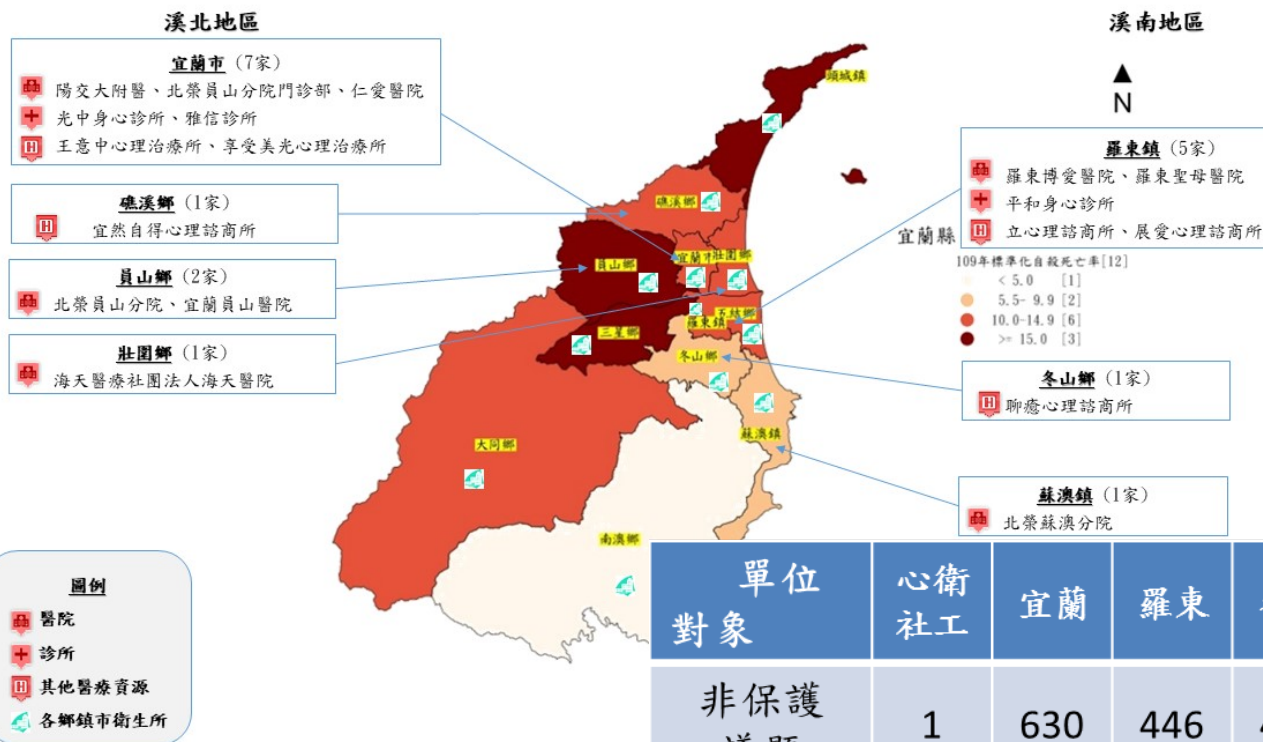
宜蘭縣政府

Yilan County Government



一、宜蘭縣精神資源及列管個案情形

宜蘭縣自殺死亡地圖與心理衛生資源盤點



級數	一級	二級	三級	四級	五級	合計
列管人數	457	398	1,174	1,832	4	3,865
%	11.8%	10.3%	30.4%	47.4%	0.1%	100%

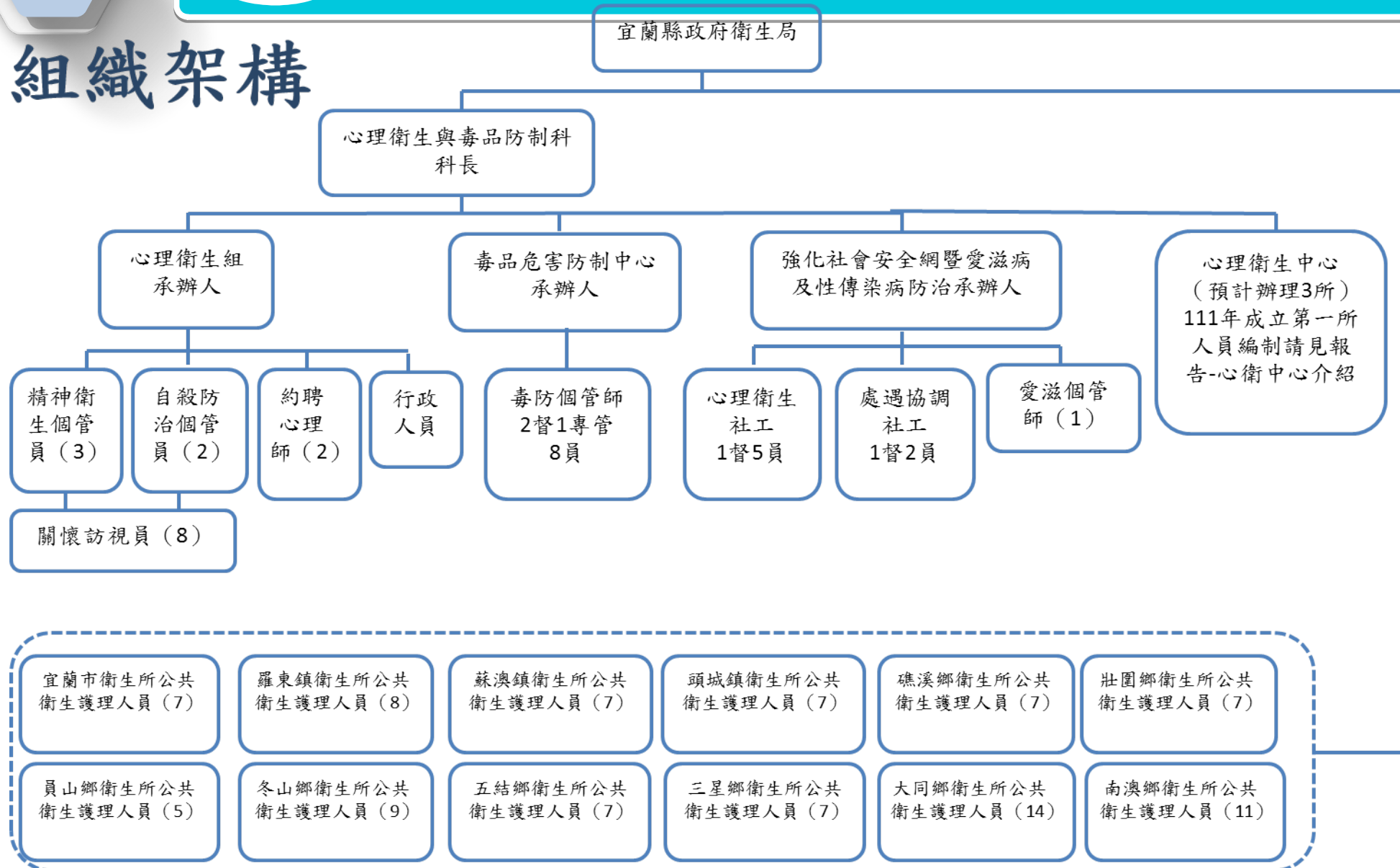
單位：人

單位對象	心衛社工	宜蘭	羅東	冬山	五結	蘇澳	礁溪	員山	壯圍	頭城	三星	大同	南澳
非保護議題	1	630	446	405	321	292	228	199	205	193	132	24	17
保護議題	89	141	93	112	63	68	54	54	40	40	37	17	8
高風險關懷專案	9	0	0	0	0	0	0	0	0	0	0	0	0



一、宜蘭縣精神資源及列管個案情形

組織架構





二、心理衛生社工服務概況1/2

◆ 累積服務案量**321**人次

◆ 目前在案服務人數**99**人

◆ 其中**57**人為同時在案、**26**人為曾經在案、**9**人為社區高關懷專案、**7**人為服務一年內再進案(7.95%)

◆ 以家庭為核心為處遇概念

◆ 主要處遇方式：家庭會談

◆ 其次：家屬疾病衛教、資源轉介

每年新進案量

月份 年度	人次	本縣服務 涵蓋率	涵蓋率 KPI
107年	3		30%
108年	51	26.5%	60%
109年	220	86.6%	80%
110年	47	86.4%	

服務類型	百分比%
思覺失調型障礙症	31.36%
雙相情緒障礙症	23.34%
憂鬱症	12.20%
無	8.01%
物質相關及成癮障礙症	6.97%
躁症	4.18%
未特定之情感疾患	4.18%
器質性精神障礙	3.14%
失智症	1.74%
自閉症	1.05%
認知障礙	0.70%
其他焦慮症	0.70%
特定人格疾患	0.70%
注意力不足/過動症	0.35%
嚴重壓力反應/適應障礙	0.35%
生理狀況所致之失憶疾患	0.35%
生理狀況所致之人格與行為疾患	0.35%
特發於兒童期或青少年期社會功能疾患	0.35%

年度提供服務項目

單位：人次

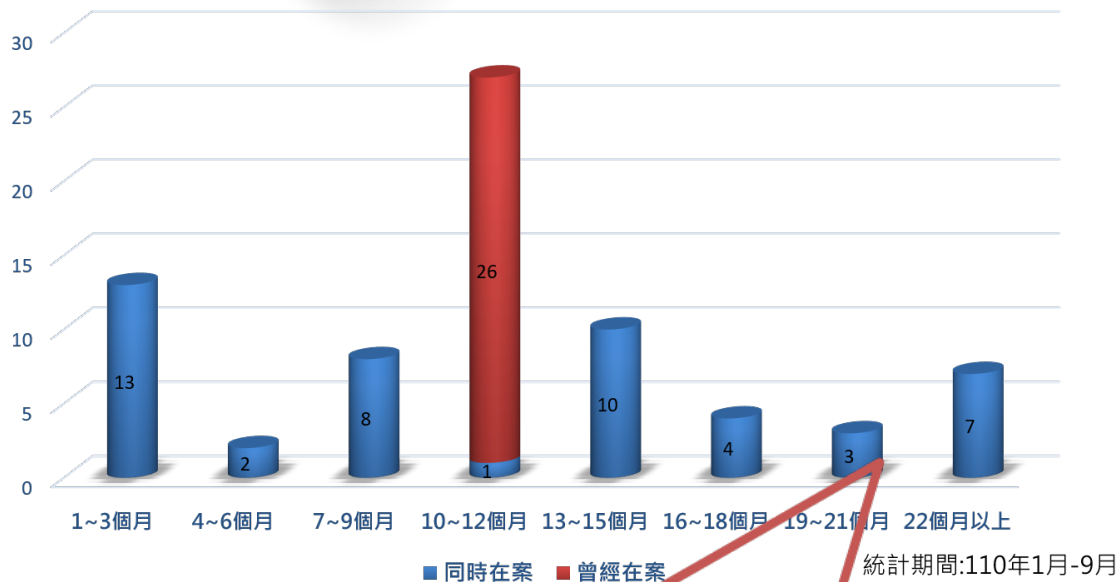
服務 項目 年度	追蹤 服藥 情形	協助 穩定 就醫	暴力 風險 評估	個案 疾病 衛教	家屬 疾病 衛教	家庭 會談	福利 身分 諮詢	福利 身分 申請	心理 諮商 轉介	法律 諮詢 轉介	社區 復健 機構 轉介	其他 資源 轉介
108年 4-12月	185	115	117	102	101	65	50	14	9	13	18	45
109年 1-12月	782	209	1,026	484	192	102	80	15	30	21	13	74
110年 1-10月	980	205	942	724	487	1,209	205	0	55	91	23	253



二、心理衛生社工服務概況2/2

在案個案服務月數

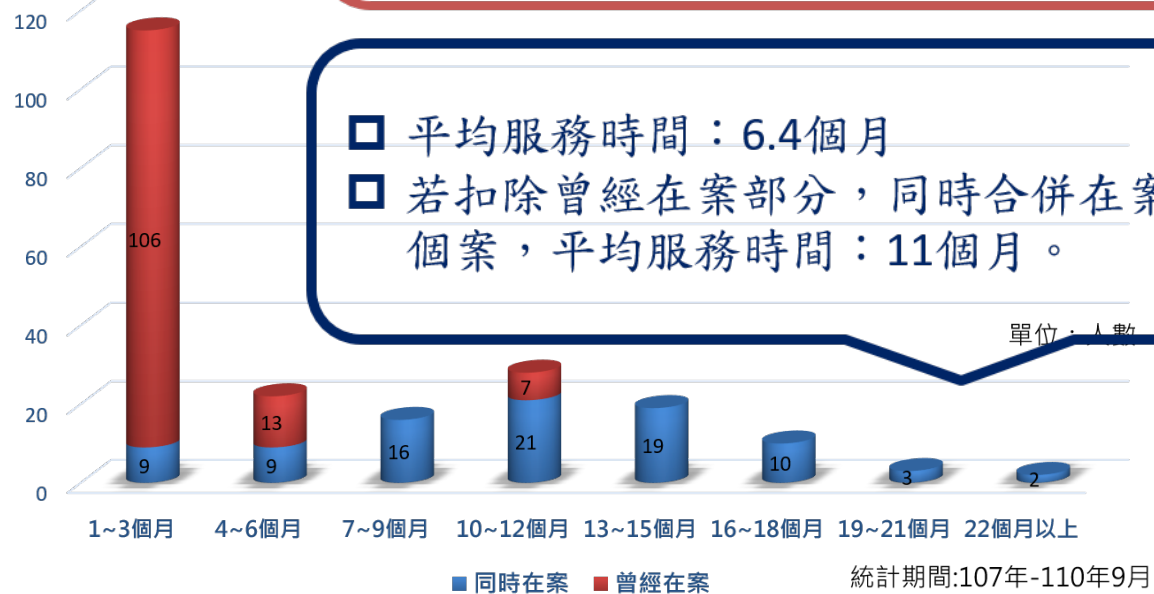
單位：人數



服務19個月以上之對象

- 診斷多為「情緒障礙」類別
- 個案易受環境改變、環境挫折容忍度低及自我價值觀強烈
- 社工處遇較難有趨力。

「曾經在案」個案服務重點：主要評估「案家服務需求」、「醫病關係建立」情形，多數可於三個月內完成評估服務後結案



平均服務時間：6.4個月

若扣除曾經在案部分，同時合併在案個案，平均服務時間：11個月。

結案個案服務提供月數



三、家庭暴力及性侵害處遇業務

委託單位分布圖

【家暴處遇單位】

□ 宜蘭市

1. 國立陽明交通大學附設醫院
3. 林光璋心理師

□ 羅東鎮

2. 享受美光心理治療所
(借用羅東-立心理諮商所空間)

【性侵處遇單位】

□ 壯圍鄉：

1. 海天醫療社團法人海天醫院

□ 蘇澳鎮

2. 臺北榮民總醫院蘇澳分院

家暴加害人處遇計畫			
負責區域	委託單位		執行項目
溪北	1	國立陽明交通大學附設醫院	1. 認知教育輔導 2. 親職教育輔導
溪南	2	享受美光心理治療所	3. 心理輔導
宜蘭縣全區	3	林光璋心理師	認知教育輔導-戒酒教育



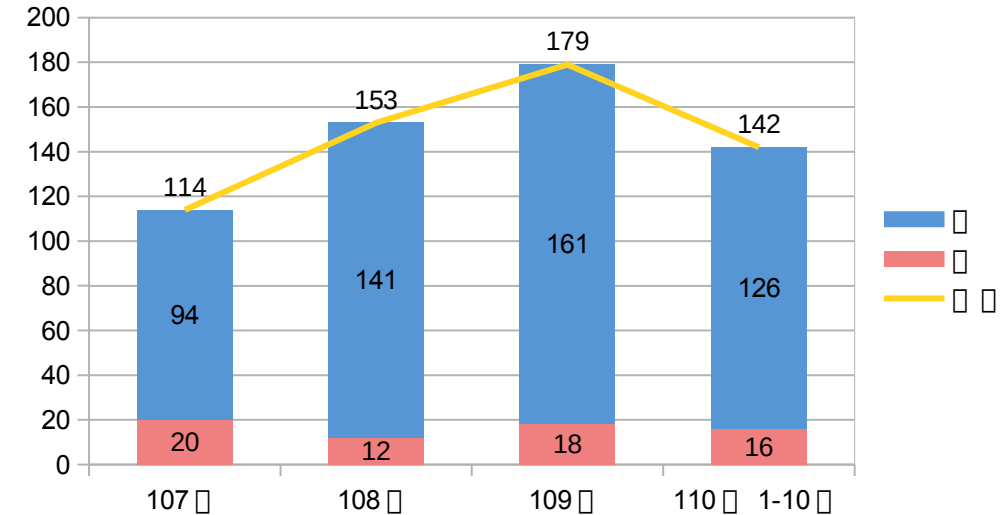
性侵害加害人身心治療與輔導教育			
負責區域	委託單位		執行項目
溪北	1	海天醫療社團法人海天醫院	成人初階團體 + 進階團體
			少年團體
溪南	2	臺北榮民總醫院 蘇澳分院	成人初階團體 + 進階團體 8



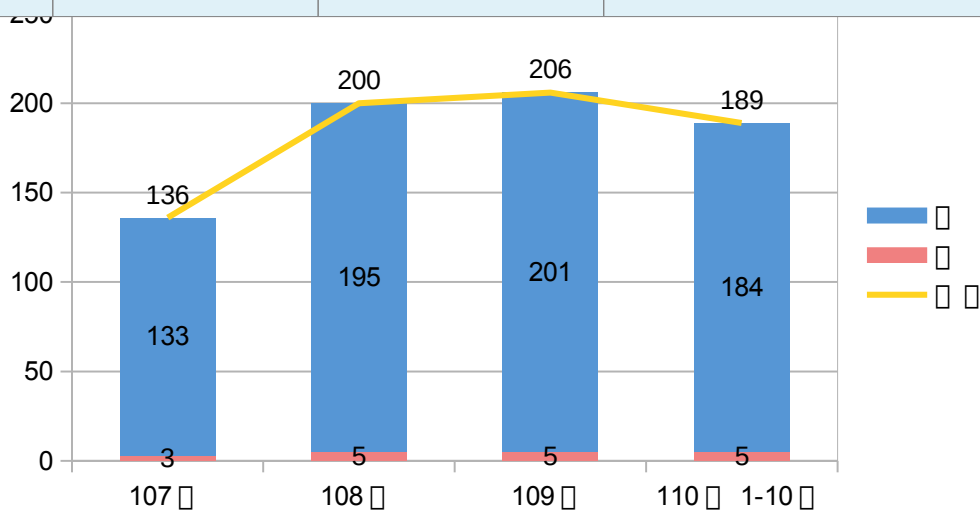
三、家庭暴力及性侵害處遇業務

本縣107年-110年10月服務情形

家暴加害人處遇計畫			
年度	案件數	男性	女性
107 年	114 件	94	20
108 年	153 件	141	12
109 年	179 件	161	18
110 年 1-10 月	142 件	126	16
合計	588 件次	522 人次	66 人次



性侵害加害人身心治療與輔導教育							
類型	成年		少年		合計		
年度/性別	男	女	男	女	男	女	總計
107 年	96	1	37	2	133	3	136
108 年	151	3	44	2	195	5	200
109 年	149	2	52	3	201	5	206
110 年 1-10 月	148	2	36	3	184	5	189
合計	552 人次		179 人次		731 人次		





第二期計畫執行與規劃

- 一、社會安全網第二期策略三預期效益
- 二、宜蘭縣社區心衛中心佈點規劃說明



宜蘭縣政府

Yilan County Government



一、社會安全網第二期策略三預期效益

社會安全網策略三預期效益

110年服務效益

(一) 心衛社工服務個案結案1年內，再次被通報兒少保護或家庭暴力事件，並經家防中心開案之比率，下降上一年度再被開案率之5%。

-

(二) 精神疾病與自殺防治合併多重議題個案（含每年離開矯正機關或結束監護處分個案）服務涵蓋率逐年提升至100%。

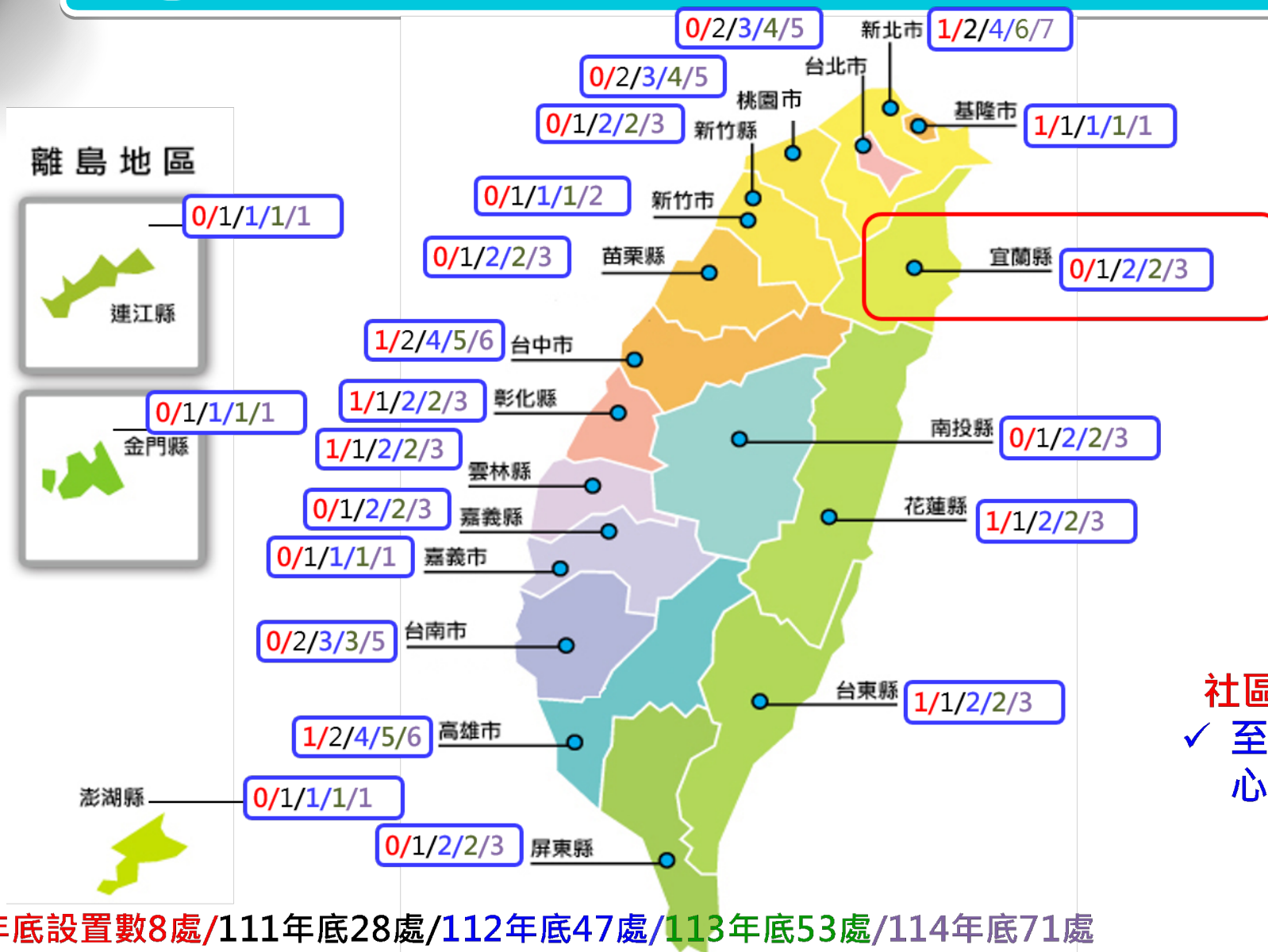
截至10月底，服務涵蓋率為**86.4%**

(三) 精神疾病關懷訪視服務個案出院後2星期內第一次訪視評估比率逐年提升至100%。

96%



二、宜蘭縣社區心衛中心佈點規劃



社區心理衛生中心布建
✓ 至114年底33萬人/中心，全國開設71處

圖例說明：110年底設置數8處/111年底28處/112年底47處/113年底53處/114年底71處



二、宜蘭縣社區心衛中心佈點規劃

組織架構與服務事項

1. 定期召開個案討論會
2. 精神疾病與自殺合併多元議題個案關懷訪視、資源轉介及銜接
3. 辦理訪員個案需求或服務方案及研究
4. 疑似精神病人通報及就醫轉銜
5. 辦理訪員訓練及督導

衛生局
心防科

執行秘書(1)

1. 社區心理諮商服務
2. 整合心理健康促進服務
3. 心理服務衛教宣導
4. 辦理心理衛生專業人員訓練及服務方案
5. 辦理各類族群心理健康、災難心理及安心服務

心理健康組

個案管理組

督導(1)

心理輔導員(2)

諮商心理師(2)

兼職專科醫師
【強化訓練督導】

心理衛生
社工(6)

心衛社工
督導(1)、
訪員督導(2)

關懷訪視
員(13)

護理師(2)

公共護理
師(1)

職能治療
師(1)

臨床心理
師(1)

*以111年人力估算。13




二、宜蘭縣社區心衛中心佈點規劃


空間需求	數量	使用人數	每人所需空間 (平方公尺)	總計 需求空間	法源依據
團體治療室	1	10	8	80	
心理衡鑑室/心理諮商室 心理會談室	2	1	10	20	依據「心理治療所 設置標準」及「心 理諮商所設置標準」
會議室(10-12人會議室)	1	12	5	60	行政院與所屬各機 關辦公處所空間及 面積規劃原則
會議室(18人會議室)	1	18	5	90	
儲藏室	1	34	0.15	5.1	
辦公空間	3	34	8	272	
茶水間	1	34	0.15	5	
哺乳室	1	1	10	10	公共場所哺（集） 乳室設置及管理標 準
個案紀錄儲存室	1	1		60	
小計	12			602	


□ 空間應隱密與
隔音效果，合
計不得小於10
平方公尺，應
於明顯可及處
設置警鈴，且
須明亮、整潔
及通風，並有
緊急照明設備

二、宜蘭縣社區心衛中心佈點規劃



 宜蘭縣政府衛生局

 羅東社區心理衛生中心(預定111年)

 第二、三社區心理衛生中心預定地(預定112、114年)

說明	羅東	冬山	蘇澳
坪數	501.6m2 151.73坪	1064.96m2 322.15坪	760.94m2 230.1坪
可使用空間	1-3F *2-3F目前為員工宿舍，待員工搬出後方可使用	1-2F	1-2F
大眾運輸 交通便利性	★★★★★ 	★	★★★★
社區民眾 可近性	★★★★★ 	★	★★★★
停車方便性	★	★★★★	★★★★★ 
規劃設置 年度	111年	112年？	112年？

羅東社區心理衛生中心(預計111年設置)



蘇澳社區心理衛生中心(預計112-114年設置)



冬山社區心理衛生中心(預計112-114年設置)





困境與討論



宜蘭縣政府

Yilan County Government

【困境提案一】

懇請補足核定本「業務費」及「人事費」經費，以維護人員執業安全並利達到原計畫規劃目標

經費不足

- 111年度公益彩券回饋金補助新臺幣200萬元，租金最高每月補助2萬元，經詢問每月租金至少需3-4萬元。
- 心衛中心核定業務費為新臺幣80萬元，須辦理宣導、督導會議、國內差旅費及新地點室內裝修，偏鄉需聘任保全(一名50萬元)等，不足以支應相關費用。
- 衛福部來函推估本縣111年補助52名人力，惟經費審定函僅補足47名人事費用，為利本縣用人計畫核定，建請同意補足5名缺額經費。

經費不足支應偏鄉設點保全， 同仁安全疑慮

- 心衛中心服務之對象主要以特殊族群為主，倘若於偏遠區域(如：冬山、蘇澳)設點，需要聘任保全以保障中心人員安全。
- 中央予以本縣業務費不足以聘任保全(保全一年需50萬元，111年度心衛中心業務費僅80萬元)。

組織分工未明

- 目前心衛中心編制人員工作內容、定位未明。
- 微才分工、空間配置待確認規劃。

案由

111年社會安全網第二期計畫納入預算之業務費與衛生局需求經費尚有落差，懇請111年中央補足經費挹注。

強化精神疾病、自殺防治及藥癮個案管理服務 項下5項計畫	111年第二期計畫- 衛福部(110年3月26日 以電子郵件提供) A	111年第二期計畫- 納入預算 (110年8月6日以衛部會字第 1102460387號函) B	111年第二期計畫 (衛生局計畫編列業務費需求) C	差額D (D=C-B)
布建社區心理衛生中心	3,616,000	800,000	3,660,000	-2,860,000
精神疾病與自殺防治合併多重議題個案服務	403,000	100,000	200,000	-100,000
精神疾病與自殺防治關懷訪視服務	864,000	218,000	1,109,000	-891,000
家庭暴力及性侵害加害人處遇個案管理服務	640,000	804,000	1,300,000	-496,000
藥癮個案管理服務	3,296,000	2,052,000	3,296,000	-1,244,000
總計	8,819,000	3,974,000	9,565,000	-5,591,000

【困境提案二】

建請補助行政約聘(僱)人力，人事及會計各2名共計4名約聘(僱)人力，以利協助辦理強化社會安全網等相關各項行政庶務工作。

□ 109年度業務費
25,198,000元簽
付筆數1207筆

□ 110年業務費
30,778,000元簽
付784筆(10月止)

□ 推估114年業務
費為43,726,000
元簽付筆數
2095筆。

增量74%

會計室



- 會計室編制：主任1名、科員1名(待補)(兼辦長照所)、佐理員1名、約僱人員2名(1名專辦長照所、1名兼辦長照所)、臨時人員4名(其中1名待補)(其中2名兼辦長照所)合計9名

- 人事室編制：主任1名、科員1名(兼辦長照所)、助理員1名、約僱人員1名，合計:4名

- 衛生局編制員額65名，約聘人員12名，約僱人員17名，工友(含技工及司機)9名，臨時人員105人，合計:208名

人事室



- 110年：臨時人員29名、約聘人員9名
- 111年：臨時人員5名、約聘人員52名
- 112年：臨時人員5名、約聘人員69名
- 113年：臨時人員5名、約聘人員75名
- 114年：臨時人員5名、約聘人員97名

增3中心、64員

增量31%

社區心理
衛生中心

□ 109年度申請出差 1976 筆

□ 110年(10月止)申請出差 1607 筆

➢ 推估114年¹¹¹人差旅筆數4667筆

增量136%



【困境提案三】

因攸關縣府重大財政負擔，114年後之財源籌措之疑慮

依行政院核定「強化社會安全網第二期計畫(110-114年)」社工人數，其中社區心理衛生中心及精神疾病與自殺防治關懷訪視服務所聘人員，110年至114年增加高達64人，且僅僅呈現人事費部分，爾後將衍生相關設備維護費用等等，又中央計畫僅補助至114年，後續本府恐無法支應龐大人事及營運費用。



簡報結束 敬請指教

