




# 強化社會安全網 第二期計畫

## 地方政府行政輔導會議

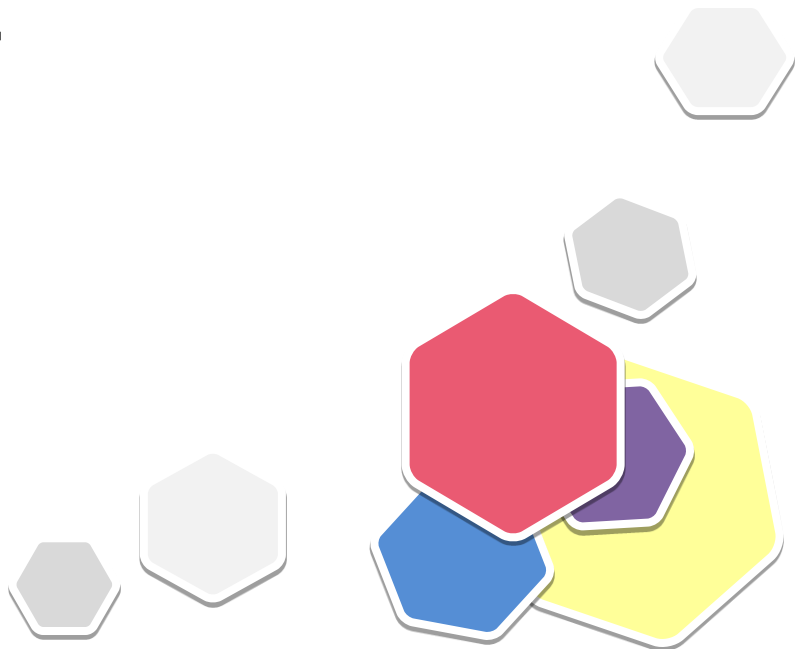
---

報告人  
宜蘭縣政府社會處  
處長 林蒼蔡



# 目 錄

---

- 壹、前言
  - 貳、第一期計畫執行成果
  - 參、第一期計畫困境與檢討
  - 肆、第二期計畫規劃重點
  - 伍、需中央協助事項
- 

# 壹、前言

---



# 宜蘭縣區域環境與人口組成

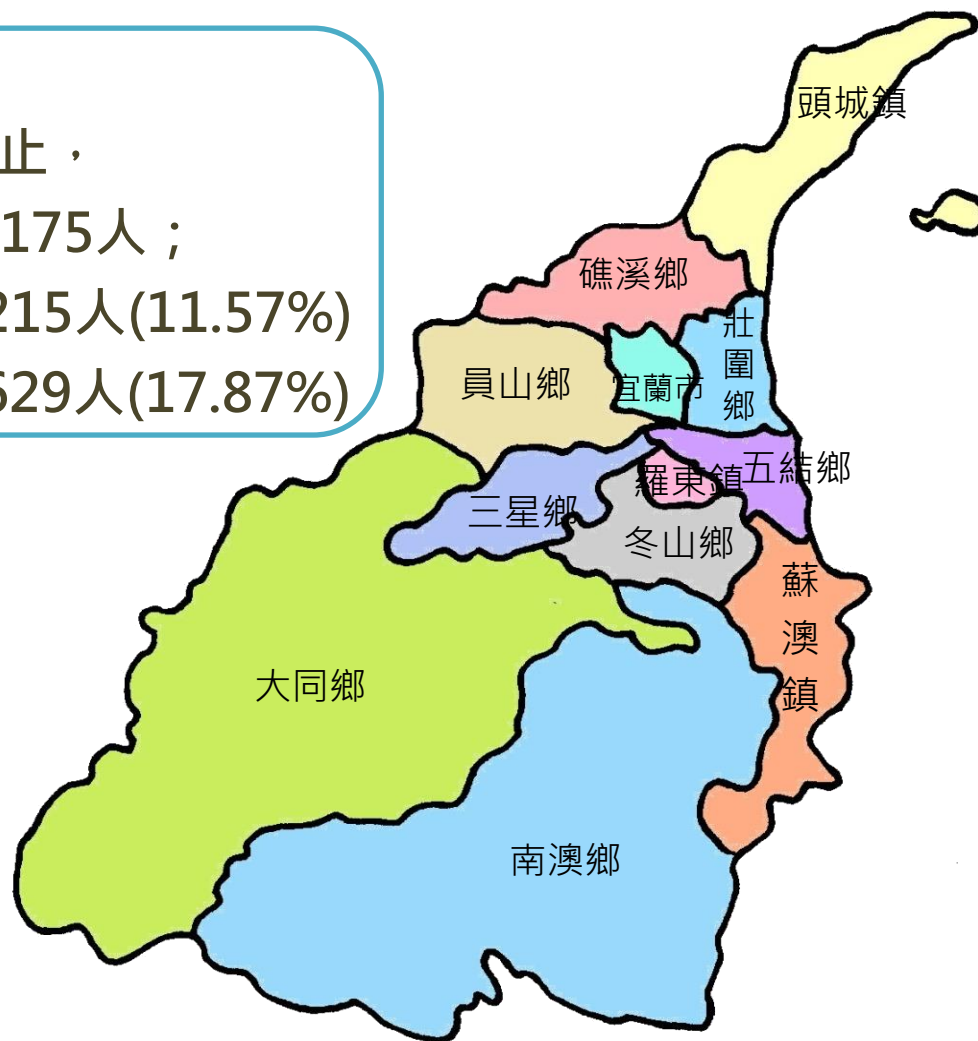
## 人口組成：

截至本110年10月底止，

本縣總人口數為451,175人；

0-14歲人口數為52,215人(11.57%)

65歲以上人口數80,629人(17.87%)



## 區域特性：

行政區域劃分為12個鄉鎮市

- ◆ 都會型：宜蘭市與羅東鎮
- ◆ 農村型：礁溪鄉、壯圍鄉、員山鄉  
三星鄉、五結鄉、冬山鄉
- ◆ 漁村型：頭城鎮與蘇澳鎮
- ◆ 原鄉型：南澳鄉與大同鄉

	110年9月	110年10月
扶幼比	16.43%	16.40%
扶老比	25.26%	25.33%

# 貳、第一期計畫 (107-109年)執行成果

---



一

## 布建社福中心整合社會救助與福利服務(1/2)

### ◆ 礁溪社福中心

轄區：頭城鎮、礁溪鄉、壯圍鄉

轄區人口數：34,284戶/88,082人

### ◆ 宜蘭社福中心：

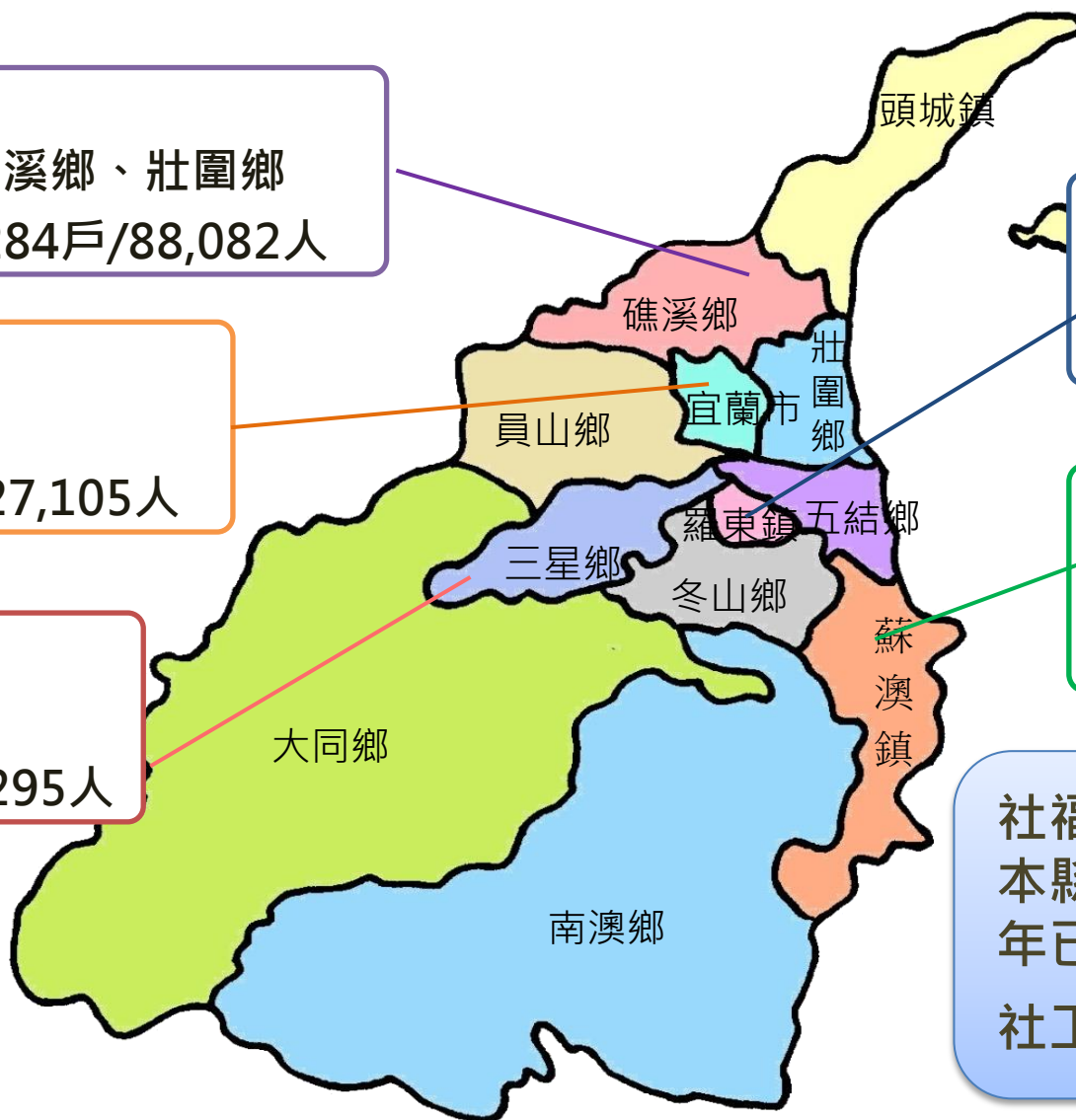
宜蘭市、員山鄉

轄區人口數：49,583戶/127,105人

### ◆ 三星社福中心：

三星鄉、大同鄉

轄區人口數：10,962戶/27,295人



### ◆ 羅東社福中心：

羅東鎮、五結鄉、冬山鄉

轄區人口數：62,775戶/164,299人

### ◆ 蘇澳社福中心：

蘇澳鎮、南澳鄉

轄區人口數：16,471戶/44,394人

社福中心建置及人力進用：  
本縣依社安網第一期計畫，於109  
年已完成縣內5處社福中心布建，  
社工人力進用率 **100%** (5督27員)



一

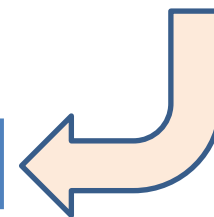
## 布建社福中心整合社會救助與福利服務(2/2)

整合社區網絡資源，合力推動社區預警機制  
提供就近性、深化脆弱家庭服務

109年資料

六歲以下弱勢 兒童主動關懷	脫貧與急難服務	物資據點布建	脆弱家庭服務
877案	急難紓困案件數250件 執行金額 <u>3,854,500</u> 元	1鄉鎮1物資據點	725案

績效指標	109年目標值	109年達成情形
脆弱家庭關懷訪視 服務涵蓋率	80%	83.2%





## 二

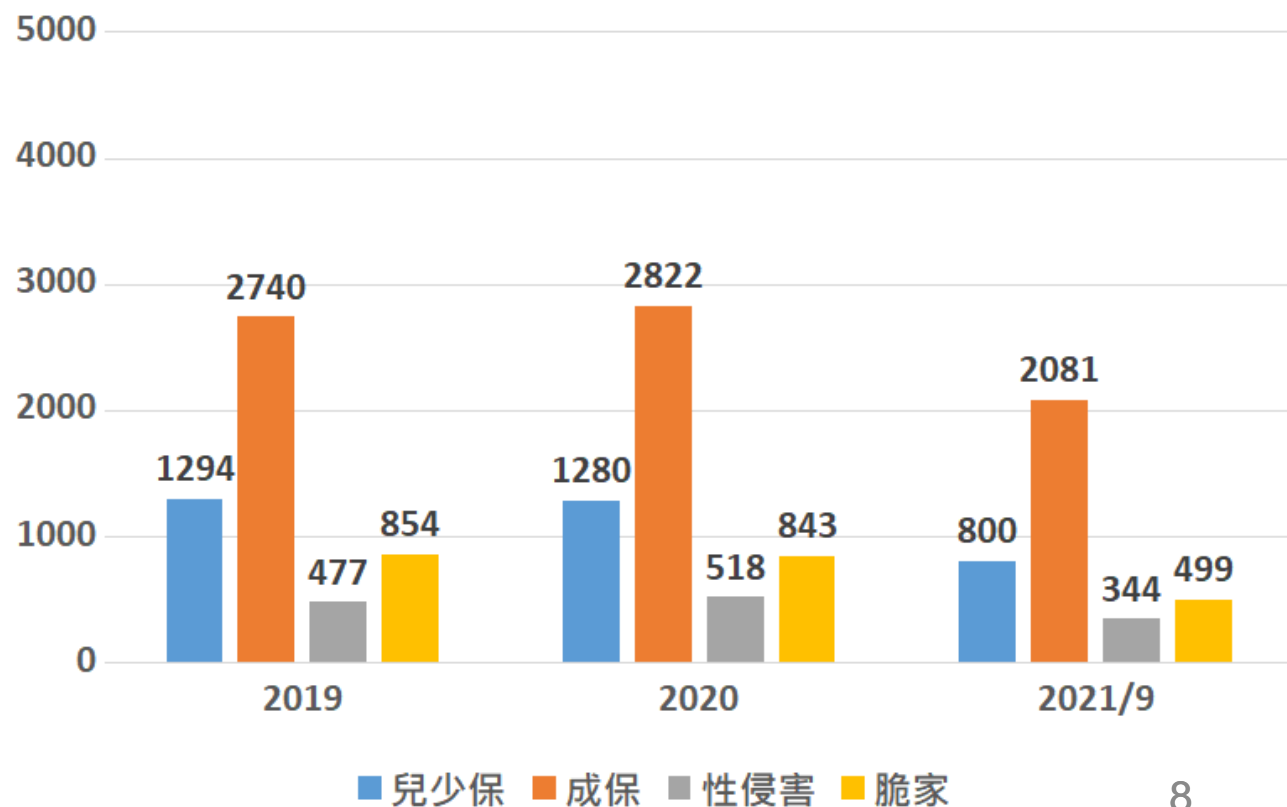
# 整合保護性服務與高風險家庭服務(1/2)

## 一、建立集中受理通報與派案件中心

▲ 設立於**108**年度，現已聘有  
**1**名督導、**4**名社工員、**1**名行政人力



2019-2021 各案件數







## 二

# 整合保護性服務與高風險家庭服務(2/2)

## ◆ 109年度集中受理通報與派案件中心

績效指標	109年目標值	109年度達成情形
24小時內處理比率	100%	99.95%
保護性案件結案再通報率-成保	10%	9.48%
保護性案件結案再通報率-兒保	10%	3.98%
兒虐致死人數	10%	0%
兒少保護事件開案率	72%	28.99%
成人保護事件開案率	50%	66.6%

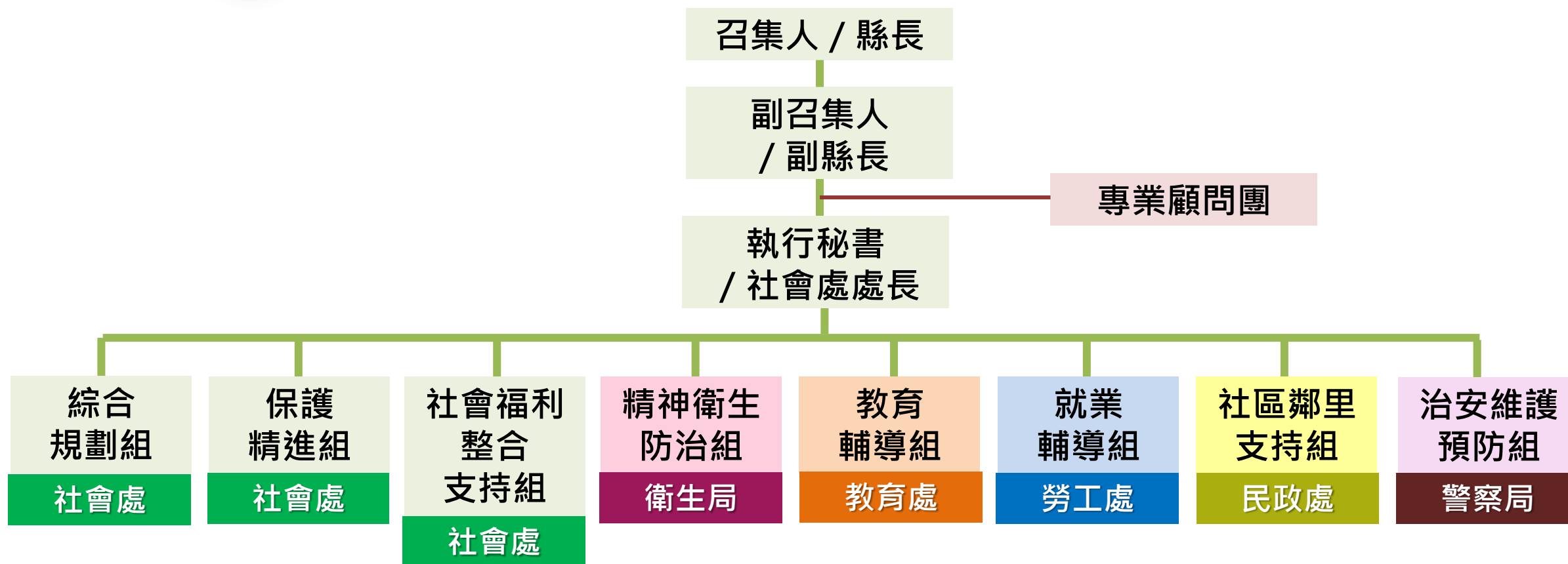




三

## 整合跨局處服務體系(1/3)

### ◆ 本縣推動「強化社會安全網跨網絡任務小組」組織架構



- 定期聯繫會議，每年召開3次定期會議
- 不定期聯繫會議，必要時得召開臨時性會議



三

## 整合跨局處服務體系(2/3)



◆ 由5個社福中心各依所轄服務區域  
每季召開1次聯繫會議

◆ 以服務對象為中心的跨體系相關會議：  
個案研討會17場次  
個案處遇協調會議34場次



三

## 整合跨局處服務體系(3/3)

## ◆ 整合跨局處服務體系關鍵指標

績效指標	109年度目標值	109年度達成情形	評估基準
學校輔導系統連結校外資源比率	90%	100 %	(當年度各級學校有連結校外資源之校數÷當年度各級學校總數)×100%
弱勢失業者推介就業比率	65%	57.49%	預估值：當年度推介就業率 實際值：當年度實際推介就業率
毒品、竊盜、搶奪犯罪人口查訪比率	98%	100%	預估值為查訪比率 依「治安顧慮人口查訪工作執行計畫」進行查訪。

# 參、第一期計畫 (107-109年)困境與檢討

---



# 第一期計畫困境與檢討

## 一、「兒少保護事件開案率偏低」原因及策進作為：

### 開案率偏低原因：

#### 一、調查期間已評估非屬兒少保護情事：

兒少保護社工進行案件調查後，釐清通報事由非屬兒少保護情事，評估不開案後，並視家庭、兒少需求後適時轉介相關單位提供服務。

#### 二、調查期間已建置支持系統及連結服務資源：兒少保護社工於調查期間已協助家庭、兒少連結親友或網絡單位資源，改善兒少受照顧情形及挹注福利資源，故評估不開案，由相關單位持續提供服務。

### 策進作為：

#### 一、強化責任通報精準通報知能。

#### 二、邀請專家學者協助以抽案方式進行檢視，釐清是否有應開案而未開案之案件，藉以提升兒少保護社工調查知能。

## 二、「弱勢失業者推介就業比率偏低」原因及策進作為：

本項指標中弱勢失業者含括施用毒品者、家庭暴力被害人及低收入戶等弱勢失業者族群，其中施用毒品者由本府衛生局轉介個案予羅東就業中心協助推介就業，針對該部分推介就業比率偏低，本府將持續與羅東就業中心共同努力。

# 肆、第二期計畫 (110-114年)規劃重點

---



## 擴增家庭服務資源，提供可近性服務(1/2)

	社會處	社會處	社會處
項目	脆弱家庭服務 3個月後案件被通報保護案件 比率下降	兒少及家庭社區支持 服務資源布建涵蓋率 逐年提升	發展遲緩兒童社區療育服務 資源布建涵蓋率
作為	1. 強化一線社工判斷風險及評估能力，並積極處遇作為。 2. 將高度脆弱風險層級的聯繫訪視次數提升，確實掌握家庭情境的變化。	提升小衛星單位服務能量，並持續邀請結合在地社區關懷據點加入，增加服務據點及類型。	持續推動發展遲緩兒童社區療育服務，定期辦理教育訓練及外聘督導，檢視服務情形，以精進服務品質及量能，提供更完善的服務。





## 擴增家庭服務資源，提供可近性服務(2/2)

	長期照護服務管理所	社會處	勞工處
項目	身心障礙者需求評估家庭訪視比率	兒童及少年未來教育與發展帳戶存款率提升	社工結合就服員提供就業條件相對不利人口群之服務比率提升
作為	<ol style="list-style-type: none"><li>1. 透過電話進行需求評估，專人電話初步了解需求</li><li>2. 依前述電話初訪及評估，提升家庭訪視比率。</li></ol>	<ol style="list-style-type: none"><li>1. 透過各項獎勵機制，及依家戶實際狀況提供實物給付、以工代賑等服務措施，提高家戶繳存率。</li><li>2. 辦理生涯規劃、理財及親職關係等教育課程，提升基礎理財(債)等相關知能及建立正確財務觀念，透過儲蓄行為養成與改變觀念，進而有能力逐步穩定儲蓄，培力弱勢家庭使其有能力去正視及解決所面對的相關問題。</li></ol>	社政單位針對有就業服務需求之個案，轉介至勞政單位由就業服務員或身障職管員進行就業服務。



## 二

## 優化保護服務輸送，提升風險控管

	社會處	社會處	社會處
項目	保護性案件再通報率下降	降低兒虐致死人數	家外安置兒少安置於機構式照顧環境比率逐年下降
作為	<ol style="list-style-type: none"> <li>推動精準通報教育宣導：提升責任通報人員及從事相關保護性服務人員之風險危機辨識及通報知能。</li> <li>布建多元保護性服務資源及計畫：規劃各類保護性案件預防及處遇服務計畫。</li> </ol>	<ol style="list-style-type: none"> <li>辦理社區通報教育宣導：提升社區民眾及相關社區人員對於兒少保護通報知能及敏感度。</li> <li>強化網絡合作機制，提升預警評估效能：結合戶政、衛政及教育等網絡單位，提供家戶中6歲以下及特殊兒少之訪視及挹注資源，優化保護服務輸送。</li> <li>深化兒少保護橫向網絡單位資源輸送及垂直服務之轉銜。</li> <li>精進風險危機管理及評估技術：強化兒少保護社工及相關網絡單位風險危機辨識與處遇。</li> </ol>	<ol style="list-style-type: none"> <li>精進安置評估技術及資源運用：提升兒少保護社工安置評估及親屬或社區保護照顧資源之運用知能。</li> <li>穩定及支持非機構式安置資源：強化現有非機構式安置資源之照顧服務意願、知能及福利權益。</li> <li>建置照顧特殊兒少之家庭式照顧資源：連結家扶中心之寄養家庭、蘭馨婦幼中心之保母托育家庭，溝通建置提供特殊兒少照顧之家庭式照顧資源。</li> </ol>



### 三

## 強化部會網絡資源布建，拓展公私協力服務(1/2)

	衛生局	警察局(少輔會)	教育處		
項目	強化酒藥癮個案管理服務網絡合作與服務效能	強化少年輔導工作跨網絡連結	強化教育體系與跨部會體系之服務連結		
			中輟兒少就業權益及每學年復學率逐年提升	接受「青少年生涯探索號計畫」輔導之青少年生涯定向比率逐年提升	高中以下學校每學年辦理兒少性剝削防制教育宣導3場次
作為	<ol style="list-style-type: none"> <li>1. 依轄內藥癮個案特性及需求，持續布建藥癮醫療資源並持續推動美沙冬跨區給藥服務。</li> <li>2. 代審代付衛生福利部藥癮治療費用補助方案計畫。</li> <li>3. 定期召開網絡會議及透過實地訪查機制，以維護藥癮治療品質與效益。</li> </ol>	<ol style="list-style-type: none"> <li>1. 增加專業輔導人力。</li> <li>2. 辦理曝險少年行政輔導先行工作。</li> <li>3. 依少輔會設置及實施辦法辦理組織相關工作。</li> <li>4. 依少年偏差行為預防及輔導辦法辦理偏差少年輔導工作。</li> </ol>	<ol style="list-style-type: none"> <li>1. 辦理關懷家庭網絡計畫。</li> <li>2. 辦理合作中途班計畫，結合中介學園輔導協助學生就學。</li> <li>3. 補助各鄉鎮市公所辦理中輟及復學輔導業務。</li> <li>4. 辦理中途班(中介教育)督導訪視計畫。</li> <li>5. 定期召開跨單位聯繫會報，透過警政、社政、教育單位衡項系統協尋降低中輟比例。</li> </ol>	<ol style="list-style-type: none"> <li>1. 於每學期初函知本縣國中、高中職及中介學園本計畫服務訊息。</li> <li>2. 分別於5月底及11月底彙整本縣15-18歲未升學未就業(含中離生)名單，並進行聯繫評估。</li> <li>3. 每年至少召開二次跨局處聯繫會議。</li> <li>4. 依個案需求，提供輔導會談、生涯探索課程及工作體驗方案等輔導服務。</li> </ol>	<ol style="list-style-type: none"> <li>1. 結合各網絡單位入校宣導。</li> <li>2. 性平中心學校辦理全縣知能研習。</li> <li>3. 補助各學校經費，定期召開性平委員會及辦理增能研習。</li> </ol>



### 三

## 強化部會網絡資源布建，拓展公私協力服務(2/2)

	勞工處			衛生局
項目	強化勞政網絡合作機制，提升弱勢族群及青少年就業服務效能。			強化法務體系與其他服務體系之銜接
	弱勢失業者推介就業比率逐年提升	協助精神障礙者就業人數逐年提高	辦理多元類別就業導向失業者訓練人數逐年提高	
作為	<ol style="list-style-type: none"> <li>1. 辦理促進特定對象及就業弱勢者就業服務計畫。</li> <li>2. 勞政單位與社政單位合作推動低收入及中低收入戶整合性就業服務計畫。</li> </ol>	<p>針對有就業服務需求之精神障礙個案，轉介至勞政單位由就業服務員或身障職管員進行就業服務。</p>	<ol style="list-style-type: none"> <li>1. 成立家事服務管理中心，培訓家事服務員。</li> <li>2. 辦理照顧服務員訓練，促進失業者及特定對象就業。</li> <li>3. 辦理失業者職業訓練，促使訓後就業。</li> </ol>	<ol style="list-style-type: none"> <li>1. 針對預定出監，結合矯正機關及各網絡單位，於個案出監前召開相關轉銜前會議，掌握個案需求與出監時程，以達回歸社區時立即服務介入。</li> <li>2. 定期透過由宜蘭地方檢察署召開金三角會議及法務部矯正署召開的個出監個案研商會議共同擬定並推動藥癮個案處遇計畫。</li> <li>3. 持續連結網絡單位共同推動辦理藥癮個案出監轉銜計畫。</li> </ol>

# 伍、需中央協助事項

---



一

## 需中央協助事項

### 一、計畫經費核定期程

建議中央計畫核定配合地方預算編列期程，俾利簡化行政程序。

### 二、人力任用事宜

- (一)社安網二期計畫，於各局處人力聘用恐產生排擠現象。
- (二)核定計畫未補助行政人員，建議補充計畫行政人力，以協助計畫執行。
- (三)社安網絡二級計畫中央聘用人力補助款僅至114年，後續倘無央款挹注，恐影響人力編制及計畫推動。





簡報結束 感謝聆聽！

