

# 強化社會安全網執行成果暨 110-114執行目標

報告人：屏東縣政府社會處

劉美淑處長

日期：110年10月13日



# 社會安全網

攜手網住 + 用心守護

- 壹、第一期計畫成果(107-109年)
- 貳、第二期計畫架構及新增重點(110-114年)
- 參、第二期計畫策略及指標(110-114年)
- 肆、目前進入人力達成率
- 伍、所遇困難與待中央協助事項
- 陸、近期縣內發生重大案件因應對策及處理機制

# 強化社會安全網第一期(107~109年)計畫

## 家庭服務

### 策略1 布建社會福利服務中心整合社會救助與福利服務

福利諮詢

資源轉介

預防宣導

親職教育

潛在脆弱/危機  
家庭之篩檢

生活扶助(現金給付)

實物給付

急難紓困

脫貧方案(兒少教育發展帳戶)

支持服務(關懷訪視、照顧協助、  
親職示範、家務指導、心理輔導及轉  
介服務等)

### 策略2 整合保護性服務 與高風險家庭服務

兒少保護(高度風險)  
服務

成人保護服務

### 策略4 整合跨部會 服務體系

### 策略3 整合加害人合併精 神疾病與自殺防治服務

兒保/家暴/性侵害加  
害人處遇及監控  
精神疾病治療  
與關懷訪視  
自殺防治

家庭教育、學生輔導

弱勢族群就業協助

治安顧慮人口查訪、少年輔導、犯罪被害人服務

# 壹、第一期計畫成果

- 介入焦點由「以個人為中心」轉變為「以家庭為中心」
- 建構「以家庭為中心、以社區為基礎」的服務模式

## 三大目標

- 家庭社區為基石  
前端預防更落實
- 簡化受理窗口  
提升流程效率
- 整合服務體系  
綿密安全網絡

## 四大策略

策略一◆布建社會福利服務中心整合社會救助與福利服務

## 實施成果

- ①布建7區家庭福利服務中心
- ②脆弱家庭服務涵蓋率100%
- ③兒少發展帳戶開戶率50%
- ④家庭增能服務及育兒指導資源布建率100%

達標

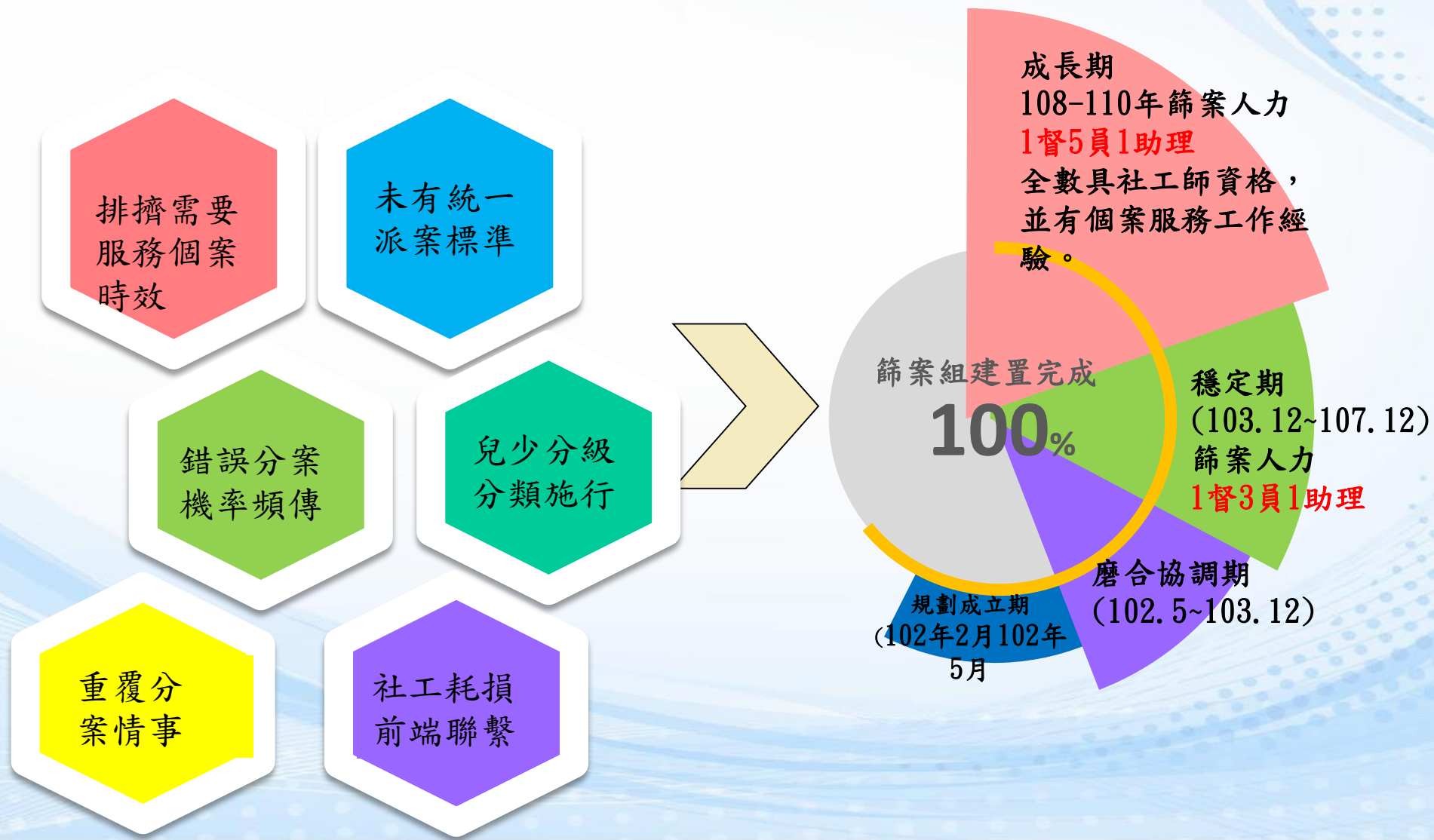
# 布建家庭福利服務中心整合社會救助-普設家庭福利服務中心


本縣已於104年底  
依警勤區建置7區  
家庭福利服務中心，  
建置率達100%



成立年度	家庭福利服務中心別
96年度	潮州中心、屏東中心、枋寮中心
102年度	東港中心、恆春中心
104年度	內埔中心、鹽埔中心
105年度	潮州中心及枋寮中心搬遷
107年度	前瞻基礎建設補助辦理興建恆春社會福利綜合館及修繕鹽埔社會福利綜合館
108年度	前瞻基礎建設補助興建內埔社會福利綜合館、鹽埔社福館設施設備
109年度	前瞻基礎建設補助興建東港社會福利綜合館，離島建設基金琉球社會福利綜合館
110年度	恆春及內埔社福館設施設備

# 成立保護服務及兒少高風險家庭集中受理通報與派案中心



A decorative wavy line in yellow and white on the left side of the image.

# 104學年度起全 面開辦國小課 後照顧方案

家庭照顧支持方案---教育處



# 107-109年家庭增能服務方案

7區家庭福利服務中心	107年	108年	109年
鹽埔區家庭福利服務中心	社團法人屏東縣社會工作者協會	社團法人屏東縣社會工作者協會	社團法人屏東縣社會工作者協會
屏東區家庭福利服務中心		中華民國兒童福利聯盟文教基金會	中華民國兒童福利聯盟文教基金會
內埔區家庭福利服務中心	屏東縣原住民水噹噹關懷協會	屏東縣原住民水噹噹關懷協會	屏東縣原住民水噹噹關懷協會
潮州區家庭福利服務中心		台灣世界展望會	台灣世界展望會
東港區家庭福利服務中心			屏東縣大願心意關懷協會
枋寮區家庭福利服務中心		台灣世界展望會	1.社團法人屏東縣大願心意關懷協會 2.恆基醫療財團法人恆春基督教醫院
恆春區家庭福利服務中心			恆基醫療財團法人恆春基督教醫院
服務成效	1. 2單位/2方案 2.個案服務、心理諮商、到宅育兒指導、支持性活動團體服務2,352人次	1.4單位/6方案 2.脆弱家庭關懷支持服務-「個案服務、心理諮商輔導、支持性活動、成長團體、宣導」、社區外展服務與支持系統建構方案共計服務4,333人次	1.6單位/7方案 2.«個案服務、心理諮商輔導、兒童課後臨托與喘息服務、到宅家務指導家事輔導服務」、家庭功能與特定議題團體方案服務-「提升父母效能團體工作、家庭親職服務方案、親子活動」共計服務6,508人次



# 107-109年兒少及家庭社區支持服務方案(守護家庭小衛星)

7區家庭福利服務中心	107年(鄉鎮覆蓋率30%)	108年(鄉鎮覆蓋率30%)	109年(鄉鎮覆蓋率33%)
鹽埔區家庭福利服務中心	鹽埔鄉、里港鄉、高樹鄉	鹽埔鄉、里港鄉、高樹鄉	鹽埔鄉、里港鄉、高樹鄉
屏東區家庭福利服務中心	屏東市	屏東市	屏東市
內埔區家庭福利服務中心	瑪家鄉、內埔鄉、泰武鄉	瑪家鄉、內埔鄉、萬巒鄉	瑪家鄉、內埔鄉、萬巒鄉
潮州區家庭福利服務中心			
東港區家庭福利服務中心	東港鎮	新園鄉	東港鎮、新園鄉
枋寮區家庭福利服務中心	佳冬鄉	佳冬鄉	佳冬鄉
恆春區家庭福利服務中心	恆春鎮	恆春鎮	恆春鎮
服務成效	1.課後安心關懷方案參與357名，服務36,264人次。 2.多元家庭支持服務方案參與205名，服務3,110人次。 3.促進親子關係活動方案參與172名，服務1,185人次。 4.在地創新服務方案參與112名，服務1,926人次。 5.小衛星培力課程辦理2場次，參與50人次。 6.聯繫會議辦理3場次，58人次參與。	1.課後臨托與照顧261名/25,347人次。 2.團體輔導活動86名/610人次。 3.關懷訪視146名/871人次。 4.兒童及少年簡易家務指導服務88名/172人次。 6.親職教育及親子活動357名/957人次。 7.寒暑假生活輔導及休閒輔導服務237名/637人次。 8.創新及多元服務方案79人/1,821人次。 9.聯繫會議、新點督導會議辦理4場次，47人次。 10.組織培力課程45人次參與。	1.兒童課後臨托與照顧服務277名/48,071人次。 2.團體輔導活動服務105名/427人次。 3.少年輔導團體服務25名/71人次。 4.簡易家務指導服務63名/104人次。 5.親職教育及親子活動服務1376人次。 6.寒暑假生活輔導及休閒輔導服務服務1,402名/1,410人次。 7.特殊需求及創新活動服務70名/2,960人次。 8.認輔服務2名/10人次。 9.個案工作95名/2,249人次。 10.培力課程辦理2場次，54人次參與。 11.聯繫會議辦理2場次，34人次參與。 12.辦理11場次實地成效評核。

# 策略一、脫貧方案家庭服務-第一期執行現況

## 「資產累積」

兒童及少年未來教育與發展帳戶

建立儲蓄概念

以工代賑  
社工輔導  
理財教育

## 「教育投資」

聯合助學脫貧自立

教育費用補助

志願服務  
企業體驗學習  
增加社會參與

## 「就業服務」

補助方案

轉介媒合就業

就業交通補助

以工代賑

## 「社區產業」

「保險保障」

脫貧自立  
從戒不 poor方案  
179人

團體微型保險  
(低收、輕度、  
中度身障者)

# 策略一、脫貧方案家庭服務-第一期執行成果

兒少發展帳戶開戶率				
年度	目標值	符合人數	開戶人數	開戶率
107	35%	1,680	641	38%
108	45%	2,630	1,078	41%
109	50%	3,528	1,747	50%
兒少發展帳戶連續6個月未繳存家戶訪視率				
年度	未繳存人數	未繳存訪視人數		訪視率
107	65	65		100%
108	225	225		100%
109	256	256		100%

# 壹、第一期計畫成果

## 三大目標

- 家庭社區為基石  
前端預防更落實
- 簡化受理窗口  
提升流程效率
- 整合服務體系  
綿密安全網絡

## 四大策略

策略二◆整合保護性  
服務與高風險家庭服  
務

## 實施成果

- ①集中篩派案24小時內處理比  
率100%
- ②保護性案件結案後再通報率  
下降至10%
- ③降低兒虐致死人數100%

達標

# 壹、第一期計畫成果

## 三大目標

- 家庭社區為基石  
前端預防更落實
- 簡化受理窗口  
提升流程效率
- 整合服務體系  
綿密安全網絡

## 四大策略

策略三◆整合加害人  
合併精神疾病與自  
殺防治服務

## 實施成果

達標

- ①加害人合併精神疾病(含自  
殺企圖)整合性服務涵蓋率  
85%
- ②心衛社工參與中央leve1與  
leve2訓練涵蓋率100%

## 壹、第一期計畫成果-執行困境檢討與精進作為-衛生局

- ◆ 多元議題家庭有不同服務人力資源介入但欠缺整合與合作
- ◆ 社工經驗背景缺乏精神醫療經驗
- ◆ 需有多面向評估能力

### 整合服務機制

- ✓ 藥癮、自殺、保護性案件合併精神疾病的入案勾稽。
  - ✓ 建立共案、共訪、共評合作服務機制。
  - ✓ 以家庭為中心，提供整合性服務。
  - ✓ 困難個案提報專家會議。
- 
- ✓ 建立整合性專業新進人員培訓機制。
  - ✓ 辦理多元教育訓練，培力個案管理師、社工人員間專業交流與夥伴合作。
  - ✓ 辦理專業人員讀書會，提升專業知能。

# 壹、第一期計畫成果

## 三大目標

- 家庭社區為基石  
前端預防更落實
- 簡化受理窗口  
提升流程效率
- 整合服務體系  
綿密安全網絡

## 四大策略

### 策略四◆整合跨部會服務體系

## 實施成果

達標

#### 1.強化少年輔導工作

- ①案申請計劃進用人力達100%
- ②強化輔導服務、宣導服務及相關人力招募

#### 2.警察局強化毒品、竊盜、搶奪犯罪人口查訪達100%

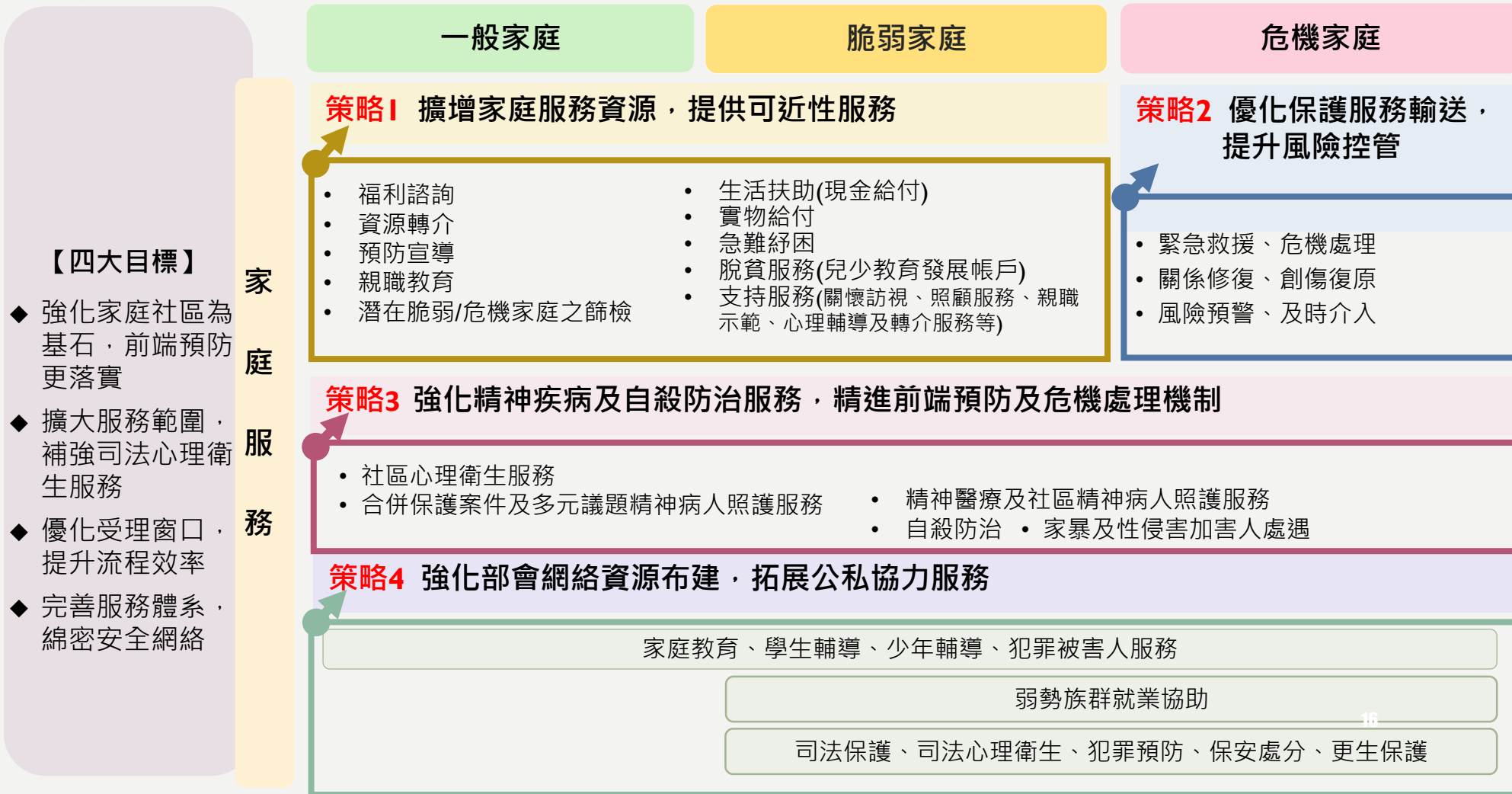
#### 2.強化跨局處服務體系

- ①整合社政、衛政與原民，每季召開社區照顧資源整合平台會議。
- ②建置府、局、區級-跨體系溝通機制，每年召開強化社安網聯繫會議

#### 3、隨時與課後照顧單位聯繫脆弱家庭處遇



## 貳、第二期計畫架構



參、

## 第二期計畫新增重點

基礎建構 第1期(107-109)



服務深化 第2期(110-114)

永續發展

社會處

策略一：拓展家庭服務資源，除延續脫貧措施外，納入育兒支持資源、布建家庭支持服務、社區式家事商談服務、社區療育服務及少年服務方案等，並與原住民族家庭服務中心合作

社會處、勞青處

民政處

原民會

社會處

策略二：結合公衛醫療資源發掘潛在兒虐案件，並強化應用資訊科技風險預警提升通報精準度，擴充兒少家外安置、創傷復原資源、網絡合作建置家庭多元服務

衛生局、教育處、警察局、司法單位等

衛生局

策略三：補強精神衛生體系，與保護性社工密切合作。透過布建社區心理衛生中心等措施，成立危機處理團隊、強化社區支持服務，設置精神障礙者協作模式服務據點

民政局、衛生局、教育局、勞工局、警察局、少輔會、原住民族事務、司法單位等

相關局處

策略四：除延續各網絡體系之服務連結，並加強司法心理衛生服務(EX.監護處分個案分級、分流處遇及定期評估執行成效)，建立社區銜接機制，協助精神疾患復歸社區

## 參、第二期計畫策略及指標

### 第二期 指標

1. 脆弱家庭服務3個月後案件被通報保護案件比率逐年降至低於5.5%
2. 兒少及家庭社區支持服務資源(小衛星)布建涵蓋率逐年提升至 57%
3. 發展遲緩兒童社區療育服務資源布建涵蓋率達100%
4. 身心障礙者需求評估家庭訪視評估比率逐年提升至15%
5. 兒童及少年未來教育與發展帳戶存款率逐年提升至 85%
6. 社工人員結合就業服務人員提供就業條件相對不利人口群之服務比率逐年提升至80%

社會處主責

### 新增策略作為

#### 擴增服務資源

1. 推展兒少及家庭社區支持服務：強化社區(課後)照顧、鄰里同儕支持方案、家庭志工陪伴、社區兒童少年活動等。社區式家事商談服務、育兒指導服務。
2. 媒合社會住宅包租代管資源，落實弱勢家戶居住正義
3. 推廣弱勢家戶運用幼兒居家臨托服務
4. 布建社區療育服務建置遲緩兒少療育服務資源：需求評估不塞車，語言治療、物理及職能治療資源
5. 運用外展服務車、小黃計程車、復康巴士等輸送服

#### 提升服務量能

1. 增補家庭福利服務中心社工人力
2. 提升身心障礙者需求評估服務品質、強化獨居老人社會支持網絡
3. 提升低/中低收入戶脫貧措施參與率，媒合缺工產業鼓勵就業、兒少教育發展帳戶存款率；推動低/中低收入戶促進就業社勞政聯合服務機制

# 脫貧方案家庭服務-第二期規劃(110-114年)

目標值	執行策略
兒童及少年未來教育與發展帳戶存款率逐年提升至85%	<ol style="list-style-type: none"><li>1.針對連續3至6個月未存款及申請提前結清等家戶，進行關懷訪視及輔導，協助持續穩定存款。</li><li>2.提供家長理財教育課程、轉介就業機會搭配本縣就業配套措施，以提高家長就業意願與動力。</li><li>3.針對無力繳存家戶，透過社工關懷訪視評估後，提供民生物資或連結「屏東縣兒童及少年未來教育與發展帳戶協助無力繳存家戶儲蓄計畫」，協助家戶排除存款障礙，提升本縣兒少發展帳戶家戶存款率。</li></ol>



# 脫貧方案家庭服務-第二期規劃(110-114年)

目標值	對象	執行策略	網絡單位
社工人員結合就業服務人員提供各類就業條件相對不利人口群之服務比率逐年提升至80%	1.低/中低收入戶 2.長期失業 3.未升學未就業 4.脆弱家庭 5.家暴被害人 6.更生人 7.其他就業條件相對不利需就業協助者	1.經濟弱勢家庭自立發展多元整合服務計畫 2.低/中低 <b>就業交通補助</b> 3.低收入戶及中低收入戶2代 <b>子女課後輔導及交通補助</b> 4.長相有伴-110年屏東縣(中)低收入戶 <b>穩定就業獎勵金</b> 5.低/中低收入戶 <b>社勞政聯合就業服務計畫</b> 6.結合 <b>工策會、國防部</b> 推動屏東縣就業脫貧計畫，針對缺工產業、國軍人力缺結合推動	1.勞動部高屏澎東分署 2.本府勞青處 3.本縣7區家庭福利服務中心

## 參、第二期計畫策略及指標

### 第二期 指標

### 策略二：優化保護服務輸送，提升 風險控管

1. 保護性案件再通報率逐年降至低於 7%
2. 兒虐致死人數每年低於 0.01%
3. 家外安置兒少安置於機構式照顧環境比率逐年下降至 49.8%

社會處、衛生局主責

### 新增策略作為

#### 精進服務工具

1. 增聘集中派案、成人及兒少保護社工人力
2. 整合衛政系統建置社衛政關懷追蹤轉介及回復機制：逾期末接種疫苗、高孕產婦、身障懷孕婦女、精神與毒品合併家暴、性侵幼兒及未滿3歲幼兒專責照護醫師制度。
3. 結合兒少保護區域醫療整合中心協助基層醫療院對於兒少保護案件的辨識及通報能力，培植在地區域醫院強化通報知能。
4. 針對兒虐案件結合警政、社政及醫療資源，啟動四方聯合評估機制，及早介入及處遇。(高醫、長庚)

#### 擴增兒少資源

1. 優化兒少家外安置照顧量能，強化家外安置個案尋親機制及寄養家庭及機構照顧量能：7成安置在寄養家庭或親屬家庭。
2. 培育兒少自立能力及擴充自立服務資源，例如自立住宿、社會住宅包租代管資源、職涯發展與就業培力。
3. 針對兒少保不開案件，引進社區式家庭關懷訪視員追蹤訪視關懷。
4. 建置在地醫療單位提供早期鑑定，提升性侵害案件起訴率。
5. 以一站式精神整合兒少保護服務方案

## 第二期 指標

### 參、第二期計畫策略及指標

### 策略三：強化精神疾病及自殺防治服務， 精進前端預防及危機處理機制

1. 心衛社工服務個案再開案率，下降上一年度再被開案率之5%
2. 精神疾病與自殺防治合併多重議題個案(含每年離開矯正機關或結束監護處分個案)服務涵蓋率逐年提升至100%
3. 精神疾病關懷訪視服務個案出院後2星期內第一次訪視評估比率逐年提升至100%
4. 精神障礙者協作模式服務據點設置數達49處

衛生局主責

#### 新增策略作為

#### 布建服務據點

1. 布建社區心理衛生中心據點3處，規劃與社政單位共同辦公、並與醫院資源合作，投入社區心衛中心
2. 設置精神障礙者協作模式服務據點3處及服務人力

#### 建立服務機制

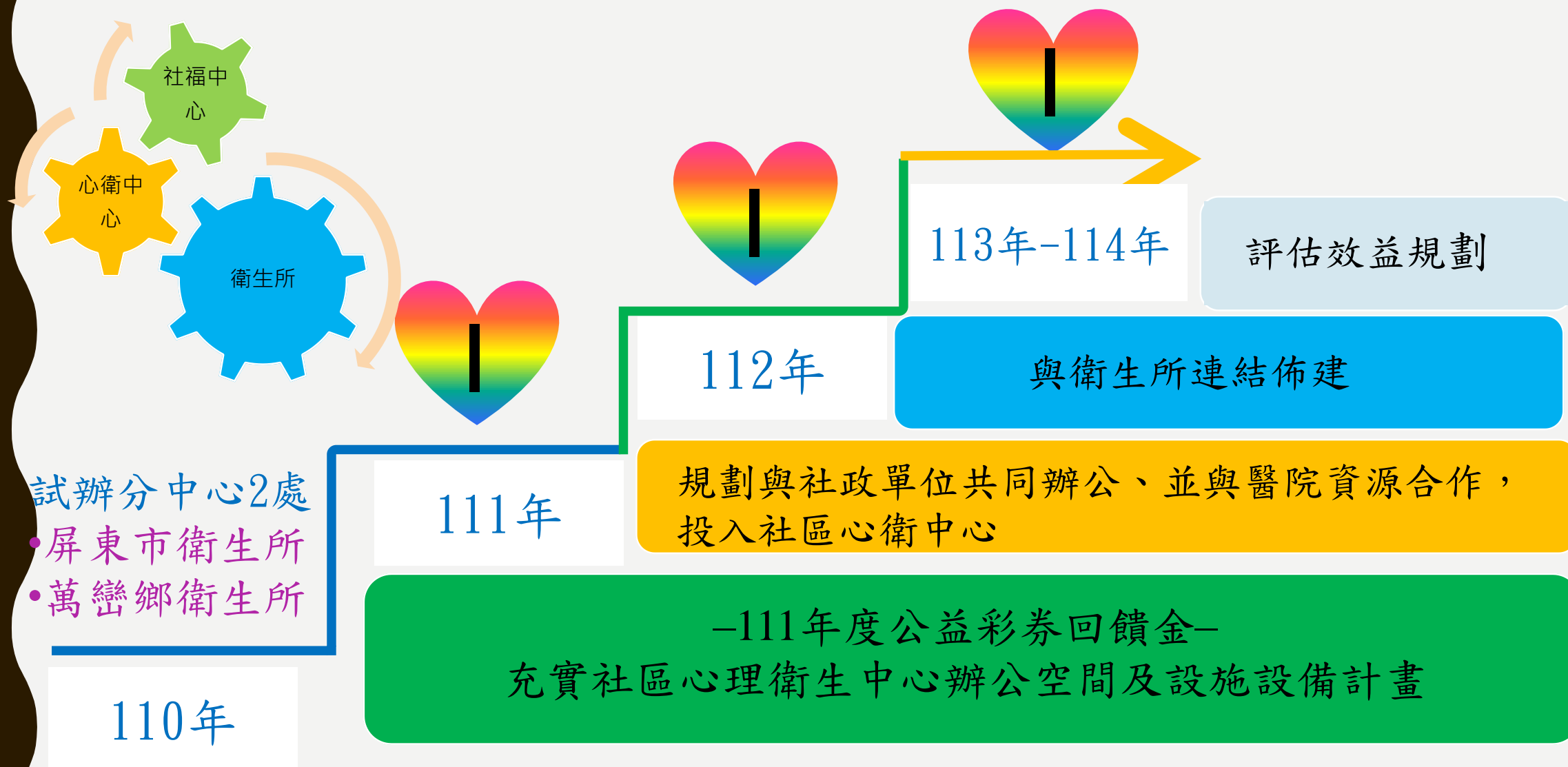
1. 建立建立疑似社區病人轉介機制
2. 連結精神醫療專業團隊資源，增進網絡處遇服務效能
3. 運用評估工具，篩檢需要協助精神病人

#### 補實服務人力

1. 精神疾病與自殺防治關懷訪視人力
2. 精神疾病與自殺防治合併多元議題個案服務人力
3. 加害人處遇個案管理服務人力



## 參、第二期計畫策略及指標-心理衛生中心佈建計畫共3處



## 參、第二期計畫策略及指標-建立疑似社區病人轉介機制



110年迦樂醫療財團法人迦樂醫院提供本縣疑似或社區精神病人照護優化計畫服務

- ✚ 建立網絡合作轉介共識
- ✚ 共評、共訪合作機制
- ✚ 運用評估工具，篩檢需要協助精神病人
- ✚ 連結精神醫療專業團隊資源，增進網絡處遇服務效能

## 參、第二期計畫策略及指標-心理衛生專業整合規劃

### 建立專人專區服務

1. 建立訪員專區，提供服務。
2. 與本轄7處家庭福利中心連結。
3. 促進內部資訊連結與合作。
4. 增進訪視效益與安全。

### 整合共同教育訓練

1. 建立新進人員整合性精神、自殺、藥癮、多元議題教育訓練。
2. 制定新進人員共通工作手冊。
3. 辦理專業人員讀書會。

### 整合共案、共訪服務機制

1. 藥癮、自殺、保護性案件合併精神疾病的入案勾稽整合服務。
2. 建立共案、共訪、共評合作服務機制。
3. 以家庭為中心，提供整合性的服務。

### 建構安全訪視環境

1. 連結公彩補助辦理111年心理衛生訪員人身安全教育訓練。
2. 落實共案、共訪，以提升訪視安全。

專業整合

參、

## 第二期計畫策略及指標-持續深化心理疾病個案社區服務模式強化網絡合作

擴大服務  
對象



強化心理  
衛生人員  
多元專業  
知能

共案合作

家防中心

精神醫療  
院所

社福中心

矯正機關  
更生資源

就業服務站

滿足個案及家庭多元需求

復歸社會

## 參、第二期計畫策略及指標

各局處主責

### 第二期 指標

1. 藥癮個案管理服務涵蓋率逐年提升至100%
2. 逐年補足少輔會專業人力至126人
3. 中輟兒少每學年復學率逐年提升至88%
4. 接受「青少年生涯探索號計畫」輔導之青少年生涯定向比率逐年提升至70%
5. 高級中等以下學校每學年辦理兒少性剝削防制宣導3場次(含以上)之達成率，逐年提升至70%
6. 弱勢失業者推介就業比率逐年提升至70%
7. 協助精神障礙者就業人數逐年增加至4,180人
8. 辦理多元類別就業導向失業者訓練，參與人數逐年增加至4萬7,000人
9. 邀集網絡團隊辦理精神疾病者、保安處分、更生保護等轉銜會議至114年辦理場次達50次

### 強化法務體系與資源銜接

1. 推動再犯預防處遇措施
2. 加害人再犯預防、被害人復歸社會服務
3. 建構司法精神醫療體系：
  - 監護處分個案評估及分級、分流處遇機制
  - 設置司法精神醫院、建立社區銜接機制

### 強化跨網絡服務連結

1. 各網絡體系：每年由副縣長主持跨局處社安網聯繫會議預計2場次。每季各區域家庭中心結合長照中心、原民中心召開社區照顧資源整合平台會議，預計28場次。
2. 毒防中心：充實藥癮個案管理人力，擴大充實藥癮家庭支持服務。
3. 教育：整合學生輔導工作與人力運用；強化學生輔導諮商中心、家庭教育中心功能。結合網絡中輟生復學率提升到88%。
4. 勞政：促進弱勢族群重返職場、協助青年就業相關措施。
5. 少輔：研訂少輔會設置及實施辦法；整合曝險少年網絡資源並提供服務。



# 綿密安全網絡

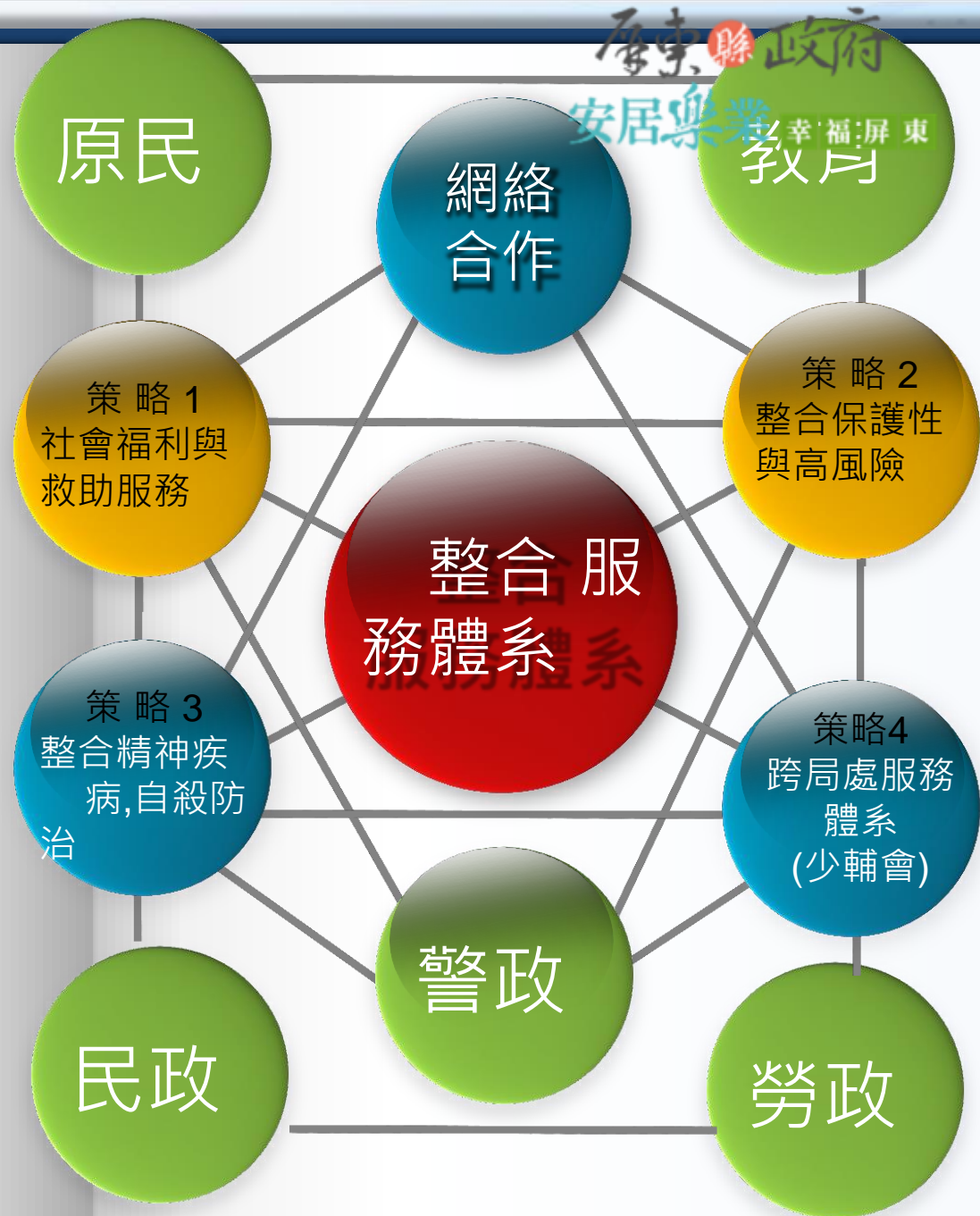
**召開各委員會議** 由警政、衛政、教育、社政及其他相關網絡成員共同參與，例如：家暴、毒品、兒少、精神、勞動部、教育部、司法、治安及自殺防治等委員會，提報風險評估結果，強化彼此間的分工合作，提升網絡同仁的專業知能。

## 定期召開社安網聯繫會議

邀請由警政、衛政、教育、社政及其他相關網絡成員共同參與學生輔導體系、就業輔導體系與治安維護體系共同與會，加強網絡聯繫，解決問題。

## 個案研討會議

視個案服務需要不定期召開，並視個案需求邀請學生輔導體系、就業輔導體系與治安維護體系共同與會。



1

充實人力

2

廳舍整建

3

提升輔導量能與質能

4

跨網絡資源聯繫



## 參、第二期計畫策略及指標-共同項目

### 第二期 指標

1. 各策略人力進用率達20%
2. 人員受訓涵蓋率達10%
3. 跨網絡合作達10%
4. 服務績效達40%
5. 資源佈建率達20%

### 精進服務工具

1. 定期 增聘相關計畫人力
2. 定期 社政、衛政及教育整合辦理相關知能課程更具以家庭為中心知能或派訓參加中央教育訓練
3. 定期 家庭福利服務中心每季召開社區照顧資源整合平台會議及每年1-2次副縣長主持跨網絡聯繫會議
4. 積極佈建及擴展 相關社會福利服務資源
5. 強化專業久任 依年資及服務績效進行評核，評核通過者，具有擔任資深社工員(師)之資格

# 社安網計畫核定人力進用情形

## 肆、第二期計畫策略及指標

計畫名稱	核定人力		合計	已聘人力		合計	進用率
	社工	督導		社工	督導		
社福中心人力	50	4	54	46	4	50	92.59%
脫貧方案服務人力	8	0	8	7	0	7	87.5%
整合保護性服務人力	15	1	16	12	1	13	81.25%
加害人合併精神疾病	11	2	13	10	1	11	84.61%
加害人處遇協調服務人力	4	1	5	3	1	4	80%
少年偏差行為服務人力	2	0	2	2	0	2	100%
充實地方政府社工人力	36	2	38	30	2	32	84.21%

所遇到困難與待中央協助事項

## 伍、所遇困難與待中央協助事項

單位	事項
警察局 (少年輔導委員會)	1. 少輔會組織編制中央尚未明訂，恐造成各地方人員編制不一。 2. 人事經費編列困難，影響少輔會正常運作。
	<u>建議</u> 1. 建議少輔會設置辦法中，除總幹事由警察局副局长以上層級擔任外，執行少輔會工作小組組織編制應明確，總幹事以下如組長或科長等，相關編制內人員位階及任用資格，建議應由中央統一定，避免各縣市人員任用資格不一，衍生人事任用之困擾。 2. 中央補助社會安全網第二期計畫期程為110至114年人事費，惟考量本縣縣庫拮据，115年後恐無法支應少輔會社安網11名輔導人事費用，建請中央115年後仍能持續補助，俾利少輔會運作順暢，以減輕地方政府負擔。

## 伍、所遇困難與待中央協助事項

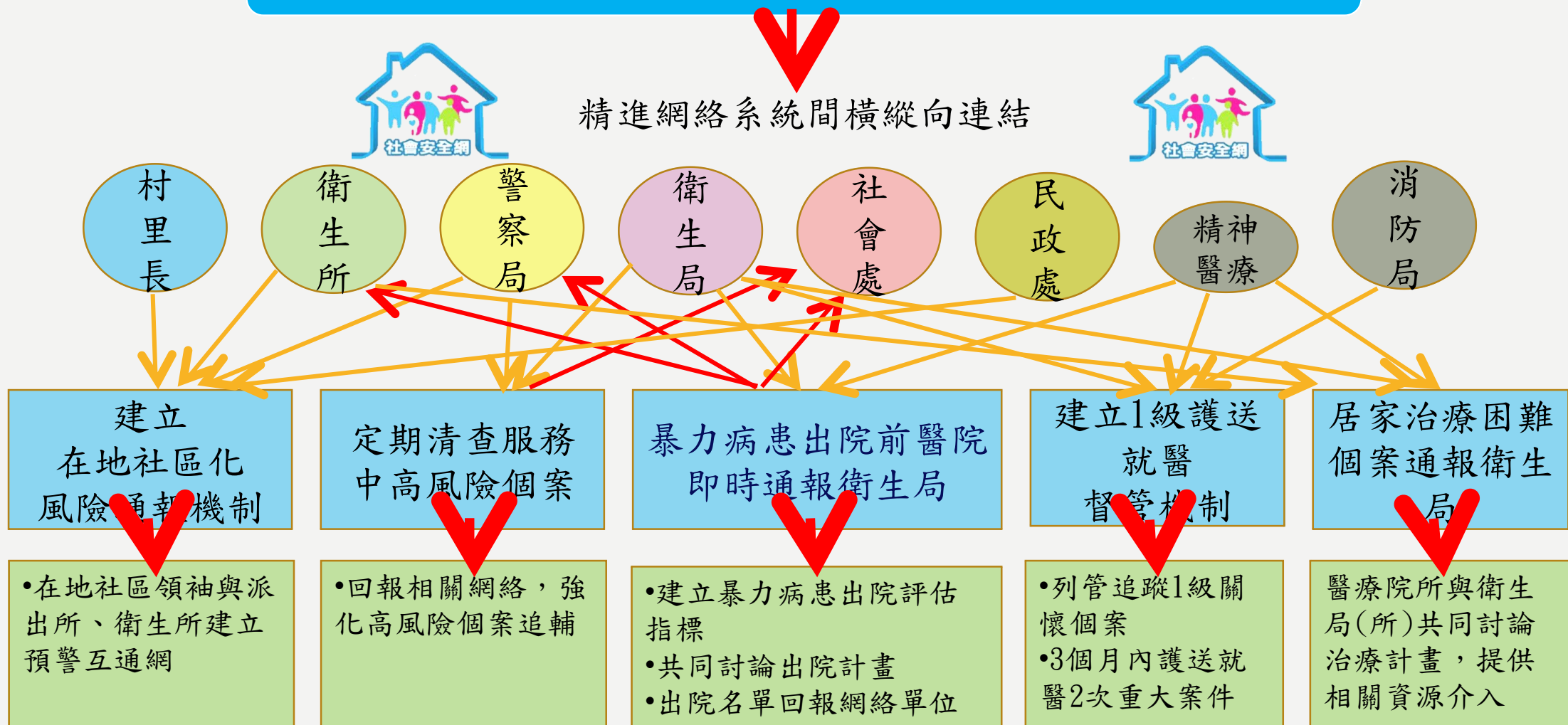
單位	事項	建議
衛生局	法規限制	1. 精神衛生法修法：在個案人權與社會安全取得平衡 2. 盡速完成刑事訴訟法修正草案…不受5年監護上限
	健保給付限制	針對高風險個案，使用長效針劑治療，得不受健保總額限制
	網絡分工法規明訂	參照傳染病防治法第38條及41條規定，立法強化社區、醫療及公部門等相關人員落實分工權責及通報
	簡化行政流程	優化精神照護資訊管理系統及相關評估工具
	缺乏高風險個案專管機制	配置專人負責管理高風險個案，建議該人力可由社安網人力調配或另補助專案管理人力

# 近期縣內發生重大案件因應對策及處理機制



## 陸、近期縣內發生重大案件因應對策及處理機制

### 精神病人社區重大傷人事件檢討後之精進作為



**謝謝聆聽**