

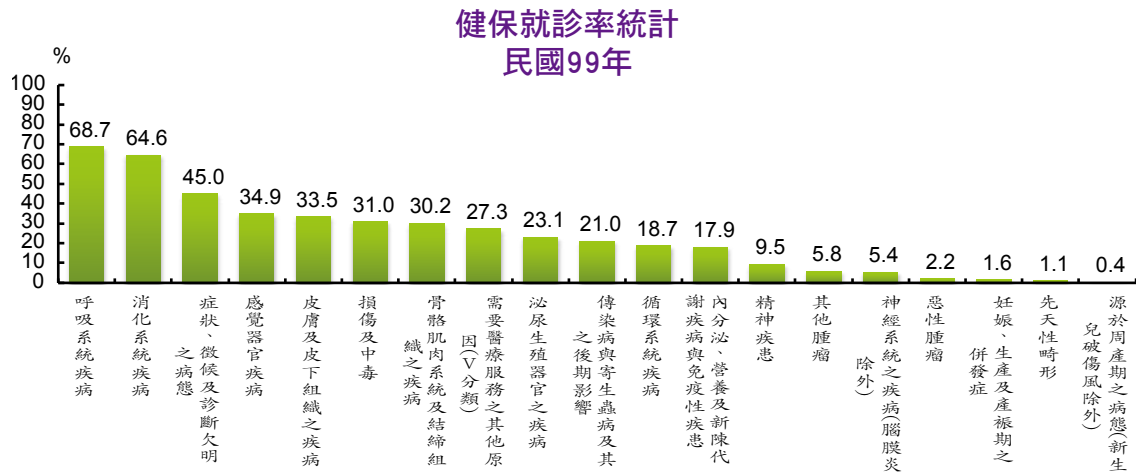


伍、全民健保醫療統計

- 一、健保就診率統計
- 二、腫瘤疾患者門、住診人數統計
- 三、精神疾患就診人數統計
- 四、外傷患者就診人數統計
- 五、健保就診件數與平均就診次數統計
- 六、健保醫療費用統計
- 七、健保出院患者統計
- 八、手術處置統計
- 九、資料處理說明

一、健保就診率統計

(一) 呼吸、消化系統健保就診人數最多，就診率皆達 6 成以上



民國九十九年健保門、住診合計 (包括急診) 就診人數統計

單位：人數

疾 病 別		門、住診合計 (包括急診)						
		總 計	年 齡 別		0-14 歲	15-44 歲	45-64 歲	65 歲以上
			男 性	女 性				
	總 計	21,310,892	10,409,320	10,901,572	3,654,159	9,689,245	5,566,950	2,400,538
I	傳染病與寄生蟲病及其之後期影響	4,854,623	2,355,298	2,499,325	1,151,809	1,855,664	1,219,037	628,113
II	惡性腫瘤	499,944	240,688	259,256	4,264	70,640	217,932	207,108
III	其他腫瘤	1,340,836	393,975	946,861	35,886	586,959	547,276	170,715
IV	內分泌、營養及新陳代謝疾病與免疫性疾患	4,147,301	1,963,634	2,183,667	193,232	1,022,151	1,742,944	1,188,974
V	精神疾患	2,194,367	936,246	1,258,121	154,164	703,029	802,105	535,069
VI	神經系統之疾病 (腦膜炎除外)	1,244,946	524,032	720,914	53,889	379,329	464,241	347,487
VII	感覺器官疾病	8,079,940	3,554,319	4,525,621	1,932,039	2,809,495	2,045,981	1,292,425
VIII	循環系統疾病	4,330,854	2,145,312	2,185,542	36,122	715,121	1,903,594	1,676,017
IX	呼吸系統疾病	15,890,633	7,533,997	8,356,636	3,340,858	7,105,097	3,749,157	1,695,521
X	消化系統疾病	14,941,512	7,056,737	7,884,775	2,723,517	6,545,760	3,929,161	1,743,074
XI	泌尿生殖器官之疾病	5,354,084	1,303,097	4,050,987	255,558	2,594,000	1,619,546	884,980
XII	妊娠、生產及產後期之併發症	381,093	-	381,093	-	375,525	5,568	-
XIII	皮膚及皮下組織之疾病	7,756,959	3,429,151	4,327,808	1,387,534	3,593,402	1,856,206	919,817
XIV	骨骼肌肉系統及結締組織之疾病	6,979,632	3,168,811	3,810,821	246,025	2,631,505	2,645,175	1,456,927
XV	先天性畸形	257,331	116,684	140,647	89,008	65,657	56,472	46,194
XVI	源於周產期之病態 (新生兒破傷風除外)	83,868	14,298	69,570	42,477	41,290	90	11
XVII	症狀、徵候及診斷欠明之病態	10,406,432	4,528,292	5,878,140	1,808,685	4,232,021	2,823,116	1,542,610
XVIII	損傷及中毒	7,170,106	3,618,234	3,551,872	879,289	3,241,424	2,056,851	992,542
XIX	需要醫療服務之其他原因 (V 分類)	6,315,883	2,362,466	3,953,417	814,878	1,755,151	2,239,651	1,506,203

資料來源：全民健保就醫資料檔。

99 年健保就診人數共計 2,131 萬人，就診率為 92.1%，以疾病別來分析，呼吸系統疾病就診率為 68.7% 為最高，其次為消化系統疾病之 64.6%，其餘各大類疾病就診率皆小於 5 成。

若以性別分析，男性就診率為 89.5%，低於女性之 94.8%，男、女性別皆以呼吸系統疾病之就診率為最高，其次為消化系統疾病。



(二)99 年健保就診率最高前 3 位為澎湖縣、金門縣與連江縣

民國九十九年健保門、住診合計 (包括急診) 就診率統計

單位：%

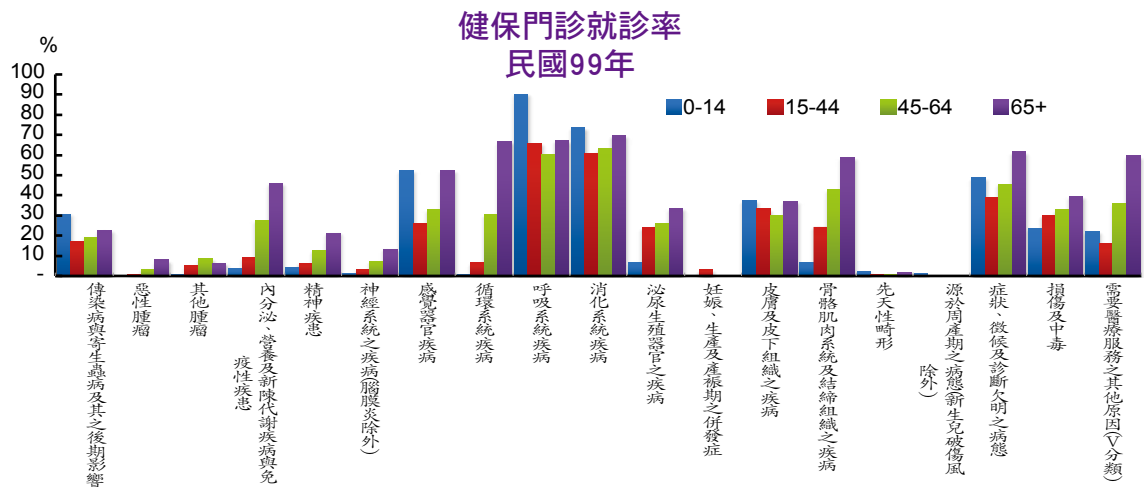
疾 病 別		門、住診合計 (包括急診)											
		患者戶籍地別											
		總計	新北市	台北市	台中市	台南市	高雄市	宜蘭縣	桃園縣	新竹縣	苗栗縣	彰化縣	南投縣
	總 計	92.1	89.8	90.1	92.7	92.2	92.2	92.0	91.0	91.7	91.5	93.0	91.5
I	傳染病與寄生蟲病及其之後期影響	21.0	18.7	18.8	22.3	21.7	21.6	22.1	20.6	20.0	22.0	22.6	21.5
II	惡性腫瘤	2.2	1.9	2.7	1.8	2.4	2.2	2.4	1.7	1.8	2.2	2.1	2.0
III	其他腫瘤	5.8	5.6	7.0	5.6	6.4	6.0	6.2	4.9	4.8	5.4	5.7	5.2
IV	內分泌、營養及新陳代謝疾病與免疫性疾患	17.9	16.9	19.5	16.0	17.7	18.2	21.7	15.2	15.5	17.4	17.8	19.2
V	精神疾患	9.5	8.8	9.9	9.1	9.0	9.8	11.7	8.0	8.5	8.9	10.2	11.0
VI	神經系統之疾病 (腦膜炎除外)	5.4	4.6	5.0	4.9	5.6	5.7	7.1	4.4	4.8	5.3	6.1	6.5
VII	感覺器官疾病	34.9	32.9	35.1	35.9	36.6	35.2	35.8	32.4	33.1	31.5	35.9	34.6
VIII	循環系統疾病	18.7	17.0	19.8	16.9	18.7	18.6	21.8	15.3	17.3	20.5	19.6	21.9
IX	呼吸系統疾病	68.7	67.1	63.5	71.1	68.5	69.9	66.2	67.4	68.3	67.1	70.6	68.9
X	消化系統疾病	64.6	62.9	65.6	67.9	64.4	64.3	63.3	61.0	62.1	61.0	66.0	63.8
XI	泌尿生殖器官之疾病	23.1	22.1	22.4	24.1	23.1	23.5	23.7	21.5	21.7	22.8	24.1	24.1
XII	妊娠、生產及產後期之併發症	3.3	3.2	2.9	3.5	3.1	3.3	3.0	3.4	4.0	3.3	3.4	3.2
XIII	皮膚及皮下組織之疾病	33.5	32.4	31.6	34.5	34.5	33.6	34.0	30.9	33.3	33.0	34.0	33.0
XIV	骨骼肌肉系統及結締組織之疾病	30.2	27.4	26.9	29.3	30.8	32.1	33.2	27.1	28.1	31.7	31.2	33.1
XV	先天性畸形	1.1	1.0	1.2	1.2	0.9	1.3	0.9	1.1	1.0	1.0	1.0	1.2
XVI	源於周產期之病態 (新生兒破傷風除外)	0.4	0.4	0.4	0.4	0.3	0.4	0.5	0.4	0.4	0.3	0.4	0.3
XVII	症狀、徵候及診斷欠明之病態	45.0	37.6	36.0	50.7	47.9	47.2	44.3	42.0	42.4	48.9	50.9	52.6
XVIII	損傷及中毒	31.0	29.3	25.5	34.4	32.2	31.7	31.0	30.0	29.1	32.5	33.3	31.3
XIX	需要醫療服務之其他原因 (V 分類)	27.3	24.3	25.8	27.0	28.1	25.9	30.7	25.6	26.3	27.3	32.2	31.8

疾 病 別		門、住診合計 (包括急診)											
		患者戶籍地別											
		雲林縣	嘉義縣	屏東縣	台東縣	花蓮縣	澎湖縣	基隆市	新竹市	嘉義市	金門縣	連江縣	
	總 計	93.1	92.2	90.9	88.0	89.3	94.4	90.2	92.1	92.6	93.4	93.3	
I	傳染病與寄生蟲病及其之後期影響	21.8	22.4	20.0	18.5	20.7	26.6	20.4	21.5	23.4	25.7	27.4	
II	惡性腫瘤	2.5	2.6	2.1	2.2	2.0	2.6	2.2	1.9	2.2	2.2	2.1	
III	其他腫瘤	5.7	5.2	5.2	4.6	4.1	6.4	5.4	5.4	5.6	6.0	6.7	
IV	內分泌、營養及新陳代謝疾病與免疫性疾患	20.2	20.5	18.6	20.1	20.2	23.9	20.6	15.6	18.7	18.3	19.9	
V	精神疾患	11.2	10.5	9.6	9.9	10.3	11.3	9.4	8.3	10.9	7.7	8.8	
VI	神經系統之疾病 (腦膜炎除外)	6.9	7.3	6.4	6.1	5.7	5.5	4.9	4.0	7.2	4.8	4.6	
VII	感覺器官疾病	36.8	35.9	34.5	30.8	33.6	44.1	31.0	35.8	37.4	39.2	37.7	
VIII	循環系統疾病	22.5	22.7	20.2	22.3	21.7	23.2	20.2	16.0	20.0	19.5	22.5	
IX	呼吸系統疾病	71.4	69.1	68.3	62.2	65.9	73.4	67.9	68.0	71.2	70.0	68.9	
X	消化系統疾病	66.0	65.6	58.3	57.0	61.6	70.5	62.7	64.2	68.5	67.2	68.9	
XI	泌尿生殖器官之疾病	24.7	23.2	23.0	21.3	22.9	25.4	23.0	22.2	23.7	24.0	22.6	
XII	妊娠、生產及產後期之併發症	3.3	3.1	3.1	3.3	3.2	3.7	2.5	4.1	3.0	4.2	3.8	
XIII	皮膚及皮下組織之疾病	35.9	33.9	33.1	33.1	34.4	47.3	32.1	33.3	35.6	43.3	40.1	
XIV	骨骼肌肉系統及結締組織之疾病	36.7	34.6	32.8	35.1	33.9	41.9	31.8	24.4	31.5	33.8	35.5	
XV	先天性畸形	1.1	1.0	1.3	1.0	0.8	1.6	1.1	1.0	0.9	1.2	1.0	
XVI	源於周產期之病態 (新生兒破傷風除外)	0.3	0.3	0.4	0.4	0.5	0.3	0.2	0.5	0.3	0.4	0.4	
XVII	症狀、徵候及診斷欠明之病態	53.6	49.7	48.0	41.9	43.4	55.0	44.2	43.6	48.2	43.1	43.6	
XVIII	損傷及中毒	33.2	30.5	31.1	35.3	32.3	41.0	30.0	27.9	26.8	33.9	37.5	
XIX	需要醫療服務之其他原因 (V 分類)	31.2	32.8	27.9	29.2	29.4	30.1	24.3	25.7	28.8	30.9	41.2	

若以患者戶籍地別分析 99 年門、住診合計 (包括急診) 就診率統計，就診率最高為澎湖縣，其就診率為 94.4%，其次為金門縣，其就診率為 93.4%，第 3 高為連江縣，其就診率為 93.3%。就診率最低前 3 縣市則為花蓮縣 (就診率為 89.3%)、台東縣 (就診率為 88.0%) 與台南市 (就診率為 76.4%)。

若以疾病別分析，各縣市仍以呼吸系統與消化系統之就診人數最高。

(三) 15-44 歲年齡層之健保門診就診率最低



民國九十九年健保門診(包含急診)就診人數統計

單位：人數

疾 病 別		門 診						
		總 計	年 齡 別					
			男 性	女 性	0-14 歲	15-44 歲	45-64 歲	65 歲以上
	總 計	21,293,059	10,398,511	10,894,548	3,653,693	9,685,241	5,562,731	2,391,394
I	傳染病與寄生蟲病及其之後期影響	4,717,682	2,280,544	2,437,138	1,135,512	1,834,914	1,185,388	561,868
II	惡性腫瘤	483,703	230,668	253,035	4,153	69,372	213,620	196,558
III	其他腫瘤	1,308,527	378,923	929,604	35,368	579,380	535,885	157,894
IV	內分泌、營養及新陳代謝疾病與免疫性疾患	3,960,088	1,866,215	2,093,873	135,000	988,227	1,706,182	1,130,679
V	精神疾患	2,163,586	917,896	1,245,690	153,697	692,447	792,217	525,225
VI	神經系統之疾病(腦膜炎除外)	1,205,549	501,392	704,157	51,590	372,341	452,689	328,929
VII	感覺器官疾病	8,067,810	3,547,597	4,520,213	1,929,218	2,806,966	2,042,454	1,289,172
VIII	循環系統疾病	4,260,244	2,104,428	2,155,816	34,221	701,479	1,879,163	1,645,381
IX	呼吸系統疾病	15,834,645	7,500,807	8,333,838	3,340,037	7,097,989	3,734,413	1,662,206
X	消化系統疾病	14,891,297	7,026,830	7,864,467	2,718,557	6,535,614	3,915,533	1,721,593
XI	泌尿生殖器官之疾病	5,261,066	1,254,812	4,006,254	249,776	2,583,308	1,597,757	830,225
XII	妊娠、生產及產後期之併發症	339,333	-	339,333	-	333,803	5,530	-
XIII	皮膚及皮下組織之疾病	7,728,055	3,412,351	4,315,704	1,383,868	3,587,169	1,848,611	908,407
XIV	骨骼肌肉系統及結締組織之疾病	6,959,767	3,156,865	3,802,902	244,774	2,625,891	2,639,075	1,450,027
XV	先天性畸形	238,361	108,270	130,091	86,001	60,317	51,354	40,689
XVI	源於周產期之病態(新生兒破傷風除外)	67,455	13,067	54,388	38,374	29,035	45	1
XVII	症狀、徵候及診斷欠明之病態	10,355,801	4,497,288	5,858,513	1,804,131	4,222,343	2,808,240	1,521,087
XVIII	損傷及中毒	7,127,529	3,593,268	3,534,261	877,201	3,232,763	2,042,899	974,666
XIX	需要醫療服務之其他原因(V分類)	6,218,683	2,303,990	3,914,693	811,604	1,727,909	2,206,729	1,472,441

資料來源：全民健保就醫資料檔。

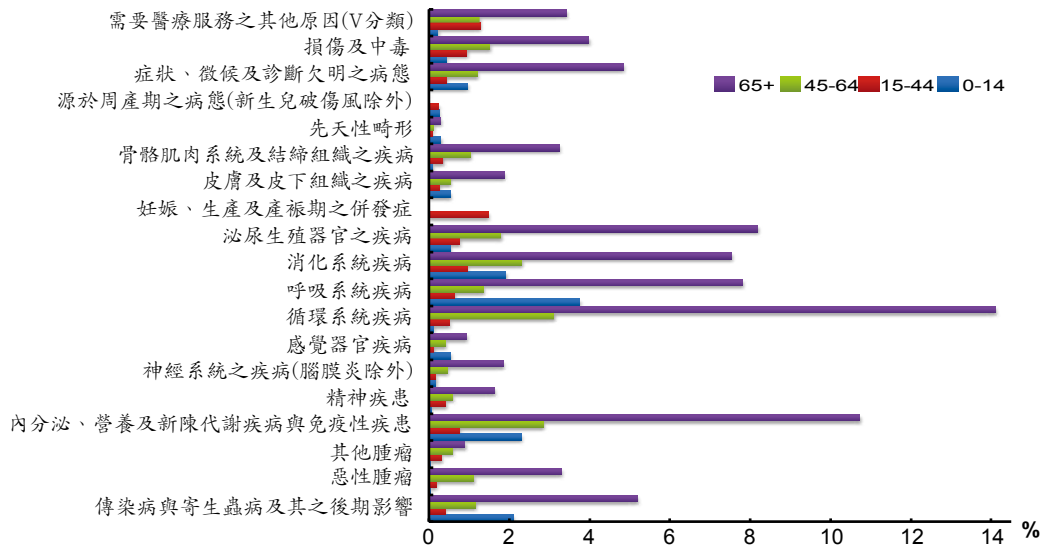
99 年健保門診(包含急診)就診人數共計 2,129 萬人，就診率為 92.0%，以疾病別來分析，呼吸系統疾病就診率為 68.4% 為最高，其次為消化系統疾病之 64.4%，其餘各大類疾病就診率皆小於 5 成。

若以年齡別分析，0-14 歲就診率最高，其就診率為 98.7%，65 歲以上就診率次高，其就診率為 96.7%，而 15-44 歲與 45-64 歲之就診率分別為 89.8% 與 90.0%。



(四)99 年 65 歲以上之老年人有 2 成 2 住院

民國99年健保住院就診率



民國九十九年健保住院就診人數統計

單位：人數

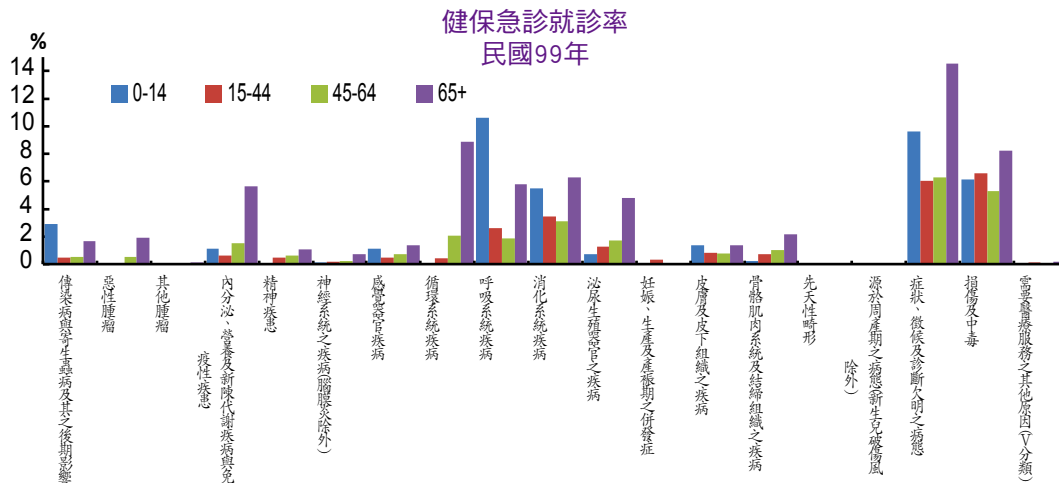
疾病別		住院						
		總計	性別		年齡別			
			男性	女性	0-14 歲	15-44 歲	45-64 歲	65 歲以上
	總計	1,833,682	907,227	926,455	242,254	569,643	488,540	533,245
I	傳染病與寄生蟲病及其之後期影響	321,519	179,930	141,589	77,625	43,570	71,932	128,392
II	惡性腫瘤	170,974	96,281	74,693	1,424	18,913	69,188	81,449
III	其他腫瘤	92,983	29,880	63,103	1,788	32,880	36,185	22,130
IV	內分泌、營養及新陳代謝疾病與免疫性疾患	608,787	312,612	296,175	84,980	83,061	175,566	265,180
V	精神疾患	123,941	66,860	57,081	1,980	45,234	36,646	40,081
VI	神經系統之疾病 (腦膜炎除外)	98,810	55,448	43,362	6,421	18,646	28,085	45,658
VII	感覺器官疾病	81,721	41,978	39,743	19,829	13,631	25,196	23,065
VIII	循環系統疾病	601,392	328,354	273,038	4,123	55,941	192,228	349,100
IX	呼吸系統疾病	484,574	282,204	202,370	138,828	69,557	83,436	192,753
X	消化系統疾病	503,155	296,986	206,169	70,793	103,165	142,659	186,538
XI	泌尿生殖器官之疾病	413,536	198,976	214,560	19,566	80,983	110,765	202,222
XII	妊娠、生產及產後期之併發症	160,250	-	160,250	-	160,099	151	-
XIII	皮膚及皮下組織之疾病	126,447	72,608	53,839	19,657	27,720	32,675	46,395
XIV	骨骼肌肉系統及結締組織之疾病	186,011	84,653	101,358	3,508	37,904	64,403	80,196
XV	先天性畸形	34,908	16,363	18,545	11,004	9,488	7,321	7,095
XVI	源於周產期之病態 (新生兒破傷風除外)	34,595	2,777	31,818	9,408	25,105	69	13
XVII	症狀、徵候及診斷欠明之病態	277,254	156,196	121,058	35,795	47,991	73,988	119,480
XVIII	損傷及中毒	309,565	178,371	131,194	15,818	101,905	93,577	98,265
XIX	需要醫療服務之其他原因 (V 分類)	309,337	118,699	190,638	8,196	138,629	77,922	84,590

資料來源：全民健保就醫資料檔。

99 年健保住院人數共計 183 萬人，就診率為 7.9%，以疾病別來分析，內分泌、營養及新陳代謝疾病與免疫性疾患就診率為 2.6% 為最高，其次為循環系統疾病之 2.6%，再其次為消化系統疾病之 2.2% 及呼吸系統疾病之 2.1%，其餘各大類疾病就診率皆小於 2%。

若以年齡別分析，65 歲以上就診率最高，其就診率為 21.6%，45-64 歲就診率次高，就診率為 7.9%，而 0-14 歲與 15-44 歲之就診率分別為 6.5% 與 5.3%。

(五) 急診就診率以老人為最高，每 4 個老人就有一人曾急診就醫



民國九十九年健保急診人數統計

單位：人數

疾 病 別		急 診						
		總 計	年 齡 別					
			男 性	女 性	0-14 歲	15-44 歲	45-64 歲	65 歲以上
總 計		4,115,258	2,130,542	1,984,716	815,071	1,705,172	912,646	682,369
I	傳染病與寄生蟲病及其之後期影響	237,013	127,984	109,029	108,680	54,630	32,738	40,965
II	惡性腫瘤	88,985	51,055	37,930	851	8,141	32,977	47,016
III	其他腫瘤	12,340	4,564	7,776	336	4,686	4,168	3,150
IV	內分泌、營養及新陳代謝疾病與免疫性疾患	344,102	178,555	165,547	40,990	67,703	95,520	139,889
V	精神疾患	123,136	57,806	65,330	1,977	54,388	40,010	26,761
VI	神經系統之疾病(腦膜炎除外)	59,329	32,134	27,195	5,403	20,367	15,298	18,261
VII	感覺器官疾病	173,446	78,953	94,493	40,947	54,395	44,597	33,507
VIII	循環系統疾病	394,122	206,090	188,032	2,365	44,541	127,938	219,278
IX	呼吸系統疾病	937,906	505,792	432,114	393,506	283,475	117,216	143,709
X	消化系統疾病	923,974	463,809	460,165	203,280	372,939	191,852	155,903
XI	泌尿生殖器官之疾病	388,219	161,780	226,439	26,431	136,724	106,453	118,611
XII	妊娠、生產及產後期之併發症	35,059	-	35,059	-	34,928	131	-
XIII	皮膚及皮下組織之疾病	221,509	119,497	102,012	50,695	89,347	47,698	33,769
XIV	骨骼肌肉系統及結締組織之疾病	202,468	104,459	98,009	7,955	76,396	64,288	53,829
XV	先天性畸形	7,887	3,964	3,923	2,910	1,902	1,423	1,652
XVI	源於周產期之病態(新生兒破傷風除外)	2,164	381	1,783	1,276	887	1	-
XVII	症狀、徵候及診斷欠明之病態	1,756,354	844,936	911,418	355,374	653,420	387,939	359,621
XVIII	損傷及中毒	1,471,629	840,220	631,409	227,953	711,695	328,462	203,519
XIX	需要醫療服務之其他原因(V分類)	29,556	10,578	18,978	3,036	16,684	5,306	4,530

資料來源：全民健保就醫資料檔。

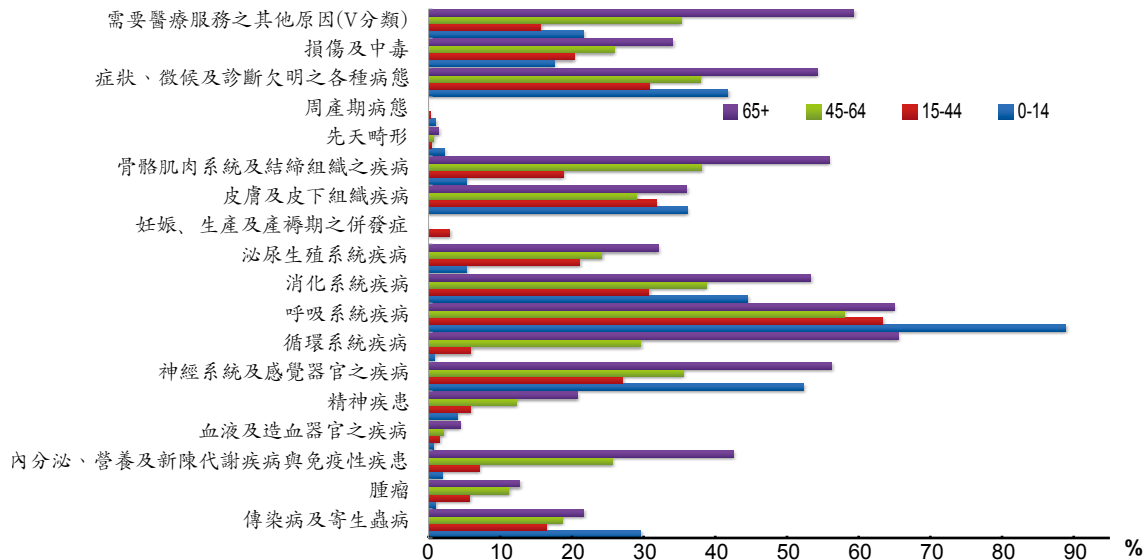
99 年健保急診人數共計 412 萬人，就診率為 17.8%，以疾病別來分析，症狀、徵候及診斷欠明之病態就診率為 7.6% 為最高，其次為損傷及中毒之 6.1%，再其次為呼吸系統之 4.1%。

若以年齡別分析，65 歲以上就診率最高，其就診率為 27.6%，0-14 歲就診率次高，其就診率為 22.0%，而 15-44 歲與 45-64 歲之就診率分別為 15.8% 與 14.8%。



(六) 女性在西醫門診就診率較男性高 6.9 個百分點

民國99年健保西醫門診就診率



民國九十九年健保急診人數統計

單位：人數

疾 病 別		西醫門診						
		總 計	男	女	0-14 歲	15-44 歲	45-64 歲	65 歲以上
	總 計	20,438,237	9,879,127	10,559,110	3,590,445	9,145,661	5,338,762	2,363,369
I	傳染病及寄生蟲病	4,558,468	2,198,861	2,359,607	1,094,461	1,774,988	1,153,628	535,391
II	腫瘤	1,665,565	556,611	1,108,954	37,903	620,499	691,620	315,543
III	內分泌、營養及新陳代謝疾病與免疫性疾患	3,468,266	1,694,060	1,774,206	70,346	765,300	1,581,636	1,050,984
IV	血液及造血器官之疾病	431,331	128,366	302,965	26,877	164,148	131,267	109,039
V	精神疾患	2,054,245	871,944	1,182,301	148,236	637,225	755,962	512,822
VI	神經系統及感覺器官之疾病	8,449,164	3,735,021	4,714,143	1,937,023	2,924,886	2,196,393	1,390,862
VII	循環系統疾病	4,116,850	2,038,805	2,078,045	31,350	639,570	1,826,061	1,619,869
VIII	呼吸系統疾病	15,312,583	7,269,848	8,042,735	3,288,883	6,834,326	3,583,570	1,605,804
IX	消化系統疾病	8,673,289	4,047,348	4,625,941	1,646,938	3,315,226	2,394,026	1,317,099
X	泌尿生殖系統疾病	4,756,584	1,177,182	3,579,402	198,558	2,271,316	1,494,158	792,552
XI	妊娠、生產及產褥期之併發症	324,452	-	324,452	-	320,576	3,876	-
XII	皮膚及皮下組織疾病	7,447,094	3,288,704	4,158,390	1,337,110	3,425,992	1,793,685	890,307
XIII	骨骼肌肉系統及結締組織之疾病	5,959,533	2,700,821	3,258,712	197,230	2,025,009	2,355,429	1,381,865
XIV	先天畸形	217,116	99,717	117,399	83,716	52,812	44,659	35,929
XV	周產期病態	66,386	12,842	53,544	37,633	28,707	45	1
XVI	症狀、徵候及診斷欠明之各種病態	8,551,347	3,678,049	4,873,298	1,545,643	3,322,187	2,343,498	1,340,019
XVII	損傷及中毒	5,287,160	2,701,835	2,585,325	648,112	2,194,852	1,602,038	842,158
XVIII	需要醫療服務之其他原因 (V 分類)	6,132,491	2,238,455	3,894,036	799,342	1,690,046	2,177,661	1,465,442

資料來源：全民健保就醫資料檔。

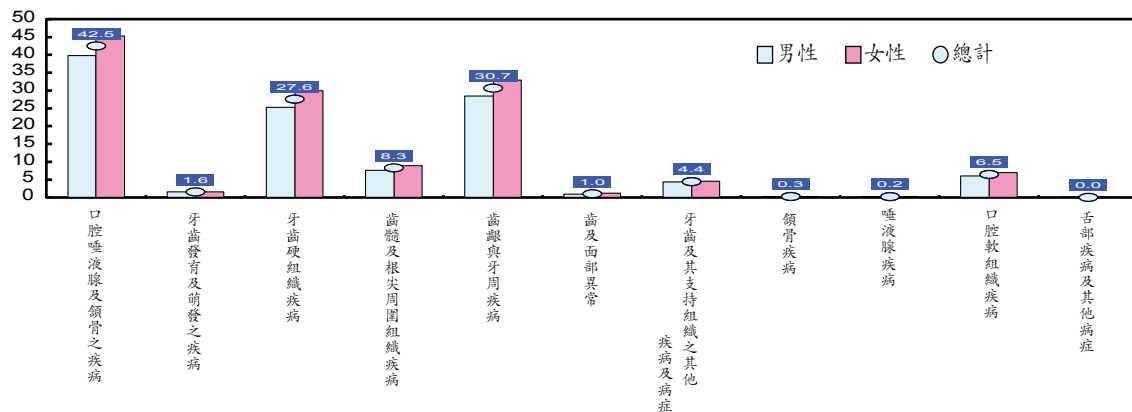
99 年健保西醫門診人數共計 2,044 萬人，就診率為 88.3%，以性別分析，男性就診率 84.9%，低於女性之 91.8%。

以疾病別來分析，呼吸系統就診率為 66.2% 為最高，其次為消化系統疾病之 37.5%。再其次為症狀、徵候及診斷欠明之各種病態之 37.0%，

若以年齡別分析，0-14 歲就診率最高，其就診率為 97.0%，65 歲以上就診率次高，其就診率為 95.6%，而 15-44 歲與 45-64 歲之就診率分別為 84.8% 與 86.4%。

(七) 牙醫門診以齲齒、牙周病就診率最高

民國99年牙醫門診就診率



民國九十九年牙醫門診人數統計

單位：人數

疾 病 別	牙醫門診								
	總 計	年 齡 別							
		男性	女性	0-4 歲	5-14 歲	15-24 歲	25-44 歲	45-64 歲	65 歲以上
口腔、唾液腺及頰骨之疾病	9,839,357	4,630,972	5,208,385	281,838	1,556,247	1,421,819	3,153,186	2,556,351	869,916
牙齒發育及萌發之疾病	363,303	178,316	184,987	4,475	198,850	62,997	70,656	20,473	5,852
牙齒萌發異常	197,502	94,260	103,242	1,072	60,296	56,131	61,611	14,931	3,461
牙齒發育及萌發之其他異常	32,134	16,160	15,974	549	25,496	2,532	2,510	815	232
牙齒硬組織疾病	6,386,513	2,939,873	3,446,640	233,108	1,187,372	966,994	1,991,294	1,545,006	462,739
齲齒	6,249,605	2,869,905	3,379,700	231,380	1,177,289	962,585	1,956,118	1,481,277	440,956
齒髓及根尖周圍組織疾病	1,923,155	892,336	1,030,819	59,041	219,706	214,695	595,734	612,526	221,453
齒髓炎	1,544,209	710,397	833,812	49,687	177,536	177,420	484,349	490,361	164,856
齒齦與牙周疾病	7,099,494	3,310,781	3,788,713	50,353	438,562	1,154,612	2,637,546	2,144,538	673,883
急性牙周炎	1,614,321	771,802	842,519	15,963	137,394	187,430	511,123	555,617	206,794
慢性牙周炎	1,488,133	701,708	786,425	469	28,209	206,008	560,714	525,738	166,995
牙周病	3,151,578	1,483,410	1,668,168	1,761	81,978	469,043	1,157,153	1,097,688	343,955
齒及面部異常，包括咬合不正	239,858	105,804	134,054	493	14,879	82,488	100,276	32,710	9,012
牙齒位置異常	185,626	85,530	100,096	183	9,790	70,148	81,414	19,810	4,281
顫動關節疾病	37,997	13,424	24,573	10	1,122	8,568	14,978	10,002	3,317
牙齒及其支持組織之其他疾病及病症	1,029,312	508,775	520,537	7,796	371,688	67,917	193,036	243,428	145,447
殘留齒根	808,714	397,485	411,229	4,819	345,247	42,467	131,282	178,928	105,971
牙齒及支持組織之其他特定疾病及病症	166,248	82,370	83,878	1,040	15,654	21,212	50,452	45,983	31,907
頰骨疾病	63,891	29,345	34,546	619	3,873	8,658	19,718	19,958	11,065
頰骨發炎性病症	25,808	12,083	13,725	527	2,707	2,227	5,859	8,917	5,571
頰骨齒槽炎	30,519	13,360	17,159	71	637	5,490	11,567	8,485	4,269
唾液腺疾病	56,689	27,855	28,834	1,519	7,552	4,772	14,952	18,468	9,426
口腔軟組織疾病，除齒齦及舌病灶外	1,497,021	698,353	798,668	69,383	257,326	145,670	385,223	416,270	223,149
口腔炎	434,094	200,880	233,214	18,761	71,740	40,755	102,454	124,792	75,592
口瘡	871,381	396,274	475,107	44,679	161,093	86,661	228,925	228,800	121,223
口腔軟組織蜂窩組織炎及膿瘍	75,764	39,944	35,820	2,040	5,448	6,855	20,562	26,948	13,911
舌部疾病及其他病症	7,419	3,133	4,286	246	614	397	1,499	2,803	1,860
舌炎	5,895	2,430	3,465	141	513	289	1,116	2,305	1,531

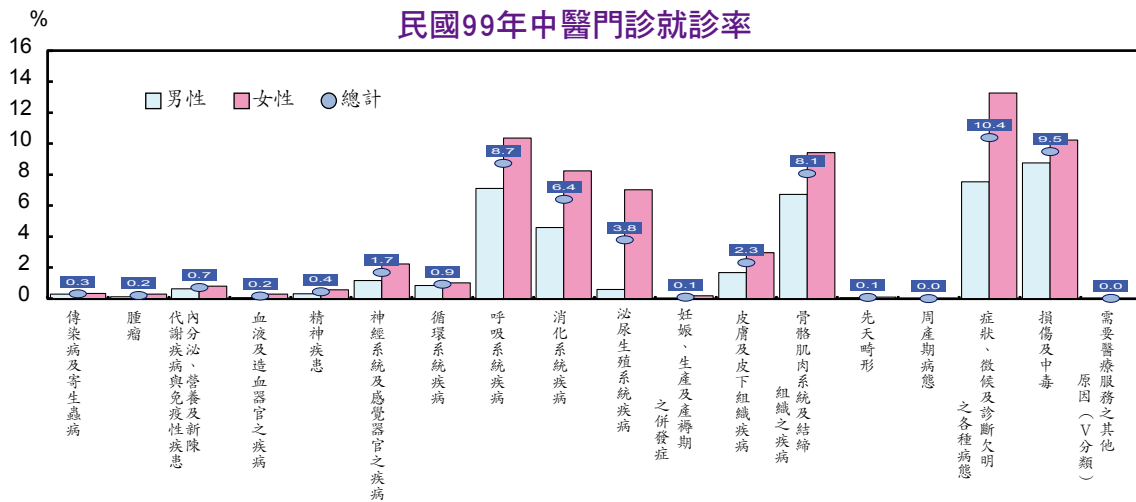
資料來源：全民健保就醫資料檔。

99 年牙醫門診人數約 984 萬人，平均就診率為 42.5%，較 98 年之 41.9%，上升 0.6 個百分點，以疾病別來分析，齲齒之就診率為 27.0%，占第 1 位，其次為牙周病，其就診率為 13.6%。

若以性別來分析，女性在牙醫門診就診率比男性高，尤其是在齒齦與牙周疾病（就診率：男性 28.5%，女性 32.9%）及牙齒硬組織疾病（就診率：男性 25.3%，女性 30.0%）。



(八) 中醫門診以損傷及中毒之就診率 10.7% 為最高



民國九十九年中醫門診人數統計

單位：人數

疾 病 別		中醫門診								
		總 計	年 齡 別							
			男性	女性	0-4 歲	5-14 歲	15-24 歲	25-44 歲	45-64 歲	65 歲以上
	總 計	6,704,367	2,774,554	3,929,813	121,258	645,963	982,331	2,481,618	1,848,222	624,975
I	傳染病及寄生蟲病	71,712	34,111	37,601	1,531	4,921	8,842	26,668	22,026	7,724
II	腫瘤	46,453	14,373	32,080	76	412	1,089	14,776	21,128	8,972
III	內分泌、營養及新陳代謝疾病與免疫性疾患	165,566	72,836	92,730	320	4,705	11,035	54,766	68,778	25,962
IV	血液及造血器官之疾病	38,119	5,117	33,002	62	1,494	4,973	18,505	9,951	3,134
V	精神疾患	101,958	36,852	65,106	827	5,721	7,724	40,261	36,471	10,954
VI	神經系統及感覺器官之疾病	390,717	134,523	256,194	1,922	12,470	25,512	130,708	156,727	63,378
VII	循環系統疾病	214,890	97,413	117,477	131	1,586	8,818	54,900	91,134	58,321
VIII	呼吸系統疾病	2,020,119	828,271	1,191,848	78,925	340,043	282,790	675,457	490,996	151,908
IX	消化系統疾病	1,482,989	534,439	948,550	30,576	124,493	191,373	570,495	422,742	143,310
X	泌尿生殖系統疾病	877,901	69,619	808,282	594	43,415	169,816	441,422	189,116	33,538
XI	妊娠、生產及產褥期之併發症	21,028	-	21,028	-	-	1,861	17,541	1,626	-
XII	皮膚及皮下組織疾病	536,376	195,635	340,741	9,569	59,996	126,464	212,561	98,724	29,062
XIII	骨骼肌肉系統及結締組織之疾病	1,867,628	783,559	1,084,069	1,752	47,936	192,809	689,719	673,532	261,880
XIV	先天畸形	17,950	6,797	11,153	278	1,194	1,502	4,766	6,236	3,974
XV	周產期病態	5	2	3	5	-	-	-	-	-
XVI	症狀、徵候及診斷欠明之各種病態	2,404,886	877,351	1,527,535	50,995	197,901	255,295	908,241	740,341	252,113
XVII	損傷及中毒	2,195,614	1,018,300	1,177,314	10,316	174,297	366,791	863,425	611,735	169,050
XVIII	需要醫療服務之其他原因 (V 分類)	3,330	1,235	2,095	26	165	84	483	2,109	463

資料來源：全民健保就醫資料檔。

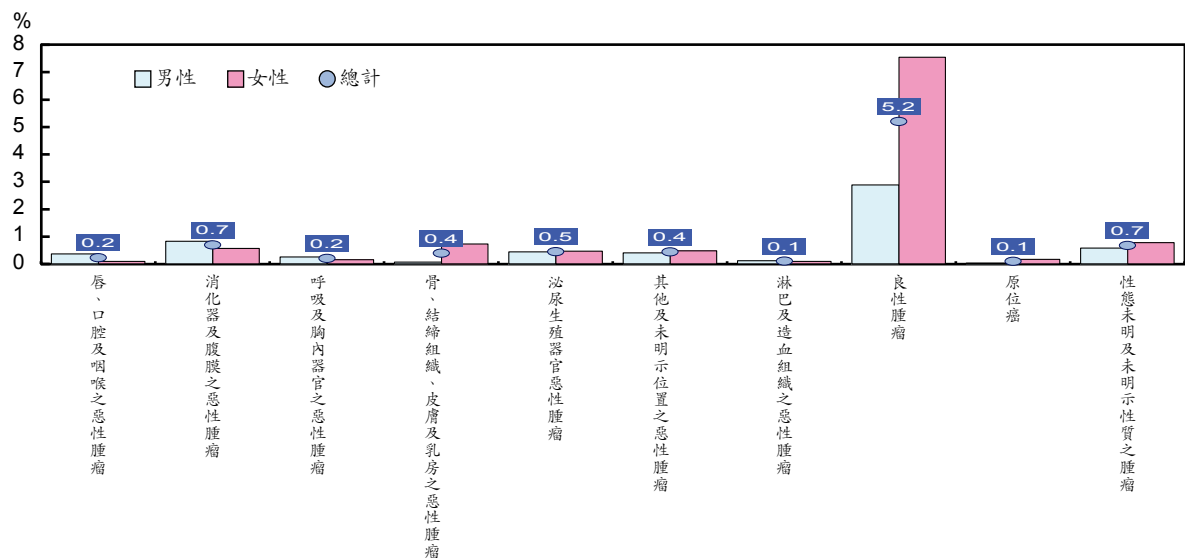
99 年中醫門診人數約 670 萬人，平均就診率為 29.0%，以疾病別來分析，症狀、徵候及診斷欠明之各種病態之就診率為 10.4%，占第 1 位，其次為損傷及中毒，其就診率為 9.5%，再其次為呼吸系統疾病，其就診率為 8.7%。

若以性別來分析，男性就診率為 23.8%，女性就診率為 34.2%，女性在中醫門診就診率較男性高 10.4 個百分點。

二、腫瘤疾患門、住診人數統計

腫瘤就診人數超過百萬人，惟屬良性者近 7 成

腫瘤患者就診率



民國九十九年腫瘤患者門、住診人數統計

單位：人數

疾 病 別	門診及住診人數						
	總 計			0~14 歲	15~44 歲	45~64 歲	65 歲以上
		男	女				
總計	1,721,065	585,428	1,135,637	39,286	634,516	710,242	337,021
唇、口腔及咽喉之惡性腫瘤	53,864	42,920	10,944	238	10,993	30,944	11,689
消化器及腹膜之惡性腫瘤	161,843	96,628	65,215	279	13,642	63,139	84,783
呼吸及胸內器官之惡性腫瘤	48,078	29,404	18,674	109	3,549	17,597	26,823
骨、結締組織、皮膚及乳房之惡性腫瘤	92,519	8,341	84,178	391	15,069	53,307	23,752
泌尿生殖器官惡性腫瘤	104,914	51,181	53,733	416	11,015	38,417	55,066
其他及未明示位置之惡性腫瘤	103,236	47,496	55,740	1,255	18,504	45,726	37,751
淋巴及造血組織之惡性腫瘤	25,608	13,902	11,706	1,768	6,365	8,573	8,902
良性腫瘤	1,204,393	336,569	867,824	32,261	544,288	492,328	135,516
原位癌	23,689	3,351	20,338	447	6,559	11,347	5,336
性態未明及未明示性質之腫瘤	157,550	67,471	90,079	3,877	50,827	65,296	37,550

資料來源：全民健保就醫資料檔。

99 年約有 172 萬腫瘤就醫人數，其中約有 70.0% 為良性腫瘤患者，而部位明確之惡性腫瘤就醫人數以消化器及腹膜之腫瘤為最高，約占惡性腫瘤就醫人數之 31.3%，若以性別來分析，女性腫瘤就醫人數約為 114 萬人，遠大於男性之 59 萬人，主要係女性良性腫瘤之就醫人數為男性之 2.6 倍。

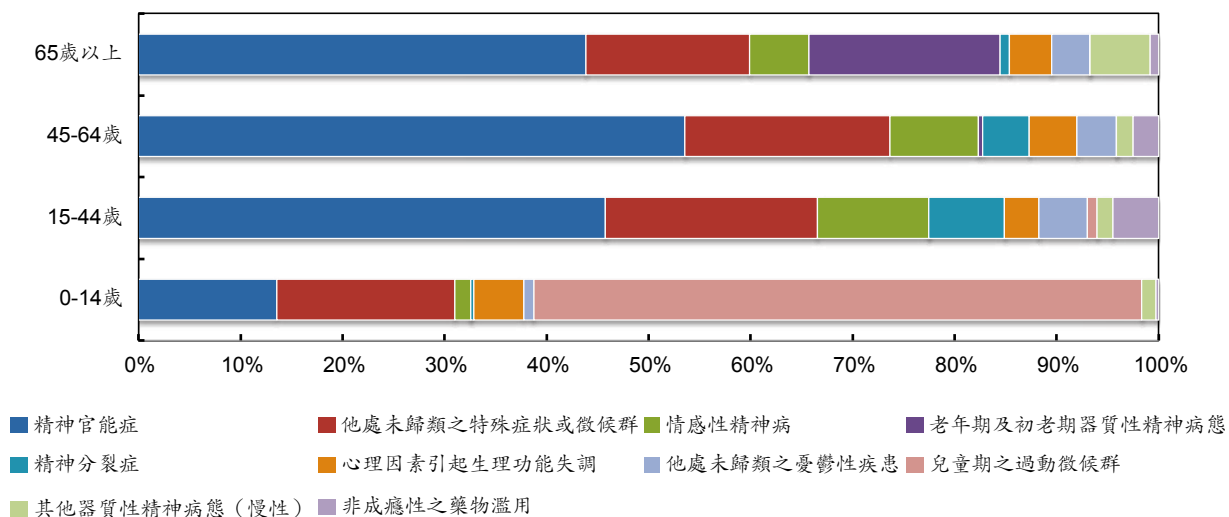
在惡性腫瘤就診人數中，男性多於女性者有唇、口腔及咽喉之惡性腫瘤；消化器及腹膜之惡性腫瘤；呼吸及胸內器官之惡性腫瘤與淋巴及造血組織之惡性腫瘤等，而女性惡性腫瘤就醫人數較多者有骨、結締組織、皮膚及乳房之惡性腫瘤與泌尿生殖器官惡性腫瘤或是其他及未明示位置之惡性腫瘤等。



三、精神疾患就診人數統計

精神疾患之就診以精神官能症居多

精神疾患就診占全體比率—按年齡別分



民國九十九年精神疾病患者門、住診人數統計

單位：人數

排名	疾 病 別	總 計	排名	疾 病 別	男 性	排名	疾 病 別	女 性
總 計		2,125,571	總 計		906,229	總 計		1,219,342
1	精神官能症	1,199,342	1	精神官能症	440,985	1	精神官能症	758,357
2	他處未歸類之特殊症狀或徵候群	491,422	2	他處未歸類之特殊症狀或徵候群	188,880	2	他處未歸類之特殊症狀或徵候群	302,542
3	情感性精神病	213,765	3	情感性精神病	80,258	3	情感性精神病	133,507
4	老年期及初老期器質性精神病態	129,260	4	兒童期之過動徵候群	60,873	4	老年期及初老期器質性精神病態	71,421
5	精神分裂症	111,590	5	精神分裂症	59,052	5	心理因素引起生理功能失調	67,710
6	心理因素引起生理功能失調	105,616	6	老年期及初老期器質性精神病態	57,839	6	他處未歸類之憂鬱性疾患	62,739
7	他處未歸類之憂鬱性疾患	102,713	7	非成癮性之藥物濫用	54,077	7	精神分裂症	52,538
8	兒童期之過動徵候群	76,778	8	特殊性智能發展遲緩	45,552	8	適性不良反應	34,401
9	其他器質性精神病態(慢性)	69,435	9	他處未歸類之憂鬱性疾患	39,974	9	其他器質性精神病態(慢性)	31,162
10	非成癮性之藥物濫用	66,881	10	其他器質性精神病態(慢性)	38,273	10	急性壓力性反應(心理性)	21,796

資料來源：全民健保就醫資料檔。

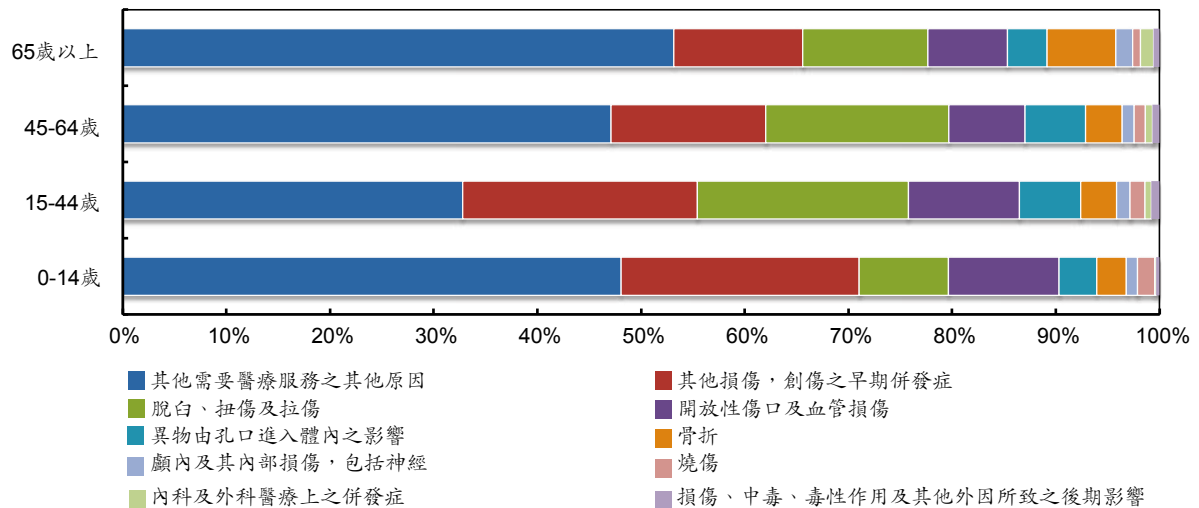
99 年約有 213 萬精神疾患就醫人數，其中約有 56.4% 為精神官能症患者，其次為他處未歸類之特殊症狀或徵候群，占總就醫人數之 23.1%，第 3 位為情感性精神病，占總就醫人數之 10.1%。

若以性別來分析前 10 大精神疾患，男、女性前 3 大排名一致，第 4 名以後則略有不同，男性第 4 位為兒童期之過動徵候群，第 5 位為精神分裂症，第 6 位為老年期及初老期器質性精神病；女性第 4 位為老年期及初老期器質性精神病態，第 5 位為心理因素引起生理功能失調，第 6 位為他處未歸類之憂鬱性疾患。

四、外傷患者就診人數統計

外傷以需要醫療服務之其他原因為最大宗

外傷患者就診占全體比率—按年齡別分



民國九十九年外傷患者門、住診人數統計

單位：人數

排名	疾 病 別	總 計	排名	疾 病 別	男 性	排名	疾 病 別	女 性
	總 計	10,206,358		總 計	4,586,546		總 計	5,619,812
1	其他需要醫療服務之其他原因	6,306,305	1	其他需要醫療服務之其他原因	2,357,776	1	其他需要醫療服務之其他原因	3,948,529
2	其他損傷，創傷之早期併發症	2,654,775	2	其他損傷，創傷之早期併發症	1,318,787	2	其他損傷，創傷之早期併發症	1,335,988
3	脫臼、扭傷及拉傷	2,412,001	3	脫臼、扭傷及拉傷	1,154,875	3	脫臼、扭傷及拉傷	1,257,126
4	開放性傷口及血管損傷	1,317,054	4	開放性傷口及血管損傷	782,588	4	開放性傷口及血管損傷	534,466
5	異物由孔口進入體內之影響	761,303	5	異物由孔口進入體內之影響	426,762	5	異物由孔口進入體內之影響	334,541
6	骨折	587,857	6	骨折	286,303	6	骨折	301,554
7	顱內及其內部損傷，包括神經	190,153	7	顱內及其內部損傷，包括神經	105,823	7	燒傷	100,300
8	燒傷	176,952	8	燒傷	76,652	8	顱內及其內部損傷，包括神經	84,330
9	內科及外科醫療上之併發症	102,346	9	內科及外科醫療上之併發症	47,938	9	內科及外科醫療上之併發症	54,408
10	損傷、中毒、毒性作用及其他外因所致之後期影響	96,328	10	損傷、中毒、毒性作用及其他外因所致之後期影響	47,783	10	損傷、中毒、毒性作用及其他外因所致之後期影響	48,545

資料來源：全民健保就醫資料檔。

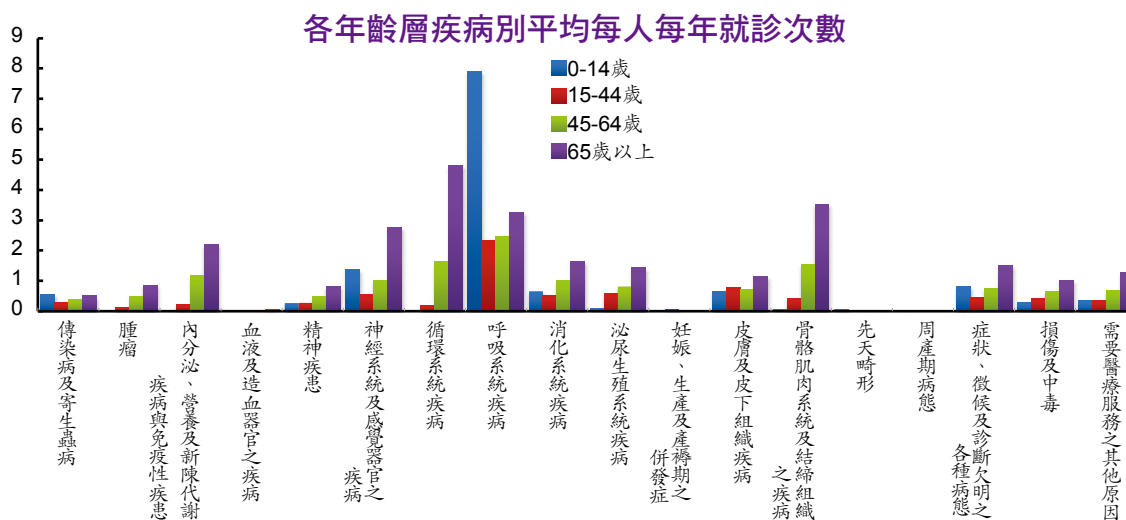
99 年外傷患者就醫人數約有 1,021 萬人，其中約有 61.8% 為其他需要醫療服務之其他原因，其次為其他損傷，創傷之早期併發症，占總就醫人數之 26.0%，第 3 位為脫臼、扭傷及拉傷，占總就醫人數之 23.6%。

若以性別來分析前 10 大外傷患者，男、女性皆以其他需要醫療服務之其他原因為最高，第 7 名後則略有不同，男性第 7 位為顱內及其內部損傷，包括神經、第 8 位為燒傷；女性第 7 位為燒傷、第 8 位為顱內及其內部損傷，包括神經。若以年齡別分析，各年齡層亦以其他需要醫療服務之其他原因所占比率為高。



五、健保就診件數與平均就診次數統計

(一) 老年人西醫門診件數占西醫門診總件數 23.5%，平均每人每年就診 28.1 次



民國九十九年西醫門診件數統計－按疾病別、性別及年齡別分

單位：千件

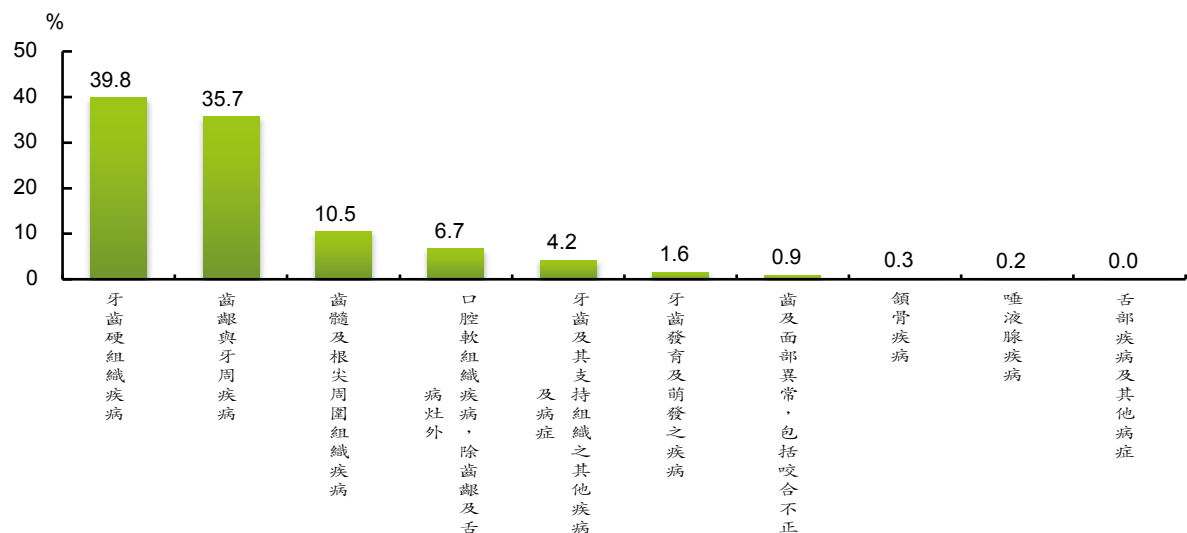
疾 病 別		西醫門診件數						
		總 計	男	女	0-14 歲	15-44 歲	45-64 歲	65 歲以上
	總 計	282,997	128,445	154,552	48,843	82,244	85,527	66,383
I	傳染病及寄生蟲病	8,727	4,498	4,229	2,082	3,030	2,369	1,247
II	腫瘤	6,634	2,920	3,714	100	1,407	2,994	2,133
III	內分泌、營養及新陳代謝疾病與免疫性疾患	15,125	7,374	7,751	135	2,336	7,186	5,468
IV	血液及造血器官之疾病	593	196	397	43	214	170	165
V	精神疾患	8,991	4,149	4,841	993	2,958	3,049	1,991
VI	神經系統及感覺器官之疾病	23,932	10,501	13,431	5,146	5,787	6,212	6,787
VII	循環系統疾病	23,966	12,173	11,793	43	1,910	10,138	11,874
VIII	呼吸系統疾病	77,883	37,655	40,228	29,227	25,296	15,302	8,058
IX	消化系統疾病	18,278	8,917	9,361	2,435	5,589	6,178	4,076
X	泌尿生殖系統疾病	15,297	4,454	10,844	288	6,440	5,038	3,531
XI	妊娠、生產及產褥期之併發症	764	-	764	-	759	5	-
XII	皮膚及皮下組織疾病	18,097	8,359	9,738	2,388	8,474	4,396	2,839
XIII	骨骼肌肉系統及結締組織之疾病	23,129	9,918	13,211	256	4,624	9,530	8,719
XIV	先天畸形	505	243	262	232	106	93	74
XV	周產期病態	99	23	77	61	38	0	-
XVI	症狀、徵候及診斷欠明之各種病態	16,404	6,772	9,632	3,000	4,922	4,718	3,764
XVII	損傷及中毒	12,123	6,435	5,688	1,074	4,598	3,954	2,497
XVIII	需要醫療服務之其他原因 (V 分類)	12,378	3,831	8,547	1,315	3,744	4,175	3,144
	不詳	71	28	42	25	9	19	16

資料來源：全民健保就醫資料檔。

99 年男性西醫門診件數占全體之 45.4%，低於女性之 54.6%，男、女性別皆以呼吸系統疾病之就診件數為最高，其次分別為循環系統疾病以及神經系統及感覺器官之疾病；若以年齡別分析，65 歲以上之老年人就診件數占西醫門診總件數之 23.5%，平均每人每年就診 28.1 次，且以循環系統疾病就診件數最高，而 0-64 歲年齡層則皆以呼吸系統疾病之就診件數為最高。

(二) 牙醫門診平均每人每年就診 3.1 次，其中牙齒硬組織疾病占牙醫門診件數 39.8%

牙醫門診各疾病別件數占全體比率



民國九十九年牙醫門診件數統計－按疾病別、性別及年齡別分

單位：千件

疾 病 別	牙醫門診件數						
	總 計	男	女	0-14 歲	15-44 歲	45-64 歲	65 歲以上
總 計	30,190	14,023	16,166	5,247	13,253	8,629	3,061
牙齒發育及萌發之疾病	468	227	242	280	163	20	6
牙齒硬組織疾病	12,026	5,504	6,522	2,933	5,400	2,836	857
齒髓及根尖周圍組織疾病	3,162	1,443	1,719	439	1,309	1,035	378
齒齦與牙周疾病	10,789	5,091	5,698	599	5,166	3,786	1,238
齒及面部異常，包括咬合不正	285	119	166	17	221	37	10
牙齒及其支持組織之其他疾病及病症	1,279	625	655	539	275	277	188
顎骨疾病	77	35	42	6	31	25	16
唾液腺疾病	65	32	33	11	21	21	12
口腔軟組織疾病，除齒齦及舌病灶外	2,028	944	1,084	422	666	588	352
舌部疾病及其他病症	10	4	6	1	2	4	3

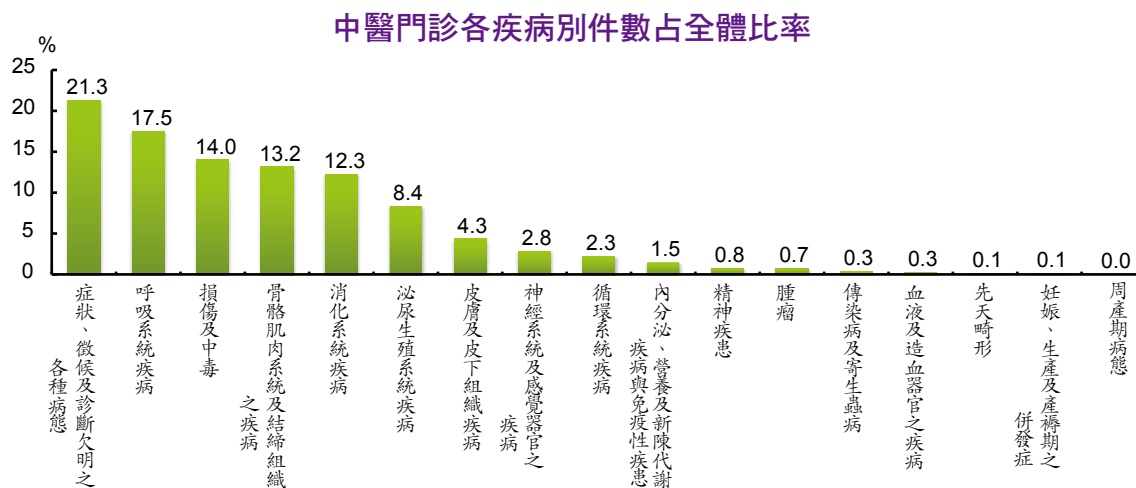
資料來源：全民健保就醫資料檔。

99 年牙醫門診件數約計 3,019 萬件，平均每人每年就診 3.1 次 (牙醫門診件數除以牙醫門診人數)，以疾病別來分析，牙齒硬組織疾病之牙醫門診件數為 1,203 萬件最多，占牙醫門診件數 39.8%，其次為齒齦與牙周疾病，占牙醫門診件數 35.7%。

若以性別來分析，男性占全體總件數之 46.5%，低於女性之 53.5%。若以年齡別分析 15-44 歲占全體總件數之 44.9% 最高，其次為 45-64 歲占全體總件數之 28.6%。



(三) 症狀、徵候及診斷欠明之各種病態、呼吸系統疾病、損傷及中毒占中醫門診件數達 5 成



民國九十九年中醫門診件數統計－按疾病別、性別及年齡別分

單位：千件

疾 病 別		中醫門診件數						
		總 計	男	女	0-14 歲	15-44 歲	45-64 歲	65 歲以上
	總 計	36,726	13,925	22,802	3,608	17,471	11,423	4,226
I	傳染病及寄生蟲病	127	68	59	9	59	44	16
II	腫瘤	264	88	176	2	73	134	55
III	內分泌、營養及新陳代謝疾病與免疫性疾患	546	254	292	14	196	244	93
IV	血液及造血器官之疾病	92	14	78	4	55	25	8
V	精神疾患	284	117	167	22	127	104	32
VI	神經系統及感覺器官之疾病	1,044	393	651	46	369	430	199
VII	循環系統疾病	826	429	397	4	180	360	283
VIII	呼吸系統疾病	6,430	2,807	3,622	1,685	2,757	1,514	474
IX	消化系統疾病	4,509	1,675	2,834	373	2,226	1,423	487
X	泌尿生殖系統疾病	3,075	251	2,824	117	2,180	664	114
XI	妊娠、生產及產褥期之併發症	46	-	46	-	42	4	-
XII	皮膚及皮下組織疾病	1,593	607	986	180	1,072	267	74
XIII	骨骼肌肉系統及結締組織之疾病	4,837	2,032	2,805	83	1,898	1,906	949
XIV	先天畸形	51	20	31	5	16	18	13
XV	周產期病態	0	0	0	0	-	-	-
XVI	症狀、徵候及診斷欠明之各種病態	7,832	2,861	4,971	731	3,444	2,686	972
XVII	損傷及中毒	5,155	2,300	2,855	332	2,773	1,594	455
XVIII	需要醫療服務之其他原因 (V 分類)	3	1	2	0	1	2	0
不詳		10	5	5	3	1	5	2

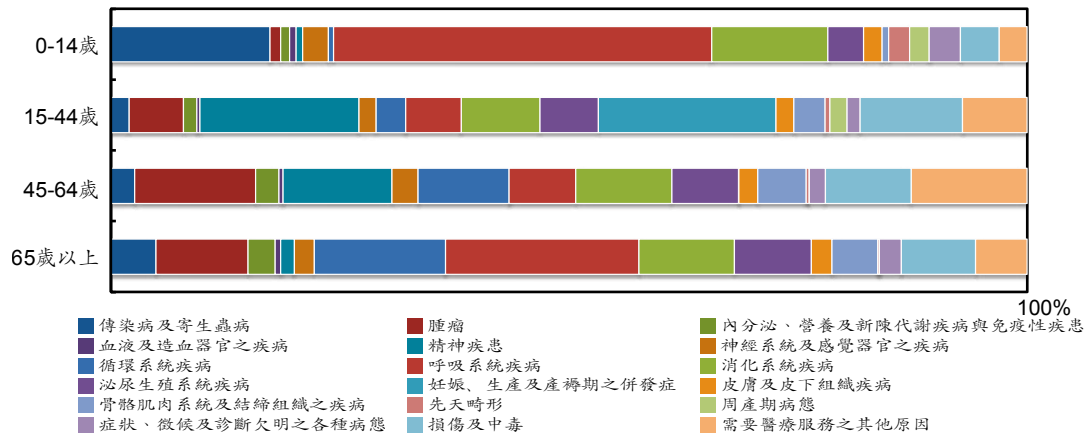
資料來源：全民健保就醫資料檔。

99年中醫門診件數約計 3,673 萬件，平均每人每年就診 5.5 次(中醫門診件數除以中醫門診人數)，以疾病別來分析，第 1 位為症狀、徵候及診斷欠明之各種病態，占全體之 21.3%，其次呼吸系統疾病，占全體之 17.5%。再其次為損傷及中毒，占全體之 14.0%。三者合計占中醫門診件數達 5 成。

若以性別分析，男性占全體總件數之 37.9%，低於女性之 62.1%，各年齡層分析，0-14 歲以呼吸系統疾病之 47.6% 最高；15-44 歲、45-64 歲與 65 歲以上均以症狀、徵候及診斷欠明之各種病態各占 19.7%、23.5% 及 23.0% 最高。

(四)99 年平均每人住院次數為 1.7 次

住院件數占全體比率—按年齡別分



民國九十九年住院件數統計—按疾病別、性別及年齡別分

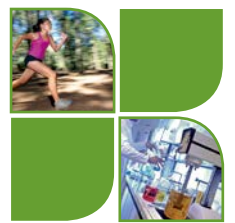
單位：件數

疾 病 別		住院件數						
		總 計	男	女	0-14 歲	15-44 歲	45-64 歲	65 歲以上
	總 計	3,176,625	1,647,661	1,528,964	329,519	887,990	914,353	1,044,763
I	傳染病及寄生蟲病	150,086	84,565	65,521	57,221	17,571	23,840	51,454
II	腫瘤	282,052	138,050	144,002	3,830	52,848	120,665	104,709
III	內分泌、營養及新陳代謝疾病與免疫性疾患	70,460	34,042	36,418	3,212	13,014	23,277	30,957
IV	血液及造血器官之疾病	15,454	6,935	8,519	2,306	2,955	4,029	6,164
V	精神疾患	280,630	166,023	114,607	2,338	154,083	108,479	15,730
VI	神經系統及感覺器官之疾病	74,666	38,312	36,354	9,252	16,576	26,031	22,807
VII	循環系統疾病	270,505	159,903	110,602	1,871	28,706	90,813	149,115
VIII	呼吸系統疾病	476,680	287,344	189,336	135,959	53,833	66,423	220,465
IX	消化系統疾病	322,507	202,324	120,183	41,737	76,389	95,915	108,466
X	泌尿生殖系統疾病	224,102	101,038	123,064	12,921	56,526	66,739	87,916
XI	妊娠、生產及產褥期之併發症	172,231	-	172,231	-	172,063	168	-
XII	皮膚及皮下組織疾病	66,349	38,914	27,435	6,628	17,426	19,001	23,294
XIII	骨骼肌肉系統及結締組織之疾病	133,049	59,972	73,077	2,347	30,265	48,285	52,152
XIV	先天畸形	17,029	8,376	8,653	7,541	4,487	3,045	1,956
XV	周產期病態	23,779	1,961	21,818	7,043	16,675	52	9
XVI	症狀、徵候及診斷欠明之各種病態	64,924	35,502	29,422	11,292	12,569	15,946	25,117
XVII	損傷及中毒	283,253	164,370	118,883	13,869	99,486	85,676	84,222
XVIII	需要醫療服務之其他原因 (V 分類)	246,837	119,090	127,747	10,059	62,480	115,516	58,782
	不詳	2,032	940	1,092	93	38	453	1,448

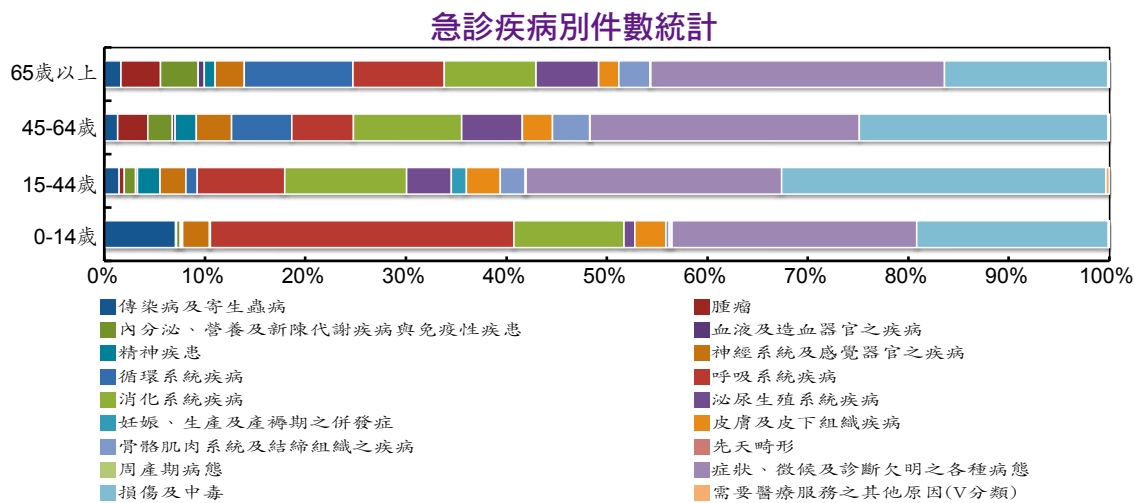
資料來源：全民健保就醫資料檔。

99 年平均每人住院次數為 1.7 次 (即住院件數除以住院人數之值)，各疾病別中，以循環系統疾病之住院次數最高為 3.3 次，其次為精神疾患的 2.3 次，平均每人住院次數最低者為血液及造血器官之疾病，次低則為先天畸形。

若以性別來分析，男性占全體之 51.9%，高於女性之 48.1%。



(五) 症狀、徵候及診斷欠明之各種病態、損傷及中毒占全體急診件數達 5 成



民國九十九年急診件數統計－按疾病別、性別及年齡別分

單位：件數

疾 病 別		急診件數						
		總 計	男	女	0-14 歲	15-44 歲	45-64 歲	65 歲以上
	總 計	6,478,162	3,400,920	3,077,242	1,277,382	2,446,126	1,421,148	1,333,506
I	傳染病及寄生蟲病	165,984	89,736	76,248	90,092	35,166	18,943	21,783
II	腫瘤	108,489	64,378	44,111	1,226	12,902	42,060	52,301
III	內分泌、營養及新陳代謝疾病與免疫性疾患	117,700	70,718	46,982	5,094	27,863	34,682	50,061
IV	血液及造血器官之疾病	18,775	8,807	9,968	1,633	4,492	4,337	8,313
V	精神疾患	99,605	47,864	51,741	1,225	54,279	30,064	14,037
VI	神經系統及感覺器官之疾病	185,466	87,800	97,666	33,896	63,181	49,474	38,915
VII	循環系統疾病	258,972	141,025	117,947	1,484	27,945	85,166	144,377
VIII	呼吸系統疾病	806,460	451,763	354,697	385,233	212,938	87,163	121,126
IX	消化系統疾病	711,058	371,527	339,531	140,033	296,522	153,103	121,400
X	泌尿生殖系統疾病	292,034	124,578	167,456	13,600	109,128	85,825	83,481
XI	妊娠、生產及產褥期之併發症	36,369	-	36,369	-	36,274	95	-
XII	皮膚及皮下組織疾病	190,883	103,059	87,824	39,501	82,262	42,413	26,707
XIII	骨骼肌肉系統及結締組織之疾病	160,004	85,067	74,937	4,551	61,257	52,693	41,503
XIV	先天畸形	4,870	2,569	2,301	2,088	1,273	752	757
XV	周產期病態	1,953	298	1,655	1,128	824	1	-
XVI	症狀、徵候及診斷欠明之各種病態	1,702,847	820,387	882,460	310,823	621,456	380,593	389,975
XVII	損傷及中毒	1,600,127	926,136	673,991	243,119	789,528	351,299	216,181
XVIII	需要醫療服務之其他原因(V分類)	15,049	4,803	10,246	1,677	8,582	2,334	2,456
	不詳	1,517	405	1,112	979	254	151	133

資料來源：全民健保就醫資料檔。

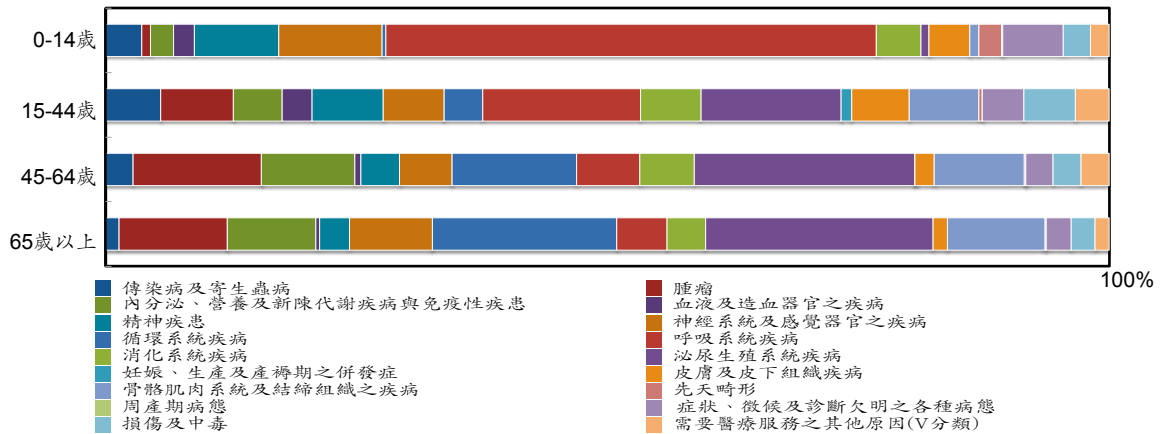
99 年急診件數以症狀、徵候及診斷欠明之各種病態者占 26.3% 為最多，其次為損傷及中毒，占 24.7%，兩者共占全體急診件數之 5 成。再以性別資料分析，男性急診件數占全體之 52.5%，高於女性之 47.5%，主要是男性之損傷及中毒急診件數遠高於女性。

若以年齡別分析，0-14 歲以呼吸系統疾病急診件數近 40 萬件最多；15-44 歲以損傷及中毒急診件數 79.0 萬件最高；而 45-64 歲與 65 歲以上則為症狀、徵候及診斷欠明之各種病態急診件數最多，分別為 38.1 萬件及 39.0 萬件。

六、健保醫療費用統計

(一) 西醫門診費用以 45-64 歲占 35.7% 最多

西醫門診費用占全體比率—按年齡別分



民國九十九年西醫門診費用統計—按疾病別、性別及年齡別分

單位：百萬點數

疾 病 別		西醫門診費用 (點數)						
		總 計	男	女	0-14 歲	15-44 歲	45-64 歲	65 歲以上
	總 計	265,359	129,772	135,587	23,947	60,145	97,524	83,744
I	傳染病及寄生蟲病	7,933	5,064	2,869	862	3,297	2,648	1,126
II	腫瘤	26,039	12,805	13,234	204	4,345	12,466	9,024
III	內分泌、營養及新陳代謝疾病與免疫性疾患	19,952	9,856	10,096	549	2,932	9,098	7,374
IV	血液及造血器官之疾病	3,198	2,647	551	501	1,793	578	327
V	精神疾患	12,482	6,156	6,327	2,014	4,253	3,739	2,476
VI	神經系統及感覺器官之疾病	18,170	8,333	9,837	2,464	3,659	5,131	6,916
VII	循環系統疾病	29,883	15,943	13,940	87	2,327	12,090	15,379
VIII	呼吸系統疾病	31,480	15,811	15,669	11,701	9,442	6,136	4,201
IX	消化系統疾病	13,250	6,980	6,270	1,065	3,631	5,317	3,237
X	泌尿生殖系統疾病	48,979	23,003	25,976	187	8,398	21,436	18,958
XI	妊娠、生產及產褥期之併發症	649	-	649	-	644	5	-
XII	皮膚及皮下組織疾病	7,486	3,632	3,854	978	3,433	1,877	1,199
XIII	骨骼肌肉系統及結締組織之疾病	21,284	8,266	13,018	212	4,181	8,742	8,148
XIV	先天畸形	978	450	528	541	193	136	108
XV	周產期病態	43	13	31	30	13	0	-
XVI	症狀、徵候及診斷欠明之各種病態	8,688	3,813	4,876	1,440	2,497	2,664	2,087
XVII	損傷及中毒	8,405	4,405	4,000	656	3,074	2,694	1,981
XVIII	需要醫療服務之其他原因 (V 分類)	6,392	2,570	3,823	440	2,028	2,747	1,177
	不詳	66	26	40	15	6	21	25

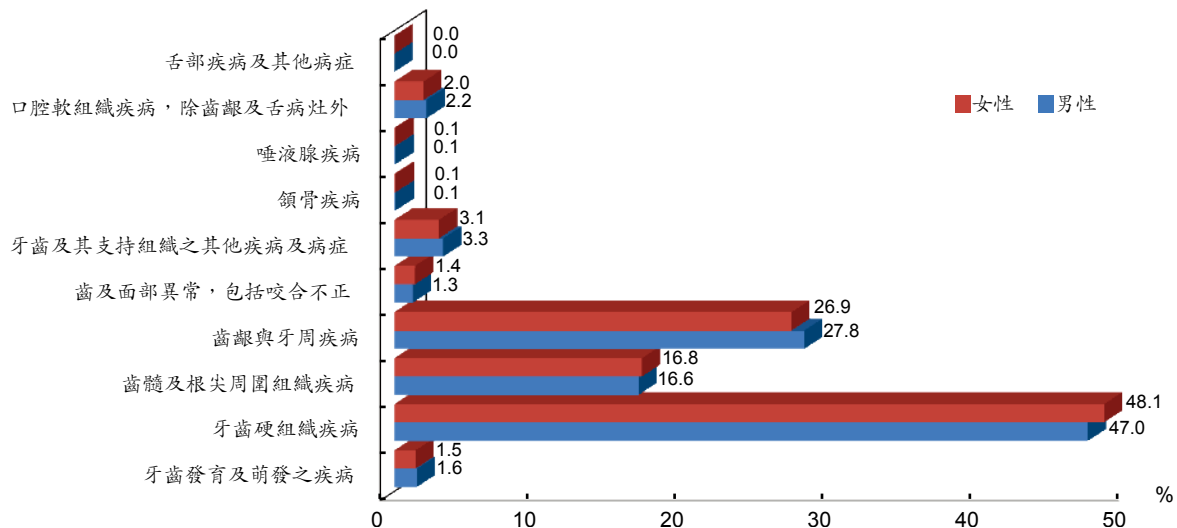
資料來源：全民健保就醫資料檔。

若以性別及年齡別來分析 99 年西醫門診費用 (點數)，男性西醫門診費用占全體之 48.9%，低於女性之 51.1%，男、女性皆以泌尿生殖系統疾病之西醫門診費用為最高，若以年齡別分析，45-64 歲占西醫門診費用之 36.8% 最多，其次為 65 歲以上占 31.6%，進一步分析 0-44 歲仍以呼吸系統疾病費用最高，但 45 歲以上人口則以泌尿生殖系統與循環系統疾病之門診費用最多。



(二) 牙齒硬組織疾病—占牙醫門診費用近 5 成

牙醫門診費用比率—按性別分



民國九十九年牙醫門診費用統計—按疾病別、性別及年齡別分

單位：百萬點數

疾 病 別	牙醫門診費用 (點數)						
	總 計	男	女	0-14 歲	15-44 歲	45-64 歲	65 歲以上
總 計	34,505	16,016	18,489	5,624	16,459	9,355	3,067
牙齒發育及萌發之疾病	521	250	271	168	319	28	6
牙齒硬組織疾病	16,417	7,527	8,890	3,856	7,886	3,626	1,049
齒髓及根尖周圍組織疾病	5,758	2,652	3,106	774	2,498	1,877	609
齒齦與牙周疾病	9,433	4,453	4,980	354	4,804	3,261	1,015
齒及面部異常，包括咬合不正	466	204	262	15	393	47	11
牙齒及其支持組織之其他疾病及病症	1,102	536	566	311	285	272	235
顎骨疾病	45	21	24	3	18	15	10
唾液腺疾病	33	16	16	5	12	10	5
口腔軟組織疾病，除齒齦及舌病灶外	725	353	372	138	243	219	125
舌部疾病及其他病症	5	2	3	0	1	2	2

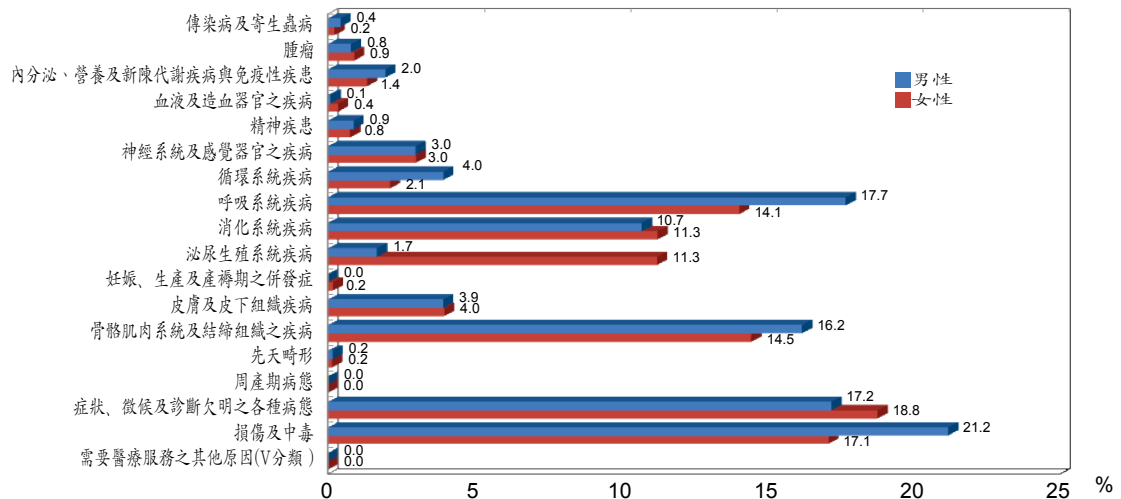
資料來源：全民健保就醫資料檔。

99 年約計 345 億點牙醫門診費用，平均每人每年花費 1,491 點 (牙醫門診點數除以年中人口數之值)，低於 98 年之 1,499 點，以疾病別來分析，牙齒硬組織疾病之牙醫門診費用為 164 億點居首，占 47.6%；其次為齒髓與牙周疾病，共花費 94 億點，占 27.3%。

以性別來分，男性占全體牙醫費用之 46.4%，低於女性之 53.6%。

(三) 損傷及中毒、症狀、徵候及診斷欠明之各種病態占全體中醫門診費用近 4 成

中醫門診費用比率—按性別分



民國九十九年中醫門診費用統計—按疾病別、性別及年齡別分

單位：百萬點數

疾 病 別		中醫門診費用 (點數)						
		總 計	男	女	0-14 歲	15-44 歲	45-64 歲	65 歲以上
	總 計	19,848	7,688	12,160	1,845	9,270	6,293	2,439
I	傳染病及寄生蟲病	62	34	28	4	28	22	8
II	腫瘤	170	61	109	2	42	88	39
III	內分泌、營養及新陳代謝疾病與免疫性疾患	316	151	164	7	106	145	57
IV	血液及造血器官之疾病	51	8	43	2	31	14	4
V	精神疾患	163	68	94	14	71	59	19
VI	神經系統及感覺器官之疾病	596	230	365	43	210	233	111
VII	循環系統疾病	562	304	259	3	108	243	209
VIII	呼吸系統疾病	3,069	1,360	1,709	827	1,322	699	220
IX	消化系統疾病	2,195	825	1,370	181	1,090	691	234
X	泌尿生殖系統疾病	1,498	130	1,368	56	1,044	337	61
XI	妊娠、生產及產褥期之併發症	22	0	22	0	20	2	0
XII	皮膚及皮下組織疾病	787	303	484	89	532	131	36
XIII	骨骼肌肉系統及結締組織之疾病	3,006	1,246	1,760	49	1,131	1,188	638
XIV	先天畸形	31	13	19	3	9	11	8
XV	周產期病態	0	0	0	0	0	0	0
XVI	症狀、徵候及診斷欠明之各種病態	3,606	1,322	2,284	339	1,602	1,227	438
XVII	損傷及中毒	3,708	1,629	2,079	226	1,924	1,201	357
XVIII	需要醫療服務之其他原因 (V 分類)	1	0	1	0	0	0	0
	不詳	5	3	2	1	1	2	1

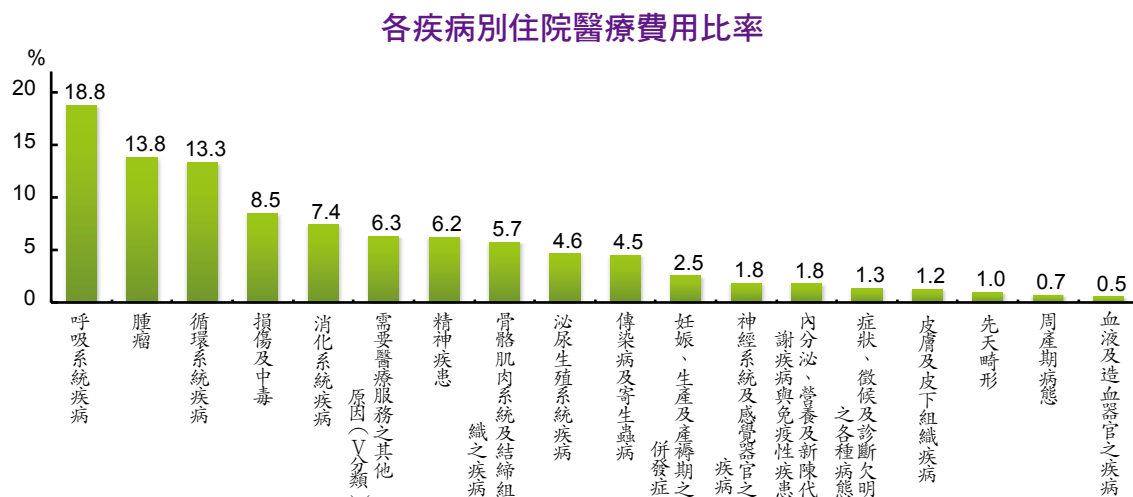
資料來源：全民健保就醫資料檔。

99 年中醫門診費用約計 198 億點，平均每人每年花費 858 點，低於 98 年之 909 點，以疾病別來分析，以損傷及中毒，占全體中醫費用之 18.7% 居首，其次為症狀、徵候及診斷欠明之各種病態，占全體之 18.2%，兩者合占全體中醫門診費用之 36.9%。

若以性別來分，男性占全體費用之 38.7%，低於女性之 61.3%，各年齡層以呼吸系統疾病、損傷及中毒與症狀、徵候及診斷欠明之各種病態居多。



(四) 腫瘤、精神疾患、循環、呼吸、消化系統、損傷及中毒、需要醫療服務之其他原因 住院費用均逾百億點



民國九十九年住院費用統計－按疾病別、性別及年齡別分

單位：萬點

疾 病 別		住院費用 (點數)						
		總 計	男	女	0-14 歲	15-44 歲	45-64 歲	65 歲以上
	總 計	16,688,032	9,287,448	7,400,584	824,503	3,405,437	5,017,103	7,440,990
I	傳染病及寄生蟲病	751,229	439,203	312,026	67,601	81,250	162,402	439,976
II	腫瘤	2,300,139	1,324,423	975,716	46,934	385,203	1,011,893	856,108
III	內分泌、營養及新陳代謝疾病與免疫性疾患	293,925	146,620	147,305	18,251	50,468	98,673	126,533
IV	血液及造血器官之疾病	86,418	47,276	39,142	15,085	20,641	24,836	25,856
V	精神疾患	1,037,974	599,925	438,049	4,573	577,869	391,082	64,450
VI	神經系統及感覺器官之疾病	305,360	166,488	138,872	28,150	66,727	107,313	103,170
VII	循環系統疾病	2,220,400	1,380,680	839,719	14,227	189,171	756,892	1,260,109
VIII	呼吸系統疾病	3,130,035	1,910,982	1,219,053	217,811	215,092	486,370	2,210,763
IX	消化系統疾病	1,234,066	769,790	464,276	67,753	239,621	396,945	529,747
X	泌尿生殖系統疾病	769,549	351,023	418,526	27,337	161,169	222,459	358,585
XI	妊娠、生產及產褥期之併發症	420,877	-	420,877	-	420,358	519	-
XII	皮膚及皮下組織疾病	206,125	120,178	85,947	10,397	42,019	61,067	92,642
XIII	骨骼肌肉系統及結締組織之疾病	958,596	407,930	550,666	10,826	150,490	336,645	460,636
XIV	先天畸形	164,275	78,644	85,630	81,247	37,162	27,772	18,094
XV	周產期病態	117,943	31,103	86,839	61,634	56,005	261	42
XVI	症狀、徵候及診斷欠明之各種病態	219,836	124,198	95,638	20,810	33,116	55,556	110,354
XVII	損傷及中毒	1,410,458	853,239	557,220	48,675	423,091	415,575	523,117
XVIII	需要醫療服務之其他原因 (V 分類)	1,053,985	532,713	521,272	82,932	255,810	459,280	255,963
不詳		6,843	3,031	3,811	260	176	1,561	4,846

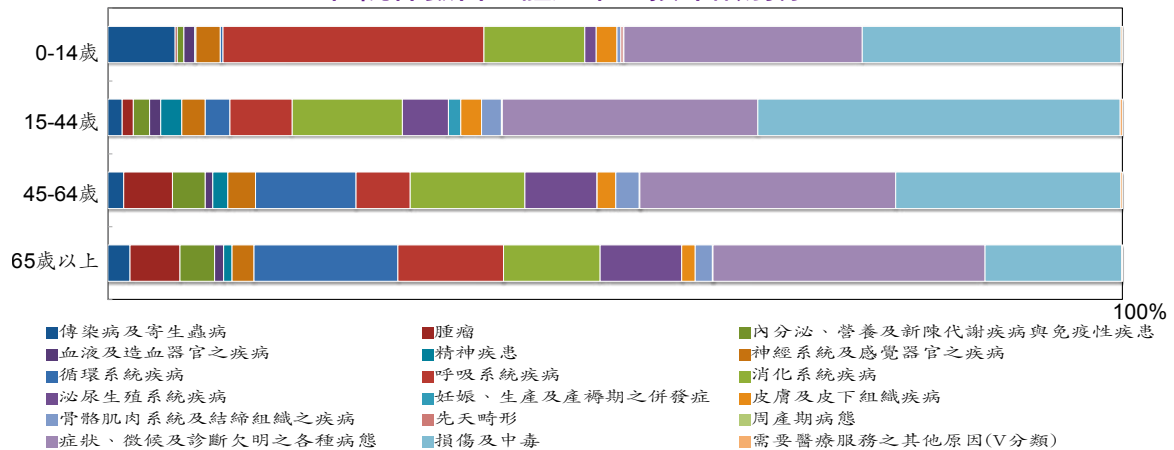
資料來源：全民健保就醫資料檔。

99 年住院費用共計 1,669 億點，較 98 年之上升 2.0%，以疾病別來分析，第 1 位為呼吸系統疾病，占總住院費用之 18.8%，其次為腫瘤之 13.8%，第 3 位為循環系統疾病，占 13.3%，第 4 位為損傷及中毒，占 8.5%，第 5 位為消化系統疾病，占 7.4%，上述住院費用均逾百億點。

若以性別來分析，男性住院費用占全體之 55.7%，高於女性之 44.3%。

(五) 症狀、徵候及診斷欠明之各種病態、損傷及中毒占全體急診費用近 5 成

住院件數占全體比率—按年齡別分



民國九十九年急診費用統計—按疾病別、性別及年齡別分

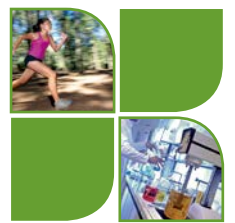
單位：百萬點數

疾 病 別		急診費用 (點數)						
		總 計	男	女	0-14 歲	15-44 歲	45-64 歲	65 歲以上
總 計	16,908							
I	傳染病及寄生蟲病	391	212	179	132	73	67	118
II	腫瘤	536	322	214	4	57	210	265
III	內分泌、營養及新陳代謝疾病與免疫性疾患	418	239	179	13	82	140	184
IV	血液及造血器官之疾病	159	106	53	21	58	32	48
V	精神疾患	219	111	108	2	106	64	46
VI	神經系統及感覺器官之疾病	403	205	199	48	120	119	117
VII	循環系統疾病	1,324	777	547	5	125	430	763
VIII	呼吸系統疾病	1,625	962	663	513	318	233	561
IX	消化系統疾病	1,765	1,009	756	198	561	491	515
X	泌尿生殖系統疾病	999	425	574	23	235	309	433
XI	妊娠、生產及產褥期之併發症	64	0	64	0	64	0	0
XII	皮膚及皮下組織疾病	298	170	128	41	105	80	72
XIII	骨骼肌肉系統及結締組織之疾病	300	157	143	8	101	100	91
XIV	先天畸形	14	7	7	5	4	3	3
XV	周產期病態	3	0	2	1	1	0	0
XVI	症狀、徵候及診斷欠明之各種病態	4,311	2,170	2,141	468	1,301	1,096	1,445
XVII	損傷及中毒	4,048	2,401	1,647	509	1,848	965	727
XVIII	需要醫療服務之其他原因 (V 分類)	27	11	16	3	12	7	5
不詳		3	1	2	2	1	0	0

資料來源：全民健保就醫資料檔。

99 年急診費用為 169 億點，占門、急診合計醫療費用的 5.0%，與 98 年相當。其中症狀、徵候及診斷欠明之各種病態占 25.5% 為最多，其次為損傷及中毒之 23.9%，兩者共占 49.9%。

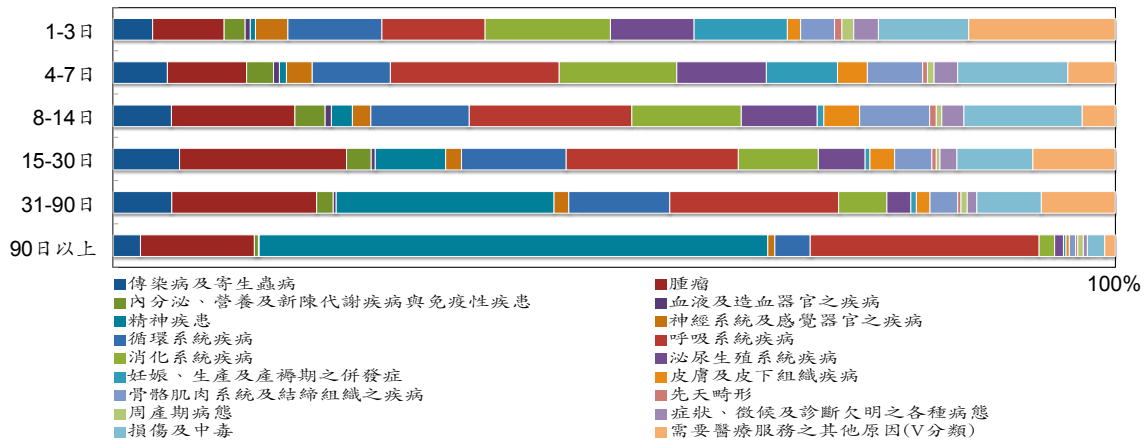
若以性別分析，男性占 54.9%，高於女性之 45.1%，主要是男性於損傷及中毒之費用高於女性甚多，此外各年齡層急診費用與急診件數分配比例大略一致。



七、健保出院患者統計

(一) 出院率最低者為精神疾患，當年出院率為 26.8%。

出院患者住院件數—按住院日分



民國九十九年出院患者住院件數統計

單位：件

疾 病 別		出院患者件數統計						
		總計	1~3 日	4~7 日	8~14 日	15~30 日	31~90 日	90 日以上
	總 計	2,845,079	1,075,889	943,083	444,180	245,200	111,729	24,998
I	傳染病及寄生蟲病	142,692	42,560	50,947	25,767	16,209	6,525	684
II	腫瘤	265,944	76,798	74,540	54,732	40,909	16,143	2,822
III	內分泌、營養及新陳代謝疾病與免疫性疾患	69,455	22,380	25,591	13,539	5,990	1,852	103
IV	血液及造血器官之疾病	15,258	5,655	5,583	2,672	1,005	320	23
V	精神疾患	75,158	5,354	6,372	9,293	17,228	24,271	12,640
VI	神經系統及感覺器官之疾病	72,891	34,716	24,178	8,289	3,895	1,635	178
VII	循環系統疾病	256,054	100,998	73,833	43,539	25,564	11,244	876
VIII	呼吸系統疾病	408,276	110,854	158,619	72,103	42,178	18,835	5,687
IX	消化系統疾病	319,113	134,554	110,833	48,399	19,553	5,384	390
X	泌尿生殖系統疾病	222,253	89,957	84,289	33,665	11,462	2,668	212
XI	妊娠、生產及產褥期之併發症	171,828	100,106	66,847	3,058	1,166	579	72
XII	皮膚及皮下組織疾病	65,707	14,103	28,046	15,854	6,073	1,550	81
XIII	骨骼肌肉系統及結締組織之疾病	131,976	36,564	52,231	30,905	9,045	3,078	153
XIV	先天畸形	16,650	7,865	4,314	2,947	1,100	367	57
XV	周產期病態	23,118	12,711	6,180	2,460	937	697	133
XVI	症狀、徵候及診斷欠明之各種病態	63,860	26,340	22,341	9,931	4,091	1,057	100
XVII	損傷及中毒	279,070	96,991	103,521	52,360	18,594	7,170	434
XVIII	需要醫療服務之其他原因(V分類)	245,385	157,296	44,763	14,648	20,164	8,252	262

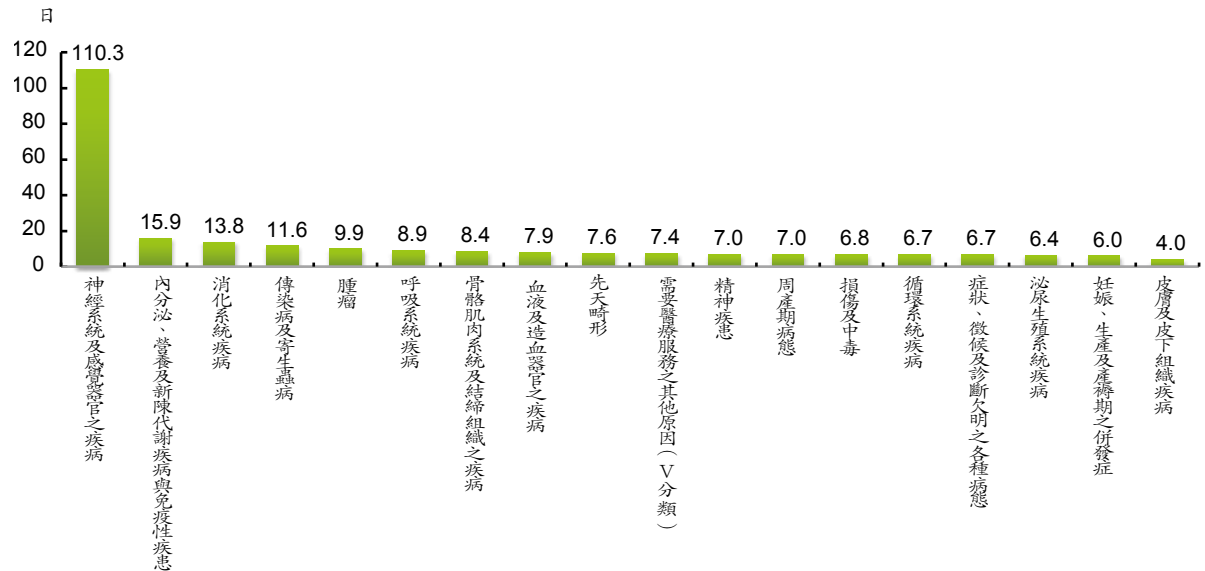
資料來源：全民健保就醫資料檔。

99 年出院患者住院件數共 285 萬件，當年出院率為 89.6%(住院患者出院件數除以住院件數之值)，若以疾病別分，當年出院率最高者為妊娠、生產及產褥期之併發症，當年出院率為 99.8%，當年出院率最低者為精神疾患，當年出院率為 26.8%。

若以住院日數分析，以住院 1-3 日為最多，佔總住院件數的 37.8%。

(二) 若扣除精神疾患，出院患者平均住院日數為 8.9 日

疾病別出院患者平均住院日數



民國九十九年出院患者平均住院日數統計－按疾病別、性別及年齡別分

單位：日

疾 病 別		出院患者平均住院日數						
		總 計			0-14 歲	15-44 歲	45-64 歲	65 歲以上
			男	女				
	總 計	11.6	12.2	10.9	5.1	12.1	12.6	12.5
I	傳染病及寄生蟲病	9.9	10.4	9.4	4.0	8.7	12.5	16.4
II	腫瘤	15.9	12.3	19.3	11.5	15.9	17.5	14.1
III	內分泌、營養及新陳代謝疾病與免疫性疾患	7.9	8.4	7.4	3.9	6.3	7.9	9.0
IV	血液及造血器官之疾病	7.0	7.5	6.6	5.7	6.7	7.5	7.2
V	精神疾患	110.3	114.2	105.2	90.0	112.0	124.5	57.4
VI	神經系統及感覺器官之疾病	6.7	7.0	6.5	4.8	7.1	6.6	7.5
VII	循環系統疾病	8.9	8.7	9.1	6.6	6.5	8.0	9.9
VIII	呼吸系統疾病	13.8	13.8	13.8	4.7	6.8	14.5	23.2
IX	消化系統疾病	6.4	6.4	6.6	3.3	5.4	6.7	8.2
X	泌尿生殖系統疾病	6.0	5.9	6.2	5.2	4.1	5.0	8.2
XI	妊娠、生產及產褥期之併發症	4.0	0.0	4.0	0.0	4.0	5.8	0.0
XII	皮膚及皮下組織疾病	8.4	8.4	8.3	4.7	6.8	8.7	10.3
XIII	骨骼肌肉系統及結締組織之疾病	7.6	8.2	7.2	5.3	6.6	7.6	8.4
XIV	先天畸形	7.0	6.7	7.3	7.0	6.4	7.0	8.3
XV	周產期病態	6.7	20.6	5.6	11.7	4.7	4.8	4.0
XVI	症狀、徵候及診斷欠明之各種病態	6.8	6.8	6.7	4.0	5.2	6.8	8.8
XVII	損傷及中毒	7.4	7.6	7.1	4.3	6.5	7.5	8.8
XVIII	需要醫療服務之其他原因 (V 分類)	6.1	7.2	5.1	11.8	6.0	5.5	6.6

資料來源：全民健保就醫資料檔。

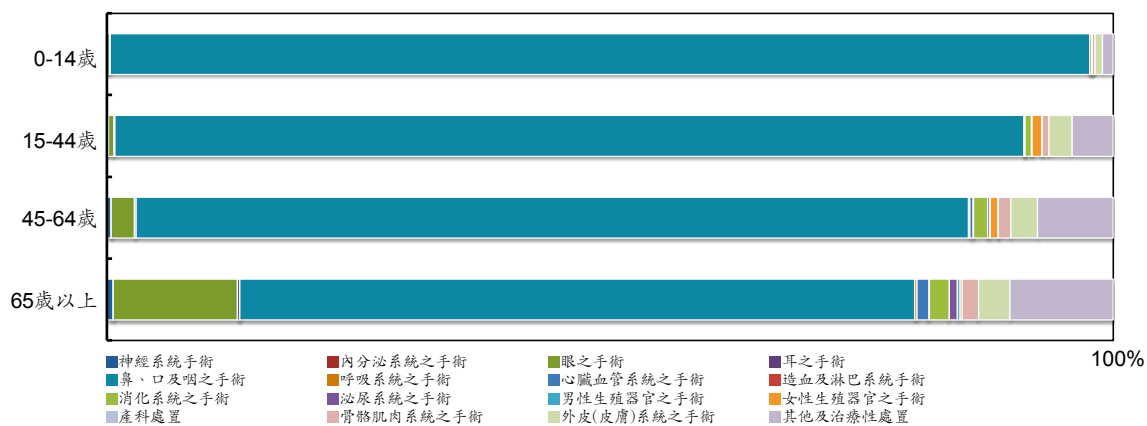
99 年出院患者平均住院日數為 11.6 日，其中男性平均住院日數為 12.2 日，女性則為 10.9 日，若扣除精神疾患，出院患者平均住院日數為 8.9 日。若以疾病別分析，平均住院日數最高者為精神疾患，平均住院日數為 110.3 日，其中男性為 114.2 日，女性為 105.2 日。



八、手術處置統計

(一) 門診手術處置以鼻、口及咽之手術人次為最高

門診手術人次占全體比率—按年齡別分



民國九十九年門診手術人次統計—按性別及年齡別分

單位：人次

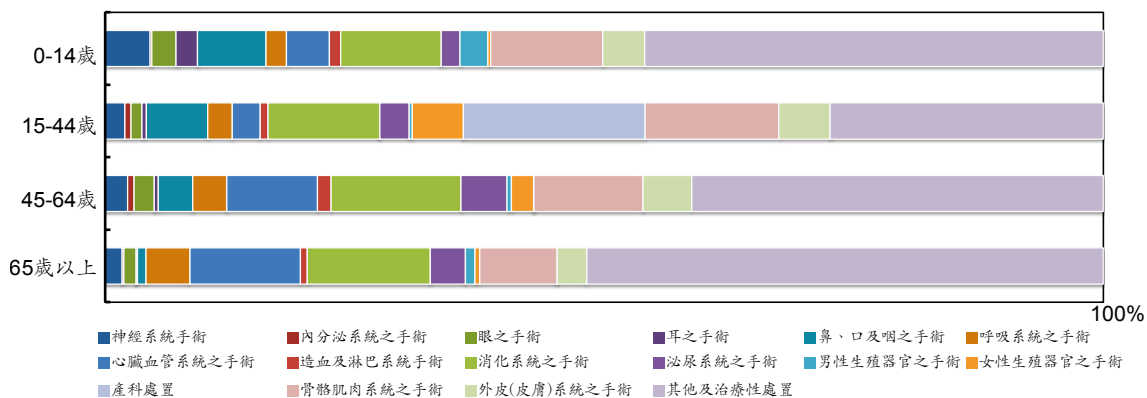
疾 病 別		門診手術人次						
		總 計	男	女	0-14 歲	15-44 歲	45-64 歲	65 歲以上
	總 計	10,330,950	4,805,146	5,525,804	2,112,112	4,408,199	2,724,722	1,085,917
I	神經系統手術	24,086	9,322	14,764	413	5,971	11,116	6,586
II	內分泌系統之手術	184	56	128	9	62	96	17
III	眼之手術	225,651	103,329	122,322	4,729	23,571	63,141	134,210
IV	耳之手術	12,880	7,499	5,381	1,735	4,494	4,206	2,445
V	鼻、口及咽之手術	9,021,731	4,180,761	4,840,970	2,055,720	3,983,130	2,254,348	728,533
VI	呼吸系統之手術	8,905	5,278	3,627	82	2,414	3,881	2,528
VII	心臟血管系統之手術	24,525	11,135	13,390	117	2,112	9,200	13,096
VIII	造血及淋巴系統手術	1,584	810	774	49	540	610	385
IX	消化系統之手術	91,256	51,502	39,754	4,079	27,216	38,689	21,272
X	泌尿系統之手術	17,808	11,268	6,540	416	2,480	6,031	8,881
XI	男性生殖器官之手術	5,806	5,806	-	917	1,405	890	2,594
XII	女性生殖器官之手術	66,632	-	66,632	104	42,794	21,379	2,355
XIII	產科處置	744	-	744	-	646	98	-
XIV	骨骼肌肉系統之手術	88,724	44,651	44,073	5,944	30,473	34,388	17,919
XV	外皮(皮膚)系統之手術	221,430	116,141	105,289	15,090	100,872	71,641	33,827
XVI	其他及治療性處置	518,995	257,584	261,411	22,708	180,018	205,000	111,269

資料來源：全民健保就醫資料檔。

99 年門診手術處置人次共 1,033 萬人次，若以性別分析，男性占 46.5%，略低於女性之 53.5%。男、女性及各年齡組皆以鼻、口及咽之手術人次最高，除鼻、口及咽之手術與其他及治療性處置之外，0-14 歲及 15-64 歲則以外皮(皮膚)系統之手術人次較高，65 歲以上則以眼之手術人次較高。

(二) 住院手術處置男性高於女性 6.4 個百分點

住院手術人次占全體比率—按年齡別分



民國九十九年住院手術人次統計—按性別及年齡別分

單位：人次

疾 病 別		住院手術人次						
		總 計	男	女	0-14 歲	15-44 歲	45-64 歲	65 歲以上
	總 計	4,273,677	2,297,469	1,976,208	132,303	1,049,475	1,381,032	1,710,867
I	神經系統手術	87,511	50,410	37,101	5,968	21,025	31,152	29,366
II	內分泌系統之手術	18,345	4,878	13,467	206	6,437	9,025	2,677
III	眼之手術	63,707	35,709	27,998	3,208	11,301	27,743	21,455
IV	耳之手術	14,895	7,117	7,778	2,856	4,488	5,736	1,815
V	鼻、口及咽之手術	136,321	94,176	42,145	9,066	64,724	47,639	14,892
VI	呼吸系統之手術	150,623	98,072	52,551	2,716	25,730	47,175	75,002
VII	心臟血管系統之手術	349,264	211,051	138,213	5,674	29,228	125,093	189,269
VIII	造血及淋巴系統手術	40,616	18,967	21,649	1,517	8,390	19,050	11,659
IX	消化系統之手術	520,874	305,418	215,456	13,304	117,413	179,223	210,934
X	泌尿系統之手術	157,543	95,707	61,836	2,497	31,110	63,874	60,062
XI	男性生殖器官之手術	29,228	29,228	-	3,686	3,173	5,947	16,422
XII	女性生殖器官之手術	92,571	-	92,571	357	53,766	30,787	7,661
XIII	產科處置	190,843	-	190,843	-	190,694	149	-
XIV	骨骼肌肉系統之手術	439,180	235,935	203,245	14,854	140,567	150,797	132,962
XV	外皮(皮膚)系統之手術	177,497	97,483	80,014	5,568	54,035	67,455	50,439
XVI	其他及治療性處置	1,801,172	1,010,757	790,415	60,735	287,240	568,833	884,364

資料來源：全民健保就醫資料檔。

99 年住院手術處置人次共 427 萬人次，若以性別分析，兩性差 7.5%，男性占全體之 53.8%，高於女性之 46.2%，男、女性及各年齡組皆以其他及治療性處置之手術人次最高，除此之外，0-14 歲則以骨骼肌肉系統之手術人次較高，15-44 歲則以產科處置之手術人次較高，45 歲以上則以消化系統之手術人次較高。



九、資料處理說明

資料來源與統計範圍

1. 資料來源：全民健保門診處方及治療明細檔、住院醫療費用清單明細檔。
2. 統計範圍：全體特約醫療院所。
3. 統計名詞定義：
 - (1) 健保醫療費用：係指全民健保特約醫事機構向健保局申請之申報費用及部分負擔之點數合計。
 - (2) 國際疾病分類碼：係以 1975 年公佈之 ICD 9 CM 及 A-code 為疾病別分類標準。
 - (3) 西醫門診：係以全民健保資料檔西醫門診檔為準。
 - (4) 急診資料：係以全民健保門診資料檔中案件類別碼為 02 及 12 為準。
 - (5) 就診人數：係以疾病碼與身分證字號為歸戶鍵值計算而成。
 - (6) 就診件數：係醫療院所向健保局申請之就醫件數。
 - (7) 手術人次：係包括主、副手術處置碼之手術件數。
4. 資料使用限制：
 - (1) 因係使用全民健保申報資料，資料本身並沒有做邏輯上之檢核；而凡未能歸類之疾病碼，皆列為未詳。
 - (2) 性別係依身分證字號判定，故無身分證統一編號者之資料，不列入統計。
 - (3) 國際疾病碼係採健保欄位中國際疾病分類號為罹病原因，即門診檔中有三組疾病分類號、住院檔有五組診斷代碼，於歸戶時，本室採用全部代碼，亦即相同身分證字號但不同疾病碼時，視為不同人數計算，但於計算就醫件數與醫療費用時，則以第一組疾病碼（主診斷碼）為罹病原因。
 - (4) 於歸戶時，因係採身分證字號為歸戶鍵值，故不符合我國身分證字號編碼原則者，不列入計算。

