

OPEN



DATA

# 衛生福利部 政府開放資料品質教育訓練

報告單位：資訊處

報告日期：108年5月31日



# 目錄

## contents

- 01 共通性應用程式介面規範介紹 P3-P13
- 02 什麼是好用的開放資料？ P14-P18
- 03 如何做資料檢測？ P19-P23
- 04 實際上架操作說明 P24-P34

# PART 1



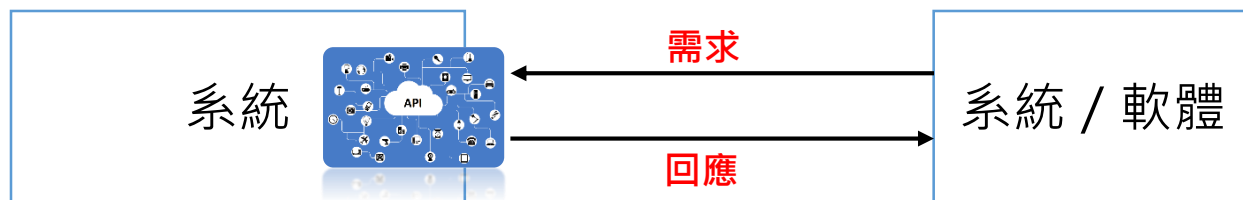
## 共通性應用程式介面規範介紹

- Application Programming Interface(簡稱API)定義
- 什麼是Open API ?
- 使用OAS對政府部門的優點
- OAS規範準則

# Application Programming Interface (簡稱API)定義



- 1. 中文：應用程式介面
- 2. 一種資料交換（資料或操作指令）機制，網路系統用的API稱為Web API
- 3. 常扮演的角色如下：



例如：你在家裡躺在沙發上，用遙控器對電視機亂選台。

★ 遙控器其實是一種API載具，讓你可發出選台需求（選台指令）給電視機。

# Application Programming Interface (簡稱API)定義

- 問題：與API溝通前，要先了解API提供的溝通方式。

例如：SONY遙控器不能用來操作Panasonic的電視

因為溝通用的操作指令不一樣，即使萬用遙控器也有可能無法  
操作新出品的電視

★原因是：使用非標準化的溝通方式。



# 什麼是Open API ?

- 1.中文：共通性應用程式介面規範（行政院頒定）
- 2.因為Open API常被誤解為跟Open data有關，最近推廣改稱「OAS」

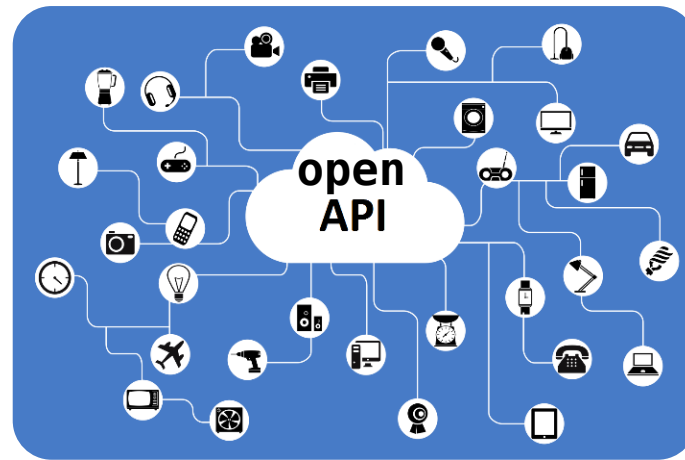
OpenAPI Specification (簡稱OAS)

- 3.目的：讓系統都使用的標準溝通方式 例如：系統自動介接程式



特色：

- 1.共通性
- 2.輕量化
- 3.標準化

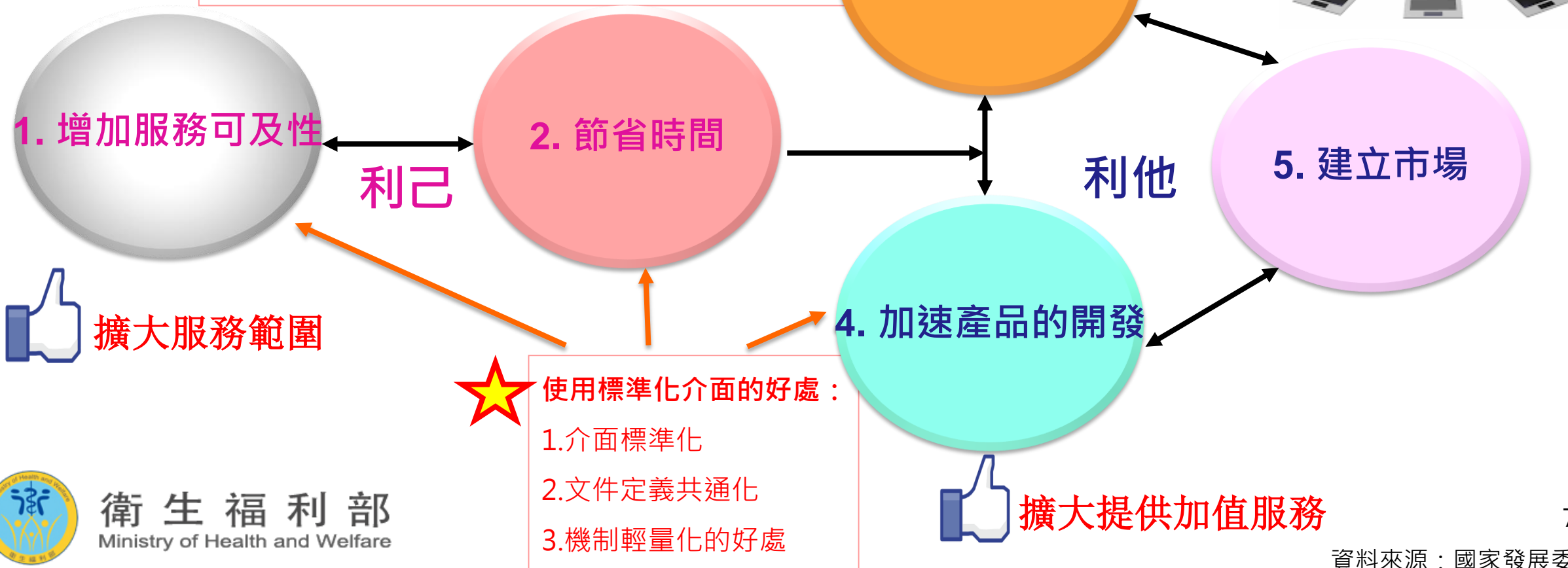


# 使用OAS對政府部門的優點



使用標準化介面的好處：

- 1. 擷節經費：（例：若系統要提供22個縣市介接，廠商就依客製化理由要收費22次）
- 2. 降低規格：被廠商綁架的風險



使用標準化介面的好處：

- 1. 介面標準化
- 2. 文件定義共通化
- 3. 機制輕量化的好處



衛生福利部  
Ministry of Health and Welfare



擴大提供加值服務

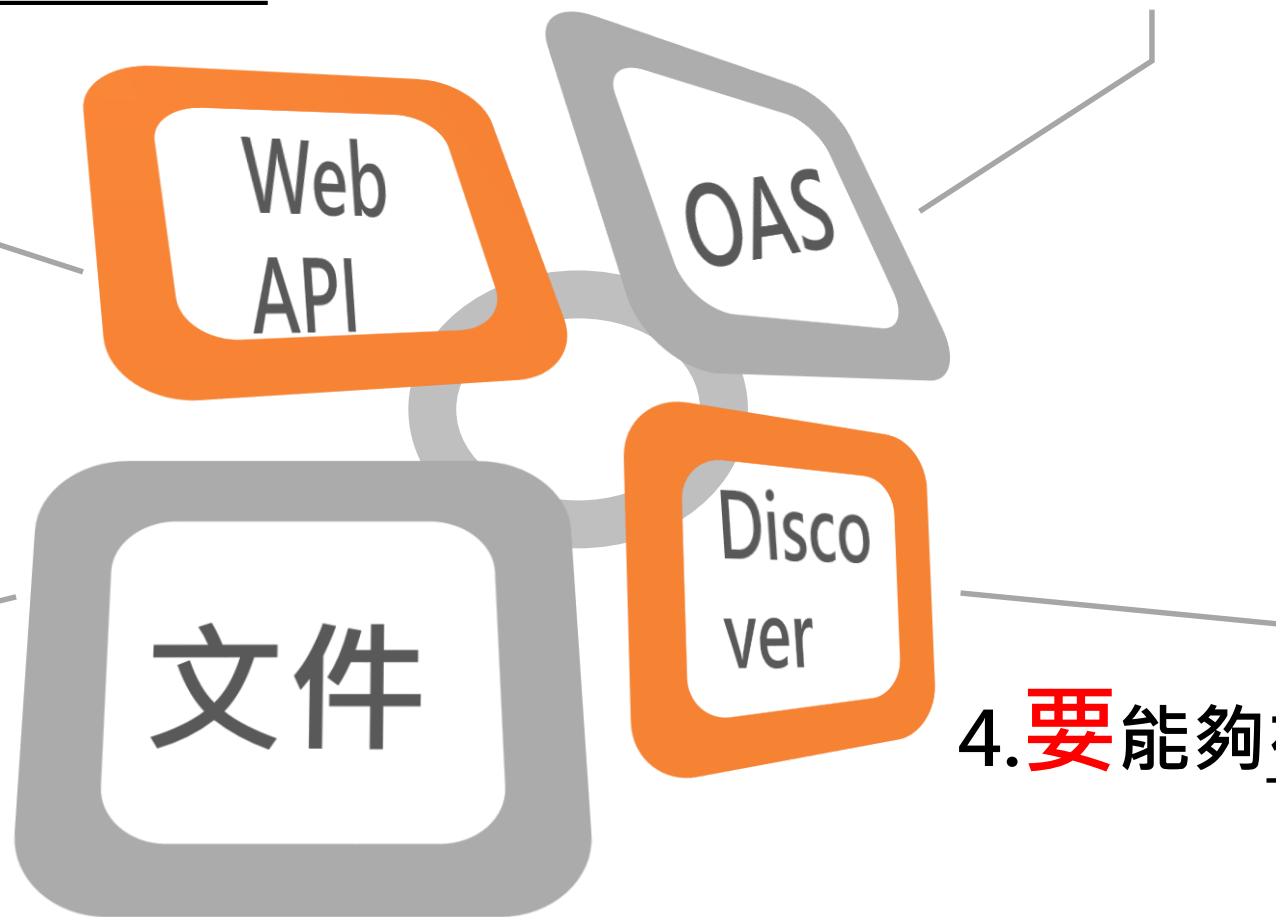
# OAS規範準則

2. 資料資源要以Web API提供，  
且符合RESTful風格

3. 資料資源的URL要標示OAS版本

1. 要有文件描述  
使用方式

4. 要能夠被Discover





# OAS規範準則(續)

## 1. 要有文件描述使用方式

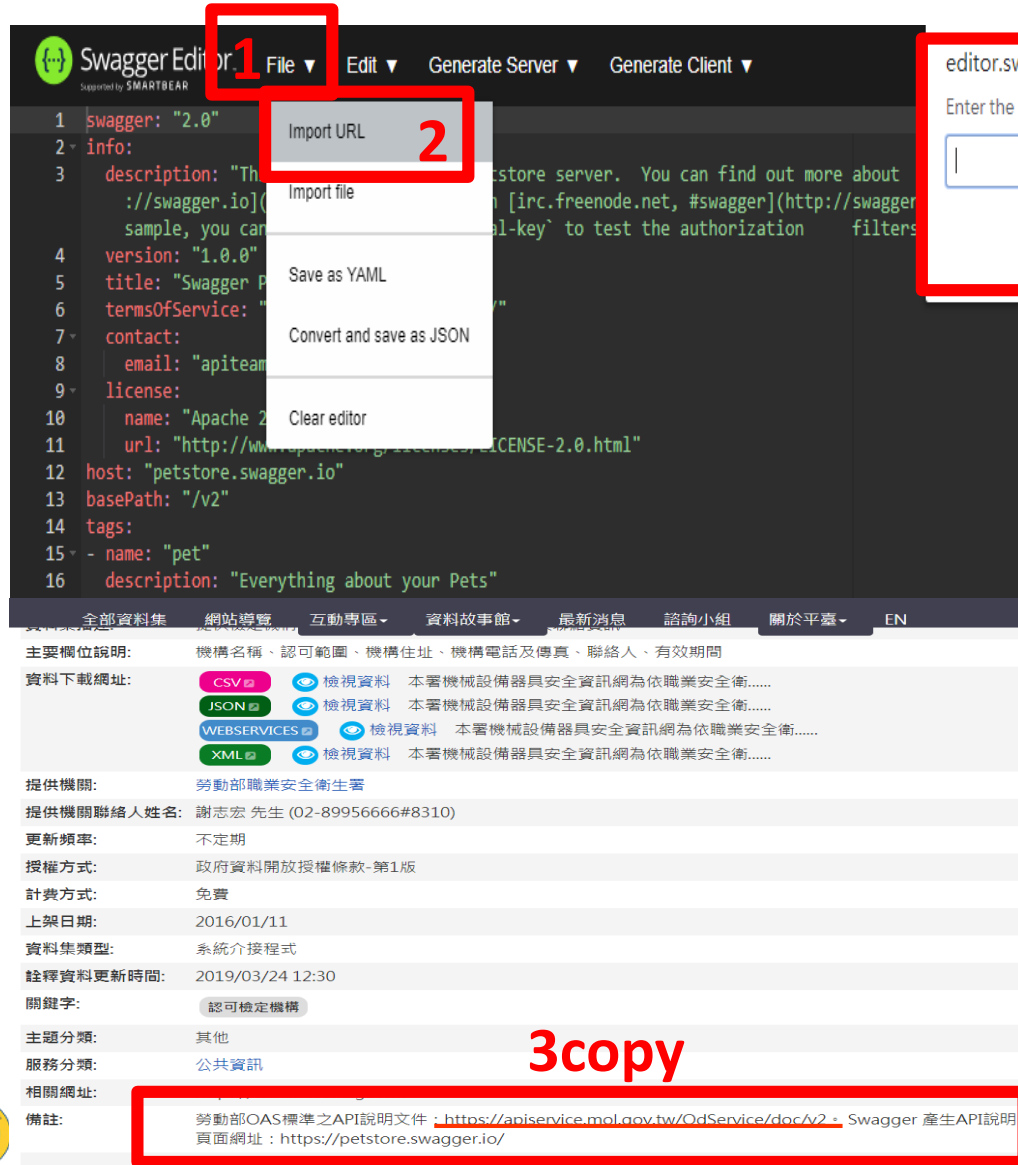


(1) 提供標準化的描述文件，讓外界容易理解。

(2) 標準化文件的驗證方式：<https://editor.swagger.io/>

(3) 目前驗證器以V2版本為準，若要V3版本需自行搜尋。

# 第三方驗證器：swagger檢測OPEN API說明文件網址 是否有錯誤訊息



1 File 2 Import URL

Swagger Editor  
Supported by SMARTBEAR

```
1 swagger: "2.0"
2 info:
3   description: "The petstore server. You can find out more about
4     //swagger.io)
5   sample, you can
6   version: "1.0.0"
7   title: "Swagger P
8   termsOfService: "
9   contact:
10    email: "apiteam
11    license:
12     name: "Apache 2
13     url: "http://www
14   host: "petstore.swagger.io"
15   basePath: "/v2"
16   tags:
17     - name: "pet"
18       description: "Everything about your Pets"
```

全部資料集 網站導覽 互動專區 資料故事館 最新消息 諮詢小組 關於平臺 EN

主要欄位說明: 機構名稱、認可範圍、機構住址、機構電話及傳真、聯絡人、有效期間

資料下載網址:

- CSV 檢視資料 本署機械設備器具安全資訊網為依職業安全衛...
- JSON 檢視資料 本署機械設備器具安全資訊網為依職業安全衛...
- WEBSERVICES 檢視資料 本署機械設備器具安全資訊網為依職業安全衛...
- XML 檢視資料 本署機械設備器具安全資訊網為依職業安全衛...

提供機關: 勞動部職業安全衛生署

提供機關聯絡人姓名: 謝志宏 先生 (02-89956666#8310)

更新頻率: 不定期

授權方式: 政府資料開放授權條款-第1版

計費方式: 免費

上架日期: 2016/01/11

資料集類型: 系統介面程式

詮釋資料更新時間: 2019/03/24 12:30

關鍵字: 認可檢定機構

主題分類: 其他

服務分類: 公共資訊

相關網址:

備註: 勞動部OAS標準之API說明文件: <https://apiservice.mol.gov.tw/OdService/doc/v2>。Swagger 產生API說明頁面網址: <https://petstore.swagger.io/>

3copy



editor.swagger.io 顯示

Enter the URL to import from:

4貼上

5 確定 取消

6檢測結果

勞動部 政府開放資料整合及作業管理系統 API Service

1.0

Base URL: [apiservice.mol.gov.tw/OdService](https://apiservice.mol.gov.tw/OdService) ]

勞動部資料開放服務平臺提供應用資料使用方之開發人員使用 API Service 自行開發程式方式自動取得平臺上的開放資料使用及加值。

- 平臺的開發標準:  
API 開發標準, 依循國發會於民國 104 年 7 月所頒布的「[共通性資料存取應用程式介面 \(API\) 規範](#)」為設計準則。
- 平臺資料集的詮釋資料標準:  
資料集詮釋資料, 依循國發會於民國 104 年 7 月所頒布的「[資料集詮釋資料標準規範](#)」為設計準則。
- API 的分類及使用:  
API 依據規範設計了八個 API, 依功能性不同可分為二大類, 第一部分為依資料集詮釋資料的不同角度或分類的方式查詢相關資料集或直接使用已知的資料集透過序號編號方式直接取得特定資料集的相關資訊及描述; 另一部分則是特定資料集的實體資料的取得。

POST /pet Add a new pet to the store

PUT /pet Update an existing pet

GET /pet/findByStatus Finds Pets by status

# OAS規範準則(續)



2. 資料資源要以Web API提供，且符合RESTful風格

Representational State Transfer，簡稱REST：是一種網路架構風格

REST+Beautiful 的系統稱為 RESTful

★ Web API優點



(1) 瀏覽器  
可為客戶端

(4) 節省伺服器  
計算資源

(5) 可重用

例如：

web

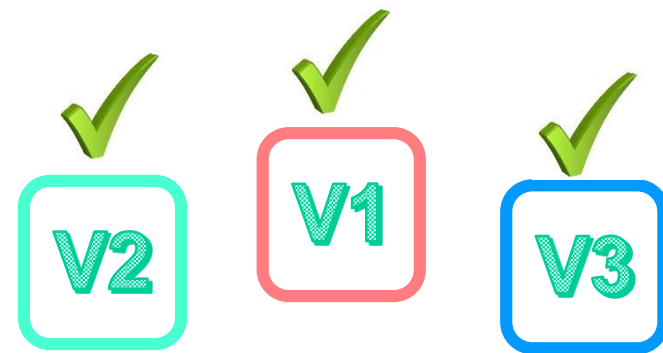
Android、ios  
都可以用

(2) 達到更快  
速回應

(3) 界面與資  
料分離



# OAS規範準則(續)



## 3. 資料資源的URL要標示OAS版本

描述版本資訊建議使用：v1、v2、v3 格式

錯誤使用：v-1.1、v1.2、1.3

含有版本資訊URL結構範例

http://data.gov.tw/api/v1/rest/datastore/3550000001-000003-001?limit=20&sort=County

service root URL

1. 服務網址(URL)

resource path

2. 資源路徑

query options

3. 查詢選項

\*\*必須指定取得資料的範圍或查詢條件\*\*



# OAS規範準則(續)

## 4. 要能夠被Discover

方法：把描述文件放在首頁

機關所提供之API可供外界查詢，建議首頁html文件或首頁Web服務的header加入API鏈接關係，例如：

結構範例

```
<link rel="api" type="application/apis + json" href="https://example.com/apis.json"/>
```

APIs.json是機器可讀的sitemap概念，可將網站所有使用到的API進行列示。



# PART 2

什麼是好用的開放資料？



# 什麼是好用的開放資料？



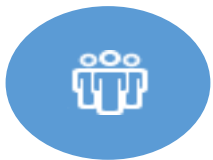
若遇到CSV檔案打開都是亂碼，表示此檔案無UTF-8格式的版本，「需另行轉檔」

## 1. 資料來源：



### 使用者手動建立

使用者透過自己的經驗及專業，將複雜且龐大的資料整理成有用的資訊，但資料不一定有結構化。  
如：EXCEL、WORD



### 廠商提供

透過廠商的技術與經驗協助製作，整理出有用的資訊，資料為結構化。  
如：CSV、EXCEL、WORD、API、網頁查詢



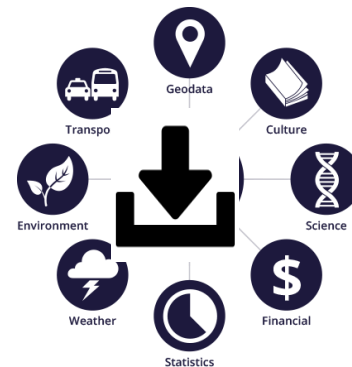
### 資料庫

透過資料庫篩選，匯出有用的檔案。  
如：CSV、DAT、BDC、SQL、XML

★提供好的開放資料，對資料使用者很有幫助

# 什麼是好用的開放資料？

## 2. 方便應用程式使用：



	政府資料開放(OpenData)	政府資訊公開(官方網站)
受眾	★給應用程式看	給民眾看
資料內容及格式	<p>(1)資料內容：<u>結構化</u></p> <p>(2)資料格式：表格類或樹狀類 例如XLS及XLSX ( 後稱EXCEL ) 、<u>ODS</u>、<u>CSV</u>、<u>XML</u>、<u>JSON</u>、KML、KMZ、SHP等</p> <p>★(3)資料應用性：易於處理、可直接取得下載、 資料易於理解</p>	<p>(1)資料內容：<u>非結構化</u></p> <p>(2)資料格式：資料內容及格式都沒有限制 例如PDF、ODF、WORD及EXCLE檔案格式、 統計資料、會計資料、會議紀錄等</p> <p>(3)資料應用性：多數不能運用</p>
放置區	資料開放平台	機關官網

★資料開放平台是一個資料目錄的概念



# 什麼是好用的開放資料？



目前推廣：使用 **ODS格式**

EXCEL格式只需**另存新檔**為

ODS(**OpenDocument 試算表**)

格式即可

## ★3. 格式決定上架成功率：

	A	B	C	D	E	F
1	縣市	起始年度	區	類別	單位名稱	服務地址
2	金門縣	106	烈嶼鄉	B	西方日間照顧中心	金門縣烈嶼鄉西口村西方6-6號
3	金門縣	106	烈嶼鄉	C	金門縣烈嶼鄉上岐村青岐社區發展協會	金門縣烈嶼鄉上岐村青岐41號之16

★(1)應用程式讀取：越簡單乾淨的表格，內容所處理時間越簡單省時。

★(2)主要欄位、資料欄位：只需要一行一行讀取。

★(3)開放資料檔案：「不允許」任何特殊風格操作!!



# 什麼是好用的開放資料？

## 4. 應用程式取得資訊流程：



實例案例：台北等公車



# PART 3

如何做資料檢測?



# 如何做資料檢測？

## 1. 資料集上架前，先進行資料檢測有無金標章

1 需有1個可上傳檔案的空間(建議使用Google雲端硬碟)

2 檔案連結必須 “可直接下載”

3 固定網址：(共用檔案連結，轉換成直接下載連結)

(1) <https://drive.google.com/uc?export=download&confirm=jeak&id=>

(2) <https://drive.google.com/uc?export=download&id=>

4 成功合併網址後，至國發會測試網址進行金標章測試

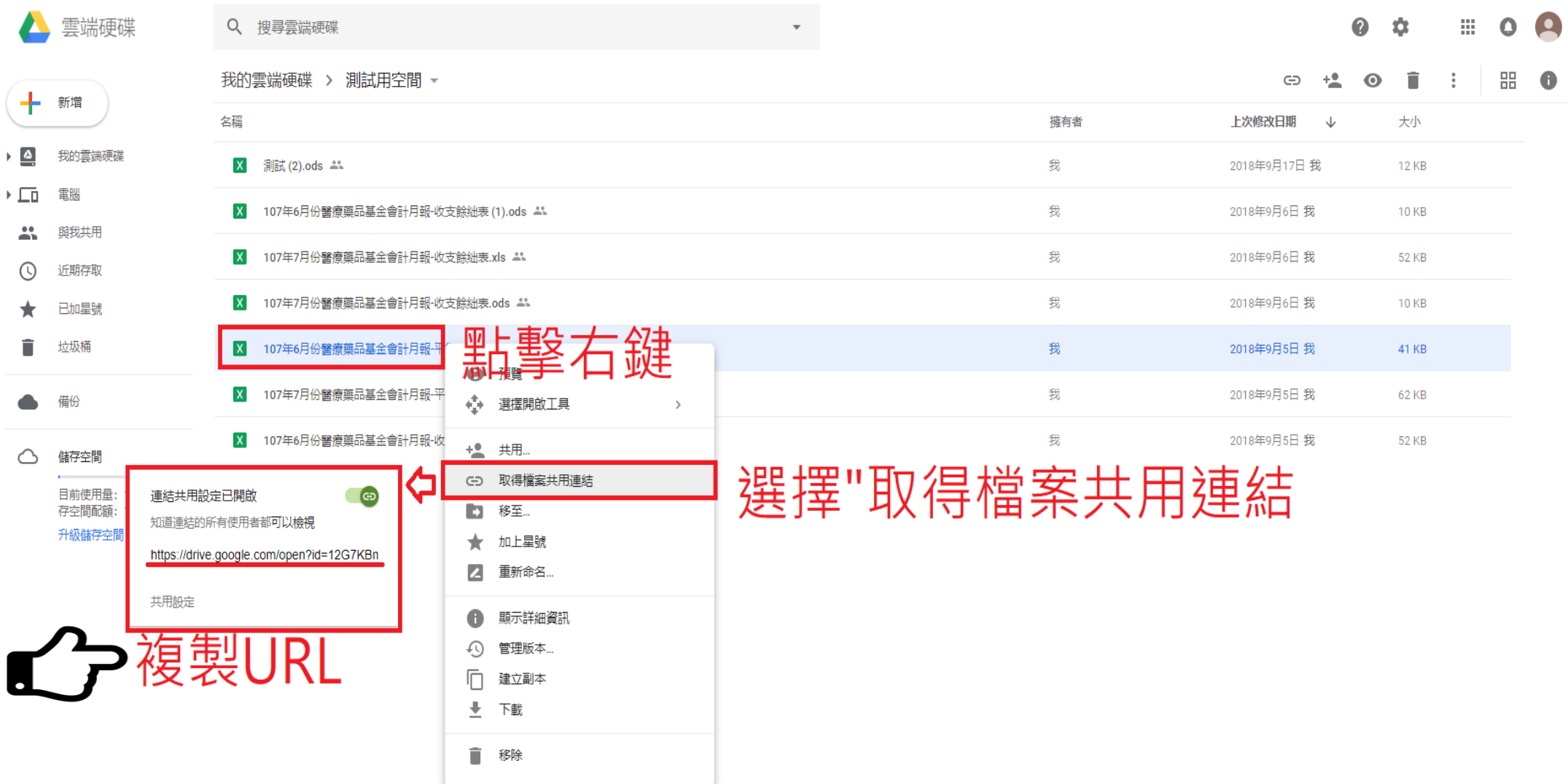
“ <http://quality.data.gov.tw/> ”

5 檔案檢測面向說明：<https://data.gov.tw/faqs?tid=20601>



# 如何做資料檢測?

## 2. 取得網址(URL)



The screenshot shows the Google Drive web interface. On the left, the sidebar includes navigation options like '新增' (New), '我的雲端硬碟' (My Drive), '電腦' (Computer), '與我共用' (Shared with me), '近期存取' (Recent), '已加星號' (Starred), '垃圾桶' (Trash), '備份' (Backup), and '儲存空間' (Storage). The main area displays a list of files under '我的雲端硬碟 > 測試用空間'. One file, '107年6月份醫療藥品基金會計月報-收支餘額表.xls', is highlighted. A red box around this file has the text '點擊右鍵' (Click right button) next to it. A context menu is open over the file, with '取得檔案共用連結' (Get shareable link) highlighted. A red box around this menu item has the text '選擇"取得檔案共用連結"' (Select "Get shareable link"). Below the menu, a red box highlights the sharing settings, showing '連結共用設定已開啟' (Link sharing is on) and the URL 'https://drive.google.com/open?id=12G7KBn'. A red box around this URL has the text '複製URL' (Copy URL) next to it. A thumbs-up icon is also present.

名稱	擁有者	上次修改日期	↓	大小
測試 (2).ods	我	2018年9月17日 我		12 KB
107年6月份醫療藥品基金會計月報-收支餘額表 (1).ods	我	2018年9月6日 我		10 KB
107年7月份醫療藥品基金會計月報-收支餘額表.xls	我	2018年9月6日 我		52 KB
107年7月份醫療藥品基金會計月報-收支餘額表.ods	我	2018年9月6日 我		10 KB
107年6月份醫療藥品基金會計月報-收支餘額表.xls	我	2018年9月5日 我		41 KB
107年7月份醫療藥品基金會計月報-收支餘額表.xls	我	2018年9月5日 我		62 KB
107年6月份醫療藥品基金會計月報-收支餘額表.xls	我	2018年9月5日 我		52 KB

連結共用設定已開啟  
知道連結的所有使用者都可以檢視  
<https://drive.google.com/open?id=12G7KBn>  
共用設定

取得檔案共用連結

複製URL

# 如何做資料檢測?

## 3. 建立 “直接下載” 連結



剛剛複製的網址

[https://drive.google.com/open?id=1hqvM\\_66Ra7csd4dSnRjjU9HN5IA0IV1g](https://drive.google.com/open?id=1hqvM_66Ra7csd4dSnRjjU9HN5IA0IV1g)



將id=(後方的內容複製下來與下方網址結合)↓ 固定網址 ↓

<https://drive.google.com/uc?export=download&confirm=jeak&id=>複製貼上



成功建立的網址

[https://drive.google.com/uc?export=download&confirm=jeak&id=1hqvM\\_66Ra7csd4dSnRjjU9HN5IA0IV1g](https://drive.google.com/uc?export=download&confirm=jeak&id=1hqvM_66Ra7csd4dSnRjjU9HN5IA0IV1g)

一樣

# 如何做資料檢測?

## 4. DATA.GOV.TW 品質檢測系統

✓ 國發會定義：

✓ 可直接取得

✓ 資料易於處理

✓ 資料易於理解

資料必須先上架  
成功後才會有資  
料集ID號碼

<https://data.gov.tw/dataset/6473>

6473 3 Node ID

資料資源 URL (請加上 http 或 https)

qcLevel

Check

Check

1 貼上網址 → Check

賀

2

若全部皆“是”  
則為金標章  
資料集

檢測面向	資料集檢測結果
資料集編號	6473
連結狀態	是
直接下載	是
結構化格式	是
編碼符合	是
主要欄位說明 符合	是
資料集提供單位	衛生福利部統計處
資料集的上架 時間	2013/10/25 00:00

支援瀏覽器

IE 8+, Firefox 3.5+, Chrome 3+, Safari 4+, Opera 12+

注意事項

若品質檢測顯示為無法直接下載，但若經由瀏覽器可以下載資料資源，代表這個資料資源是透過 javascript 進行下載，請修正為 http(s) 下載。

本系統只支援 http(s) 下載，其它協定如 ftp 等不支援。

若資料資源符合固定欄位結構化文件，系統提供直接下載為 CSV，此 CSV 為 RFC 4180 格式。

資料集的檢測結果為所有資料資源的檢測結果的交集（若結果為未知則忽略之）。



# PART 4

## 實際上架操作說明





# 實際上架操作說明

## 1. 登入政府開放平台後臺 > 輸入帳號密碼



後臺登入網址：

<https://cms.data.gov.tw/user/hybrid/login?destination=dash/home>

我的e政府

會員登入 加入會員

### 會員帳號管理功能強化 忘記密碼不煩惱

**以自然人憑證 啟用帳號**

帳號未啟用或被鎖定？使用個人之自然人憑證，即可啟用帳號。  
(詳細說明請點選此處)

**以密碼提示問題 重設密碼**

設定密碼提示問題後，忘記密碼時正確回答預設答案，即可重設密碼。  
(詳細說明請點選此處)

**以自然人憑證 重設密碼**

忘記密碼時，使用個人之自然人憑證，即可重設密碼。  
(詳細說明請點選此處)

### 帳號登入

帳號：

密碼：

登入

Google+ 登入

### 憑證登入

請插入您的憑證並輸入PIN

PIN：

登入

初次使用憑證登入，請務必安裝最新版本HICOS元件方能完整支援自然人憑證之讀取及使用，安裝元件與登入問題，請詳常見問題或元件測試網頁【協助測試】

忘記密碼 加入會員

帳號/憑證登入問題

會員中心

### e政府服務平台公告

- 電子化政府服務平臺將於107年09月27日下午4點至下午8點之間，進行主機維護作業，期間系統可正常登入但可能會發生短暫服務中斷的情況，造成不便，敬請見諒。
- 若於安裝HICOS元件/跨平臺網頁元件出現錯誤問題，煩請改洽詢使用之各憑證客服單位。自然人憑證客服電話：0800-080-117，工商憑證客服電話：412-1166 (手機請加02)。
- 近期由於【e等公務園+學習平臺】公務帳號相關問題導致【我的e政府】客服常處於滿線狀態，若滿線時請耐心等待或改使用E-mail至客服信箱：egov@service.gov.tw。
- 貼心小叮嚀：為避免個資外洩，請勿於公共環境透過公眾電腦或以未知的無線上網的方式使用【我的e政府】服務，例如：圖書館、網咖等地點。
- 為保障使用者權益與網路交易安全，電子化政府入口網服務將於104年5月25日全面不支援IE6(含)以下版本瀏覽器並停用SSL V3.0傳輸加密服務。
- 配合我國個人資料保護法實行，政府入口網及電子化政府服務平臺(以下簡稱本服務)已完成隱私權政策(<http://www.gov.tw/cp.aspx?n=99C67AA646CA5A6D>)修訂。為讓您了解本服務如何蒐集、應用及保護您所提供的個人資料，請詳細閱讀隱私權保護政策(<http://www.gov.tw/cp.aspx?n=99C67AA646CA5A6D>)。若您有任何疑問，請電洽本服務客服中心，我們將竭誠為您服務，客服電話：(02)21927111。
- 「e政府」服務平臺為維護個人隱私並配合個資法令規範，已不再預先建立所有公務人員帳號，改以經本人意願主動上網「註冊帳號」與「轉換為公務身分」，目前已使用中之帳號不受影響，不需重新註冊。相關操作

# 實際上架操作說明

## 2. 進入後臺首頁，點資料集>新增資料集



政府資料開放平臺 後臺

m\*\*\*\*\*1 | 登出

後臺首頁 資料集 互動專區 內容管理 授權管理 報表與統計 手冊與下載 設定 應用獎報名

後臺首頁 > 資料集

### 資料集

資料提供者功能  
資料審查者功能  
機關管理者功能

資料提供者

新增資料集

早稿：0

上架審查中：0  
上架審查退回：0

上架：27

修改中-未送審：1  
修改審查中：0  
修改審查退回：0

下架審查中：0  
下架審查退回：0

下架：5  
不開放：0

資料審查者

待審查--上架：0  
待審查--修改：0

衛生  
Ministry of H

# 實際上架操作說明

## 3. 依序輸入資料

From: opendata [<mailto:opendata@ndc.gov.tw>]

Sent: Monday, April 08, 2019 2:15 PM

To: opendata

Subject: <通知>檢送政府資料開放平臺民眾意見回饋案件處理統計表(截至4月7日 23:59止)

### 建立 資料集



今年3月版面修改名稱

請各機關擬公開政府資料時，請依據「行政院及所屬各級機關政府資料開放作業原則」(網址：[https://www.ndc.gov.tw/Content\\_List.aspx?n=D70CB029AD2D8501](https://www.ndc.gov.tw/Content_List.aspx?n=D70CB029AD2D8501))，確認預計開放之資料，為各機關於職權範圍內取得或作成，且依法得公開之各類電子資料。

資料集名稱 \*

本資料集的全名(255 字元內)

提供機關 \*

- ☐ 衛生福利部 ☐ 衛生福利部綜合規劃司 ☐ 衛生福利部社會保險司 ☐ 衛生福利部保護服務司 ☐ 衛生福利部社會救助及社工司  
☐ 衛生福利部醫事司 ☐ 衛生福利部會計處 ☐ 衛生福利部統計處 ☐ 衛生福利部資訊處 ☐ 衛生福利部國民年金監理會  
☐ 衛生福利部全民健康保險爭議審議會 ☐ 衛生福利部國家中醫藥研究所 ☐ 衛生福利部社會及家庭署 ☐ 衛生福利部國民健康署  
☐ 衛生福利部國民健康署主計室 ☐ 衛生福利部雲林教養院 ☐ 衛生福利部桃園醫院 ☐ 衛生福利部樂生療養院  
☐ 衛生福利部護理及健康照護司 ☐ 衛生福利部心理及口腔健康司 ☐ 衛生福利部法規會 ☐ 衛生福利部中醫藥司

「提供機關」選定後即不可更改

主題分類 \* ☒ 依申請提供資料

☐ 政府統計 ☐ 政府預算 ☐ 政府支出 ☐ 統一代碼 ☐ 諮詢小組 ☐ 其他



原名稱：有限取用資料集清單

服務分類 \*

- ☐ 生育保健 ☐ 出生及收養 ☐ 求學及進修 ☐ 服兵役 ☐ 求職及就業 ☐ 開創事業 ☐ 婚姻  
☐ 投資理財 ☐ 休閒旅遊 ☐ 交通及通訊 ☐ 就醫 ☐ 購屋及遷徙 ☐ 選舉及投票 ☐ 生活安全及品質  
☐ 退休 ☐ 老年安養 ☐ 生命禮儀 ☐ 公共資訊

資料集分類 \* ☒ 開放資料



原名稱：甲類資料

資料集描述 \*

依序輸入

# 實際上架操作說明

## 4. 輸入連結URL

後臺首頁 » 資料集 » Edit draft

✓ 已更新 資料集 測試用。 ✕

編輯 資料集 測試用

資料資源 輸入可"直接下載"的URL連結網址。

1-1

資料下載網址:

1

資料資源欄位: field1、field2、field3

各個資料資源欄位請以全形頓號(、)分隔。

本欄位為輔助功能，若結構化格式無法自動帶入欄位時，可填寫此欄位供品檢程式檢查後嘗試帶入。

但若填寫的欄位與檔案內容不符，或是檔案本身就無法帶出欄位，系統不會帶出欄位。

qcLevel:

資料資源描述:

資料資源備註:

資料下載網址:

2

資料資源欄位: field1、field2、field3

各個資料資源欄位請以全形頓號(、)分隔。

本欄位為輔助功能，若結構化格式無法自動帶入欄位時，可填寫此欄位供品檢程式檢查後嘗試帶入。

但若填寫的欄位與檔案內容不符，或是檔案本身就無法帶出欄位，系統不會帶出欄位。

qcLevel:

資料資源描述:

資料資源備註:



# 實際上架操作說明

## 5. 若有OPEN API說明文件者於建立資料集備註中填寫網址來源

全部資料集

網站導覽

互動專區

資料故事館

最新消息

諮詢小組

關於平臺

EN

主要欄位說明:

機構名稱、認可範圍、機構住址、機構電話及傳真、聯絡人、有效期間

資料下載網址:

CSV

檢視資料

本署機械設備器具安全資訊

JSON

檢視資料

本署機械設備器具安全資訊

WEBSERVICES

檢視資料

本署機械設備器具安全資訊

XML

檢視資料

本署機械設備器具安全資訊

提供機關:

勞動部職業安全衛生署

提供機關聯絡人姓名:

謝志宏 先生 (02-89956666#8310)

更新頻率:

不定期

授權方式:

政府資料開放授權條款-第1版

計費方式:

免費

上架日期:

2016/01/11

資料集類型:

系統介接程式

詮釋資料更新時間:

2019/03/24 12:30

關鍵字:

認可檢定機構

主題分類:

其他

服務分類:

公共資訊

相關網址:

https://tsmark.osha.gov.tw

備註:

勞動部OAS標準之API說明文件：<https://apiservice.mol.gov.tw/OdService/doc/v2>。Swagger 產生API說明頁面網址：<https://petstore.swagger.io/>

空間範圍

資料資源的地理空間特徵描述，如：最小統計區代碼A6305-0001-00。

關鍵字 (1)

增加另一個項目

相關網址

增加另一個項目

備註

備註 (內部用)

本欄僅供內部用，不顯示於前臺

儲存並至下一步 >>

2

(1)由後台手動上架：資料集編輯頁面第2頁下方，備註欄位可填列備註內容。

(2)由介接上架：有"notes"欄位可填寫備註欄位內容。

衛生

Ministry of

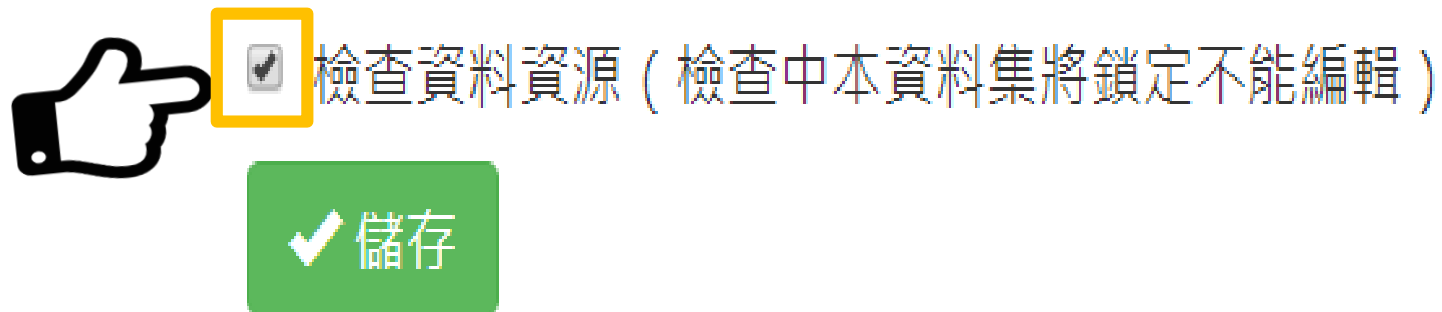
瀏覽次數: 3009

下載次數: 350

意見數: 0

# 實際上架操作說明

## 6. 記得勾選「檢查資料資源」再點儲存



# 實際上架操作說明

## 7. 按下儲存之後畫面

已更新 資料集 測試用

測試用

操作:

目前狀態為草稿  
資料資源檢查檢查中

主要欄位說明:

資料集評分: 0/5

資料集描述: 測試用

提供機關: 衛生福利部資訊處

資料下載網址:

資料資源欄位:

檔案格式:

編碼格式: N/A

資料下載網址: <https://drive.google.com/uc?export=download&confirm=jeak&id=12G7KBmnnhTDIpbBSG1J6gubU9JmckCgO>

qcLevel:

資料資源描述:

資料資源更新時間:

提供機關聯絡人姓名: 梁世達

提供機關聯絡人電話: 6348

提供機關聯絡人電子郵件: ccksd@mohw.gov.tw

檢測頻率: 不更新

授權方式: 政府資料開放授權條款-第1版

計費方式: 免費

服務分類: 公共資訊

語系: 中文

資料集類型: 原始資料

資料集狀態: 草稿

修改歷程:

執行者	時間	修改狀態	說明	公開
-----	----	------	----	----

# 實際上架操作說明

## 8. 進入草稿

政府資料開放平臺 後臺 m\*\*\*\*\*1 | 登出

後臺首頁 **資料集** 互動專區 內容管理 授權管理 報表與統計 手冊與下載 設定 應用獎報名

後臺首頁 » 資料集

### 資料集

資料提供者功能

資料審查者功能

機關管理者功能

#### 資料提供者

**新增資料集**

**草稿** 1

上架審查中：0

上架審查退回：0

上架：27

修改中-未送審：1

修改審查中：0

修改審查退回：0

下架審查中：0

下架審查退回：0

下架：5

不開放：0

#### 資料審查者

待審查--上架：0

待審查--修改：0

儲存上架資料集後，一定要至資料集草稿點「申請上架審查」



# 實際上架操作說明

## 9. 點申請上架審查

政府資料開放平臺 後臺

m\*\*\*\*\*1 | 登出

後臺首頁 資料集 互動專區 內容管理 授權管理 報表與統計 手冊與下載 設定 應用獎報名

後臺首頁 > 資料集 > 資料提供者功能 > 草稿(1)

資料提供者功能

新增資料集

草稿(1)

上架審查中(0)

上架審查退回(0)

上架(27)

修改中-未送審(1)

修改審查中(0)

修改審查退回(0)

下架審查中(0)

下架審查退回(0)

下架(5)

不開放(0)

匯入匯出

品質檢測

資料集 (含草稿)

資料提供者代理設定

資料提供者代理列表

資料審查者功能

機關管理者功能

草稿(1)

查詢資料集名稱、描述或關鍵字

查詢

修改日期	提供機關	資料集名稱	資料集狀態	預計上架日期	操作
2018/09/20	衛生福利部資訊處	測試用	草稿		<div>申請上架審查</div> <div>列於預計上架清單</div> <div>編輯資料資源</div> <div>編輯 刪除</div>

共1筆，本頁顯示1-1筆

# 實際上架操作說明

## 10. 選擇審查者

政府資料開放平臺 後臺 m\*\*\*\*1 | 登出

後臺首頁 資料集 互動專區 內容管理 授權管理 報表與統計 手冊與下載 設定 應用獎報名

後臺首頁 » 資料集狀態更動

### 送審（上架審查）

請於預計上架日前7日送審

資料集名稱: 測試用

上架日期:\*

2018-09-20

送審說明(選填)

1



指定資料審查者

☐ 郭淑端

確定

2



按確定 > 等待審核通過

# 上架程序檢核表下載路徑

## 4 開放資料上架作業程序檢核表

機關(單位)：\_\_\_\_\_ 檢核日期：\_\_\_\_年\_\_\_\_月\_\_\_\_日

資料集名稱：\_\_\_\_\_ ☐ 新增資料集 ☐ 異動資料集  
(填寫第 1、2、3 項次) (填寫第 2、4 項次)

項次	程 序 內 容	已 完 成	不 適 用	備註
1 前 置 作 業	(1) 提供符合 OAS 標準之 Web API 說明文件			資料資源包括 API 者，項次 1 為必填 請參考 P7、P8、P30
	(2) URL 符合 RESTful API 語法規則			請參考 P9、P10
	(3) 資源路徑標示 Open API 使用版本			請參考 P10
	(4) Web API 可被 Discover			請參考 P11
2 測 試 資 料 集	(1) 檢視資料是否可結構化及資料結構化整理			1.檔案結構化說明(請參 <a href="https://data.gov.tw/page/637">https://data.gov.tw/page/637</a> ) 2.無法整理請參考附件 P13-P14
	(2) 將檔案上傳至雲端空間並取得連結網址			請參考 P15-P22
	(3) 測試檔案是否為金標章			請參考 P23
3 新 增 資 料 集	(1) 新增資料集			請參考 P25-P27
	(2) 建立資料集			請參考 P25-P27
	(3) 設定詮釋資料與編輯資料來源			請參考 P28-P29
	(4) 若有 OPEN API 說明文件者於建立資料集備註中填寫網址來源			請參考 P30
	(5) 指定審查者			請參考 P35
4 異 動 資 料 集	(1) 編輯資料集內容			請參考 P38
	(2) 修正詮釋資料與編輯資料來源			請參考 P39-P41
	(3) 指定審查者			請參考 P45
資料提供者(簽章)			資料審核者(核章)	
審核意見：				

備註：  
1.本表適用單位為使用國發會平台上服務(不適用於自建平台，如健保署、疾管署、金庫署等)。  
2.參照附件：資料上架手冊。  
3.此表上架流程檢核完成後，由資訊處留存。  
4.資訊處開放資料上架技術諮詢窗口(或資訊處資料審核窗口)電話分機：6348(或 6343)。



知識管理平台登入路徑：

員工入口網>知識管理平台>知識館  
>資訊處>第四科>open data專區



連結網址：

<https://mohwkm.mohw.gov.tw/ESP/listfolders.aspx?uid=275>



衛生福利部開放資料

5 資料上架手冊



衛生福利部

知識管理平台

1

知識館 / 資訊處 / 第四科 / opendata專區

2

文件

108年度政府開放資料品質教育訓練 T2-訓練教材/手冊/問卷  
本文章由 資訊處廖麗綾 建立於3天前

開放資料上架作業程序檢核表及上架手冊 一般文件  
本文章由 資訊處廖麗綾 建立於5天前, 資訊處廖麗綾修改於5天前

3



衛生福利部  
Ministry of Health and Welfare



感謝聆聽，謝謝指教