

108年度

衛生福利部

產後護理機構

防火避難措施及緊急災害應變機制

主辦單位：衛生福利部

執行單位：松盟科技股份有限公司

合

安全



目 標

加強產後護理機構消防安全相關知能

於產後護理機構推廣機構夜間災害情境緊急應變作為

協助產後護理機構進行風險辨識與（風險）溝通作業落實



完整的緊急應變管理

Comprehensive Emergency Management



差異點？



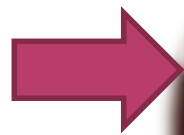
消波塊(肉粽角)



水泥(混凝土)



粽子(肉粽)



差異點~~~內容物不同



- 《消防法第13條》
- 消防防護計畫



- 《醫療法第25條》
- 《緊急災害應變措施及檢查辦法第3條》
- 緊急災害應變措施計畫 EMP

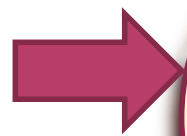
消波塊(肉粽角)~~消防防護計畫

消防防護計畫
(單一種災害)



粽子(肉粽)~~

緊急災害應變措施計畫 EMP



火災、風災、
水災、地震



火災、風災、
水災、地震、
停電



火災、風災、水災、
地震、停電、停水、
群聚感染...



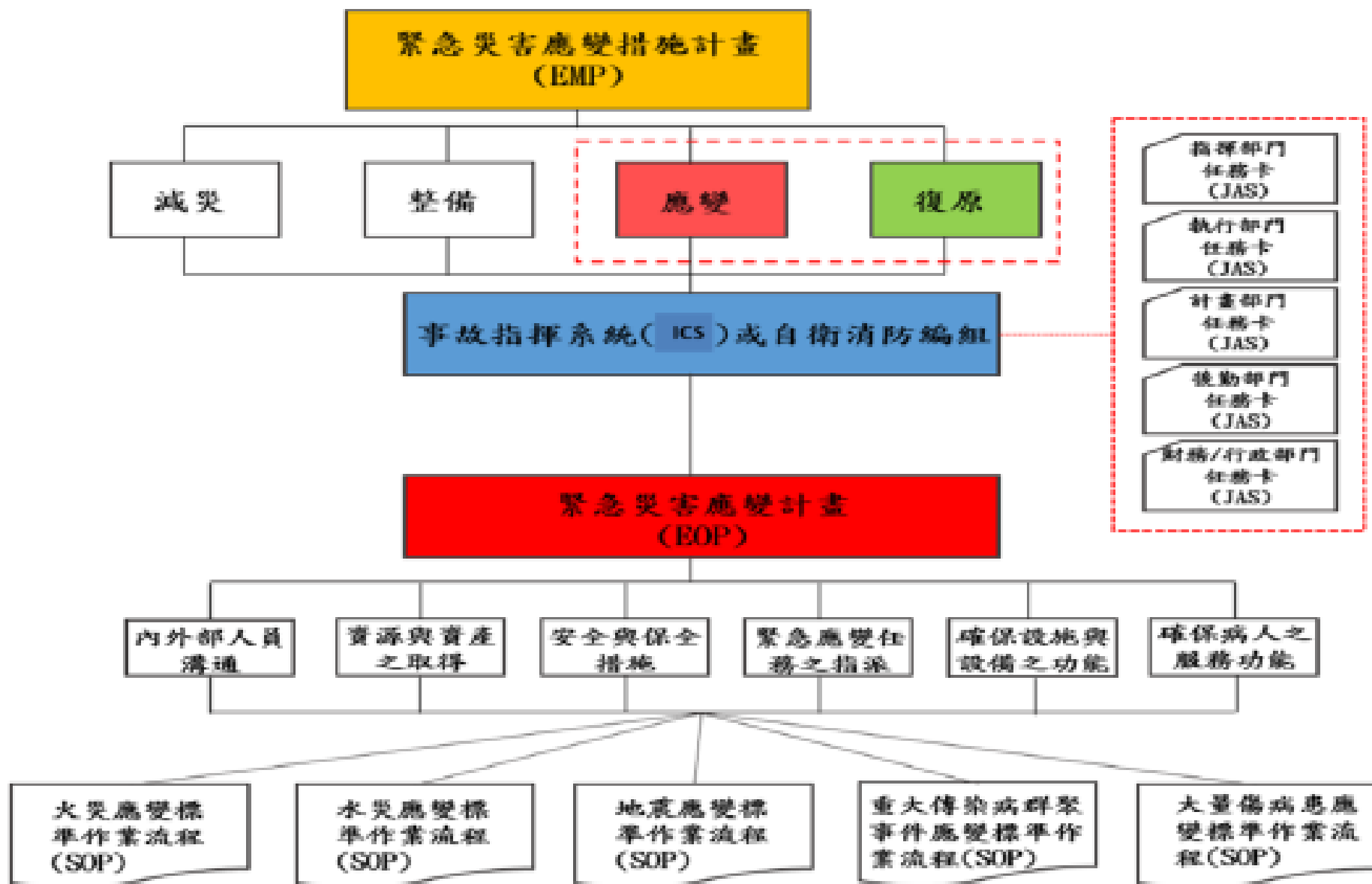
「緊急應變計畫」區分有二類

- 危機管理計畫EMP
- 緊急災害應變措施計畫EMP
(Emergency Management Program, EMP)

- 緊急應變計畫 EOP
(Emergency Operation Plan, EOP)



應變計畫與指揮體系





衛生福利部
護理及健康照護司
Ministry of Health and Welfare

請輸入關鍵字



進階

熱門關鍵字：[醫事人員](#) [長期照顧](#) [十大死因](#) [食品](#)[關於本司](#) [組織架構](#) [業務職掌](#) [焦點新聞](#) [活動訊息](#) [公告訊息](#) [本部各單位及所屬機關](#)

護理及健康照護司

[本司首頁](#)[護理改革專區](#)[一般護理之家防災安全管理](#)[一般護理之家評鑑專區](#)[首頁](#) / [一般護理之家防災安全管理](#)

一般護理之家防災安全管理

[一般護理之家防火安全管理指引 2.0](#)[火災緊急應變教育訓練](#)[一般護理之家複合式緊急災害應變計畫書\(範例\)2.0](#)[水災緊急應變教育訓練](#)

可以請機構參考依機構特性書寫
評論這一條不管機構寫得好不好？

「緊急災害應變計劃請依**機構屬性**做修改」。

緊急災害應變措施計畫之「內容」

緊急災害應變措施計畫(EMP)



危害脆弱度分析(HVA)



事故指揮體系(ICS)/自衛消防編組



緊急災害應變計畫(EOP)



現行計畫的困境



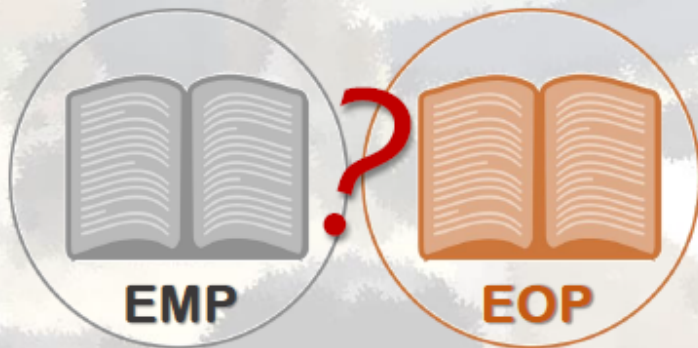
A機構計畫書

B機構計畫書

許多機構計畫書內容幾乎相同



計畫書內容完美卻無法呼應機構現況



EMP

EOP

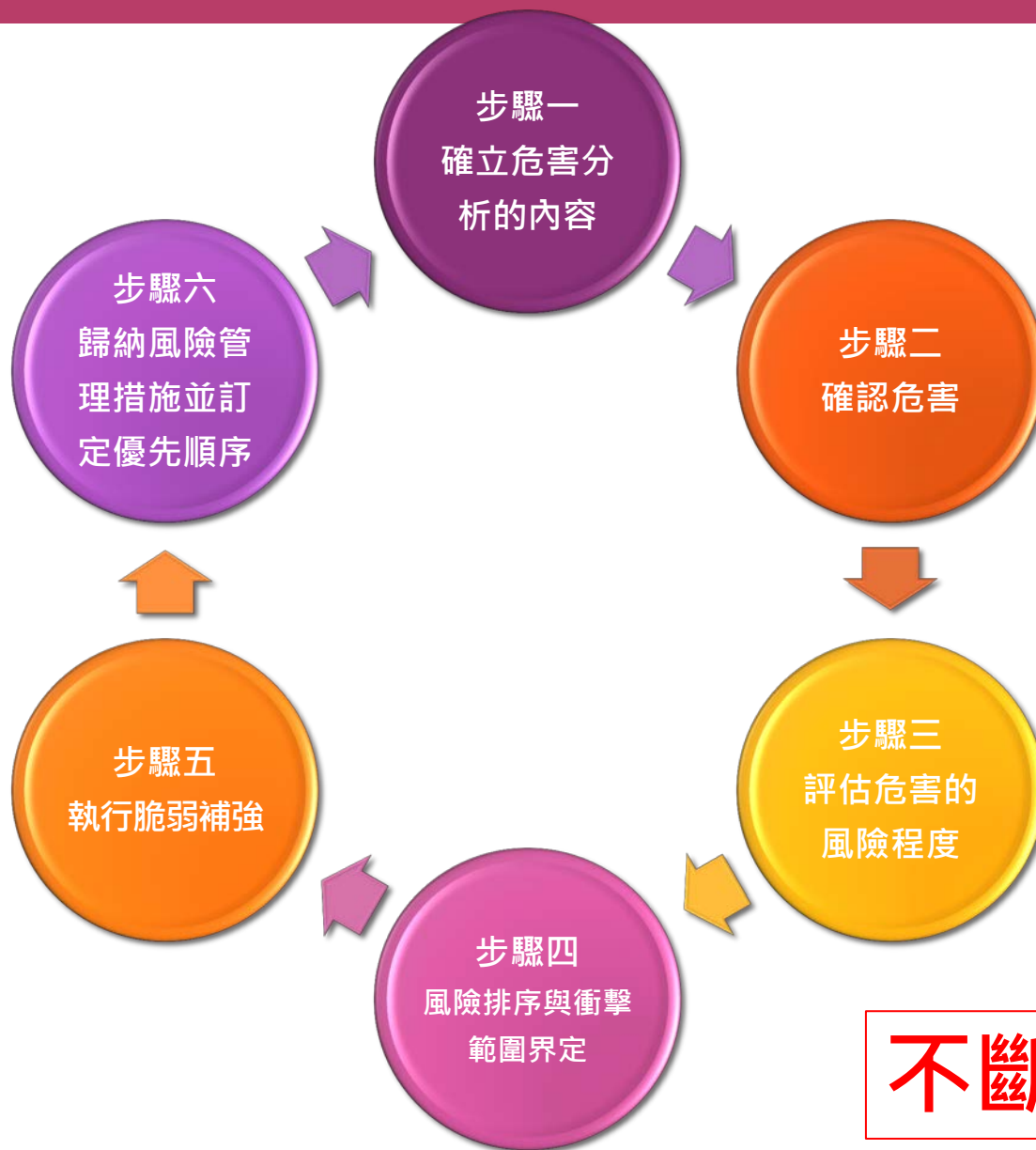
EMP、EOP傻傻分不清楚



內容不具操作實用性，緊急時缺乏參考價值

108年度 衛生福利部

災害潛勢特性及災害脆弱度分析



不斷循環的步驟

資料來源：衛生福利部（2016..02），精神復健機構及精神護理之家災害應變指引



確認災害分析的內容

【步驟一】

- 經營目標、核心功能、社會責任
- 相關規定
- 重要的利益關係人與單位、機構
 1. 包含內部、外部。
 2. 包含公部門與私部門。
- 訂定HVA的目標（降低高風險災害）

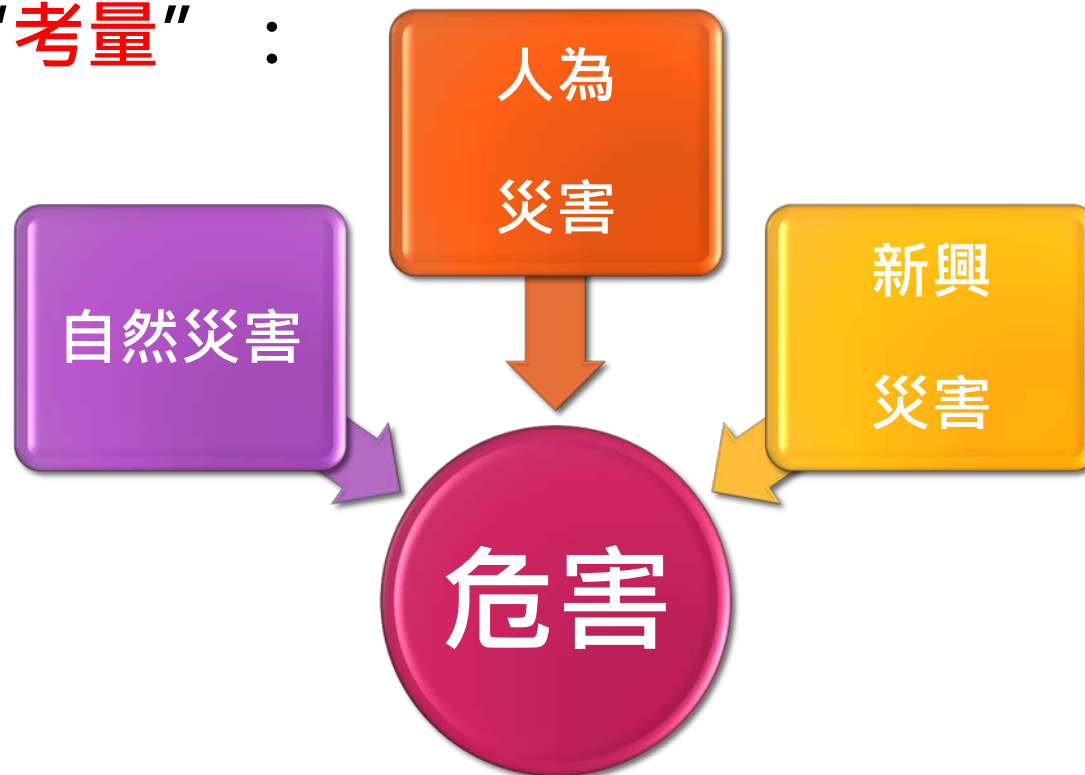
風險管理



確認危害

【步驟二】

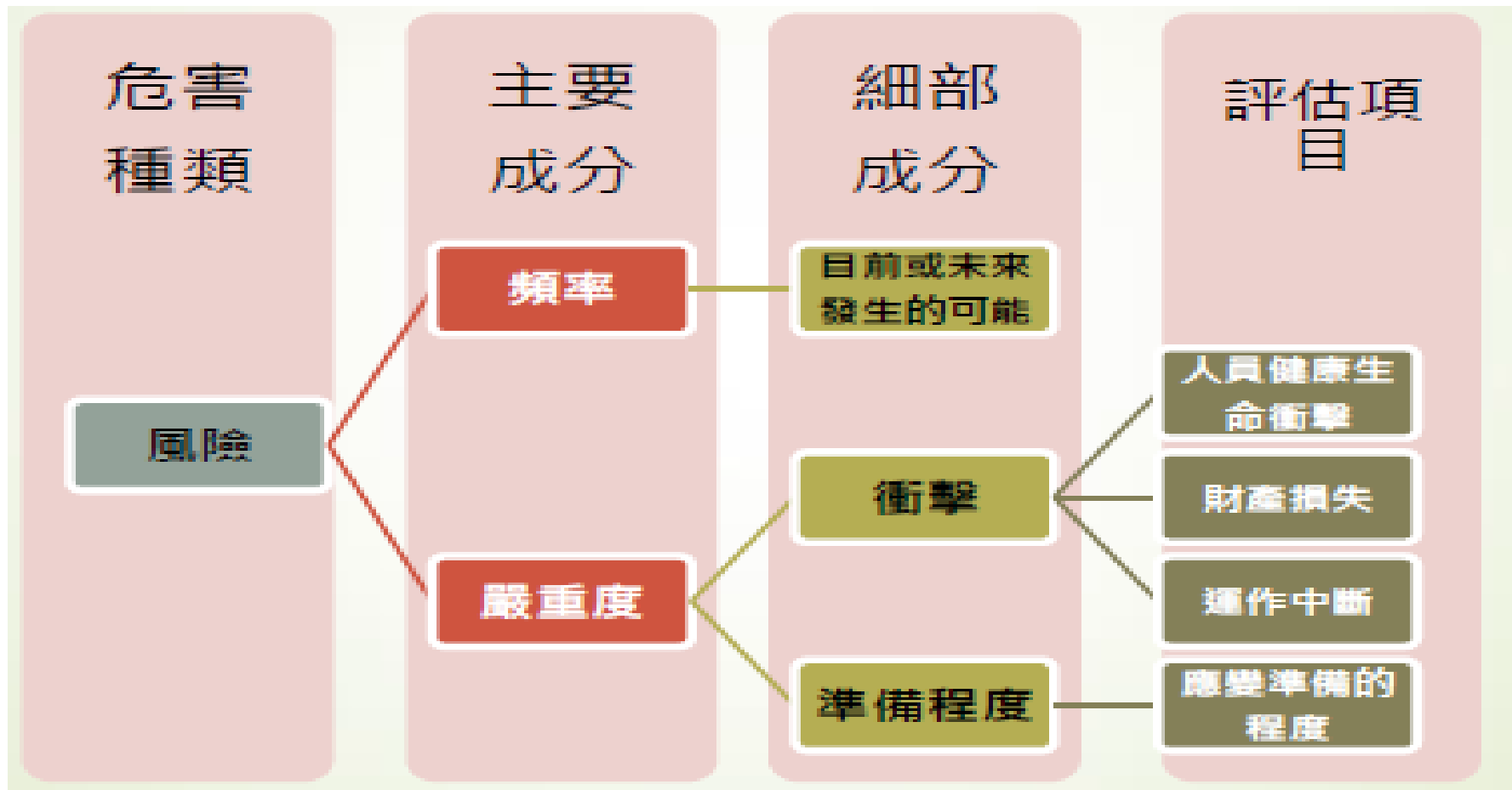
“**All**” 可能影響「**住民安全**」與「**機構運作**」都需
納入 “**考量**”：



ex: 地震、火災、水災、停電、停水、氣體供應中斷和食物中毒.....

資料來源：衛生福利部（2016..02），精神復健機構及精神護理之家災害應變指引

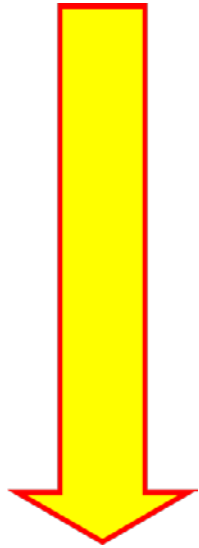
危害分析主要計算原則



脆弱度分析HVA

發生頻率 × 影響嚴重度 × 準備度

- 排出危險因子、
- 排出風險項目優先排序
- 排出因應對策演練修正調整、
- 降低衝擊影響再度調整風險順位、
- 納入教育訓練、演練、演習→發現其他缺失...
- 進入循環管理



評估危害的風險程度

【步驟三】

危害風險值 = 發生機率 * 衝擊程度 * 準備程度

發生 機率

3分：過去5年內曾經發生過，或未來5年內也會發生。

2分：過去15年內曾經發生過，或未來15年內會發生。

1分：過去50年內曾經發生過，或未來50年內會發生。

各數值背後所代表之操作性定義
可適應機構自身風險及災害管理特性而調整

1分：危害侷限在某個區域，影響機構運作不超過1天，少部分部門需。修正暫時作業區運作。

準備 程度

4分：過去5年內，沒有制訂應變計畫與進行演練、無抗災裝備、員工無防災相關知識。

3分：過去3年內，有訂定應變計畫、進行演練、有購置些許抗災裝備。

2分：過去1年內，有訂定到位的應變計畫、進行演練或曾發生過災害、僅缺乏些許抗災裝備、相關部門可以有效管理災害。

1分：過去1年內，有訂定到位的應變計畫、進行演練或曾發生過災害且成功應變、所有的裝備都到位、大部分的員工知道災時如何應變。

資料來源：衛生福利部（2016..02），精神復健機構及精神護理之家災害應變指引

單 位	事件\等級	頻 率			風 險				準 備				總計(風 險 值)
		高	中	低	嚴 重	危 險	高風 險	低風 險	差	普 通	良 好	優	
		3	2	1	4	3	2	1	4	3	2	1	
	火災												
	水災(颱 風)												
	停電												
	群聚感染												
	地震												
	○○○												
	○○○												
	○○○												
註：風險優先等級 1. 風險值≥○○分： 2. 風險值○○至○○分： 3. 風險值≤○○分：	註： 高(3)： 中(2)： 低(1)：	註： 嚴重(4)： 危險(3)： 高風險(2)： 低風險(1)：	註： 差(4)： 普通(3)： 良好(2)： 優(1)：										
<p>◎各機構務必研議適合自身的計分配當標準，以評估生命傷亡、財產損失、營運中斷等衝擊風險，建立機構自己的風險排序！</p>													

風險排序與衝擊範圍界定

【步驟四】

危害種類	風險值	衝擊範圍
A危害	24	全機構
B危害	19	局部區域
C危害	8	單一單位

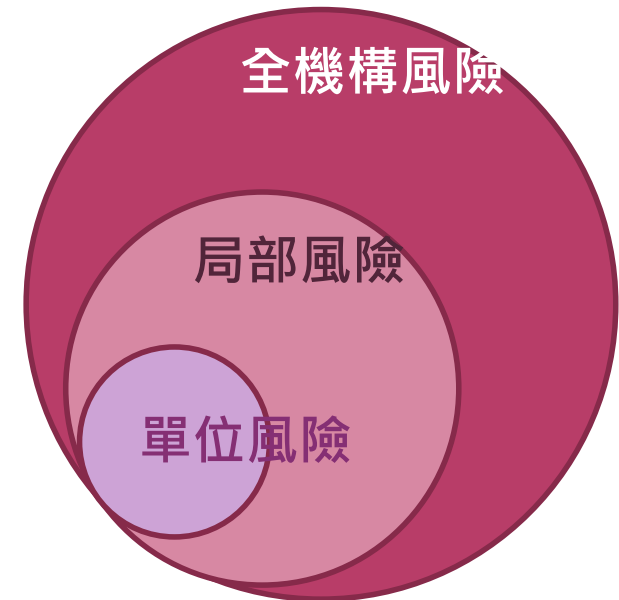
資料來源：衛生福利部（2016..02），精神復健機構及精神護理之家災害應變指引

執行脆弱補強

【步驟五】

擬訂相關補強措施：

- ◆危害可能威脅性低，毋需進行此步驟。
- ◆全機構的風險→全機構的補強作為
- ◆局部風險→區域聯防
- ◆單位風險→單位控管



資料來源：衛生福利部（2016..02），精神復健機構及精神護理之家災害應變指引



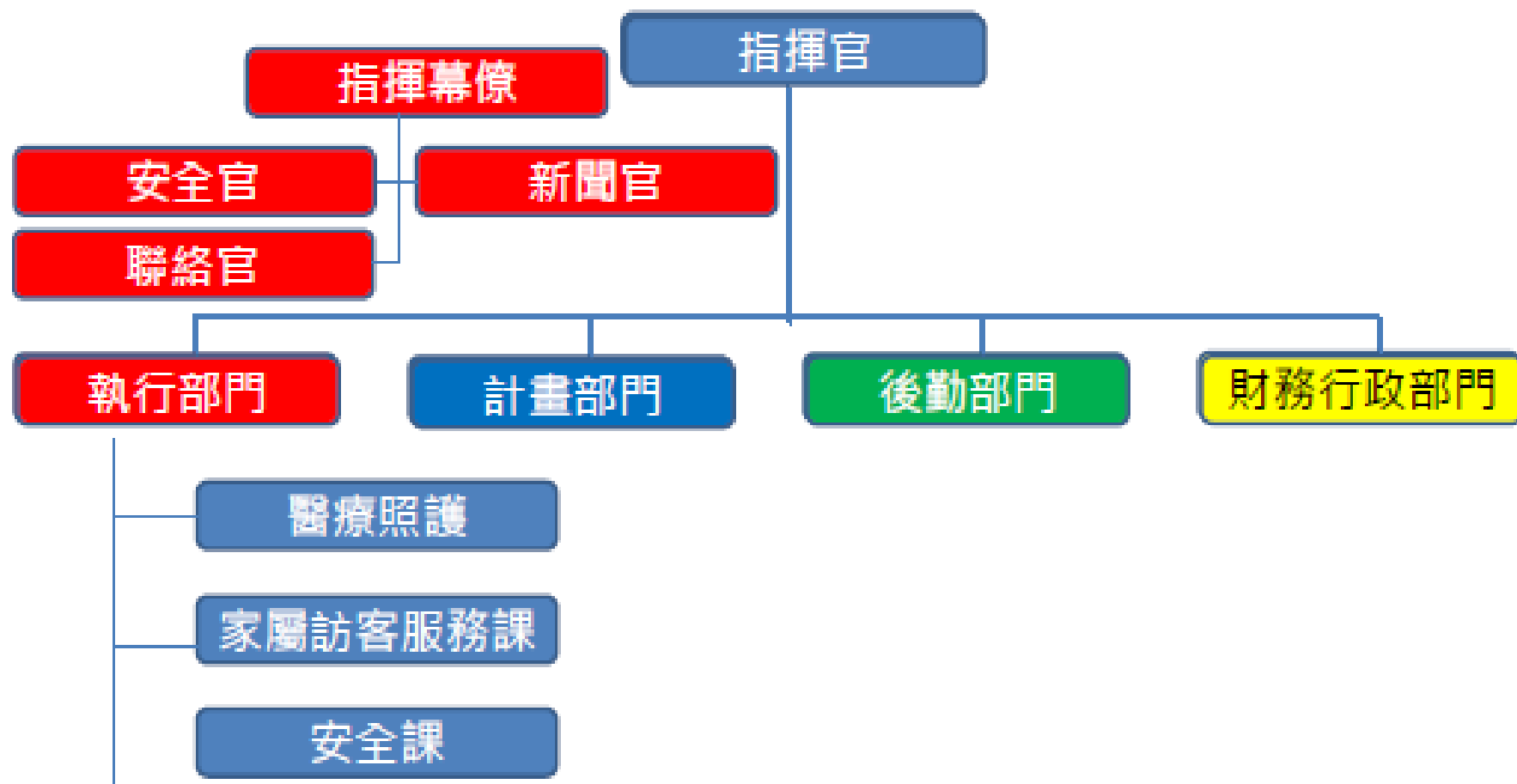
歸納風險管理措施並訂定優先順序

【步驟六】

處理的優先順序	共通的改善方案
1	生命及安全的威脅。
2	輔助醫療服務的中斷。
3	醫院運作的其他服務中斷
4	名聲受損、損失民眾的信任。
5	財產及環境的損壞。
6	涉入法律糾紛或是受到行政的處分。

資料來源：衛生福利部（2016..02），精神復健機構及精神護理之家災害應變指引

災害應變編組的基本架構



小機構因應各類災害的ICS架構

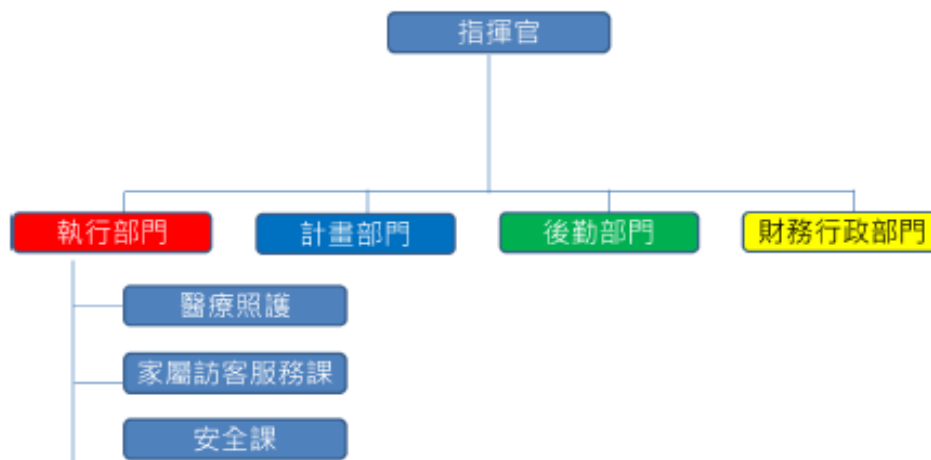
資料來源：潘國雄（2016）

事故指揮體系(ICS)/(自衛消防編組

災害初期0-10分鐘自衛消防編組



災害初期15分鐘以後HICS



組別	功能任務	應變器材
指揮官	<ul style="list-style-type: none"> 指揮、命令、監督現場自衛消防編組運作 拿出應變箱提供各班應勤裝備 確認時機關閉氧氣閥 確實清點疏散人員(員工、支援人力、患者及家屬) 執行 RACE 	無線電 大聲公
滅火班	<ul style="list-style-type: none"> 確認火災種類，選用滅火設備初期滅 判斷火勢大小，適時關門隔限火勢 滅火 疏散 執行 RACE 	CO2滅火器 乾粉滅火器 消防栓箱 防毒面具(濾毒罐) LED頭燈
通報班	<ul style="list-style-type: none"> 內部通報 外部通報:119 召回 通報必要訊息：地點、樓層、發生狀況 執行 RACE 	受信總機 緊急廣播 市話 行動
避難引導班	<ul style="list-style-type: none"> 疏散原則：不經過起火點為原則，往相對安全區域避難 確認是否有無人員滯留火災疏散現場 協助行動不便之患者離開火場 執行 RACE 	指揮棒 手電筒 哨子
安全防護班	<ul style="list-style-type: none"> 視情況斷電 關閉氧氣系統 關控電梯 消防隊交接 執行 RACE 	
救護班	<ul style="list-style-type: none"> 判斷患者傷情，選擇疏散方式，持續照護其生命徵象 緊急時進行病患傷情包紮、急救等應急處置 協助行動不便之患者離開火場 執行 RACE 	軟式擔架 防毒面具(濾毒罐)

火災模擬情境演練規劃重點



災害應變的核心目的

拯救人命
(Life safety)



首要

避免災害擴大
(Incident stabilization)



次要

搶救或移除財物
(Property protection)



最後



演練是為了.....



風險

註記

最好的應變計畫與演練腳本並沒有SOP

自衛消防編組演練

滅火

通報

避難引導

安全防護

救護

產婦寶寶安全



照護品質

建立災害應變的共識

- 不同的利益關係人、單位或是機構有其**不同的應變優先順序和救災目標**時，則必須建立起彼此雙方的**共同目標、用語及默契**，才能讓應變更順遂，而建立彼此的「**共識**」是災害應變成功的基礎。

最好的應變對策？
no best , only better



火災緊急應變守則RACE

1) R-Remove、Rescue ↔ 救援疏散，將住民疏散出火源區

2) A-Alarm ↔ 立即通報，啟動警報裝置及警示周遭人員

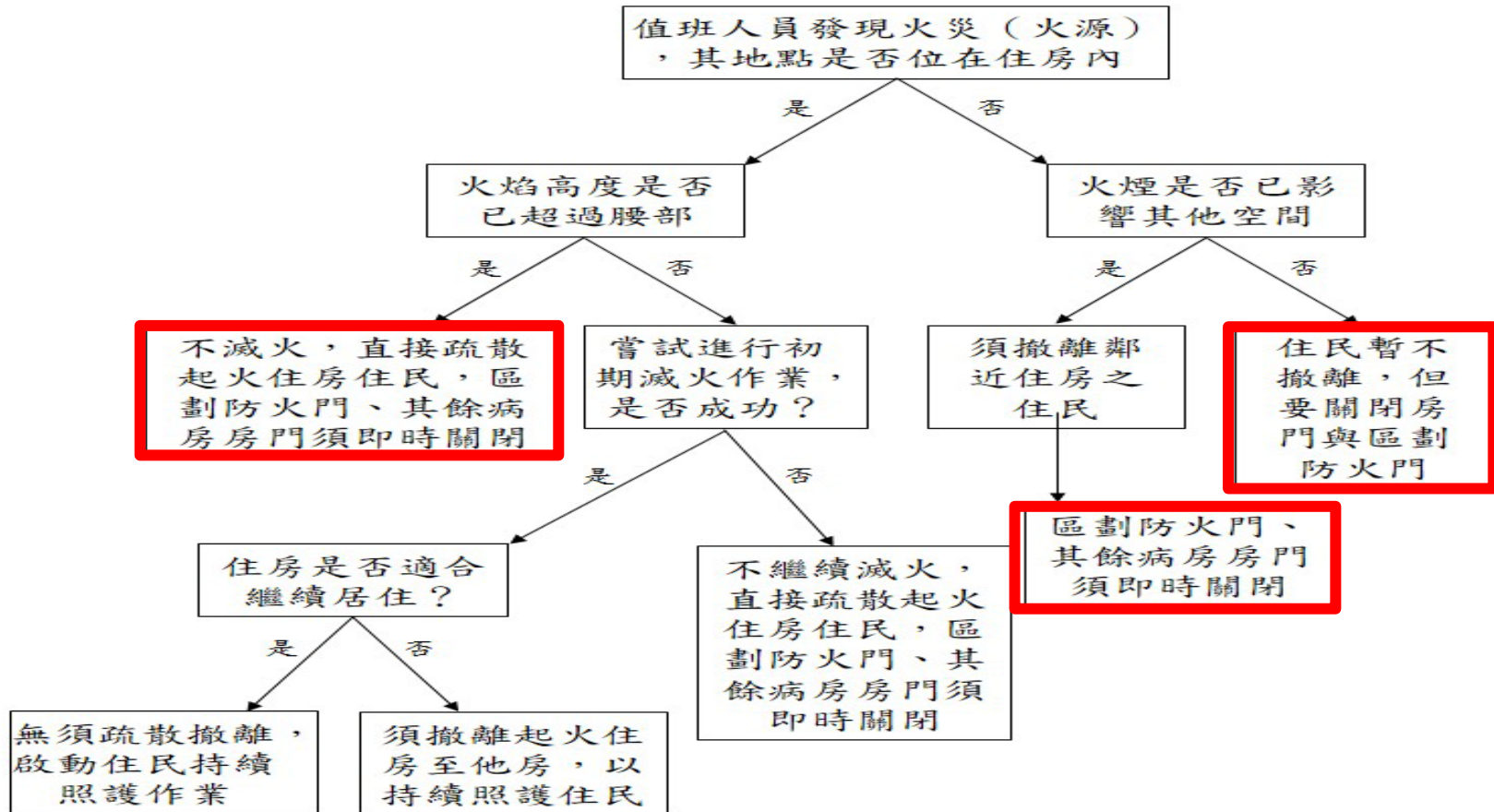
3) C-Contain ↔ 侷限火煙，延長待援時間

4) E-Extinguish/Evacuate ↔ 初期滅火，疏散撤離



**熟悉RACE，隨機應變
無固定順序**

火災緊急應變流程



資料來源：潘國雄（2017.11）



模擬情境擇定

情 境	應變失效可能結果
○年○月○日凌晨5：00，因○○○(請自填地點)電器設備或電路走火，警鈴大作，火勢不斷發展，濃煙擴散波及至嬰兒室周遭環境，且產婦們朝嬰兒室湧入造成主要逃生動線受阻。	估計可能直接造成嬰兒室嬰兒及照護人員的傷害，並波及其他樓層住戶被火煙波及而擴大傷亡。

災害演練主軸



情境引導問題

緊急災害應變
計畫書



情境引導問題

注意事項

1. 情境演練設定為**起火6分鐘內**，機構內長期大夜班人員採自助方式演練(係以**機構自助人力為限**，不演練消防隊抵達後之救援)，且能及時通報、侷限火煙與提高住民存活度之各項應變作為。
2. 請機構依空間配置、設施設備種類與位置、現場應變有限人力等條件下，就「情境引導問題」搭配C2 基準**緊急災害應變計畫書(EOP)、輔助圖表及救災資源，回應機構之應變機制。**



情境引導問題

每一題(Q1~Q9)回覆不超過A4 1 頁(12-14 號字)為原則，並請註記機構之**緊急災害應變計畫(EOP)**與**情境引導問題**之應對**頁碼**。

情境引導問題	請就問題簡述回應說明 【每項基準之問題回應，以不超過A4 一頁(12-14 號字)為原則】	請標註貴機構之緊急災害應變計畫書(EOP)頁碼
Q1		p.xx-xx
Q2		

Q&A

•Q1

- 請填寫情境發生電器設備或電路走火之地點？並說明挑選此地點之原因(高風險地點)及機構夜間常規值班人力人數。





•Q2

•聽到火警警鈴大作後，值班人員會有
哪些反應？





•Q3

- 值班人員如何透過受信總機或副機，快速確認火災發生空間位置？值班人員會如何操作火警警報設施設備與緊急廣播設備？





•Q4

- 確認發生火災位置後，會進行哪些初期應變作業？災害發生時，何時向119通報，由誰通報？





• Q5

- 機構如何有效通報及導引各住房產婦與家屬，採取適當的應變作為？機構緊急應變計畫所律定的產婦與嬰兒室的避難策略內容為何(採共同或分別避難)？實施時可能會面對哪些困難？將如何應變或解決？



•Q6

- 機構值班人員如何進行初期滅火？如何確保人員有能力操作初期滅火設備？





•Q7

- 機構有哪些策略或作法讓嬰兒室周邊動線避免被火煙波及？在實際執行上，可能會面臨哪些困難？如何克服？





•Q8

- 如何避免產婦與家屬湧向嬰兒室，而造成值班人員協助嬰兒室避難作業與逃生動線的衝突？





•Q9

- 疏散後之嬰兒身分如何辨識？受傷的人員如何安排臨時的照顧及後送的機制？



結語與建議





簡化應變SOP

住房內

- ✓ 火警警報
- ✓ 通報
- ✓ 初期滅火
- ✓ Rescue / Remove
- ✓ 水平避難
- ✓ 延長生命、等待救援

住房外

- ✓ 火警警報
- ✓ 通報
- ✓ 關門
- ✓ 就地 / 水平避難
- ✓ 延長生命、等待救援

滅火

通報

避難引導

安全防護

救護

照護品質

自衛消防編組演練

指揮



日間

產婦寶寶安全



自衛消防編組演練

指揮

通報

夜間



滅火

避難引導

安全防護

救護

產婦寶寶安全



照護品質

108年度

衛生福利部

預防災害

即早預警

滅災整備

預先疏散

等待待援

持續照護

謝謝 耐心聆聽

敬請 惠允賜教