



新北市政府

New Taipei City Government

新北市強化社會安全網機制

簡報大綱

壹

新北市人口特質及福利數據

貳

目標與策略

參

新北市社會安全網現況與未來因應

肆

問題與建議



壹

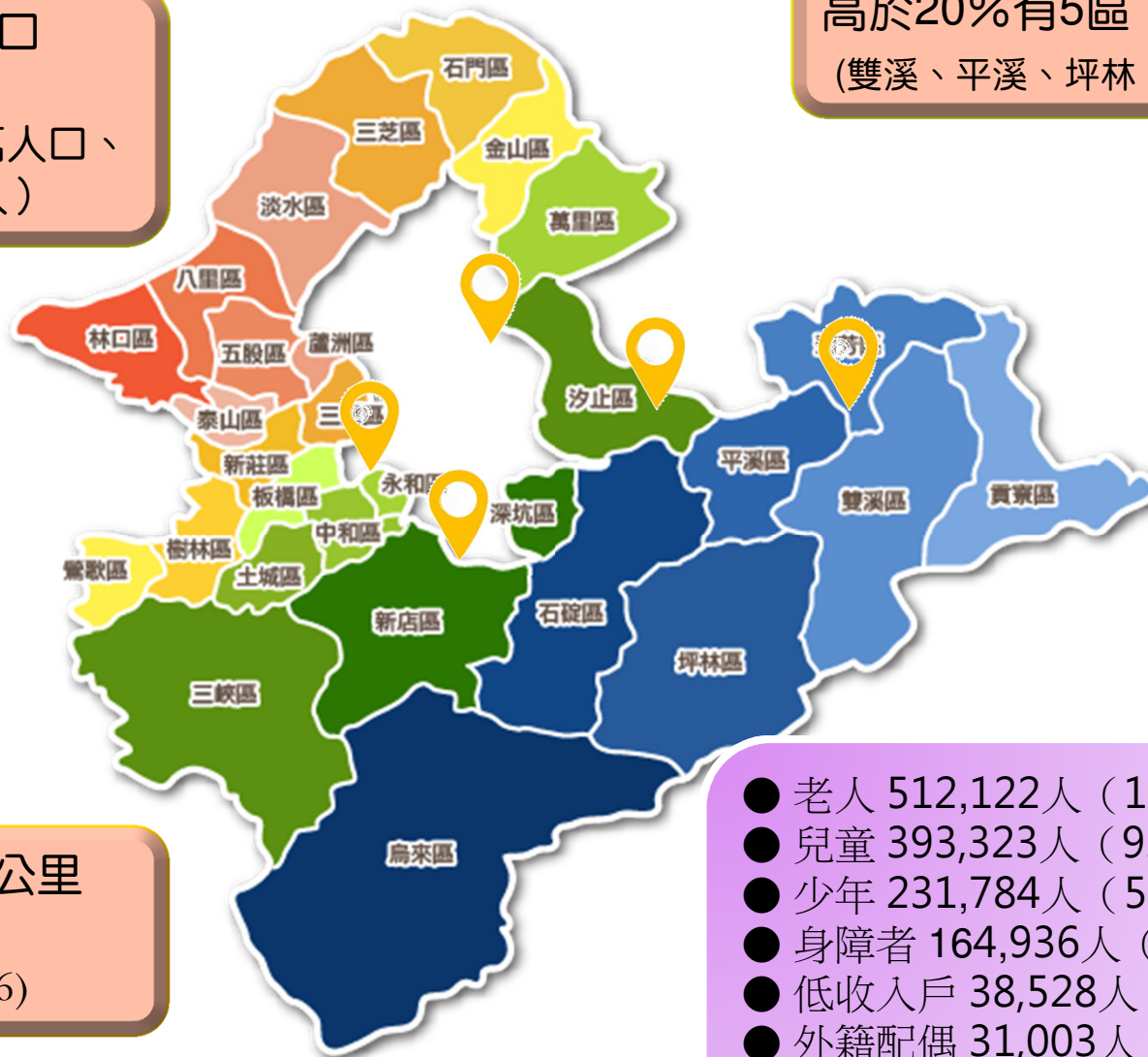
新北市 人口特質及福利數據

人口特質

- 70%的外移人口
- 城鄉差距甚大
(板橋區高達55萬人口、
平溪區僅4,700餘人)

老年人口比例佔12.85%
高於20%有5區

(雙溪、平溪、坪林、貢寮、石碇)

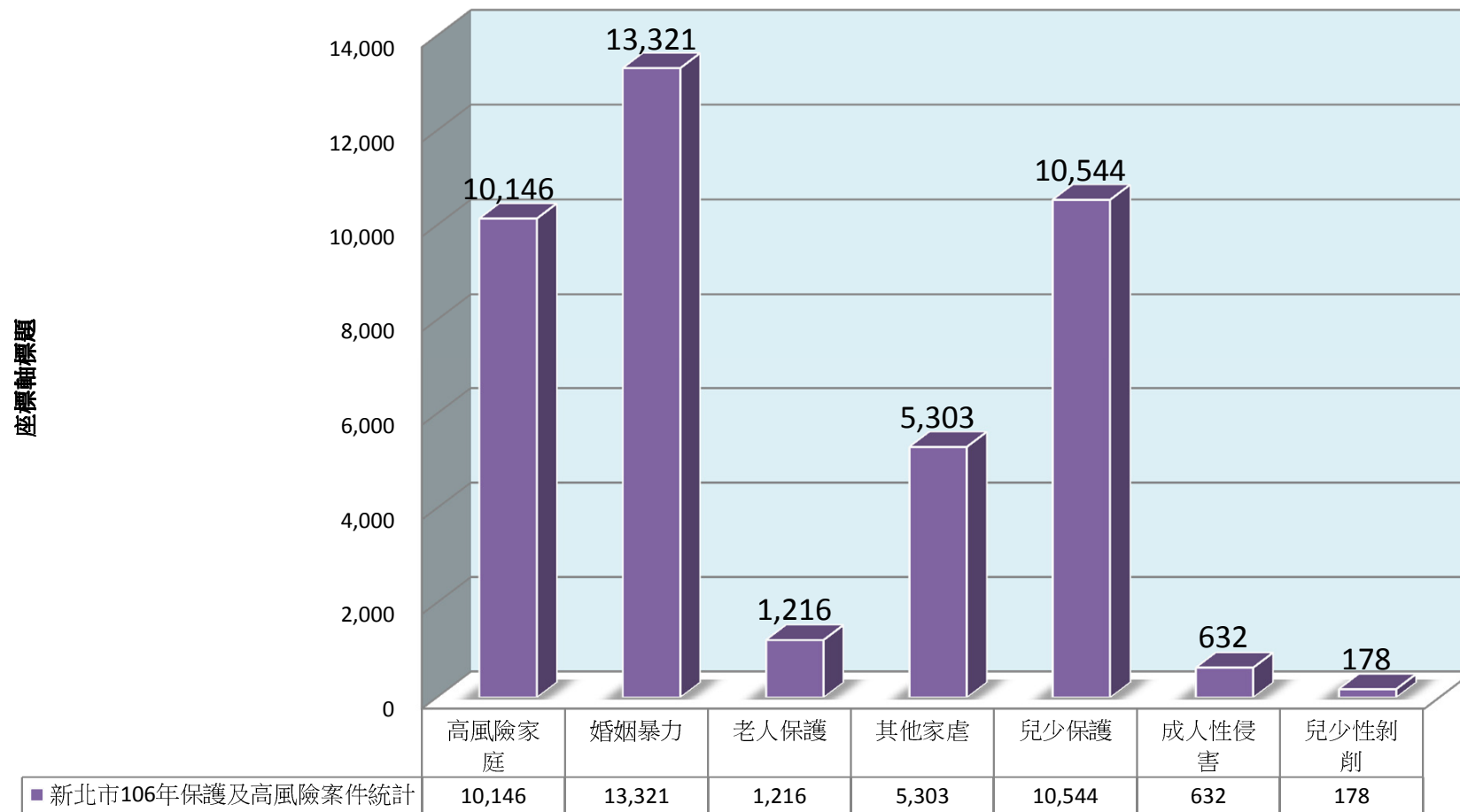


面積:2,053平方公里
人口:398萬餘人
(佔全國人口1/6)

- 老人 512,122人 (12.85%)
- 兒童 393,323人 (9.87%)
- 少年 231,784人 (5.81%)
- 身障者 164,936人 (4.14%)
- 低收入戶 38,528人 (0.97%)
- 外籍配偶 31,003人 (0.78%)
- 大陸配偶 72,477人 (1.82%)

本市保護及高風險通報案統計

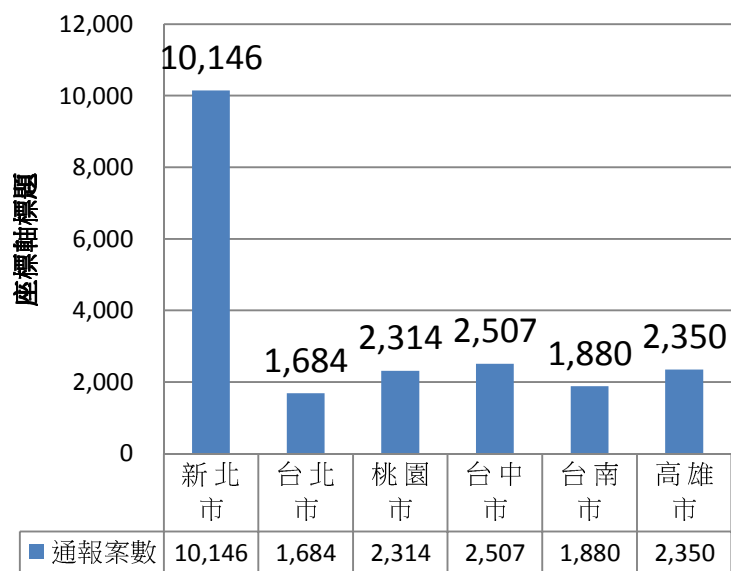
新北市106年保護及高風險通報案統計(合計41,340案次)



保護及高風險通報案件六都現況

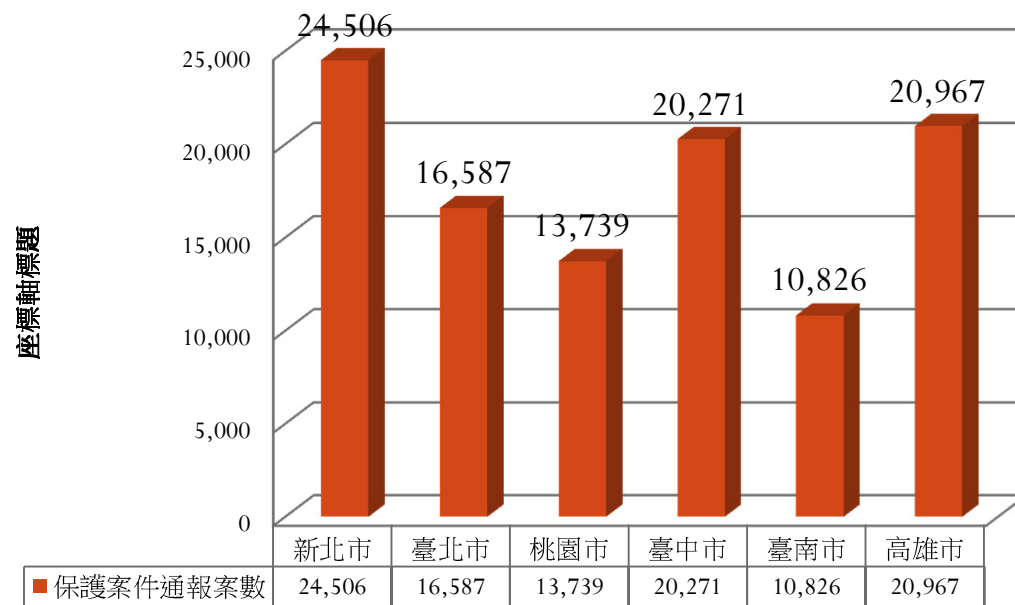
本市高風險家庭
通報案件次為其
他5都的4-5倍

106年高風險家庭通報案數



本市保護案件報
數為其他五都的
1.16-2.26倍

106年保護案件通報案數

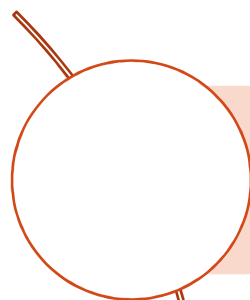




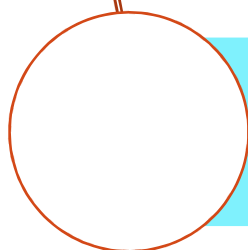
貳

目標與策略

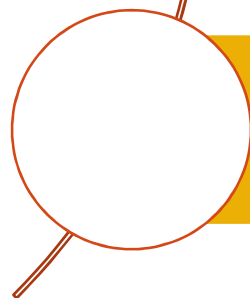
目標



家庭為基石，前端預防更落實

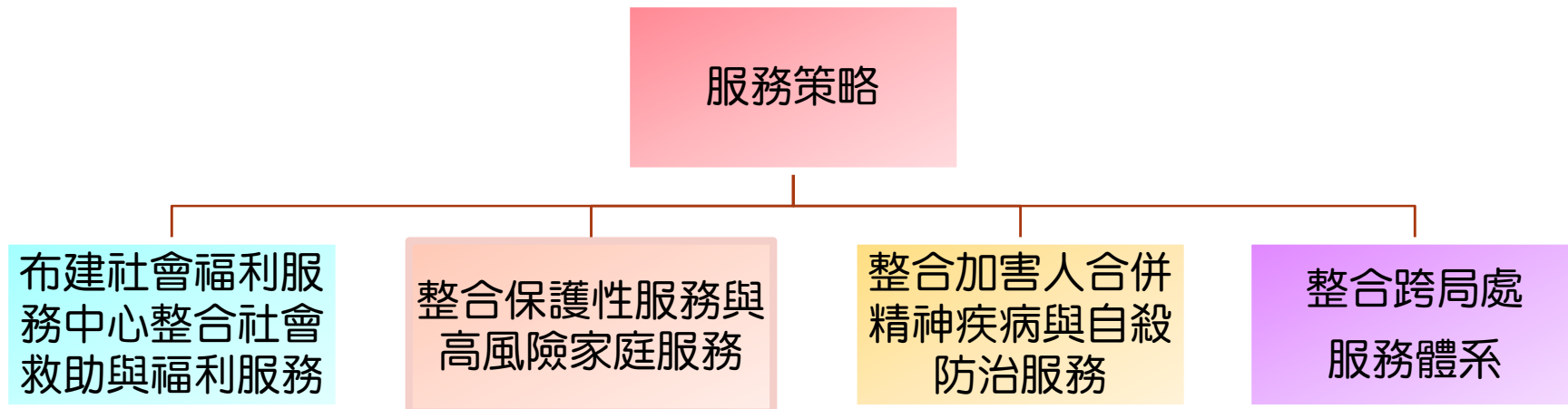


簡化受理窗口，提升流程效率



整合服務體系，綿密安全網絡

策略





参

新北市社會安全網現況與未來因應



10處社會福利服務中心 為家庭築起安全防護網

1. 全數公辦公營，深具公信力

2. 在地福利平台，串接社區服務據點

(246處社區關懷據點、36處新住民家庭關懷據點及服務站、85處弱勢兒少課後照顧點、8處單親家庭關懷諮詢服務站、7處身心障礙者家庭資源中心…)

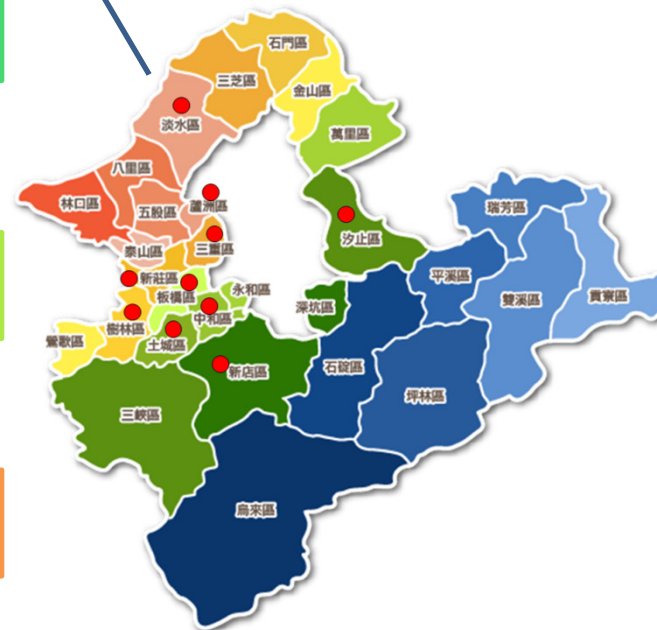
3. 公私協力，推動多元服務方案

(實物銀行、佈老時間銀行、人團500擂臺賽、家戶修繕方案、連結企業…)

4. 在地關係緊密，綿密安全網絡

(社工員派駐公所、警政基層關懷網...)

- 1.土城整合型社會福利服務中心
- 2.北海岸整合型社會福利服務中心
- 3.文山整合型社會福利服務中心
- 4.三重整合型社會福利服務中心
- 5.雙和整合型社會福利服務中心(年底成立)
- 6.板橋社會福利服務中心
- 7.新泰社會福利服務中心
- 8.七星社會福利服務中心
- 9.蘆洲社會福利服務中心
- 10.樹蔭社會福利服務中心





組織再造整合型社會福利服務中心 實體服務整合 強化服務能量

保護服務組：

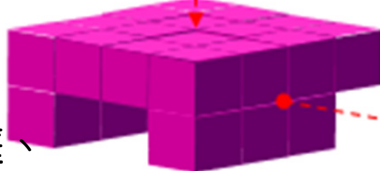
執行服務保護性個案
及服務方案業務



- 整合社福中心與保護服務組，提升服務效能
- 節省轉案流程
- 加強在地資源整合
- 建構在地資源網絡

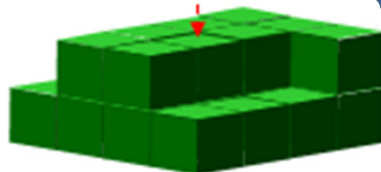
支持服務組

執行服務高風險家庭、
弱勢家庭個案支持服務
及服務方案業務



社區預防服務組

執行服務539複查案、重大災害等
社會救助個案工作、團體工作及
推動社區各項資源連繫、福利服
務方案設計及宣導活動



- 1.土城整合型社會福利服務中心
- 2.北海岸整合型社會福利服務中心
- 3.文山整合型社會福利服務中心
- 4.三重整合型社會福利服務中心
- 5.雙和整合型社會福利服務中（107年底成立）



策略1

布建社會福利服務中心整合社會救助與福利服務

從扶貧到脫貧： 積極發展脫離貧窮措施





未來因應作為

1. 108-109年擴增 4 處社會福利服務中心
(板橋第二中心、永和中心、泰林中心、瑞芳中心)

2. 再建構 5 處整合型社會福利服務中心

3. 雙軌提供急難救助紓困專案

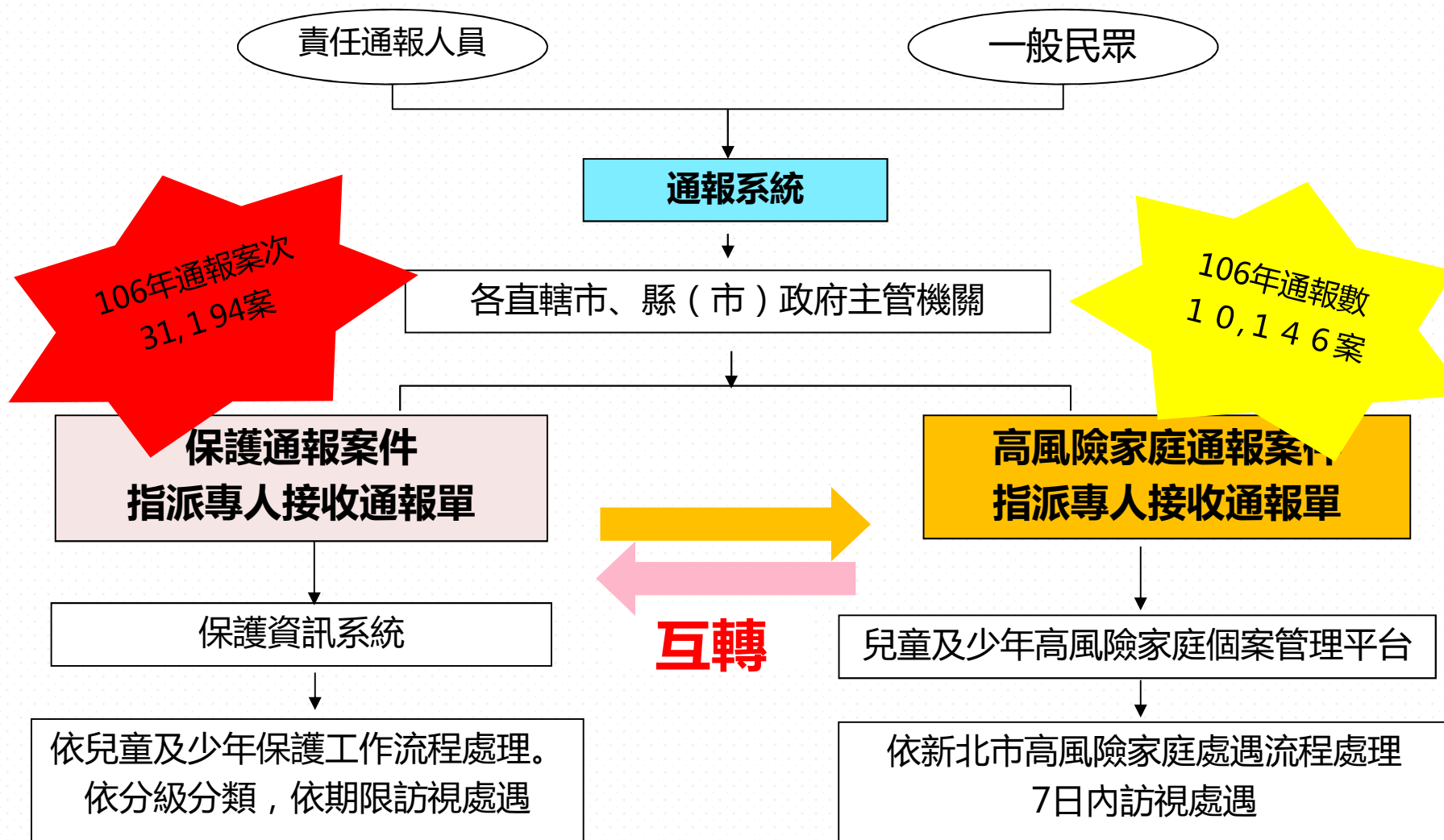


高風險家庭案件與保護案件整合

策略2

整合保護性服務與高風險服務

通報整合 服務分流



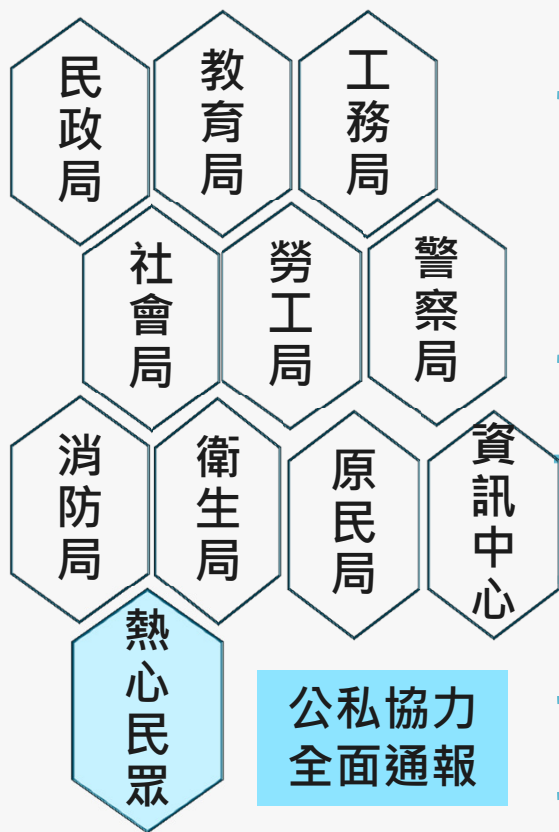


新北市高風險家庭整合型安全網

跨域整合 全面清查 擴大通報

策略2

整合保護性服務與高風險服務



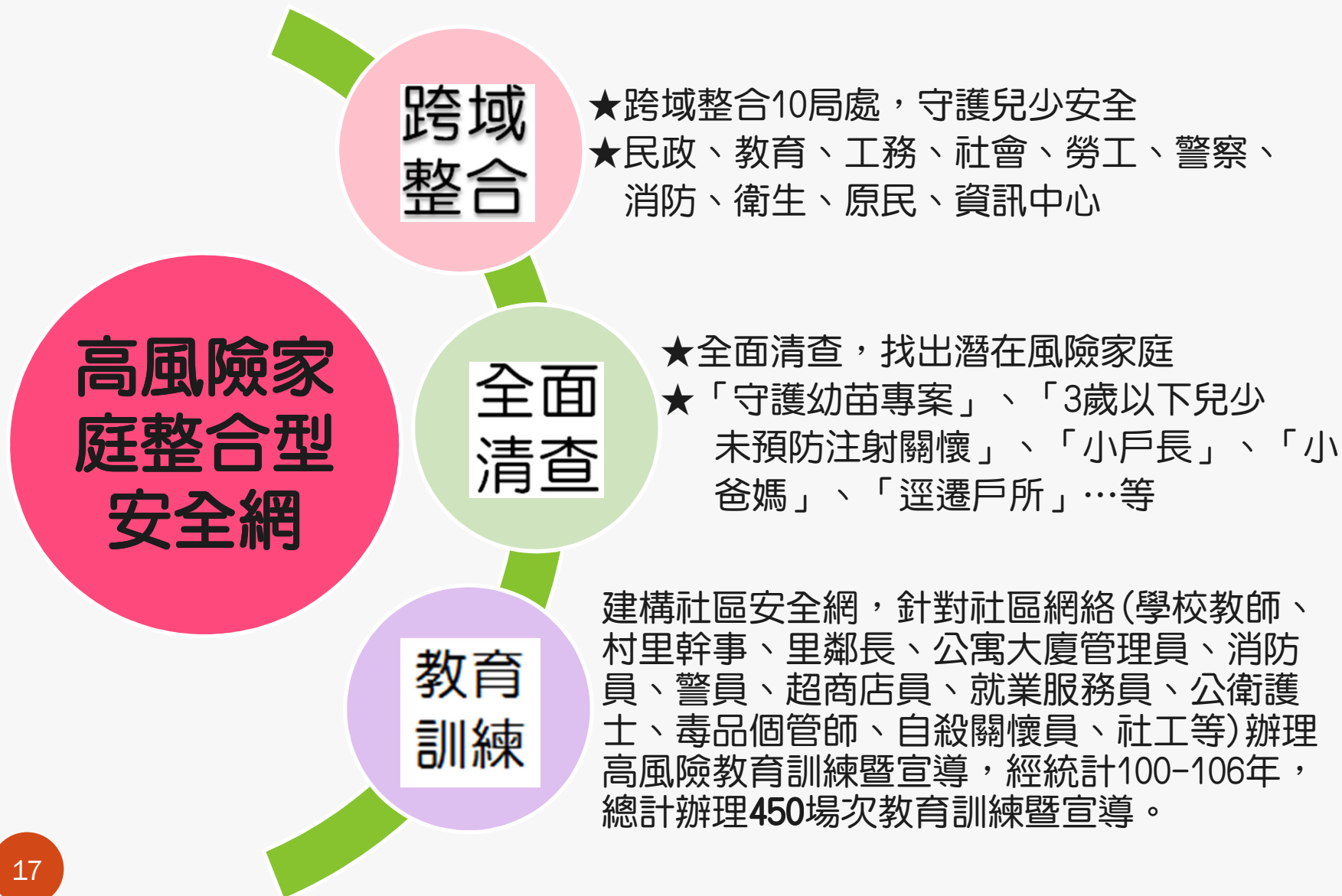
社會局
教育局
勞工局
民政局
警察局
衛生局
原民局

類別	編號	日期	單位	負責人	服務內容
通報	1	104/12/02	通報	徐 浩	通報高風險家庭(通報日期: 2016/12/02)
通報	2	104/12/03	通報	李 芳	通報高風險家庭(通報日期: 2016/12/03)
通報	3	104/12/03	通報	李 芳	通報高風險家庭(通報日期: 2016/12/03)
通報	4	104/12/03	通報	李 芳	通報高風險家庭(通報日期: 2016/12/03)
通報	5	104/12/03	通報	李 芳	通報高風險家庭(通報日期: 2016/12/03)
通報	6	104/12/03	通報	李 芳	通報高風險家庭(通報日期: 2016/12/03)
通報	7	104/12/03	通報	李 芳	通報高風險家庭(通報日期: 2016/12/03)
通報	8	104/12/03	通報	李 芳	通報高風險家庭(通報日期: 2016/12/03)
通報	9	104/12/03	通報	李 芳	通報高風險家庭(通報日期: 2016/12/03)
通報	10	104/12/03	通報	李 芳	通報高風險家庭(通報日期: 2016/12/03)
通報	11	105/01/03	通報	李 芳	通報高風險家庭(通報日期: 2016/12/03)
通報	12	105/01/03	通報	李 芳	通報高風險家庭(通報日期: 2016/12/03)
通報	13	105/01/03	通報	李 芳	通報高風險家庭(通報日期: 2016/12/03)
通報	14	105/01/03	通報	李 芳	通報高風險家庭(通報日期: 2016/12/03)
通報	15	105/01/03	通報	李 芳	通報高風險家庭(通報日期: 2016/12/03)
通報	16	105/01/03	通報	李 芳	通報高風險家庭(通報日期: 2016/12/03)

主動清查找出
風險兒少黑數

單一通報、篩派案窗口
跨機關人員合署辦公

首創跨局處服務
每月登打服務歷程





高風險家庭整合型安全網

擴大通報

- ★擴大通報，增加關懷通報據點
- ★「幸福保衛站」、「溫心天使」

公私協力

公私協力，打造全面關懷的溫馨城市，讓8個民間團體、1,032里的鄰里長計4,882名溫心天使、7,000多名的警察、3,000多名的消防員與消防志工、3萬餘名的學校人員、2萬餘名公寓大廈管理員、2,072家超商店員及就服員、社工、公衛護士等**10萬名公私人力**，為新北兒少架起綿密的安全網。



新北市高風險家庭整合型安全網

策略2

整合保護性服務與高風險服務

全國首創+唯一 用心網助平安守護專案

最危險的

是那些找不到的孩子.....



行方
不明

新北市 率全國之先

透過社工以漏斗式層層查找 滾動式比對資料
自2014年起總計清查3,477名兒少

搶救家庭再次發生危機

每萬名兒少受到
家內不當對待人數

高雄 9.90 人

桃園 9.57 人

台中 8.27 人

新北 7.81 人



- ◆ 自2011年推行迄今，總計搶救了新北市**3萬2,036**個家庭免於發生兒虐事件
- ◆ 總計協助了**11萬7,506**名家庭陷於困境的高風險兒少，**87.49%**經服務的家庭未再次發生危機

打造全面關懷的溫馨城市

感謝

民間團體、鄰里長、警察、消防員、

教師、就服員、社工、公衛護士

公寓大廈管理員、超商店員

10萬名公私人力

共同為新北兒少架起綿密的安全網

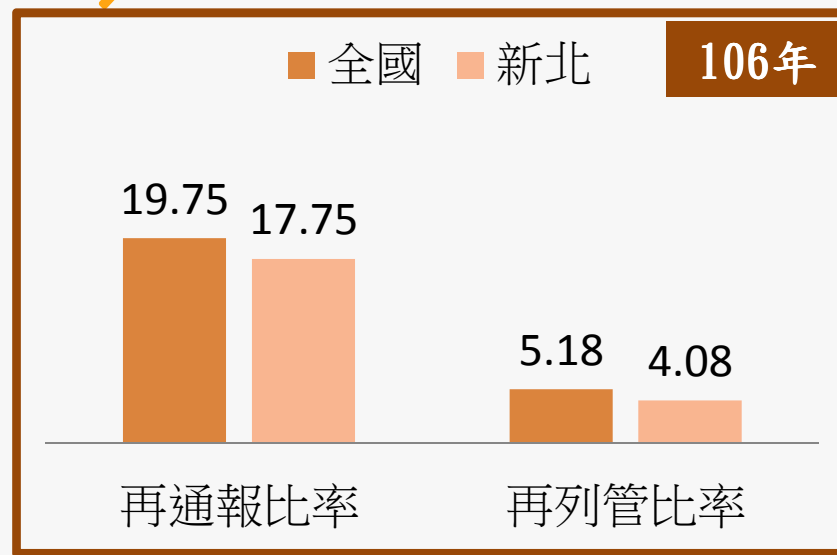
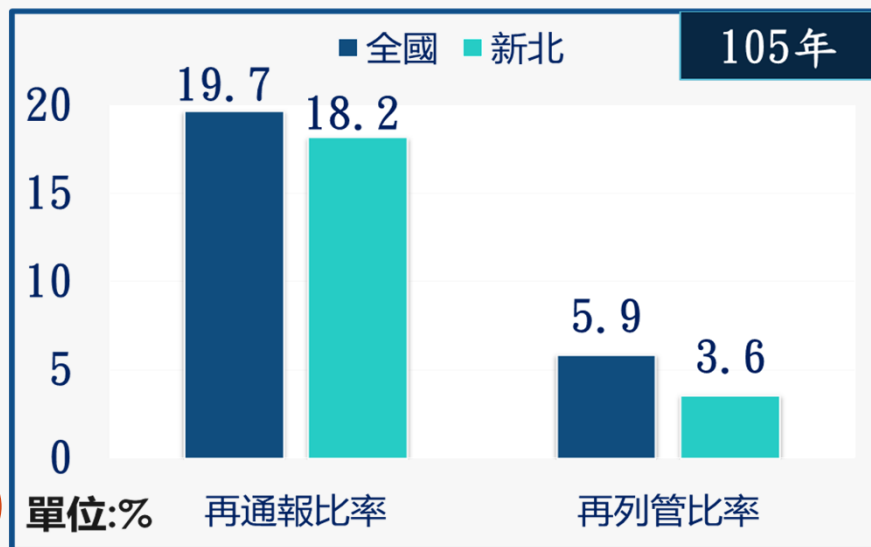
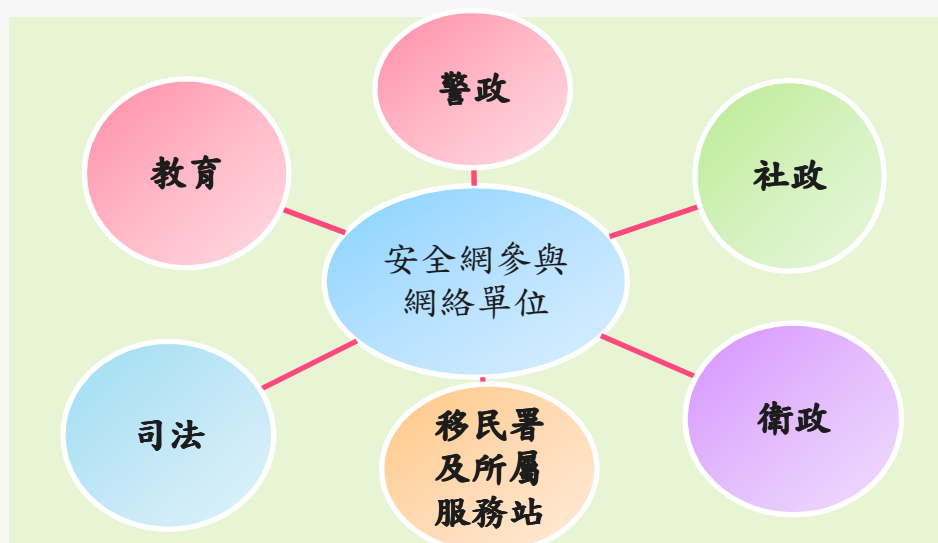




保護性服務跨域整合 家庭暴力安全防護網

策略2

整合保護性服務與高風險服務



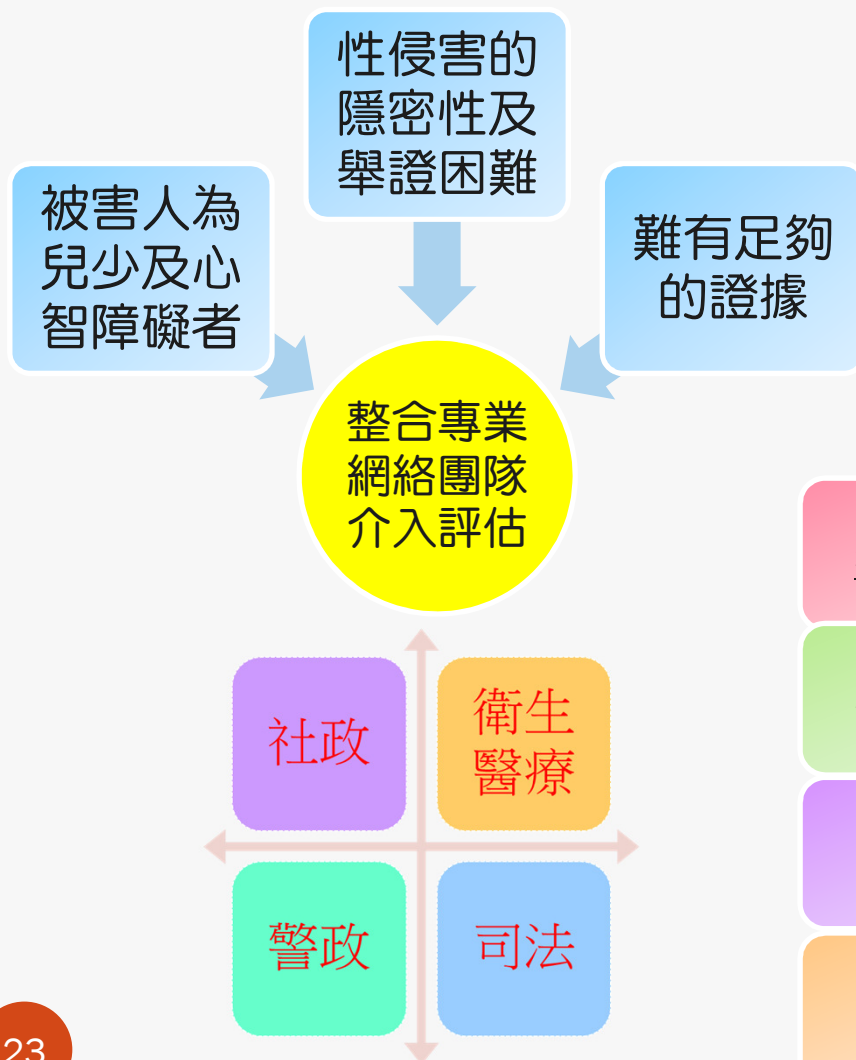


保護性服務跨域整合

深化及擴大性侵害早期鑑定效能

策略2

整合保護性服務與高風險服務



服務成效(105年7月-107年3月)

- 早期鑑定：17案次(每案進行3-4次鑑定)
- 精神鑑定：2案次(每案進行1-2次鑑定)
- 專業人員協助詢(訊)問：5案。

精進教育訓練

- 持續辦理相關訓練。

增加早鑑醫院

- 107年增加為四家早鑑醫院
- 八里療養院、亞東醫院、林口長庚、雙和醫院

成效評估

- 委託東吳大學馬宗潔副教授辦理成效評估

增加一站式服務資源

- 107年增加一站式醫院共三家
- 耕莘醫院、雙和醫院、亞東醫院



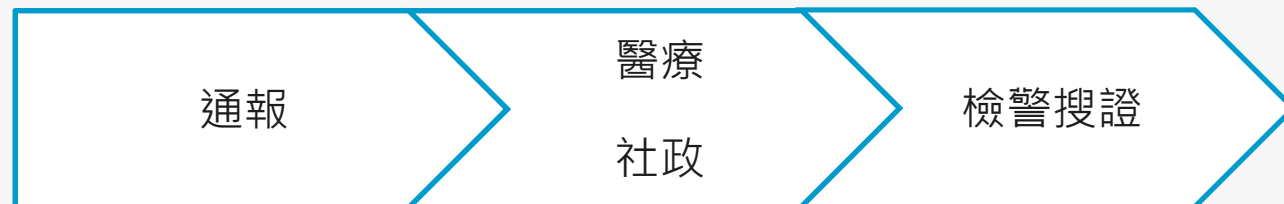
保護性服務跨域整合

107年起納入兒少傷勢鑑定

策略2

整合保護性服務與高風險服務

單向運作
過往專業切割
耗費時效



兒少傷勢鑑定



- 接獲通報
社政與警政聯訪
- 警政報請檢察官指揮
- 進行驗傷採證、保全證據
- 107年已進行2案，
辦理1場跨網絡會議



未來因應作為

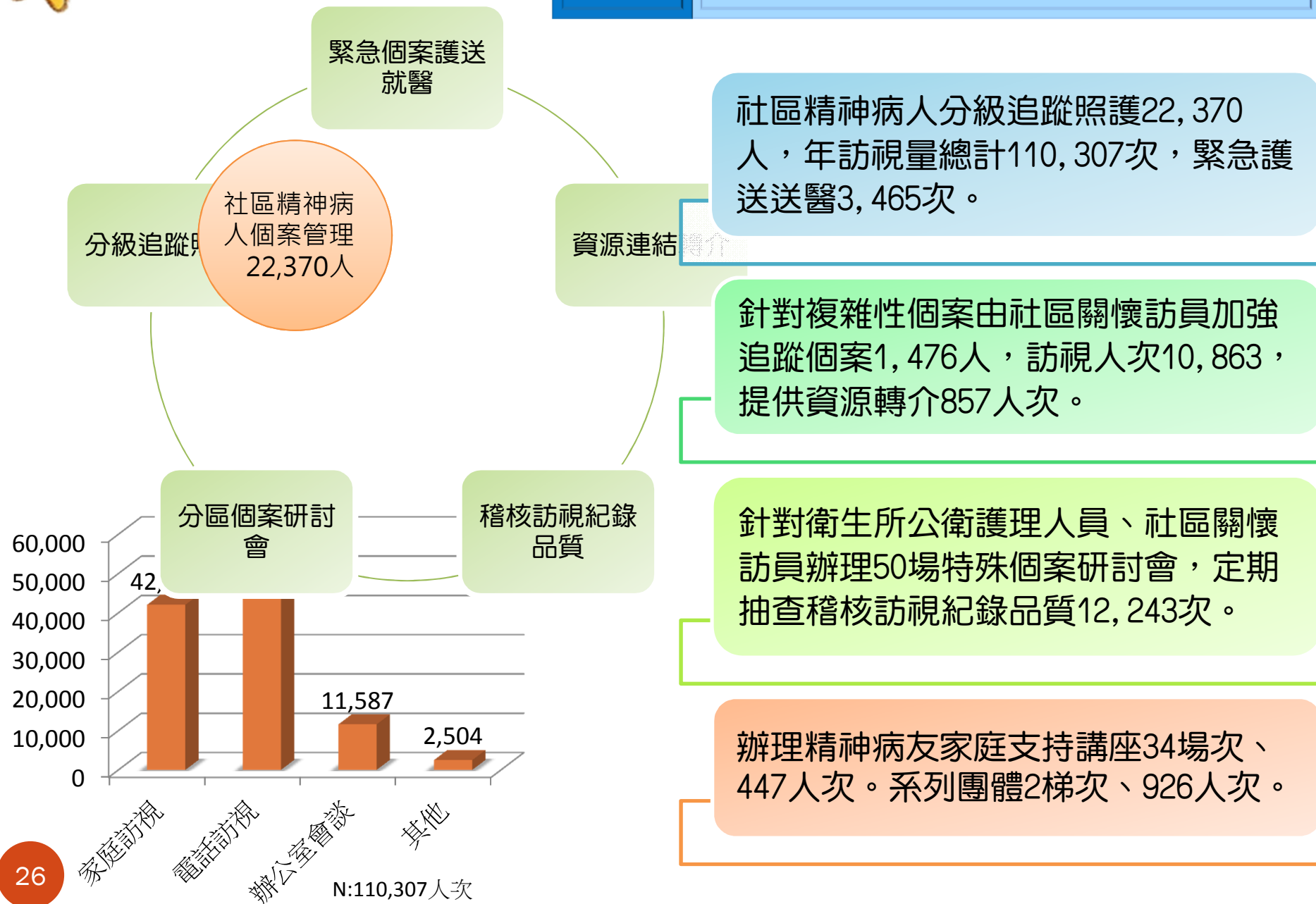
1. 通報整合，服務分流

2. 擴大公私協力合作

★精神衛生醫療服務

策略3

整合加害人合併精神疾病與自殺防制服務



自殺個案關懷服務

提供自殺未遂者或死亡者家屬後續關懷輔導服務

針對重複性自傷、自殺及複雜性之特殊個案，討論積極介入措施

強化關懷訪視人員自殺危機評估處理及諮商輔導能力

加強對高風險個案完成面訪

提升衛政醫療體系以外之通報效能

- ✓ 106年自殺通報(企圖+意念)8,765案，皆由本市自殺關懷訪員進行追蹤關懷，訪視人次72,539。
- ✓ 106年針對自殺高風險及複雜性之特殊個案召開個案討論會，其中高危個案約870人(約1%)，各單位於每月督導會議進行討論，另辦理12場次36案特殊個案討論。
- ✓ 憂鬱篩檢 111,408 次轉介100人次，社區心理諮商服務遍及29行政區，駐點服務4,142人次。
- ✓ 辦理「幸福捕手」自殺防治守門人教育訓練150場，14,029人次





未來因應作為

1. 增聘社工人力緊密結合本市社區社區精神、自殺關懷訪視體系深化加害人個案管理。

2. 修訂社區精神疾病及自殺關懷訪視流程，增加以家庭系統為導向之風險因子辨識。

3. 銜接家暴及性侵害加害人處遇之身心治療輔導教育，警方登記報到，高危機處遇會議等措施，強化社區監控品質。

4. 推動多面向自殺防治策略，提升防治網絡守門人知能，加強高風險個案訪視服務。

★ 新北市高風險家庭整合型安全網

策略4

整合跨部會服務體系

為保護更多生活在風險之下的孩子

2011年1月市長裁示訂定**新北市高風險家庭整合型安全網服務計畫**

並於同年2月25日成立**高風險家庭服務管理中心**

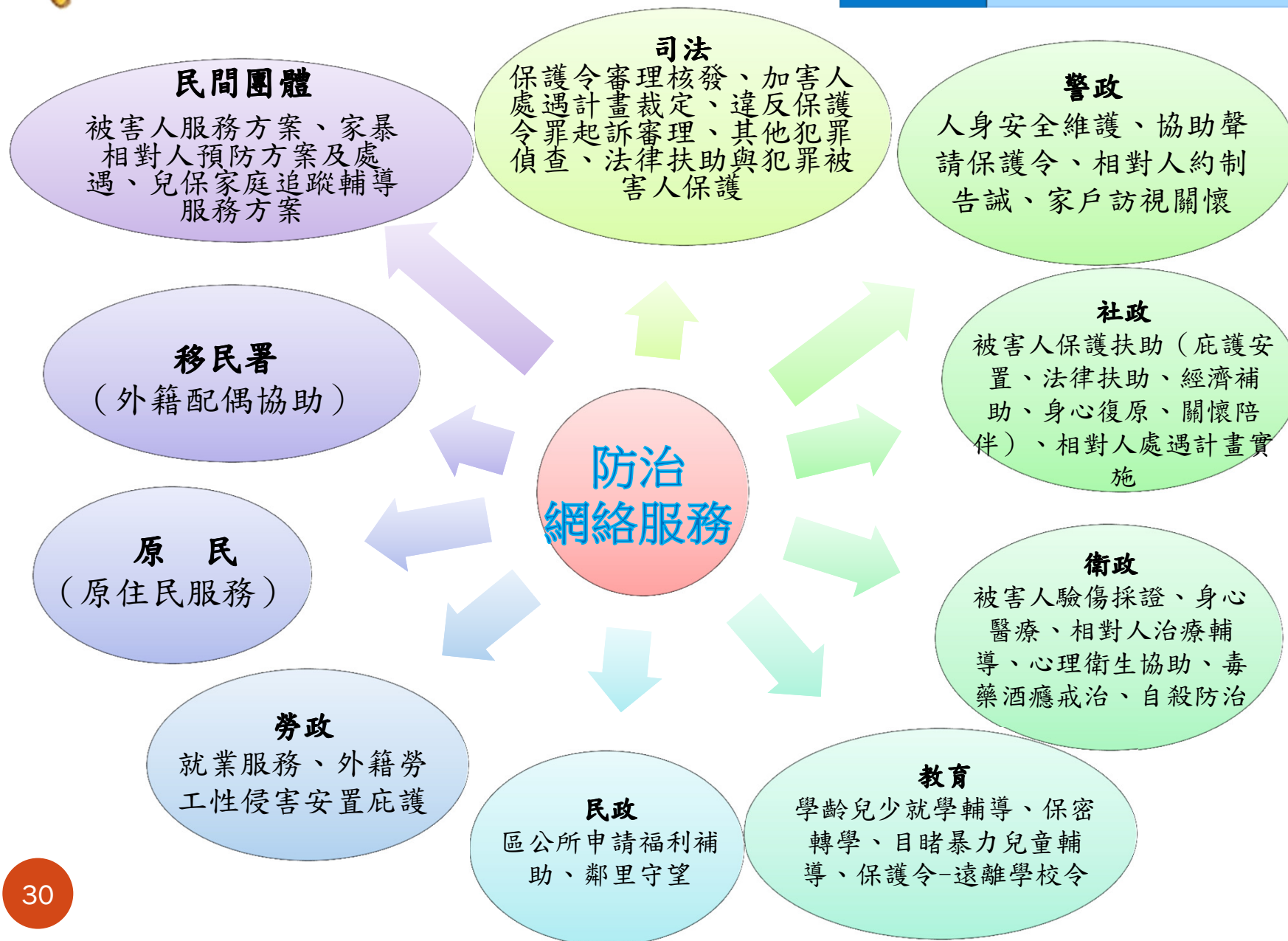


**跨域全力找尋漏網之魚，
提供多元協助**

★ 新北市保護性服務跨域防治網絡

策略4

整合跨部會服務體系





未來因應作為

持續強化綿密跨域合作服務網絡



肆

問題與建議

問題與建議

保留彈性

因地制宜

- 通報整合，服務分流，建請因地制宜，給予地方政府彈性，提高服務效能

健全資訊系統

- 1. 健全全國性資料庫（如全民健保、預防接種、精神照護、戶役政、刑案資訊整合系統…等），進行系統化勾稽篩選風險因子，及早提供家庭多元性服務。
- 2. 確立系統評估指標與操作訓練，以協助掌握風險分派

廣布專業人力

- 1. 社工招聘訓練不易，需布建到位方能推動福利輸送
- 2. 跨局處網絡專業人力投入服務體系，而非單由社工人力提供直接服務

問題與建議

降低政府自籌比

- 1. 新北社工人力需求量大，補助增聘社工人數為全臺第一(3年計應274人)，自籌8成經費負荷過重，仍請中央提高補助為4成，本府自籌6成。
- 2. 強化既有網絡，而非補助人力另建網絡 (Include, not exclude)。將補助人事費用轉為方案預算經費，結合既有相關網絡服務計畫，藉此擴大服務量能與效能。

補助民間社工

逐年調薪機制

- 人才久任始能為推動計畫之基石，建議補助民間團體專業社工人力之薪資可逐年調薪。

調增社工安全保障

- 調增支給社工人員執行風險工作補助費。
- 建請行政院支持增加專案補助社工人員投保團體意外保險。



感謝聆聽 敬請指教



新北市政府

New Taipei City Government