



以家庭為中心、社區為基石



新竹縣政府

『強化社會安全網計畫』

報告人：新竹縣政府社會處 李國祿處長



107年5月4日

前言

區域環境、人口組成、家庭類型與需求

服務現況困境與檢討

布建社福中心整合救助服務、保護性及高風險服務
精神疾病與自殺防治、建構跨局處專業服務網絡

預期效益

績效指標、目標值及評估基準

建議

經費支持、系統整合、專業培力

區域環境

- 人口

設籍人口為55萬2,877位，
每年增加6仟餘人，戶數為19萬。

- 人口分布

其中竹北市人口數最多，
佔本縣人口比例約33%。

- 族群

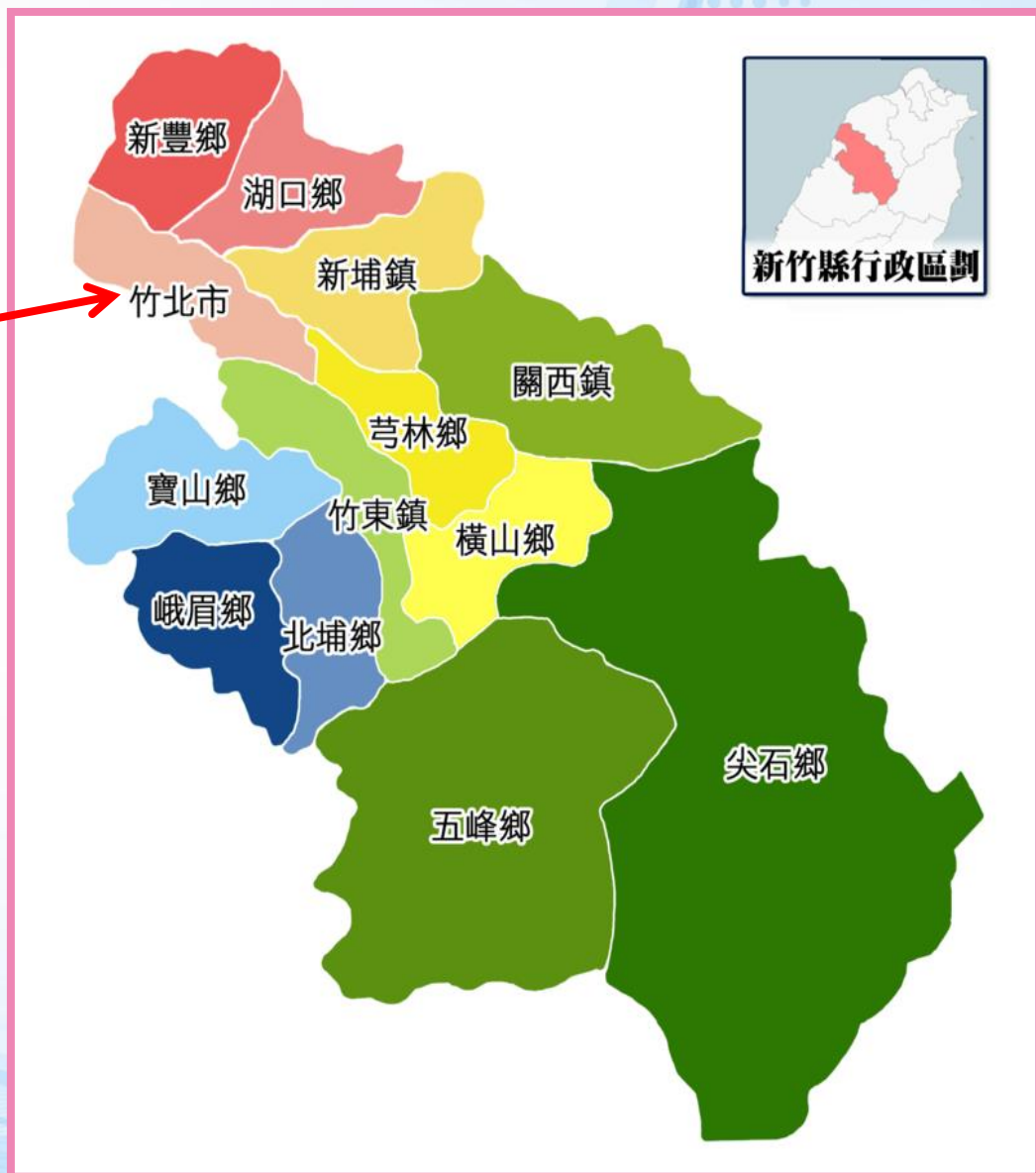
客家人、閩南人、原住民族與新住民，其中客家人佔人口比例73.6%而原住民族中以泰雅族佔74.48%最高。

- 原鄉地域特性

五峰鄉及尖石鄉為原住民鄉鎮，
行政區域面積佔本縣52.94%，
人口比例卻為最低，共計2.54%。

- 人口遷徙率

遷徙率7.18%創30年新低，
且淨遷入率3.91%居全國之冠。



- 家庭規模持續縮小，較10年相比減少0.5人以降低到平均每戶人口數降至3.25人。
- 高齡社會：本縣65歲以上老年人口佔本縣人口比例12%。
- 少子化：本縣粗出生率持續遞減，106年為9.01%。

家庭
結構

本縣檢察及警察機關查獲各級毒品施用件數，100年為875件，逐年攀升，106年查獲1328件，上升率52.7%。

毒品

保護案件
之
危險因子

貧窮

106年底經濟弱勢（低收入戶、中低收入戶、中低身障、中低老人、中低兒少及特殊境遇家庭），合計有2萬762人占新竹縣總人口數3.76%

精神
疾病

- 精神照護資訊管理系統【本縣關懷訪視社區精神病人數】至106年底止，有688位。
- 自殺企圖個案合併多重問題者占30.4%，其中合併高風險家庭個案占19.6%、合併精神照護個案占10.5%、合併保護服務個案（含加害人及被害人）占0.3%

失業

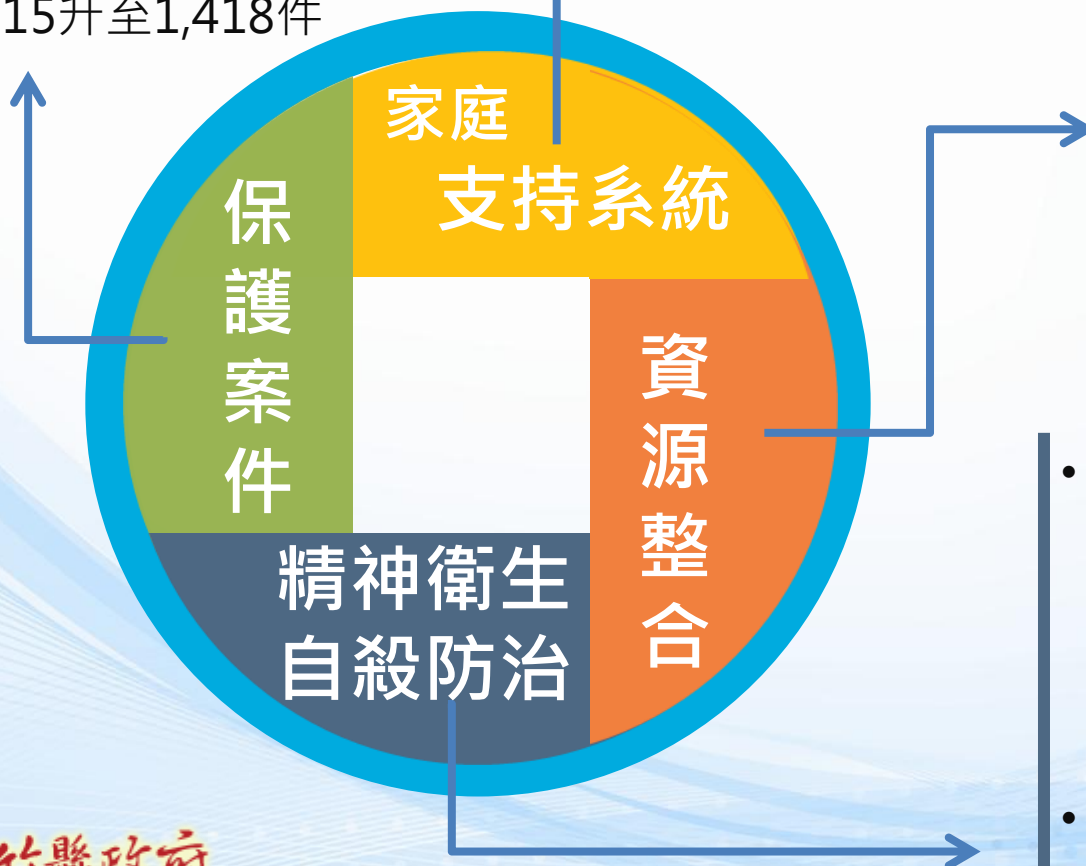
失業人數為1萬人，失業率為3.8%，勞動力參與率為58.2%。

轄內社區家庭需求分析

【101年至106年】

- 成人保護案件
2,167升至2,479件
- 兒少保護案件
615升至1,418件

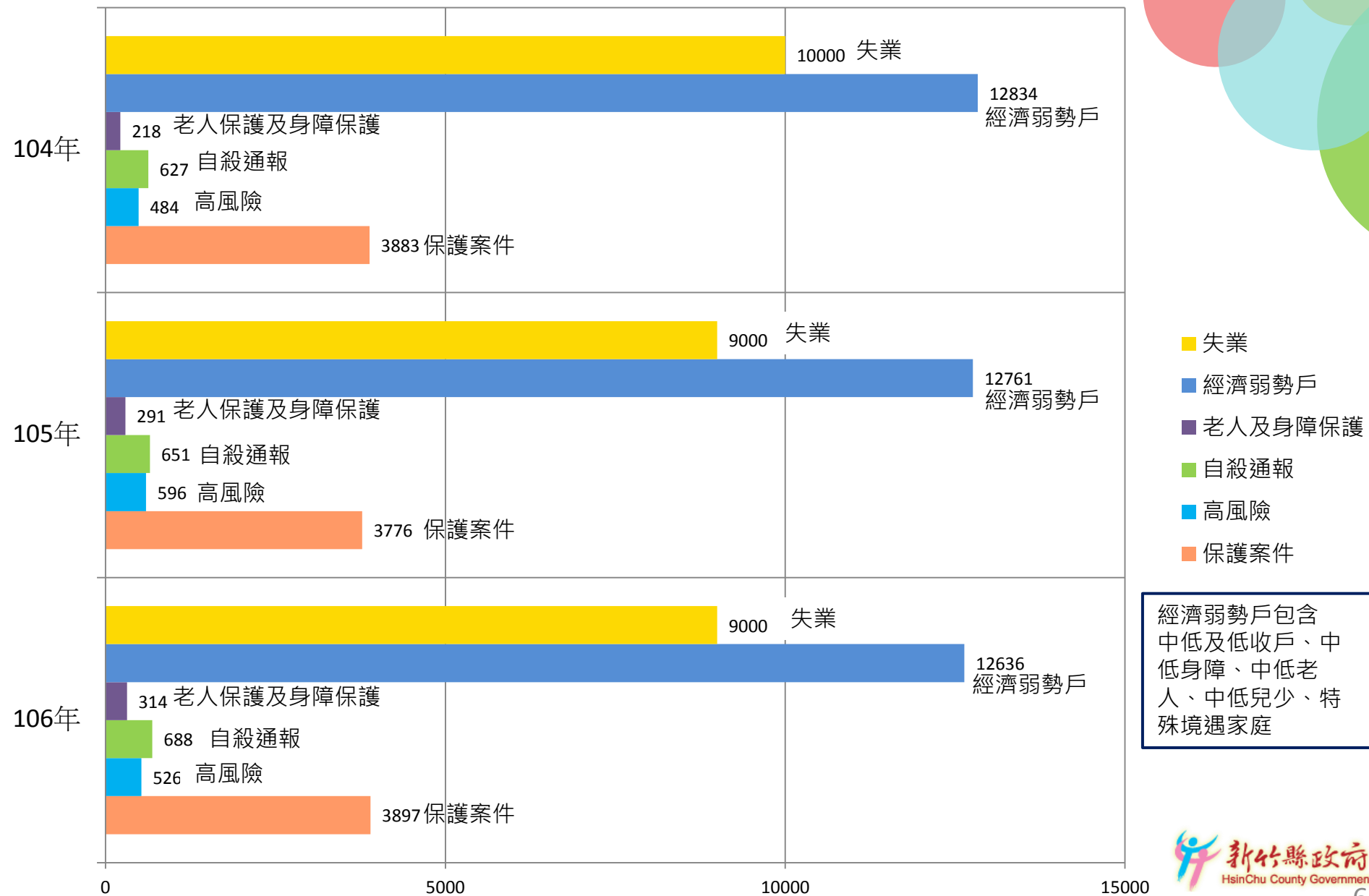
- 18歲以下兒童少年占21.65%
- 65歲以上老人占人口比11.99%
- 身心障礙人口比4.04%
- 家內人口數呈現負成長，支持系統薄弱



失業、疾病、變故
每年有300個家庭透過急
難救助紓緩生活急困

- 106年自殺通報個案之
自殺原因，前3名依序為
「憂鬱傾向、罹患憂鬱症或
其他精神疾病」(35.6%)
「感情因素」(17.4%)
「家庭成員問題」(17.2%)
- 追蹤關懷訪視社區精神個案
102年起至106年約648案

各類型統計概況



社工基本需求人力盤點

		兒少 保護	性侵害 服務	成人 家暴	老人 保護	身障 保護	未納入前五 項分類者
基本需求人力		21	16		3	3	72
現有	社工	10	3	6	1	1	36
	督導	2	0.5	0.5	0.5	0.2	4
總計缺額		10	6		1.5	1.8	32

★督導與社工比例1：7







服務現況、困境與檢討

1. 布建社會福利服務中心整合社會救助與福利服務
2. 整合保護性服務與高風險家庭服務
3. 整合加害人合併精神疾病與自殺防治服務
4. 建構跨局處專業服務體系

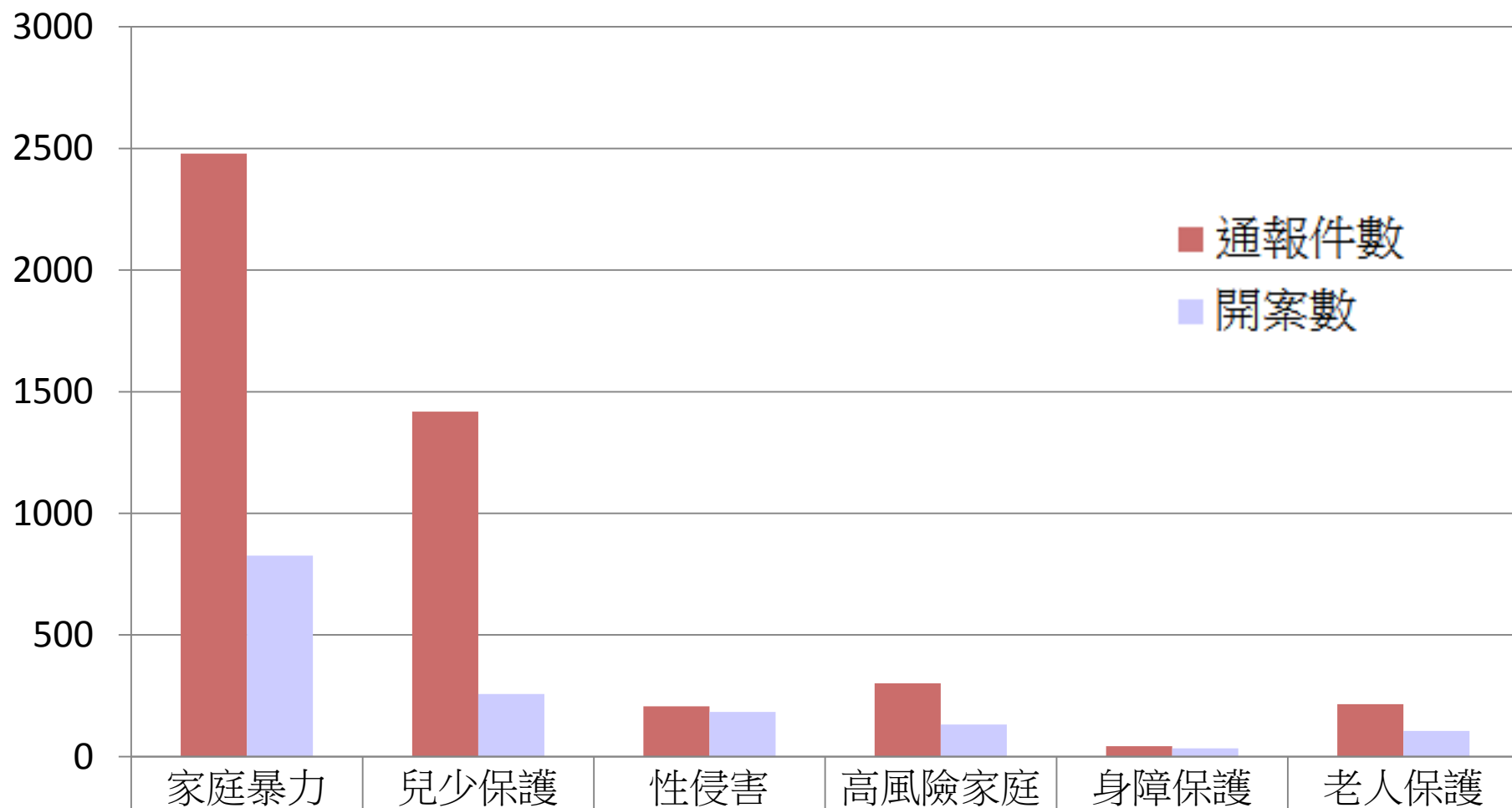
1.布建社福中心整合救助服務

106年度執行情形

 個案服務	 方案服務	 資源網絡開發 執行情形	 兒少未來教育 及發展帳戶
提供諮詢服務人次 360人次	團體方案、社區及 福利服務方案共辦 45場次,總參與 為2635人次	連結社區資源97處	有關兒童與少年未 來教育及發展帳戶 符合申請資格之家 戶計有135戶,核 定申請計47戶, 申請率34.8%
個案服務總量375案			
個案結案率52.9%	配合社家屬辦理年 度主題活動參與 人數為417位	網絡聯繫會報共10 場,參與為306人次	
轉介公務體系 經扶個案34.7%			
主動求助、發掘與 社區通報佔 來源比54.41%	媒體露出次數2次	合作推動方案或各 項服務知各社區或 團體數為12處	
	方案服務滿意度 回饋呈現90%		

2.整合保護性及高風險服務

106年度執行情形



通報件數	2479	1418	207	301	43	215
開案數	826	257	184	132	34	105
服務人次	20,899	7,192	4,449	19,946	98	825

3.強化精神疾病與自殺防治

精神照顧及自殺關懷個案



本縣僅**八名**關懷訪視員，每年每人平均**120案**，分別負責精神病人及自殺通報個案關懷訪視，就個案關懷及疾病面個別服務內涵評估。



家庭暴力處遇個案服務

106年家暴處遇案量為83案，承辦人僅一位負責，並兼辦心理衛生相關業務。



性侵害處遇個案服務

106年性侵害處遇案量為165案，承辦人僅一位負責，並兼辦心理衛生相關業務。

現況困境



資源整合

因應模式



策略一：家庭為基石，前端預防更落實

作為1

因應區域特性、紮根社區
擬將增設社福中心

現況



108年
增設新埔中心

109年
增設橫山中心

目前竹東中心
已承接高風險
家庭服務

未來



作為2

一站式服務 專業處遇更綿密

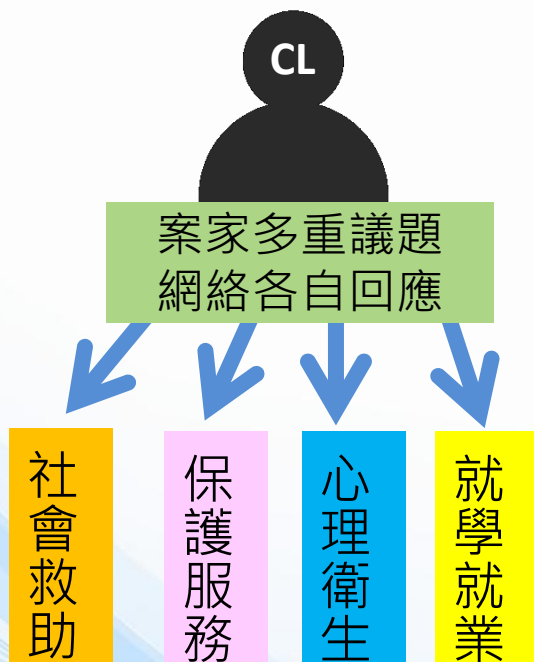
- 從扶貧走向脫貧自立
實務給付、發展帳戶、急難紓困
- 為家庭築起安全防護
脆弱家庭評估訪視，整合性服務
- 讓服務轉多元且近便
將以小型社會處之理念，拓展服務扎根社區



策略二：簡化受理窗口，提升流程效率

作為1 以家庭為中心，公私部門協力

現況

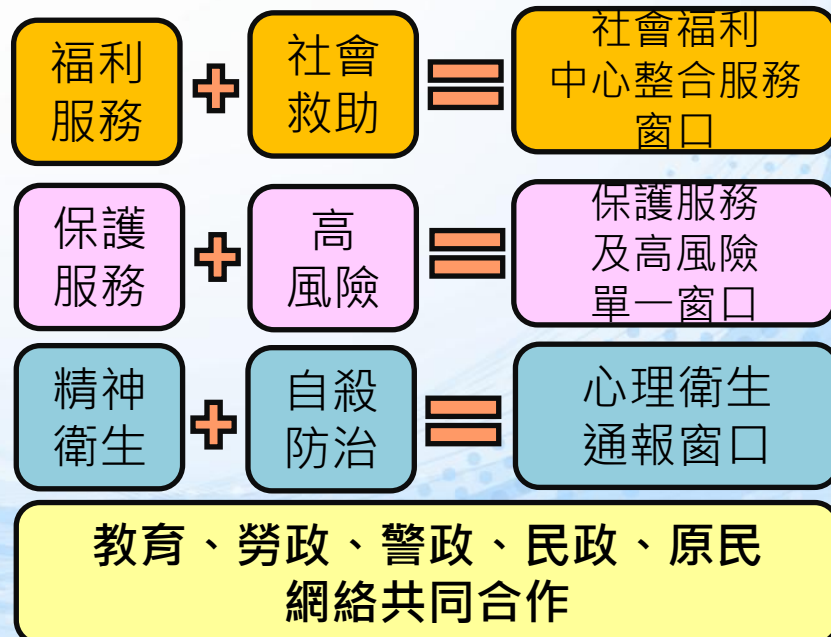


- 案件受理未整合
目前負責保護服務社工
並無統合於同一科室
- 社福資源投入片斷且零碎

未來

內部組織調整

案件 整合受理窗口



作為1

建立 模式

107
年

加害人合併精神疾病 (含自殺企圖)服務

心理衛生社工人員，提供追蹤輔導與關懷訪視自殺風險評估及處置與轉介，並串聯社區資源體系及社區照顧服務

108
年

兒少保護或家庭暴力事件 加害人合併精神疾病者服務

追蹤個案定期就醫、服藥、病情變化及自殺風險評估等面向，並針對加害人之家庭、經濟、就業、居住及社福等面向之需求評估，提供整體性服務

服務涵蓋
80%

分工 精進

109
年

加害人處遇協調服務

家庭暴力及性侵害加害人接受處遇課程及保護系統維護、個案未出席處遇課程處理、召開評估小組及網絡會議，連結防治網絡監控，以達預防再犯

作為2

精神疾病關訪社工人數			精神疾病關訪督導人數		
107	108	109	107	108	109
2	4	5	0	1	1

加害人處遇協調社工人數			加害人處遇協調督導人數		
107	108	109	107	108	109
2	2	3	0	1	1

按年度增聘精神疾病關訪社工及督導人數
加害人處遇協調社工及督導人數

作為1 推展少年不良行為之預防及偏差行為之輔導

- 新竹縣轄內有國民小學84所、國民中學30所及高級中學9所
- 警察局少年警察隊劃分竹北、新埔關西、新豐湖口、竹東芎林寶山及橫山尖石等5個學責區，執行少年保護工作。

【工作項目】

- 一、個案輔導及親職諮詢
- 二、辦理校園高關懷學生活動
- 三、輔導志工培訓
- 四、資源連結轉介服務
- 五、少年外展服務



策略四：整合服務體系，綿密安全網絡

作為2

- **召開高危機個案網絡會議**
由警政、衛政、教育、社政及其他相關網絡成員共同參與，以高危機個案為中心，提報風險評估結果，強化彼此間的分工合作，提升網絡同仁的專業知能。
- **依保護服務類別定期召開委員會或聯繫會議**
邀請學生輔導體系、就業輔導體系與治安維護體系共同與會，加強網絡聯繫。
- **個案研討會議**
視個案服務需要不定期召開，並視個案需求邀請學生輔導體系、就業輔導體系與治安維護體系共同與會。





績效指標、目標值及評估基準

1. 布建社會福利服務中心整合社會救助與福利服務
2. 整合保護性服務與高風險家庭服務
3. 整合加害人合併精神疾病與自殺防治服務
4. 建構跨局處專業服務體系

一般家庭

脆弱家庭

高風險家庭

危機家庭

1. 社福中心及救助體系

績效指標	內容	年度目標		
		107年度	108年度	109年度
訪視涵蓋率	<p>逐年增加訪視涵蓋率：</p> <p>◆貧窮 (低收、中低、6歲以下家戶、急難救助、兒少發展專戶、失業)</p> <p>◆脆弱家庭</p>	50%	65%	80%
兒童少年未來教育及發展帳戶	<p>推廣本項業務,使得本縣符合申請資格家戶參與本計畫者達50%以上</p>	55戶	65戶	80戶

一般家庭

脆弱家庭

高風險家庭

危機家庭

2.保護服務及高風險家庭服務體系(2-1)

績效指標	內容
成立單一窗口	通報人統一向集中派案中心通報各類保護性事件（含老人保護、身障保護、親密關係暴力、性侵害、兒少保護及其他家暴事件），便利通報人快速通報。
有效資訊整合	集中派案中心協助查詢相關服務資訊系統，必要時先聯繫通報人確認案情或通知警消出動。
快速分流派案	集中派案中心統一接收後，危機事件立即派勤；一般事件依案件風險程度及需求分流派案。
公私分工合作	需高度公權力介入案件由公部門處理，低度公權力介入案件由私部門處理，提升案件處理效能，深化被害人復原服務。

一般家庭

脆弱家庭

高風險家庭

危機家庭

2.保護服務及高風險家庭服務體系(2-2)

績效指標		目標值			評估基準
		107年	108年	109年	
24小時內處理比率		75%	85%	100%	當年度24小時內處理案件數/通報案件數(含原高風險家庭屬高度風險案件)*100%
保護性案件結案後再通報率		15%	14%	13%	前一年度結案後於當年度再被通報案件數/前一年度結案件數*100%
降低兒虐致死人數		10%	10%	10%	(當年度兒虐致死人數-前一年兒虐致死人數)/前一年兒虐致死人數*100%
提升保護事件開案率	提升兒少保護事件開案率	40%	45%	50%	接受服務兒少人數/高度風險家內兒少保護通報人數*100%
	提升成人保護事件開案率	32%	35%	38%	接受服務個案人數/成人保護通報人數*100%(成人保護通報案件係扣除被害人死亡、搬遷、行方不明、謊報、誤報、情節輕微且拒絕服務等案件)

一般家庭

脆弱家庭

高風險家庭

危機家庭

3.心理衛生及自殺防治體系

績效指標	目標值			評估基準
	107年	108年	109年	
加害人合併精神疾病（含自殺企圖）整合性服務涵蓋率	30%	60%	80%	實際訪視曾經及目前在案個案數/曾經及目前在案個案數
	53位	依當年度曾經及目前在案個案數計算之		

強化社會安全網計畫補助人力

年度	社會福利服務中心		脫貧方案家庭服務		保護性服務及高風險服務人力		加害人合併精神疾病(含自殺)		加害人處遇協調服務人力		充實地方政府社工人力配置及進用		總計
	社工	督導	社工	督導	社工	督導	社工	督導	社工	督導	社工	督導	社工及督導
107年	15	3	1	1	4	1	2	0	2	0	16	5	50
108年	25	4	1	1	7	1	4	1	2	1	16	5	71
109年	30	4	1	1	11	1	5	1	3	1	16	5	79

建議

經費

- 業務費用、行政人力及設施設備建請中央納入補助項目
- 因應本府財政短缺，建請中央修正補助比例，原需自籌60%、擬請調整為20%

系統

- 統整通報資訊系統，落實簡化受理窗口理念

人力

- 為使政策推行順利，擬請中央持續補助支持地方共同推展
- 社會安全網之網絡專業人員教育訓練

新竹縣政府強化社會安全網聯絡窗口

各單位		職稱	姓名	聯絡電話	電子信箱
社會處婦幼福利科 (家庭福利服務中心)		代理 科長	蔡亞臻	03-5518101-3251	10012747@hchg.gov.tw
		督導	吳竹芸	03-5586581-11	1003375@hchg.gov.tw
社會處救助及身障科 (脫貧方案)		科長	林煥勳	03-5518101-3170	1002791@hchg.gov.tw
		督導	黃議徵	03-5518101-3237	1003043@hchg.gov.tw
社會處 社會工 作科	保護性社工人力	科長	彭美玉	03-5518101-3145	1003126@hchg.gov.tw
		督導	陳歆茹	03-5518101-3159	1000709@hchg.gov.tw
	集中派案中心	社工 師	白立德	03-5518101-3167	10014949@hchg.gov.tw
	通報及資訊系統	科長	彭美玉	03-5518101-3145	1003126@hchg.gov.tw
		督導	楊皓瑋	03-5518101-3212	5467392@hchg.gov.tw
	衛生局(整合加害人合併精 神疾病與自殺防治服務)	科長	余福信	03-5518160-130	02476@hchg.gov.tw
技士		黃照月	03-5518160-147	9999661@hchg.gov.tw	
少年輔導委員會(少年偏差 行為及虞犯輔導人力)		少年隊 隊長	徐棻	03-5532758	j090109010901@ yahoo.com.tw
		幹事	羅雅如	03-5535564	bambi8086@hchpb.gov.tw

謝謝聆聽
敬請指教

