

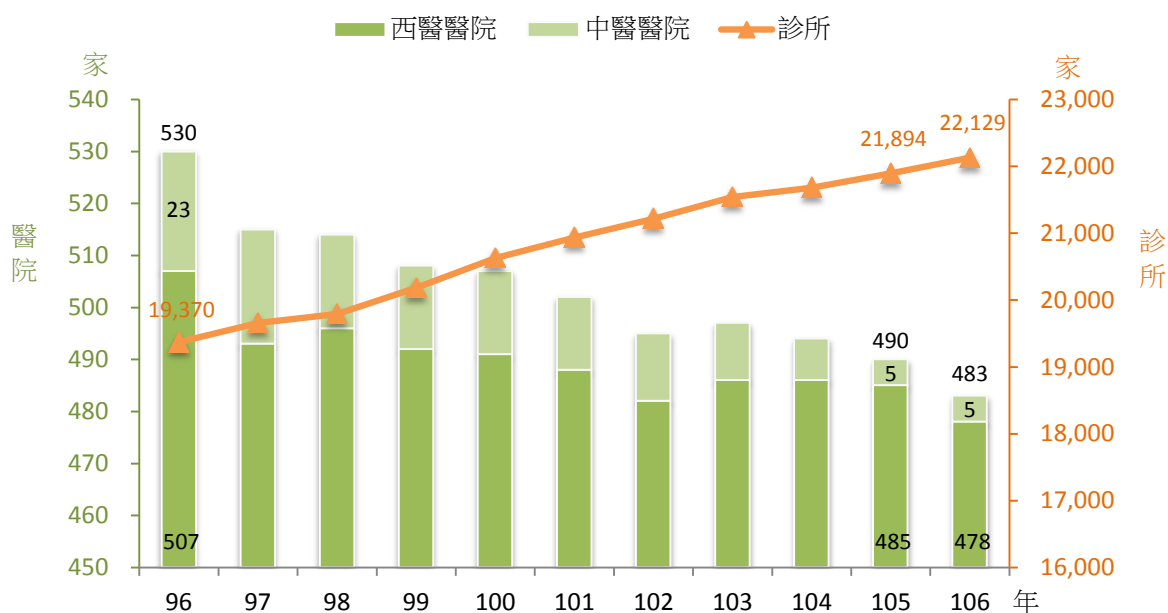
106 年醫事機構現況及服務量統計分析

壹、醫事機構現況

一、醫療院所家數

(一) 醫療院所家數較上(105)年增加 228 家，其中醫院減 7 家、診所增 235 家

圖1 歷年醫療院所家數



106 年底醫療院所 2 萬 2,612 家，較上年增加 228 家或 1.0%，醫院 483 家，減少 7 家或 1.4%，其中中醫醫院與上年同為 5 家；診所 2 萬 2,129 家，增加 235 家或 1.1%。

與 96 年相較，醫療院所增加 2,712 家或 13.6%，其中醫院減少 47 家或 8.9%，診所則增加 2,759 家或 14.2%，其中中醫診所增幅達 25.1%。

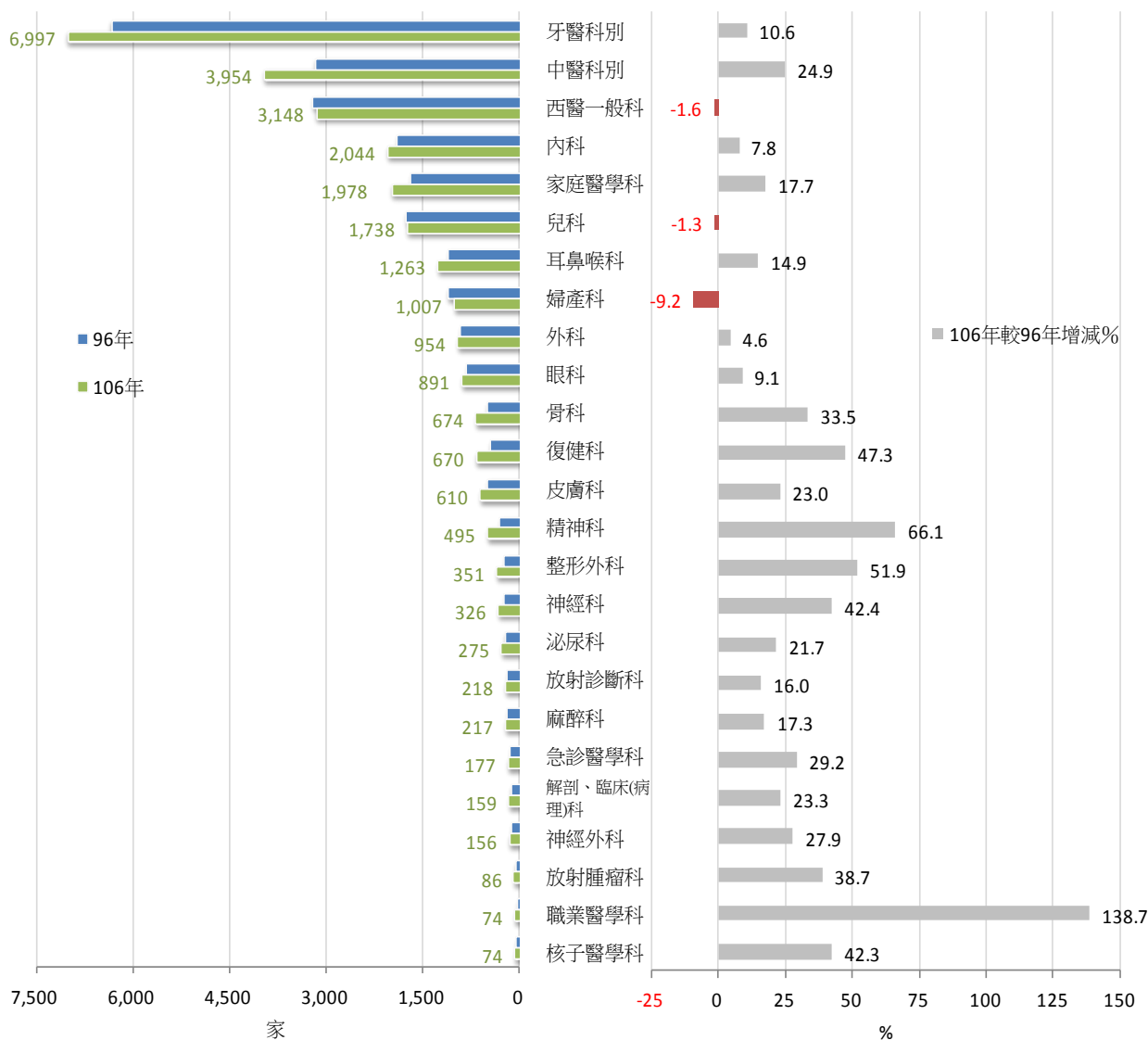
表1 醫療院所家數按型態別分

單位：家

年底別	院所數	醫院			診所			
		合計	西醫	中醫	合計	西醫	中醫	牙醫
96年	19,900	530	507	23	19,370	10,197	3,069	6,104
105年	22,384	490	485	5	21,894	11,395	3,772	6,727
106年	22,612	483	478	5	22,129	11,499	3,839	6,791
較上年 增減家數	228	-7	-7	-	235	104	67	64
較10年前 增減家數	2,712	-47	-29	-18	2,759	1,302	770	687

(二) 醫療院所設置之診療科別中，西醫一般科、婦產科及兒科較 10 年前分別減少 1.6%、9.2%及 1.3%，其餘科別均增加

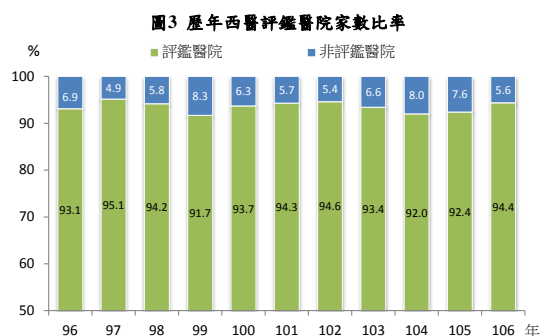
圖2 醫療院所家數-按診療科別分



106 年醫療院所設置之診療科別，除牙醫科別 6,997 家及中醫科別 3,954 家外，以西醫一般科 3,148 家、內科 2,044 家、家庭醫學科 1,978 家及兒科 1,738 家居多數；與 96 年相較，西醫一般科減少 52 家(或 1.6%)、婦產科及兒科分別減少 102 家(或 9.2%)及 23 家(或 1.3%)，內、外科及眼科分別增 7.8%、4.6%及 9.1%，其餘科別增幅則皆高於 1 成。

(三) 106 年西醫評鑑醫院家數占西醫醫院之 9 成 4，較 10 年前增加 1.3 個百分點

106 年底西醫評鑑醫院 451 家，占西醫醫院總家數 94.4%，較上年增加 2.0 個百分點，較 96 年增加 1.3 個百分點。醫院家數雖逐年減少，但近年來評鑑醫院比率大致持平。



(四) 106 年急救責任醫院 198 家占醫院總家數 4 成 1

圖4 106年急救責任醫院家數按醫療區域分



106 年急救責任醫院 198 家，占醫院總家數 41.0

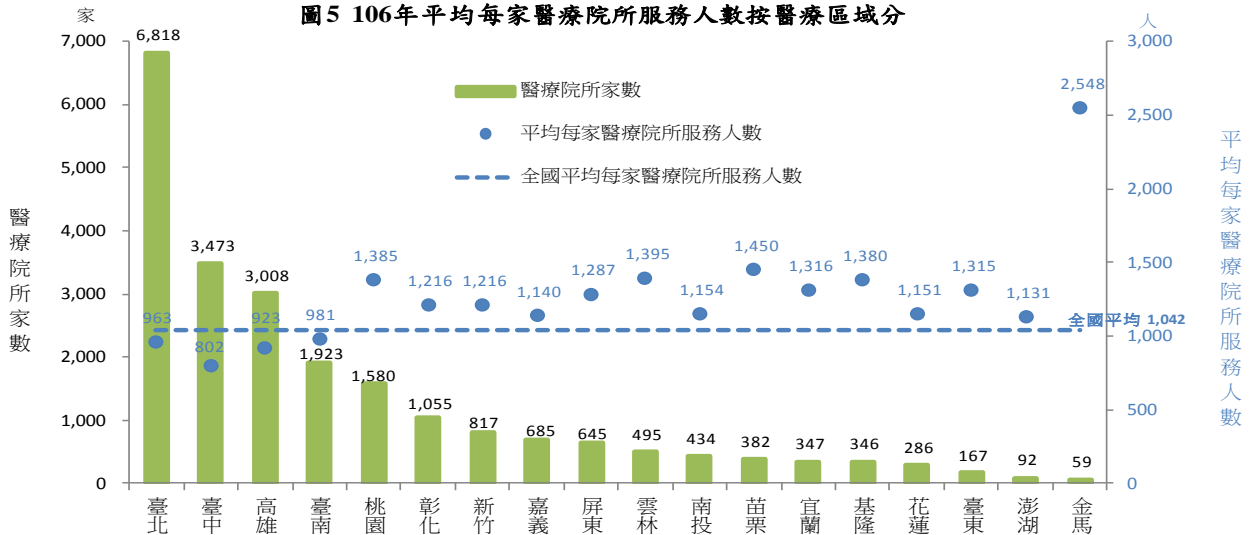
%，較上年增加 1 家。按緊急醫療能力分級，重度級急救責任醫院 39 家，增加 1 家，中度級 81 家，一般級 78 家，均與上年持平。

按一級醫療區域觀察，以臺北區域急救責任醫院 52 家為最多，其中重度級 14 家、中度級 19 家、一般級 19 家，大多高於其他醫療區。

(五) 平均每家醫療院所服務人數以苗栗醫療區最多，臺中醫療區最少

按二級醫療區域觀察，106 年底醫療院所家數以臺北醫療區 6,818 家最多，其次為臺中醫療區 3,473 家，澎湖醫療區 92 家最少。每家醫療院所服務人數以苗栗醫療區 1,450 人最多，臺北、臺中、高雄及臺南醫療區低於全國平均值 1,042 人，其中以臺中醫療區平均每家醫療院所服務 802 人最少。

圖5 106年平均每家醫療院所服務人數按醫療區域分

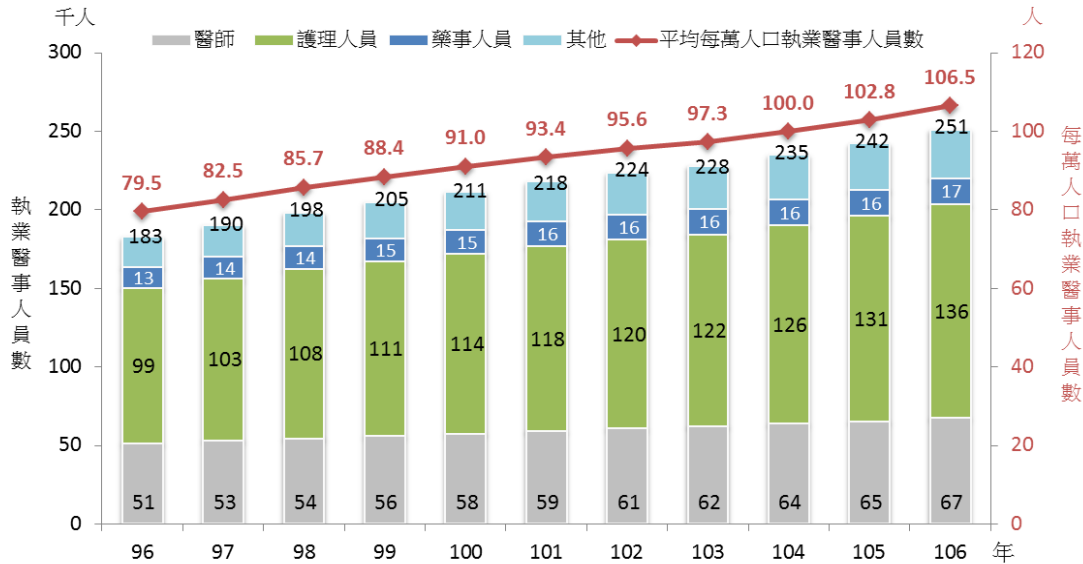


附註：1. 資料係按17個「二級醫療區域」及金馬地區分類。
 2. 「臺北」醫療區包含臺北市及新北市(不含金山、萬里、瑞芳、雙溪、貢寮區)；
 「基隆」醫療區包含基隆市及新北市之金山、萬里、瑞芳、雙溪、貢寮區；
 「新竹」醫療區包含新竹縣及新竹市；「嘉義」醫療區包含嘉義縣及嘉義市；
 「金馬」地區包含金門縣及連江縣；其餘醫療區與各縣市相對應。

二、醫療院所執業醫事人員數

(一) 各類執業醫事人員數 10 年來皆呈成長趨勢

圖6 歷年醫療院所執業醫事人員數



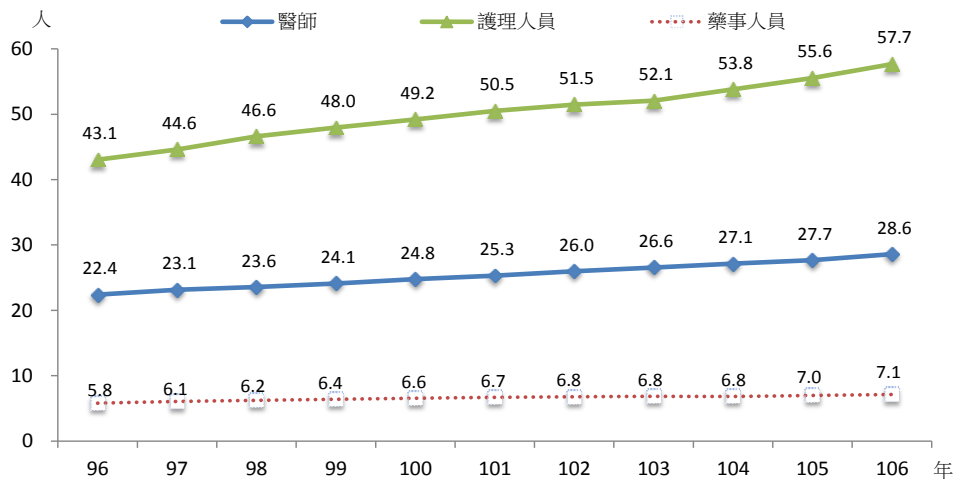
附註：醫師包含西、中、牙醫師；護理人員包含護理師、護士；藥事人員包含藥師、藥劑生。

106 年底醫療院所執業醫事人員數 25 萬 1,041 人，較上年增加 8,952 人或 3.7%，其中醫師 6 萬 7,375 人，增 2,229 人或 3.4%；護理人員 13 萬 5,969 人，增 5,184 人或 4.0%；藥事人員 1 萬 6,793 人，增 357 人或 2.2%。

與 96 年相較，執業醫事人員增 6 萬 8,440 人或 37.5%，醫師增 1 萬 5,972 人或 31.1%；護理人員增 3 萬 7,130 人或 37.6%；藥事人員增 3,485 人或 26.2%。

106 年平均每萬人口執業醫事人員數為 106.5 人，較上年增加 3.7 人。與 96 年相較，每萬人口增 27.0 人，其中每萬人口醫師 28.6 人，增 6.2 人，護理人員 57.7 人，增 14.6 人，藥事人員 7.1 人，增 1.3 人，各類人員長期呈現穩定成長趨勢。

圖7 歷年醫療院所平均每萬人口執業醫師、護理人員及藥事人員數



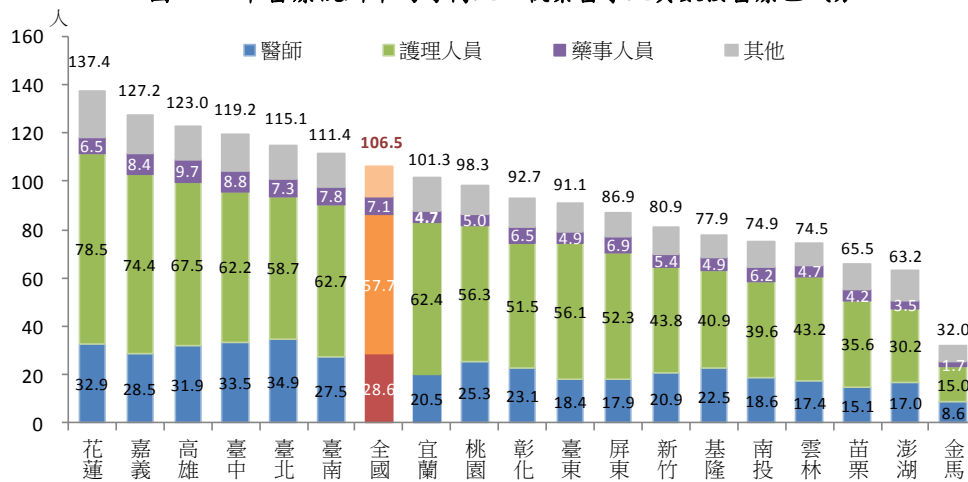
(二) 平均每萬人口執業醫事人員數以花蓮醫療區最多，澎湖醫療區最少

106 年底平均每萬人口執業醫事人員數 106.5 人，高於平均值者有 6 個醫療區，以花蓮醫療區 137.4 人居冠，其次為嘉義醫療區 127.2 人；低於平均值有 11 個醫療區，以澎湖醫療區 63.2 人最少。

106 年底平均每萬人口醫師數為 28.6 人，高於平均值者有 4 個醫療區，以臺北醫療區 34.9 人居首，其次為台中醫療區 33.5 人。

106 年底平均每萬人口護理人員數為 57.7 人，高於平均值者有 7 個醫療區，以花蓮醫療區 78.5 人居冠，其次為嘉義醫療區 74.4 人。

圖8 106年醫療院所平均每萬人口執業醫事人員數按醫療區域分



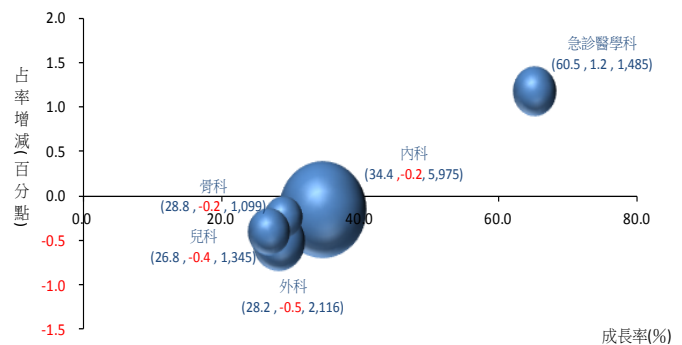
附註：同圖5。

(三) 醫院專科醫師專任人數 10 年來增加 35.2%

106 年底醫院專科醫師專任人數為 2 萬 2,682 人，較上年增加 689 人或 3.1%，較 96 年增加 5,904 人或 35.2%。按五大科別觀察，以內科專任醫師 5,975 人(占 26.3%)最多，其次為外科 2,116 人(占 9.3%)，急診醫學科 1,485 人(占 6.5%)，兒科 1,345 人(占 5.9%)，骨科 1,099 人(占 4.8%)。

與 96 年相較，內科專任醫師人數增加 1,530 人或 34.4%，外科增加 465 人或 28.2%，急診醫學科增加 585 人或 65.0%，兒科增加 284 人或 26.8%，骨科增加 246 人或 28.8%，皆呈現成長趨勢；若就各科別專科醫師專任人數占專科醫師專任總人數之比率觀察，內科、外科、兒科及骨科分別減少 0.2、0.5、0.4 及 0.2 個百分點。

圖9 10年來醫院五大科專科醫師專任人數變動情形



附註：1. 圓形圖面積大小代表106年專科醫師專任人數多寡。
2. 括弧內數據依序為10年來人數成長率、專科醫師專任人數占專科醫師專任總人數比率增減百分點、106年各科別人數。

(四) 醫院專科醫師專任人數占專科醫師總人數比率為 7 成 1，以榮民醫院接近 9 成居首

106 年底醫院專科醫師專任人數占專科醫師總人數比率為 71.1%，與上年相同。公立醫院以榮民醫院 89.6% 最高，軍方醫院(民眾診療)71.8% 次之；非公立醫院以私立醫學院附設醫院 78.6% 最高，醫療財團法人醫院 78.2% 次之。

與 96 年比較，醫院專科醫師專任人數比率增加 1.1 個百分點。公立醫院中，榮民醫院、部立及直轄市立醫院、縣立醫院及公立機關(構)附設醫院比率減少，其餘皆增加；非公立醫院中，醫療社團法人醫院、宗教財團法人附設醫院及公益法人所設醫院比率減少，其餘皆增加。

表 2 醫院專科醫師專任人數比率按權屬別分

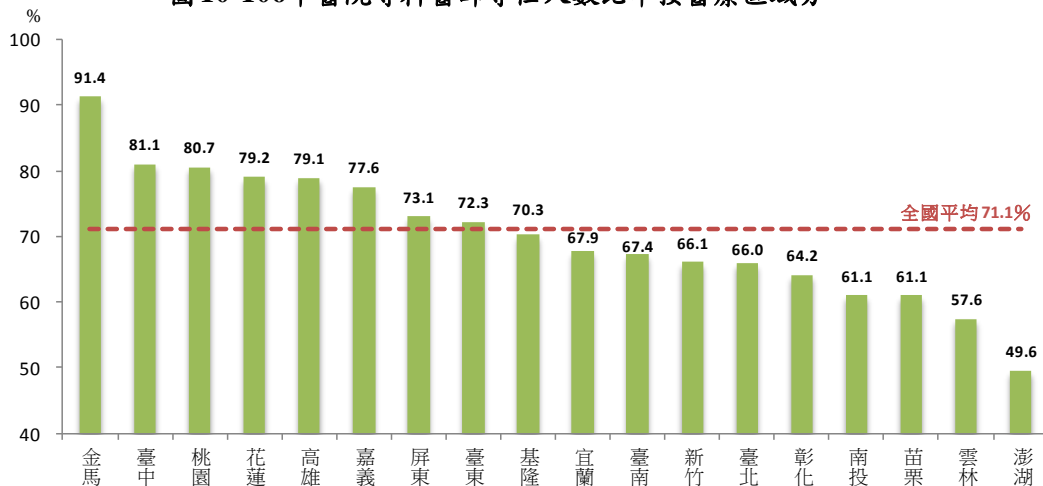
單位：%、百分點

年底別	總計	公立醫院						
		小計	榮民醫院	軍方醫院 (民眾診療)	部立及直轄市 立醫院	縣市立醫院	公立醫學院校 附設醫院	公立機關(構) 附設醫院
96年	70.0	69.2	90.4	68.9	81.4	68.6	46.9	36.8
105年	71.1	67.7	88.7	72.6	73.0	68.4	49.7	37.6
106年	71.1	67.0	89.6	71.8	69.7	48.5	50.4	35.3
較上年 增減百分點	0.0	-0.7	0.9	-0.8	-3.3	-19.9	0.7	-2.3
較 10 年前 增減百分點	1.1	-2.2	-0.8	2.9	-11.7	-20.1	3.5	-1.5

年底別	小計	非公立醫院					
		醫療財團 法人醫院	醫療社團 法人醫院	宗教財團 法人附設醫院	私立醫學院校 附設醫院	公益法人 所設醫院	其他私立 醫院
96年	70.4	77.8	69.5	69.2	73.0	62.0	59.7
105年	72.9	78.5	66.8	65.7	74.5	50.9	62.7
106年	73.1	78.2	68.9	64.9	78.6	45.0	60.9
較上年 增減百分點	0.2	-0.3	2.1	-0.8	4.1	-5.9	-1.8
較 10 年前 增減百分點	2.7	0.4	-0.6	-4.3	5.6	-17.0	1.2

若以醫療區域觀察，有 8 個醫療區專科醫師專任人數比率高於全國平均值，其中臺中醫療區 81.1% 最高；計有 10 個醫療區低於平均值，其中以澎湖醫療區 49.6% 最低。

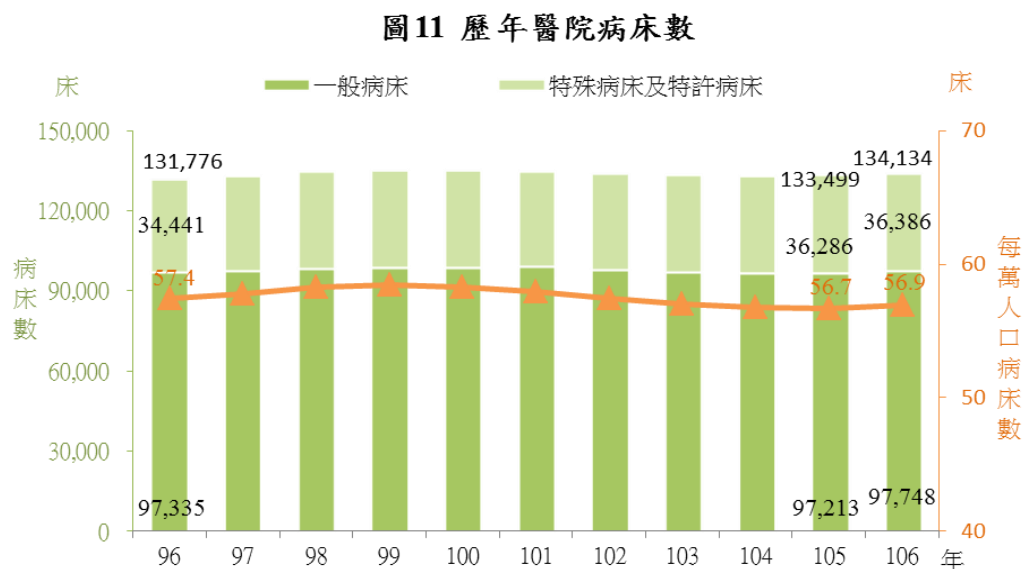
圖 10 106 年醫院專科醫師專任人數比率按醫療區域分



附註：同圖 5。

三、醫院病床數

(一) 10年來平均每萬人口醫院病床數微減0.9%



106年底醫院病床數13萬4,134床，較上年增加635床或0.5%，較96年增加2,358床或1.8%。106年底平均每萬人口醫院病床數為56.9床，較上年微增0.2床，較96年則微減0.5床。

(二) 10年來一般病床增加0.4%

表3 醫院一般病床數按病床別分

單位：床、%

年底別	合計	急性病床		慢性病床		
		急性一般病床	精神急性一般病床	慢性一般病床	精神慢性一般病床	其他
96年	97,335	73,337	6,358	4,014	13,278	348
	(100.0)	(75.3)	(6.5)	(4.1)	(13.6)	(0.4)
105年	97,213	72,635	7,296	3,420	13,673	189
	(100.0)	(74.7)	(7.5)	(3.5)	(14.1)	(0.2)
106年	97,748	73,191	7,399	3,327	13,661	170
	(100.0)	(74.9)	(7.6)	(3.4)	(14.0)	(0.2)
較上年 增減率(%)	0.6	0.8	1.4	-2.7	-0.1	-10.1
較10年前 增減率(%)	0.4	-0.2	16.4	-17.1	2.9	-51.1

106年底醫院一般病床9萬7,748床，較上年增加535床或0.6%，較96年則增加413床或0.4%；其中急性一般病床7萬3,191床占74.9%，較上年增加556或0.8%，較96年減少146床或0.2%。

(三) 10年來特殊病床增加5.6%

表4 醫院特殊病床數按病床別分

單位：床、%

年底別	合計	加護病床	燒傷病床	嬰兒病床	急診 觀察床	安寧病床	慢性呼吸照 護病床	手術 恢復床	嬰兒床	血液 透析床
96年	34,441	7,151	346	1,852	4,146	448	6,486	1,298	3,872	7,990
	(100.0)	(20.8)	(1.0)	(5.4)	(12.0)	(1.3)	(18.8)	(3.8)	(11.2)	(23.2)
105年	36,283	7,031	184	1,497	3,677	764	5,807	1,441	2,698	9,545
	(100.0)	(19.4)	(0.5)	(4.1)	(10.1)	(2.1)	(16.0)	(4.0)	(7.4)	(26.3)
106年	36,383	7,020	143	1,514	3,698	822	5,618	1,476	2,635	9,738
	(100.0)	(19.3)	(0.4)	(4.2)	(10.2)	(2.3)	(15.4)	(4.1)	(7.2)	(26.8)
較上年 增減率(%)	0.3	-0.2	-22.3	1.1	0.6	7.6	-3.3	2.4	-2.3	2.0
較10年前 增減率(%)	5.6	-1.8	-58.7	-18.3	-10.8	83.5	-13.4	13.7	-31.9	21.9

附註：102年起呼吸照護病床改為慢性呼吸照護病床。

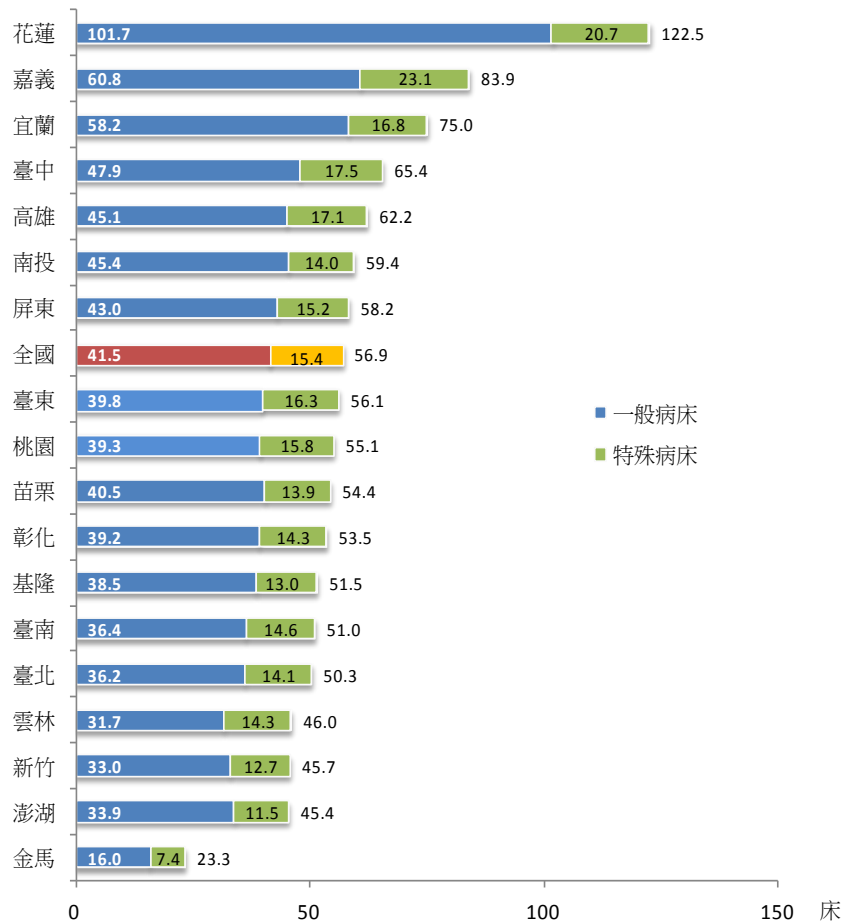
106年底醫院特殊病床3萬6,383床，較上年增加100床或0.3%，較96年增加1,942床或5.6%；其中血液透析床9,738床占26.8%最多，較上年增加193床或2.0%，較96年增加1,748床或21.9%；慢性呼吸照護病床5,618床，較上年減少189床或3.3%，較96年亦減少868床或13.4%；安寧病床822床，較上年增加58床或7.6%，較96年則增加374床或83.5%。

(四) 平均每萬人口醫院病床數以花蓮醫療區居首

就各醫療區之平均每萬人口病床數觀察，以花蓮醫療區平均每萬人口122.5床最高，嘉義醫療區83.9床次之，澎湖醫療區45.4床最低。一般病床數以花蓮醫療區101.7床最高，雲林醫療區31.7床最低；特殊病床則以嘉義醫療區23.1床最高，澎湖醫療區11.5床最低。

106年底全國平均每萬人口急性一般病床數為31.1床，其中以嘉義醫療區45.2床最高，花蓮醫療區39.8床次之，澎湖醫療區22.8床最低。

圖 12 106年平均每萬人口醫院病床數按醫療區域分



附註：同圖5

四、醫院特定醫療技術檢查檢驗醫療儀器

醫院特定醫療技術檢查檢驗醫療儀器以電腦斷層掃描儀最多，磁振造影機次之

106年醫院特定醫療技術檢查檢驗醫療儀器，以電腦斷層掃描儀 399 台最多，其次依序為磁振造影機 235 台、高能遠距放射治療設備 165 台、單光子斷層掃描儀 122 台。

就醫療區域觀察各類特定醫療技術檢查檢驗醫療儀器之分布情形，電腦斷層掃描儀中，臺北區域 119 台，占全國 29.8%；北區區域 55 台，占 13.8%；中區區域 85 台，占 21.3%；南區區域 51 台，占 12.8%；高屏區域 72 台，占 18.0%；東區區域 17 台，占 4.3%。

磁振造影機中，臺北區域 87 台，占全國 37.0%；北區區域 27 台，占 11.5%；中區區域 49 台，占 20.9%；南區區域 31 台，占 13.2%；高屏區域 34 台，占 14.5%；東區區域 7 台，占 3.0%。

高能遠距放射治療設備中，臺北區域 56 台，占全國 33.9%；北區區域 17 台，占 10.3%；中區區域 32 台，占 19.4%；南區區域 27 台，占 16.4%；高屏區域 29 台，占 17.6%；東區區域 4 台，占 2.4%。

單光子斷層掃描儀中，臺北區域 53 台，占全國 43.4%；北區區域 8 台，占 6.6%；中區區域 21 台，占 17.2%；南區區域 18 台，占 14.8%；高屏區域 18 台，占 14.8%；東區區域 4 台，占 3.3%。

表5 106年醫院特定醫療技術檢查檢驗醫療儀器按醫療區域分

單位：台

醫療區域	電腦斷層掃描儀	磁振造影機	高能遠距放射治療設備	近接式放射治療設備	單光子斷層掃描儀	正子斷層掃描儀	高壓氧設備	醫用粒子治療設備
全國	399	235	165	38	122	49	93	1
臺北區域	119	87	56	13	53	17	29	-
北區區域	55	27	17	4	8	6	12	1
中區區域	85	49	32	9	21	11	22	-
南區區域	51	31	27	6	18	8	8	-
高屏區域	72	34	29	5	18	6	19	-
東區區域	17	7	4	1	4	1	3	-

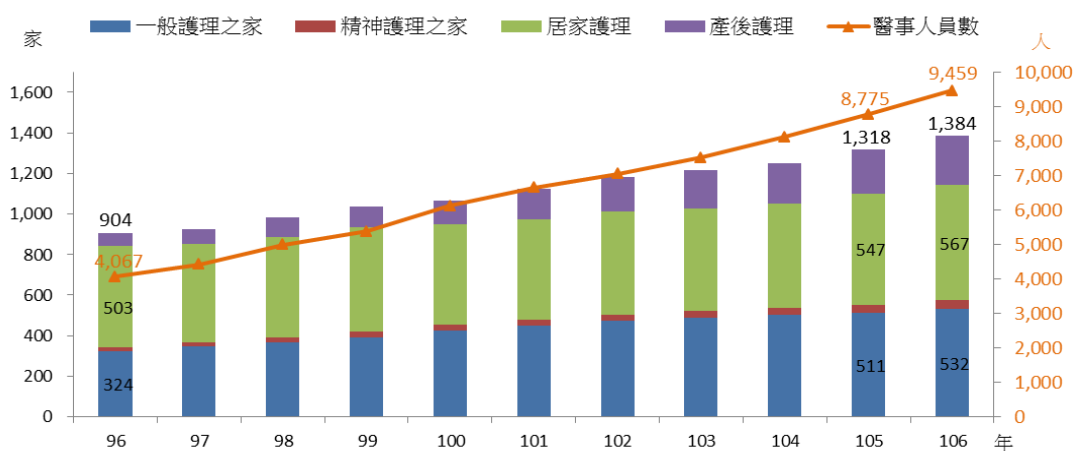
附註：臺北區域含基隆、臺北、宜蘭醫療區及金馬地區，北區區域含桃園、新竹、苗栗醫療區，中區區域含臺中、南投、彰化醫療區，南區區域含雲林、嘉義、臺南醫療區，高屏區域含高雄、屏東、澎湖醫療區，東區區域含臺東、花蓮醫療區。

五、其他主要醫事機構

(一) 護理機構家數逐年增加，106 年底以居家護理機構家數最多

106 年底護理機構家數 1,384 家，較上年增加 66 家或 5.0%，較 96 年增加 480 家或 53.1%；其中一般護理之家 532 家占 38.4%，精神護理之家 42 家占 3.0%，居家護理機構 567 家占 41.0%，產後護理機構 243 家占 17.6%；護理機構服務之醫事人員 9,459 人，較上年增加 684 人或 7.8%，較 96 年增加 5,392 人或 1.3 倍，家數及人力均有明顯成長。

圖 13 歷年護理機構家數

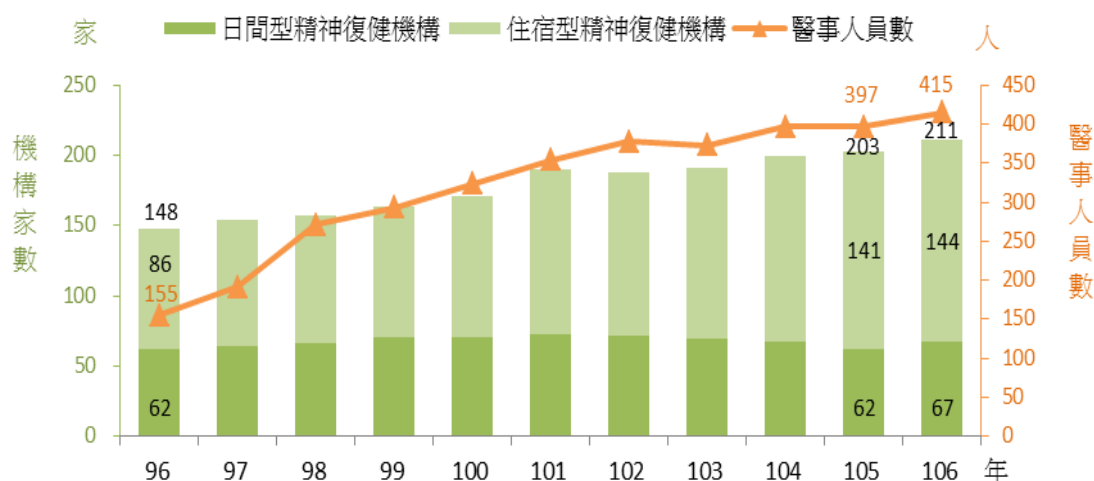


(二) 精神復健機構家數及人力 10 年來呈增加趨勢

106 年底精神復健機構 211 家，較上年增加 8 家或 3.9%，較 96 年增加 63 家或 42.6

；精神復健機構服務之醫事人員 415 人，較上年增加 18 人或 4.5%，較 96 年增加 260 人或 1.7 倍。近 10 年來，日間型精神復健機構家數增加 8.1%，人力增加 1.3 倍；住宿型精神復健機構家數增加 67.4%，人力增加 1.9 倍，家數及人力均有明顯成長。

圖14 歷年精神復健機構家數及醫事人員數

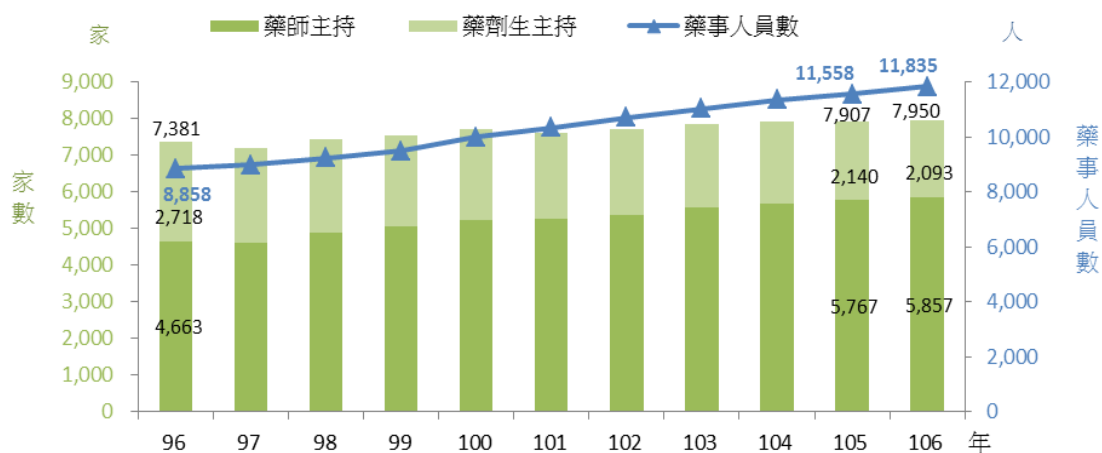


(三) 藥師主持之藥局家數及藥局之藥事人員數均持續增加

106 年底藥局家數 7,950 家，較上年增加 43 家或 0.5%，較 96 年增加 569 家或 7.7%；其中藥師主持之家數 5,857 家(占 73.7%)，較 96 年增加 1,194 家或 25.6%，藥劑生主持之家數 2,093 家(占 26.3%)，較 96 年減少 625 家或 23.0%。

106 年底藥局之藥事人員計 1 萬 1,835 人，較上年增加 277 人或 2.4%，較 96 年增加 2,977 人或 33.6%，藥事人員長期呈增加趨勢。

圖15 歷年藥局家數及藥事人員數



貳、醫院醫療服務量

一、平均每日服務量

(一) 近 10 年醫院平均每日服務量以門診手術及洗腎分別增加 30.8%及 27.5%較為明顯

106 年醫院平均每日門診 40 萬 8,283 人次，較上年增加 3,353 人次或 0.8%；急診 1 萬 9,673 人次，減少 1566 人次或 7.4%；洗腎 1 萬 5,928 人次，增 271 人次或 1.7%；手術 6,479 人次，增 298 人次或 4.8%。

與 96 年相較，平均每日門診人次增加 5 萬 5,900 人次或 15.9%；急診增 1,282 人次或 7.0%；洗腎增 3,436 人次或 27.5%；手術增 1,217 人次或 23.1%，其中門診手術增 802 人次或 30.8%；各項服務量僅住院健檢減少。

106 年醫院剖腹產率為 33.1%，與上年持平，較 96 年減 0.4 個百分點。

表 6 醫院平均每日醫療服務量

年別	平均每日服務量(人次)					手術人次(人次)			剖腹產率 (%)
	門診	急診	門診體檢	住院健檢	洗腎	合計	門診	住院	
96年	352,383	18,391	11,839	129	12,492	5,262	2,600	2,662	33.5
105年	404,930	21,239	14,734	108	15,657	6,181	3,205	2,976	33.1
106年	408,283	19,673	14,356	107	15,928	6,479	3,402	3,077	33.1
較上年增減 %(百分點)	0.8	-7.4	-2.6	-0.5	1.7	4.8	6.1	3.4	(0.0)
較10年前增減 %(百分點)	15.9	7.0	21.3	-16.7	27.5	23.1	30.8	15.6	(-0.4)

(二) 106 年醫院主要平均每日服務量皆以臺北醫療區最多，澎湖醫療區最少

按醫療區域觀察，106 年醫院平均每日門診、洗腎、手術人次皆以臺北醫療區最多，臺中醫療區次之；急診人次亦以臺北醫療區最多，而高雄醫療區次之；各項服務量皆以澎湖醫療區最少。

106 年剖腹產率計有 6 個醫療區高於全國平均值，其中臺東醫療區超過 4 成最高，澎湖醫療區 20.0%最低。

表7 106年醫院平均每日醫療服務量按醫療區域分

單位：人次、%

醫療區域	門診	急診	洗腎	手術	剖腹產率
全國	408,283	19,673	15,928	6,479	33.1
基隆	7,122	409	299	96	38.8
臺北	127,180	4,537	3,711	2,027	32.9
宜蘭	8,281	553	349	123	28.2
金馬	1,152	92	26	8	33.4
桃園	33,858	1,856	1,868	563	32.9
新竹	12,622	933	597	232	27.2
苗栗	7,339	431	415	97	30.1
臺中	52,160	2,380	2,049	903	32.9
南投	8,112	425	420	82	28.4
彰化	22,273	993	808	372	31.8
雲林	8,169	515	479	138	35.5
嘉義	15,231	816	818	274	28.4
臺南	30,910	1,614	1,074	514	34.3
高雄	51,275	2,526	1,792	746	38.6
屏東	11,701	840	710	140	37.5
澎湖	1,398	109	76	12	20.0
臺東	2,962	249	145	40	43.7
花蓮	6,539	396	293	112	26.4

附註：同圖5。

(三) 106年醫院平均每日門、急診及洗腎服務量以區域醫院最多

按評鑑別觀察，106年醫院平均每日門診、急診服務量以區域醫院最多，醫學中心次之；門診體檢、洗腎服務量亦以區域醫院最多，地區醫院次之；住院健檢則以醫學中心最多，區域醫院次之。

醫院手術人次中，門診、住院手術人次皆以區域醫院最多，醫學中心次之。剖腹產率以醫學中心 35.1%最高，區域醫院 31.4%最低。

表8 106年醫院平均每日醫療服務量按評鑑層級別分

評鑑別	家數	平均每日服務量(人次)					手術人次(人次)			剖腹產率(%)
		門診	急診	門診體檢	住院健檢	洗腎	合計	門診	住院	
醫學中心	24	119,456	4,929	1,774	90	3,325	2,609	1,335	1,274	35.1
區域醫院	77	166,990	10,189	7,622	11	7,103	2,702	1,352	1,350	31.4
地區醫院	307	113,340	4,329	4,812	6	5,282	1,136	700	436	33.3

二、平均住院日數

(一) 一般病床平均住院日數與上年相同，特殊病床較上年減少

106年一般病床平均住院日數 8.7 日，與上年相同，較 96 年減少 0.7 日，其中慢性精神病床平均住院日數 276.9 日，較上年減少 7.6 日，較 96 年則增 7.5 日。

表9 醫院一般病床平均住院日數按病床別分

單位：日

年別	合計	急性病床		慢性病床	
		急性一般病床	急性精神病床	慢性一般病床	慢性精神病床
96年	9.4	7.0	33.2	19.3	269.4
105年	8.7	6.4	37.0	15.1	284.5
106年	8.7	6.4	36.8	17.1	276.9
較上年 增減日數	0.0	0.0	-0.2	2.0	-7.6
較 10年前 增減日數	-0.7	-0.6	3.6	-2.2	7.5

106年特殊病床平均住院日數 9.3 日，較上年減少 0.1 日，較 96 年減少 1.1 日，其中慢性呼吸照護病床平均住院日數 178.6 日，較上年增加 5.0 日，較 96 年則增加 100.5 日；安寧病床平均住院日數 11.6 日，較上年增加 0.2 日，較 96 年減少 1.5 日。

表10 醫院特殊病床平均住院日數按病床別分

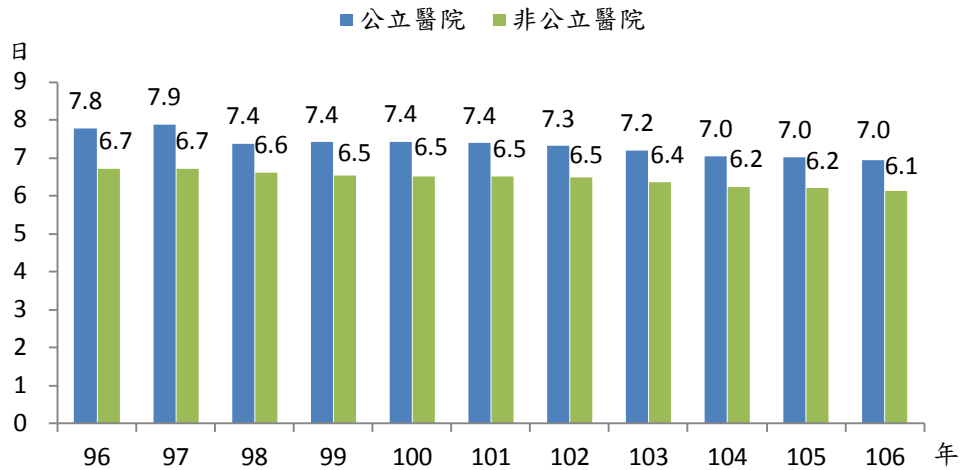
單位：日

年別	合計	加護病床	燒傷病床	嬰兒病床	安寧病床	慢性呼吸 照護病床	嬰兒床
105年	9.4	6.8	10.7	5.6	11.4	173.6	3.4
106年	9.3	6.7	10.4	5.7	11.6	178.6	3.3
較上年 增減日數	-0.1	-0.1	-0.3	0.1	0.2	5.0	-0.1
較 10年前 增減日數	-1.1	-2.0	0.8	-0.2	-1.5	100.5	-0.4

(二) 公立醫院急性一般病床平均住院日數高於非公立醫院

106年公立醫院急性一般病床平均住院日數7.0日，與上年相同，較96年減少0.8日；非公立醫院6.1日，較上年減少0.1日，較96年亦減少0.6日。歷年公立醫院急性一般病床平均住院日數皆高於非公立醫院，惟差距略呈縮減。

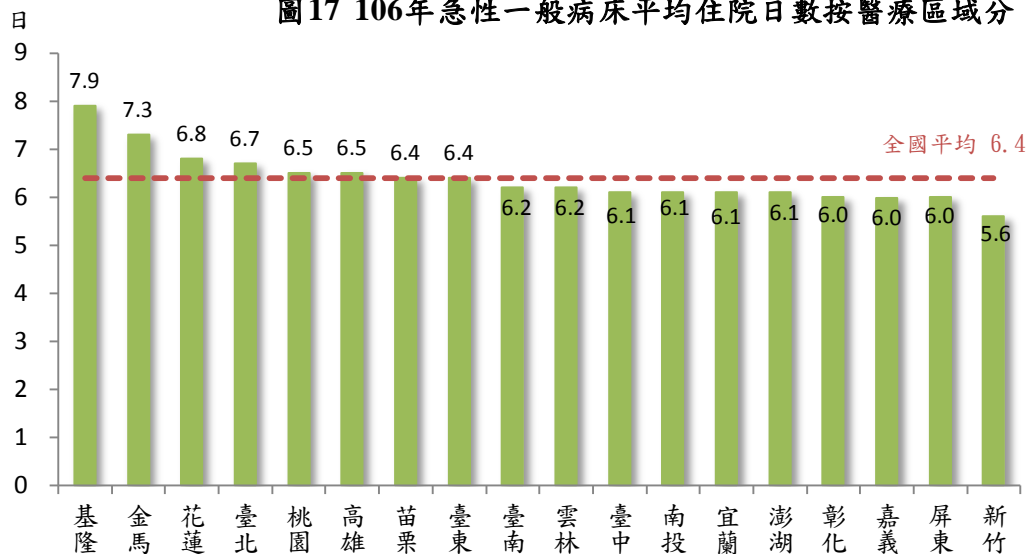
圖16 歷年醫院急性一般病床平均住院日數按權屬別分



(三) 急性一般病床平均住院日數以基隆醫療區最高

急性一般病床平均住院日數按醫療區域觀察，106年計5個醫療區高於全國平均值，以基隆醫療區7.9日最高，花蓮醫療區6.8日居次，低於全國平均值之醫療區域中以新竹醫療區5.6日最低。

圖17 106年急性一般病床平均住院日數按醫療區域分



附註：同圖5。

三、占床率

(一) 10年來一般病床占床率增加3.2個百分點，特殊病床增加4.1個百分點

106年一般病床占床率72.0%，較上年減少0.2個百分點，較96年增加3.2個百分點。與上年相較，急性病床占床率較上年減少，慢性病床占床率較上年增加；與96年比較，急性及慢性病床占床率皆增加。

表11 醫院一般病床占床率按病床別分

單位：%

年別	合計	急性病床		慢性病床	
		急性一般病床	急性精神病床	慢性一般病床	慢性精神病床
96年	68.8	65.3	80.1	52.4	87.4
105年	72.2	68.4	83.6	50.6	91.4
106年	72.0	68.1	82.4	54.5	91.6
較上年增減百分點	-0.2	-0.3	-1.2	3.9	0.2
較10年前增減百分點	3.2	2.8	2.3	2.1	4.2

106年特殊病床占床率66.7%，較上年減少1.1個百分點；較96年增加4.1個百分點。10年來除加護及燒傷病床占床率減少外，餘均增加，其中以嬰兒病床增加11.7個百分點最多，嬰兒床增加8.1個百分點次之。

表12 醫院特殊病床占床率按病床別分

單位：%

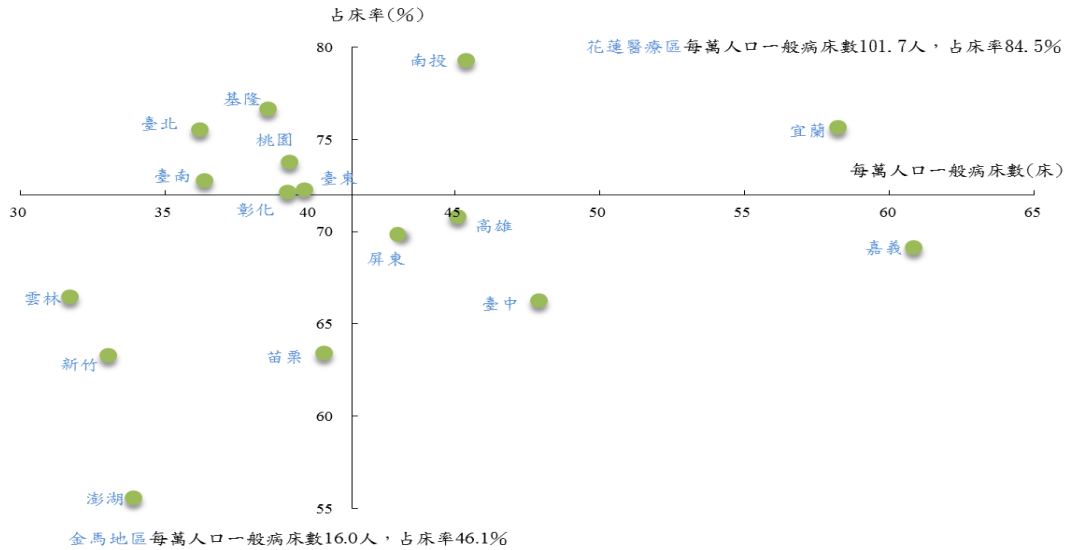
年別	合計	加護病床	燒傷病床	嬰兒病床	安寧病床	慢性呼吸照護病床	
						慢性呼吸照護病床	嬰兒床
96年	62.6	74.2	43.2	43.4	55.7	73.8	35.0
105年	67.8	72.7	48.5	58.4	60.7	81.1	45.4
106年	66.7	72.6	41.4	55.1	60.9	79.7	43.1
較上年增減百分點	-1.1	-0.1	-7.1	-3.3	0.2	-1.4	-2.3
較10年前增減百分點	4.1	-1.6	-1.8	11.7	5.2	5.9	8.1

(二) 一般病床占床率以花蓮醫療區最高；特殊病床占床率以台北醫療區最高

按醫療區域觀察，106 年計有 9 個醫療區之一般病床占床率高於全國平均值，以花蓮醫療區 84.5% 最高，澎湖醫療區 55.6% 最低。

以 106 年一般病床資源與利用交叉分析發現，平均每萬人口一般病床數嘉義 60.8%、臺中 47.9%、高雄 45.1% 及屏東醫療區 43.0% 高於全國平均值，但占床率卻低於全國平均。

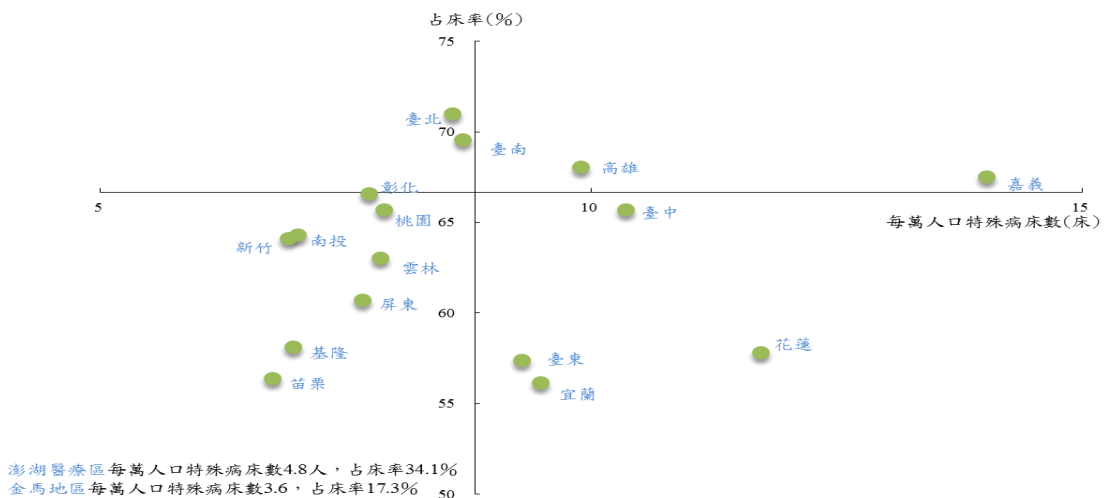
圖 18 106 年醫院每萬人口一般病床數及占床率-按醫療區域別分



附註：1. 兩軸之交點座標(41.5, 72.0)，為全國平均之每萬人口一般病床數及占床率。
2. 同圖5。

106 年特殊病床占床率高於全國平均值者計有 4 個醫療區，以臺北醫療區 71.0% 最高。以特殊病床資源與利用交叉分析發現，平均每萬人口特殊病床數花蓮 11.7%、臺中 10.3%、宜蘭 9.5% 及臺東醫療區 9.3% 高於全國平均值，但占床率卻低於全國平均。

圖 19 106 年醫院每萬人口特殊病床數及占床率-按醫療區域別分



附註：1. 兩軸之交點座標(8.8, 66.7)，為全國平均之每萬人口特殊病床數及占床率。
2. 每萬人口特殊病床數不含手術恢復床、急診觀察床、其他觀察床、血液透析床、腹膜透析床5種無占床率之病床。
3. 同圖5。

參、護理機構現況及服務量

一、一般護理之家

(一) 一般護理之家家數、床位數及照護服務量皆呈逐年增加趨勢

106 年底一般護理之家計 532 家，較上年增加 21 家或 4.1%，較 96 年增加 208 家或 64.2；床數 4 萬 1,548 床，較 96 年增加 1.1 倍；全年入住人日數 1,176 萬 1,757 日，較 96 年增加 1.3 倍；新入住人數 2 萬 5,818 人，較 96 年增加 39.1%。

10 年來家數、床數及照護服務量均呈逐年增加趨勢；近年占床率皆維持在 7 成 5 以上。

表13 一般護理之家現況及服務量

年別	家數 (家)	床數 (床)	入住人日數 (人日)	新入住人數 (人)	占床率(%)
96年	324	19,551	5,207,713	18,564	73.0
105年	511	39,132	11,245,517	24,995	78.7
106年	532	41,548	11,761,757	25,818	77.6
較上年增減 %(百分點)	4.1	6.2	4.6	3.3	(-1.1)
較10年前增減 %(百分點)	64.2	112.5	125.9	39.1	(4.6)

(二) 106 年日間照護服務使用率 32.7%

106 年底護理之家登記提供日間照護服務家數計 33 家，較上年增加 11 家或 50.0%，較 96 年增加 20 家或 1.5 倍；全年照護人日數 7 萬 7,039 人日，較上年增加 69.1%，較 96 年增加 6.2 倍，新接受照護人數 446 人，較上年增加 1.3 倍，較 96 年增加 7.3 倍；106 年使用率 32.7%，較上年減少 0.5 個百分點，較 96 年增加 19.7 個百分點。

表14 一般護理之家提供日間照護服務現況及服務量

年別	家數 (家)	可收治 人數(人)	照護人日數 (人日)	新接受照護人 數(人)	使用率 (%)
96年	13	306	10,763	54	13.0
105年	22	509	45,553	192	33.2
106年	33	872	77,039	446	32.7
較上年增減 %(百分點)	50.0	71.3	69.1	132.3	(-0.5)
較10年前增減 %(百分點)	153.8	185.0	615.8	725.9	(19.7)

二、精神護理之家

精神護理之家近 10 年來家數成長 1.5 倍

精神護理之家自 96 年設置以來，家數逐年成長，106 年為 42 家，較上年增加 1 家，較 96 年成長 1.5 倍；床數 3,805 床，較上年增加 1.7%，較 96 年增加 1.9 倍；全年入住人日數 112 萬 3,816 人日，較上年減少 0.7%，較 96 年增加 2.2 倍；當年新入住人數 1,141 人，較上年減少 2.1%，較 96 年增加 31.0%；歷年占床率均在 7 成以上，106 年 80.9%。

表 15 精神護理之家現況及服務量

年別	家數 (家)	床數 (床)	入住人日數 (人日)	新入住人數 (人)	占床率(%)
96年	17	1,303	348,592	871	73.3
105年	41	3,742	1,131,482	1,166	82.8
106年	42	3,805	1,123,816	1,141	80.9
較上年增減 %(百分點)	2.4	1.7	-0.7	-2.1	(-1.9)
較10年前增減 %(百分點)	147.1	192.0	222.4	31.0	(7.6)

三、產後護理機構

產後護理機構家數、床數及服務量呈逐年增加趨勢

106 年底產後護理機構 243 家，較上年增加 24 家或 11.0%；床數 1 萬 1,546 床，較上年增加 1,760 床或 18.0%；平均入住日數 20.2 日，較上年減少 0.4 日；占床率 47.3%，較上年減少 4.3 個百分點。與 96 年相較，家數成長 3.1 倍，床數增加 4.7 倍，平均入住日數增加 4.0 日，占床率增加 0.5 個百分點。產後護理機構家數、床數呈現逐年增加趨勢。

表 16 產後護理機構現況及服務量

年別	家數 (家)	床數 (床)	入住人日數 (人日)	新入住人數 (人)	平均入住日數 (日)	占床率(%)
96年	60	2,026	345,875	21,372	16.2	46.8
105年	219	9,786	1,841,301	89,515	20.6	51.6
106年	243	11,546	1,993,181	98,877	20.2	47.3
較上年增減 %(日、百分點)	11.0	18.0	8.2	10.5	(-0.4)	(-4.3)
較10年前增減 %(日、百分點)	305.0	469.9	476.3	362.6	(4.0)	(0.5)

四、居家護理機構

10年來居家護理機構家數、服務量呈增加趨勢

106年底居家護理機構家數567家，較上年增加20家或3.7%，較96年增加64家或12.7%。訪視人次96萬8,032人次，較96年增加70.4%，新收案人數5萬2,214人，較96年亦增加76.1%。居家護理機構訪視人次及新收案人數服務量呈現逐年增加趨勢。

表17 居家護理機構現況及服務量

年別	家數 (家)	訪視人次 (人次)	新收案人數 (人)
96年	503	568,002	29,654
105年	547	926,011	46,379
106年	567	968,032	52,214
較上年 增減率(%)	3.7	4.5	12.6
較10年前 增減率(%)	12.7	70.4	76.1