

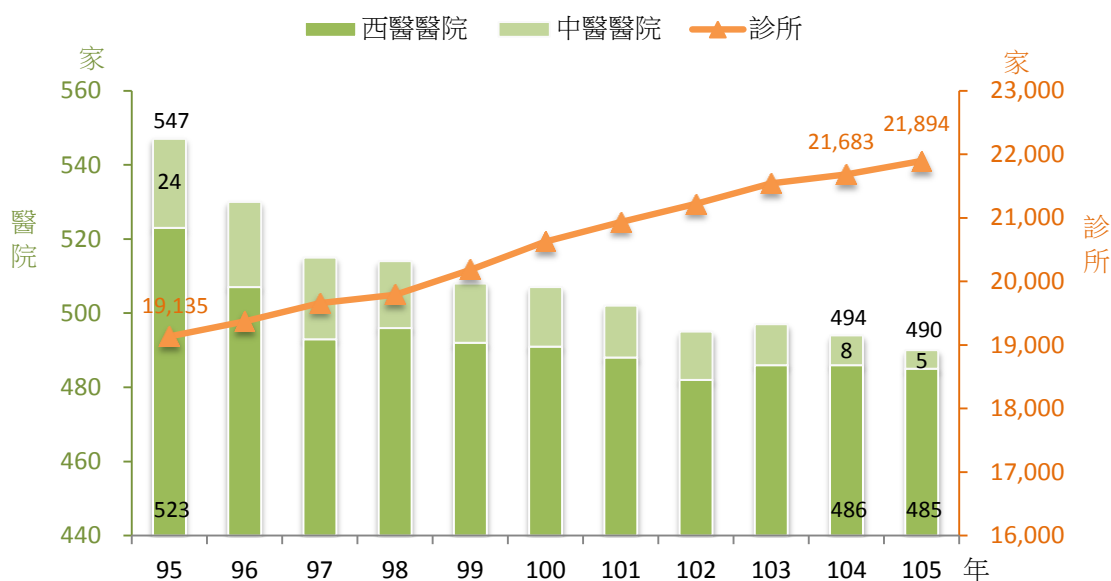
105 年醫事機構現況及服務量統計分析

壹、醫事機構現況

一、醫療院所家數

(一) 醫療院所家數較上(104)年增加 207 家，其中醫院減 4 家、診所增 211 家

圖1 歷年醫療院所家數



105 年底醫療院所 22,384 家，較上年增加 207 家或 0.9%，其中醫院 490 家，減少 4 家或 0.8%，其中中醫醫院由 8 家再縮減為 5 家；診所 21,894 家，增加 211 家或 1.0%。

與 95 年相較，醫療院所增加 2,702 家或 13.7%，呈醫院減少而診所增加之趨勢，醫院計減少 57 家或 10.4%，診所則增加 2,759 家或 14.4%。

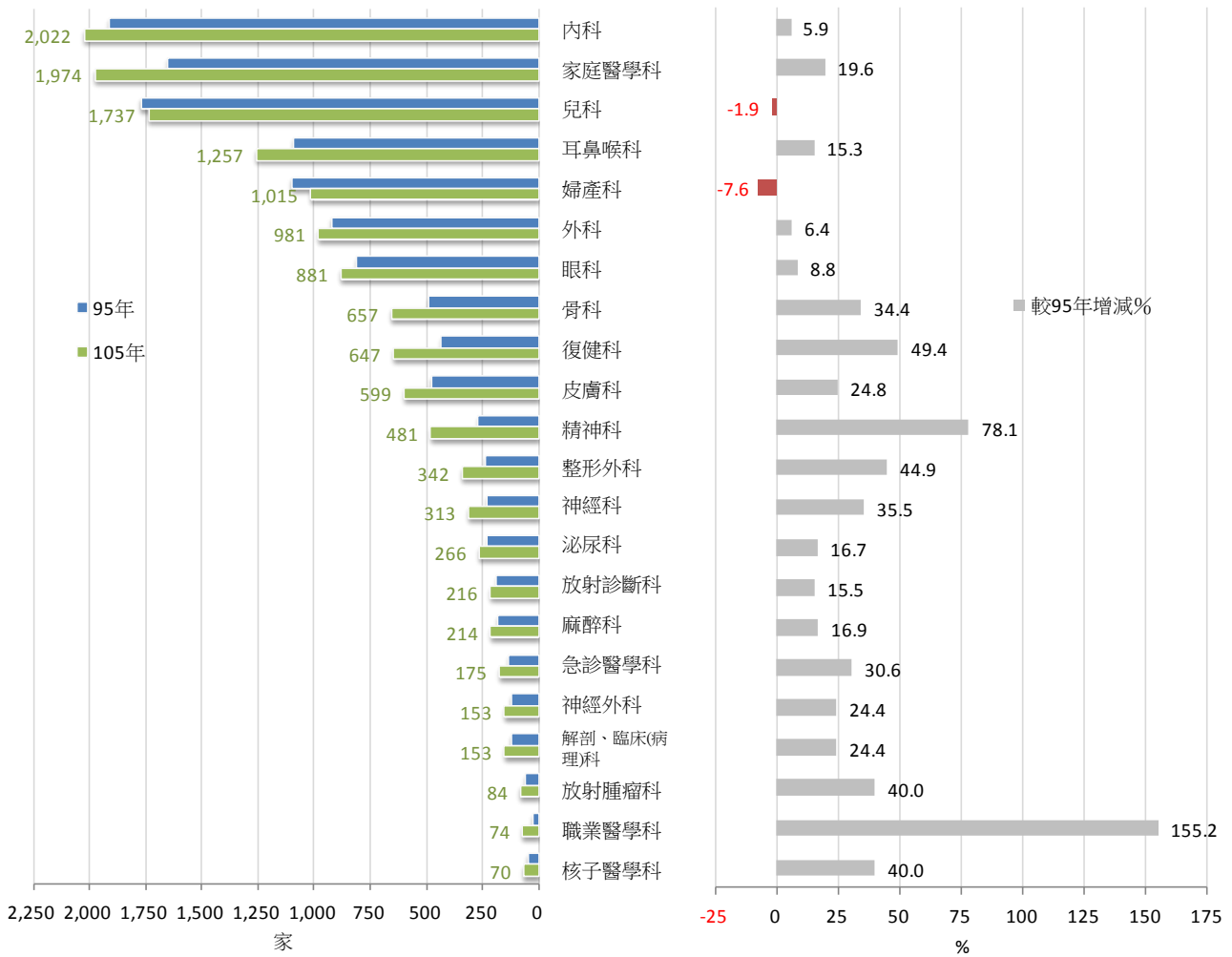
表1 醫療院所家數按型態別分

單位：家

年底別	院所數	醫院			診所			
		合計	西醫	中醫	合計	西醫	中醫	牙醫
95年	19,682	547	523	24	19,135	10,064	3,006	6,065
104年	22,177	494	486	8	21,683	11,313	3,705	6,665
105年	22,384	490	485	5	21,894	11,395	3,772	6,727
較上年 增減家數	207	-4	-1	-3	211	82	67	62
較10年前 增減家數	2,702	-57	-38	-19	2,759	1,331	766	662

(二) 醫療院所設置之診療科別中，西醫一般科、婦產科及兒科較 10 年前減少 2.4%、7.6%及 1.9%，其餘科別均增加

圖2 醫療院所家數-按診療科別分

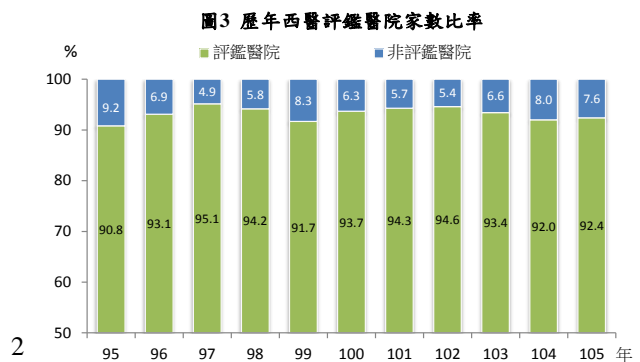


附註：資料不含105年「西醫一般科」3,151家，較10年前減少76家或2.4%；「牙醫科別」6,936家，較10年前增加646家或10.3%；「中醫科別」3,885家，較10年前增加781家或25.2%。

105 年醫療院所設置之診療科別，以牙醫科別 6,936 家最多，其次依序為中醫科別 3,885 家、西醫一般科 3,151 家、內科 2,022 家、家庭醫學科 1,974 家及兒科 1,737 家；與 95 年相較，西醫一般科減少 76 家(或 2.4%)、婦產科及兒科分別減少 84 家(或 7.6%)及 33 家(或 1.9%)，內、外科及眼科分別增 5.9%、6.4%及 8.8%，其餘科別增幅則皆高於 1 成。

(三) 105 年西醫評鑑醫院占西醫醫院總家數 9 成 2，較 10 年前增加 1.6 個百分點

105 年底西醫評鑑醫院 448 家，占西醫醫院總家數 92.4%，較上年增加 0.4 個百分點，較 95 年增加 1.6 個百分點。醫院家數雖逐年減少，但近年來評鑑醫院比率大致持平。



(四) 105 年急救責任醫院 197 家占醫院總家數 4 成

圖4 105年急救責任醫院家數按醫療區域分

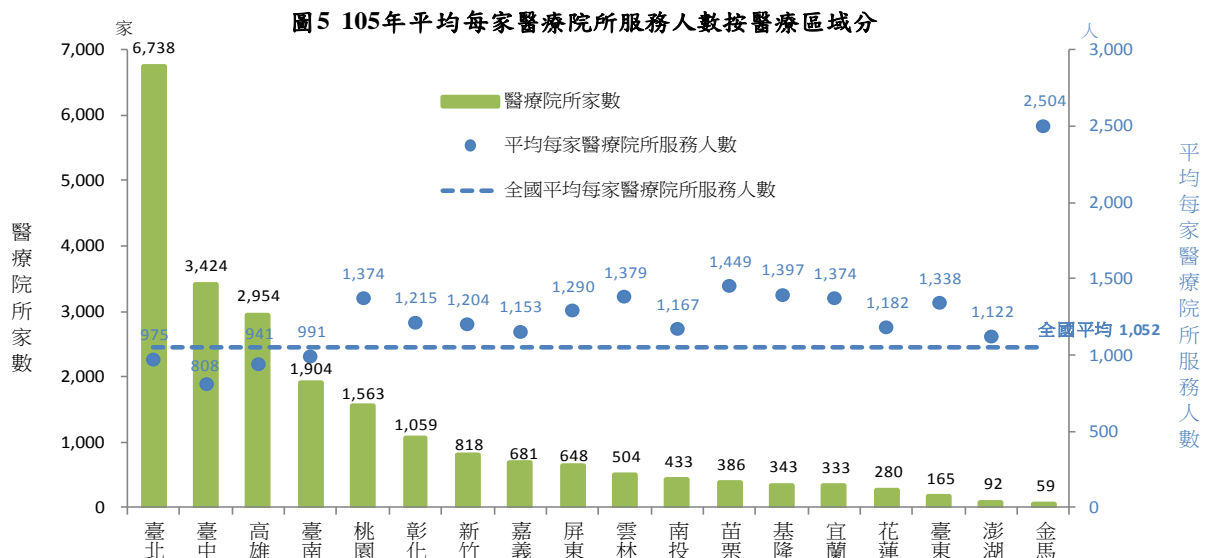


105 年急救責任醫院 197 家，占醫院總家數 40.2 %，較上年增加 3 家。按緊急醫療能力分級，重度級急救責任醫院 38 家，增加 2 家，中度級 81 家，減少 1 家，一般級 78 家，增加 2 家。

按一級醫療區域觀察，以臺北區域急救責任醫院 51 家為最多，其中重度級 14 家、中度級 19 家、一般級 18 家，皆高於其他醫療區。

(五) 平均每家醫療院所服務人數以苗栗醫療區最多，臺中醫療區最少

按二級醫療區域觀察，105 年底醫療院所家數以臺北醫療區 6,738 家最多，其次為臺中醫療區 3,424 家，澎湖醫療區 92 家最少。每家醫療院所服務人數以苗栗醫療區 1,449 人最多，臺北、臺中、高雄及臺南醫療區低於全國平均值 1,052 人，其中以臺中醫療區平均每家醫療院所服務 808 人最少。



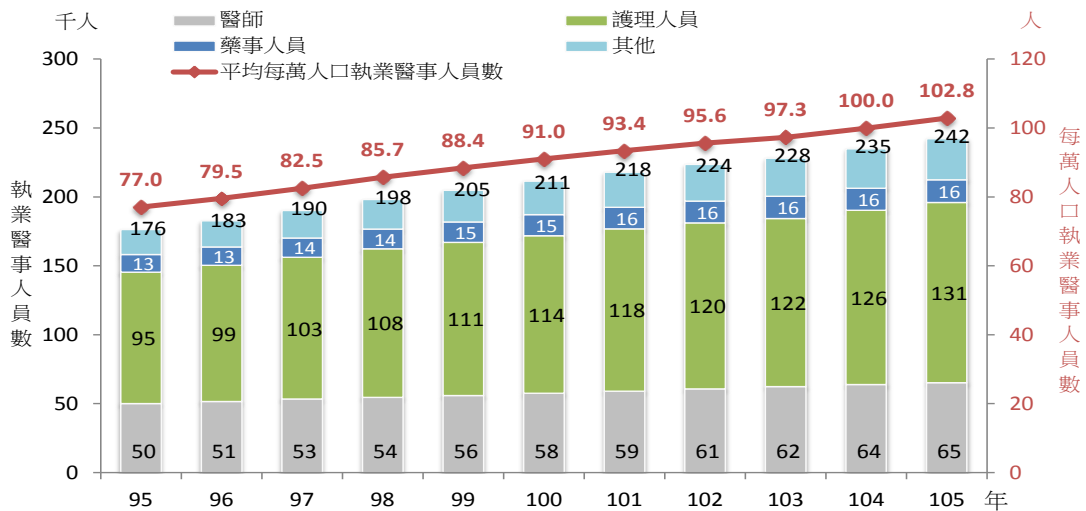
附註：1. 資料係按「二級醫療區域」分，計17個醫療區域及金馬地區。

- 「臺北」醫療區包含臺北市及新北市(不含金山、萬里、瑞芳、雙溪、貢寮區)；
- 「基隆」醫療區包含基隆市及新北市之金山、萬里、瑞芳、雙溪、貢寮區；
- 「新竹」醫療區包含新竹縣及新竹市；「嘉義」醫療區包含嘉義縣及嘉義市；
- 「金馬」地區包含金門縣及連江縣；其餘醫療區與各縣市相對應。

二、醫療院所執業醫事人員數

(一) 平均每萬人口執業醫事人員數 10 年來穩定成長

圖6 歷年醫療院所執業醫事人員數



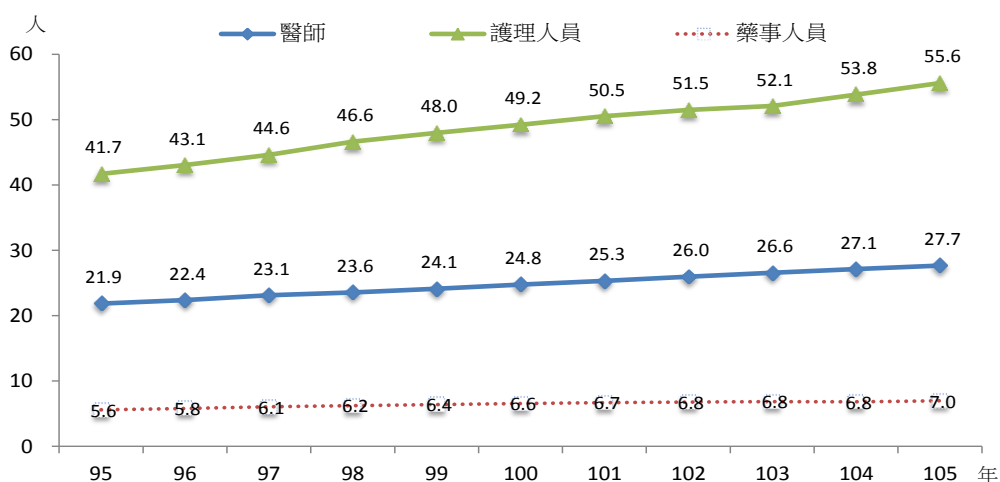
附註：1.醫師包含西、中、牙醫師；護理人員包含護理師、護士；藥事人員包含藥師、藥劑生。
2.其他包含醫事放射師(生)、醫事檢驗師(生)、物理治療師(生)、職能治療師(生)、營養師、助產師(士)、鑲牙生，及94年起增加之臨床心理師、諮商心理師及呼吸治療師，98年起增加之語言治療師、聽力師及牙體技術人員。

105 年底醫療院所執業醫事人員數 242,089 人，較上年增加 7,274 人或 3.1%，其中醫師 65,146 人，增 1,395 人或 2.2%；護理人員 130,785 人，增 4,327 人或 3.4%；藥事人員 16,436 人，增 401 人或 2.5%。

與 95 年相較，執業醫事人員增 65,832 人或 37.4%，醫師增 15,143 人或 30.3%；護理人員增 35,546 人或 37.3%；藥事人員增 3,632 人或 28.4%。

105 年平均每萬人口執業醫事人員數為 102.8 人，較上年增加 2.8 人，長期呈現穩定成長趨勢。若與 95 年相較，每萬人口增 25.8 人，其中醫師增 5.8 人，護理人員增 13.9 人，藥事人員增 1.4 人。

圖7 歷年醫療院所平均每萬人口執業醫師、護理人員及藥事人員數



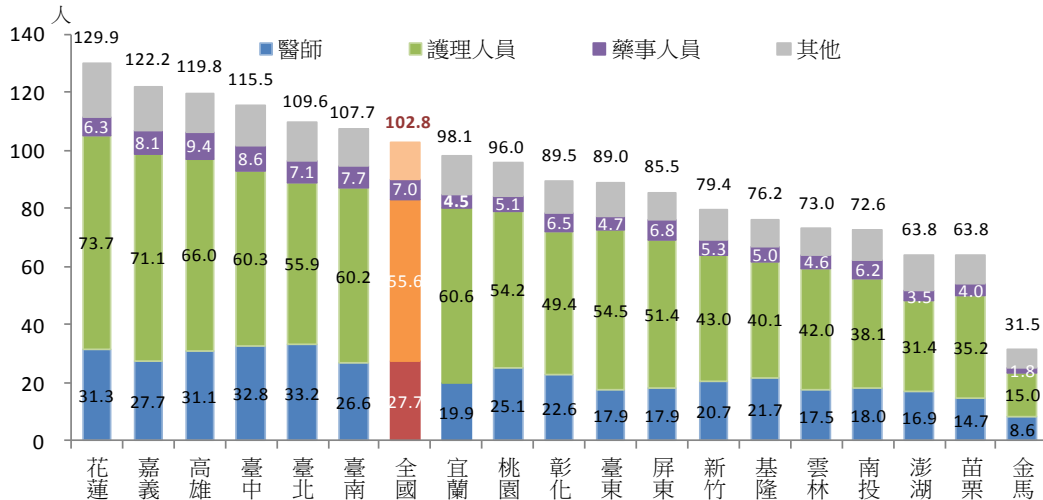
(二) 平均每萬人口執業醫事人員數以花蓮醫療區最多，苗栗醫療區最少

105 年底平均每萬人口執業醫事人員數 102.8 人，高於平均值者有 6 個醫療區，以花蓮醫療區 129.9 人居冠，其次為嘉義醫療區 122.2 人；低於平均值有 11 個醫療區，以苗栗醫療區 63.8 人最少。

105 年底平均每萬人口醫師數為 27.7 人，高於平均值者有 4 個醫療區，以臺北醫療區 33.2 人居首，其次為台中醫療區 32.8 人。

105 年底平均每萬人口護理人員數為 55.6 人，高於平均值者有 7 個醫療區，以花蓮醫療區 73.7 人居冠，其次為嘉義醫療區 71.1 人。

圖8 105年醫療院所平均每萬人口執業醫事人員數按醫療區域分



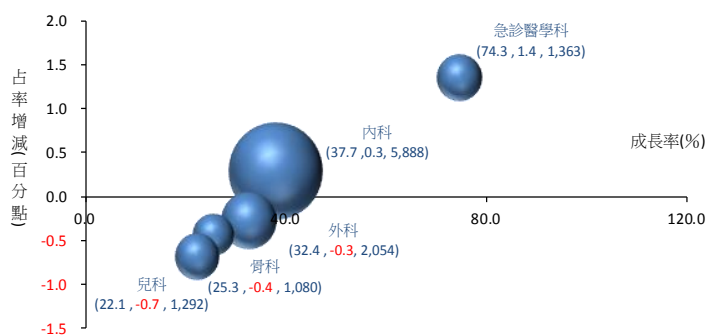
附註：同圖5。

(三) 醫院專科醫師專任人數 10 年來增加 36.2%

105 年底醫院專科醫師專任人數為 21,993 人，較上年增加 281 人或 1.3%，較 95 年增加 5,841 人或 36.2%。按五大科別觀察，以內科專任醫師 5,888 人(占 26.8%)最多，其次為外科 2,054 人(占 9.3%)，急診醫學科 1,363 人(占 6.2%)，兒科 1,292 人(占 5.9%)，骨科 1,080 人(占 4.9%)。

與 95 年相較，內科專任醫師人數增加 1,612 人或 37.7%，外科增加 502 人或 32.4%，急診醫學科增加 581 人或 74.3%，兒科增加 234 人或 22.1%，骨科增加 218 人或 25.3%，皆呈現成長趨勢；若就各科別專科醫師專任人數占專科醫師專任總人數之比率觀察，外科、兒科及骨科分別減少 0.3、0.7 及 0.4 個百分點。

圖9 10年來醫院五大科專科醫師專任人數變動情形



附註：1. 圓形圖面積大小代表105年專科醫師專任人數多寡。
2. 括弧內數據依序為10年來人數成長率、專科醫師專任人數占專科醫師專任總人數增減百分點、105年各科別人數。

(四) 醫院專科醫師專任人數占專科醫師總人數比率為 7 成 1，以榮民醫院接近 9 成居首

105 年底醫院專科醫師專任人數占專科醫師總人數比率為 71.1%，較上年減少 0.7 個百分點。公立醫院以榮民醫院 88.7% 最高，部立及直轄市立醫院 73.0% 次之；非公立醫院以醫療財團法人 78.5% 最高，私立醫學院校附設醫院 74.5% 次之。

與 95 年比較，醫院專科醫師專任人數比率增加 1.6 個百分點。公立醫院中，榮民醫院與部立及直轄市立醫院比率減少，其餘皆增加；非公立醫院中，宗教財團法人附設醫院與公益法人所設醫院比率減少，其餘皆增加。

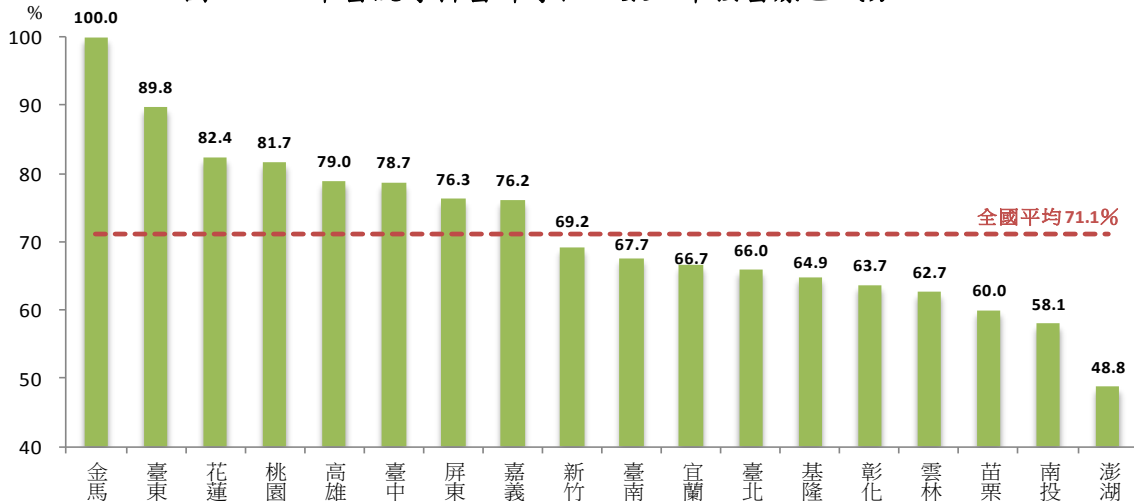
表 2 醫院專科醫師專任人數比率按權屬別分

年底別	總計	公立醫院						
		小計	榮民醫院	軍方醫院 (民眾診療)	部立及直轄市 立醫院	縣市立醫院	公立醫學院校 附設醫院	公立機關(構)附 設醫院
95年	69.5	68.8	91.5	68.6	77.3	63.0	45.5	35.4
104年	71.8	68.7	89.4	72.3	74.2	70.7	50.6	35.5
105年	71.1	67.7	88.7	72.6	73.0	68.4	49.7	37.6
較上年 增減百分點	-0.7	-1.0	-0.7	0.3	-1.2	-2.3	-0.9	2.1
較 10 年前 增減百分點	1.6	-1.1	-2.8	4.0	-4.3	5.4	4.2	2.2

年底別	小計	非公立醫院					
		醫療財團 法人醫院	醫療社團 法人醫院	宗教財團 法人附設醫院	私立醫學院校 附設醫院	公益法人 所設醫院	其他私立 醫院
95年	69.9	77.1	-	72.9	73.9	60.1	60.1
104年	73.3	78.0	69.1	65.3	76.5	69.1	63.3
105年	72.9	78.5	66.8	65.7	74.5	50.9	62.7
較上年 增減百分點	-0.4	0.5	-2.3	0.4	-2.0	-18.2	-0.6
較 10 年前 增減百分點	3.0	1.4	-	-7.2	0.6	-9.2	2.6

若以醫療區域觀察，有 8 個醫療區專科醫師專任人數比率高於全國平均值，其中臺東醫療區 89.8% 最高；計有 10 個醫療區低於平均值，其中以澎湖醫療區 48.8% 最低。

圖 10 105 年醫院專科醫師專任人數比率按醫療區域分

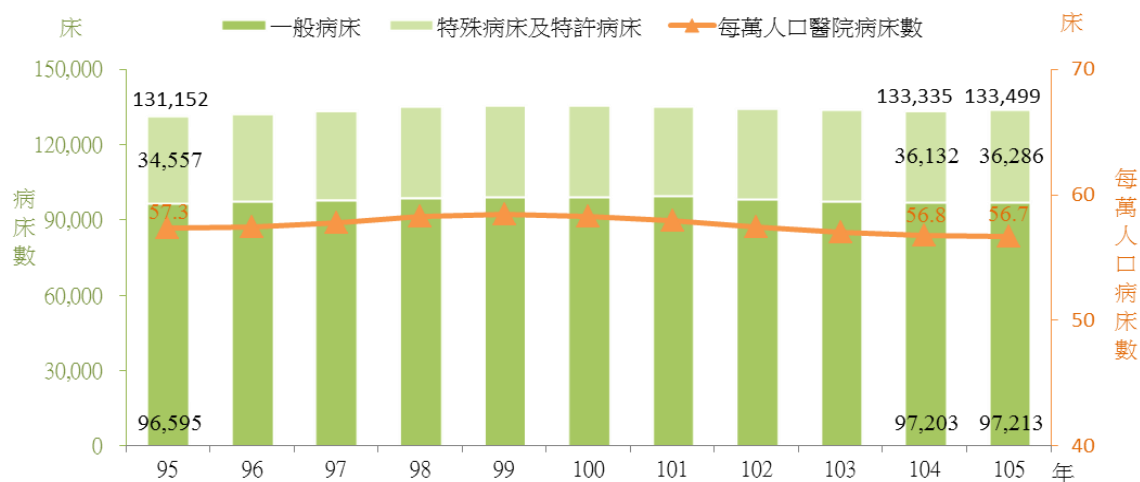


附註：同圖 5。

三、醫院病床數

(一) 10年來平均每萬人口醫院病床數微減0.6床

圖11 歷年醫院病床數



105年底醫院病床數133,499床，較上年增加164床或0.1%，較95年增加2,347床或1.8%。105年底平均每萬人口醫院病床數為56.7床，較上年微減0.1床，較95年則微減0.6床。

(二) 10年來一般病床增加0.6%

表3 醫院一般病床數按病床別分

單位：床、%

年底別	合計	急性病床		慢性病床		其他
		急性一般病床	急性精神病床	慢性一般病床	慢性精神病床	
95年	96,595	72,932	6,073	4,188	13,054	348
	(100.0)	(75.5)	(6.3)	(4.3)	(13.5)	(0.4)
104年	97,203	72,255	7,408	3,527	13,810	203
	(100.0)	(74.3)	(7.6)	(3.6)	(14.2)	(0.2)
105年	97,213	72,635	7,296	3,420	13,673	189
	(100.0)	(74.7)	(7.5)	(3.5)	(14.1)	(0.2)
較上年 增減率(%)	0.0	0.5	-1.5	-3.0	-1.0	-6.9
較10年前 增減率(%)	0.6	-0.4	20.1	-18.3	4.7	-45.7

105年底醫院一般病床97,213床，較上年增加10床，較95年則增加618床或0.6%；其中急性一般病床72,635床占74.7%，較上年增加380或0.5%，較95年減少297床或0.4%。

(三) 10年來特殊病床增加5.0%

表4 醫院特殊病床數按病床別分

單位：床、%

年底別	合計	加護病床	燒傷病床	燒傷 加護病床	嬰兒病床	急診 觀察床	安寧病床	慢性呼吸 照護病床	亞急性呼吸 照護病床	急性 結核病床	精神科 加護病床
95年	34,557 (100.0)	7,162 (20.7)	357 (1.0)	-	1,815 (5.3)	4,160 (12.0)	395 (1.1)	6,615 (19.1)	-	156 (0.5)	-
104年	36,129 (100.0)	7,005 (19.4)	224 (0.6)	84 (0.2)	1,490 (4.1)	3,814 (10.6)	700 (1.9)	6,000 (16.6)	953 (2.6)	-	89 (0.2)
105年	36,283 (100.0)	7,031 (19.4)	184 (0.5)	104 (0.3)	1,497 (4.1)	3,677 (10.1)	764 (2.1)	5,807 (16.0)	949 (2.6)	-	89 (0.2)
較上年 增減率(%)	0.4	0.4	-17.9	23.8	0.5	-3.6	9.1	-3.2	-0.4	-	-
較10年前 增減率(%)	5.0	-1.8	-48.5	-	-17.5	-11.6	93.4	-12.2	-	-	-

年底別	普通 隔離病床	正壓 隔離病床	負壓 隔離病床	骨髓 移植病床	整合醫學急 診後送病床	手術 恢復床	嬰兒床	血液 透析床	腹膜 透析床	其他
95年	-	-	-	-	-	1,276 (3.7)	4,090 (11.8)	7,747 (22.4)	-	784 (2.3)
104年	418 (1.2)	154 (0.4)	1,042 (2.9)	60 (0.2)	-	1,380 (3.8)	2,752 (7.6)	9,372 (25.9)	22 (0.1)	570 (1.6)
105年	427 (1.2)	158 (0.4)	1,071 (3.0)	65 (0.2)	81 (0.2)	1,441 (4.0)	2,698 (7.4)	9,545 (26.3)	22 (0.1)	673 (1.9)
較上年 增減率(%)	2.2	2.6	2.8	8.3	-	4.4	-2.0	1.8	-	18.1
較10年前 增減率(%)	-	-	-	-	-	12.9	-34.0	23.2	-	-14.2

附註：102年起呼吸照護病床改為慢性呼吸照護病床，呼吸照護中心改為亞急性呼吸照護病床。

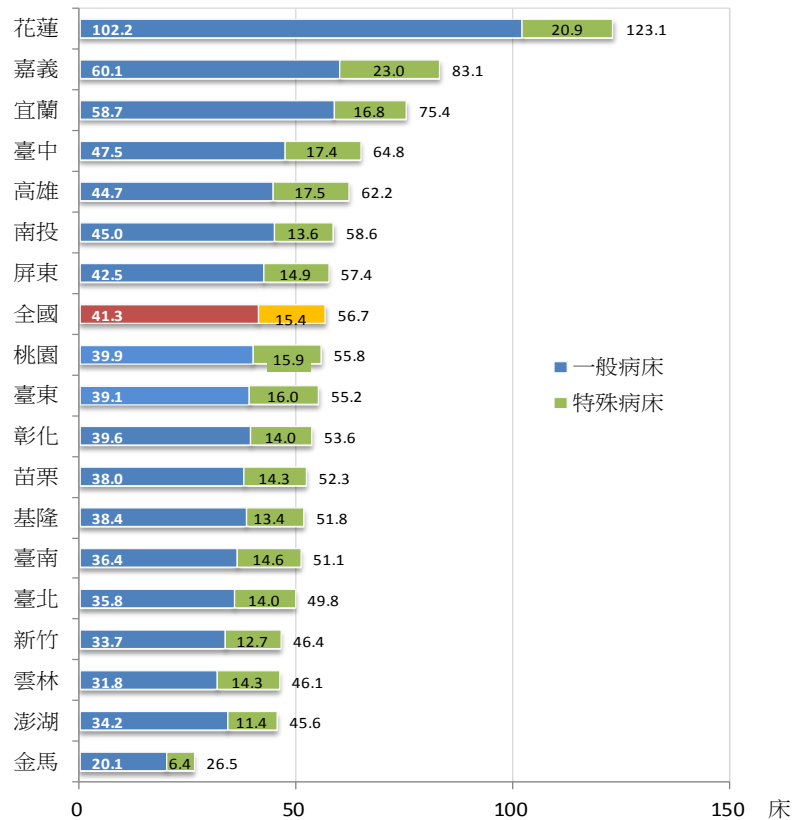
105年底醫院特殊病床36,283床，較上年增加154床或0.4%，較95年增加1,726床或5.0%；其中血液透析床9,545床占26.3%最多，較上年增加173床或1.8%，較95年增加1,798床或23.2%；慢性呼吸照護病床5,807床，較上年減少193床或3.2%，較95年亦減少808床或12.2%；安寧病床764床，較上年增加64床或9.1%，較95年則增加369床或近1倍。

(四) 平均每萬人口醫院病床數以花蓮醫療區居首

就各醫療區之平均每萬人口病床數觀察，以花蓮醫療區平均每萬人口123.1床最高，嘉義醫療區83.1床次之，澎湖醫療區45.6床最低。一般病床數以花蓮醫療區102.2床最高，雲林醫療區31.8床最低；特殊病床則以嘉義醫療區23.1床最高，澎湖醫療區11.4床最低。

105年底全國平均每萬人口急性一般病床數為30.9床，其中以嘉義醫療區44.2床最高，花蓮醫療區40.4床次之，澎湖醫療區23.0床最低。

圖12 105年平均每萬人口醫院病床數按醫療區域分



附註：同圖5

四、醫院特定醫療技術檢查檢驗儀器

醫院特定醫療技術檢查檢驗儀器以電腦斷層掃描儀最多，磁振造影機次之

105年醫院特定醫療技術檢查檢驗儀器，以電腦斷層掃描儀383台最多，其次依序為磁振造影機223台、高能遠距放射治療設備156台、單光子斷層掃描儀128台。

就醫療區域觀察各類特定醫療檢驗儀器之分布情形，電腦斷層掃描儀中，臺北區域113台，占全國29.5%；北區區域52台，占全國13.6%；中區區域82台，占全國21.4%；南區區域50台，占全國13.1%；高屏區域70台，占全國18.3%；東區區域16台，占全國4.2%。

磁振造影機中，臺北區域80台，占全國35.9%；北區區域26台，占全國11.7%；中區區域46台，占全國20.6%；南區區域31台，占全國13.9%；高屏區域34台，占全國15.2%；東區區域6台，占全國2.7%。

高能遠距放射治療設備中，臺北區域51台，占全國32.7%；北區區域16台，占全國10.3%；中區區域31台，占全國19.9%；南區區域26台，占全國16.7%；高屏區域28台，占全國17.9%；東區區域4台，占全國2.6%。

單光子斷層掃描儀中，臺北區域 59 台，占全國 46.1%；北區區域 9 台，占全國 7.0%；中區區域 22 台，占全國 17.2%；南區區域 19 台，占全國 14.8%；高屏區域 16 台，占全國 12.5%；東區區域 3 台，占全國 2.3%。

表5 105年醫院特定醫療技術檢查檢驗醫療儀器按醫療區域分

單位：台

醫療區域	電腦斷層掃描儀	磁振造影機	高能遠距放射治療設備	近接式放射治療設備	單光子斷層掃描儀	正子斷層掃描儀	高壓氧設備	醫用粒子治療設備
全國	383	223	156	37	128	47	82	1
臺北區域	113	80	51	12	59	16	26	-
北區區域	52	26	16	4	9	5	12	1
中區區域	82	46	31	9	22	13	21	-
南區區域	50	31	26	6	19	6	7	-
高屏區域	70	34	28	5	16	6	13	-
東區區域	16	6	4	1	3	1	3	-

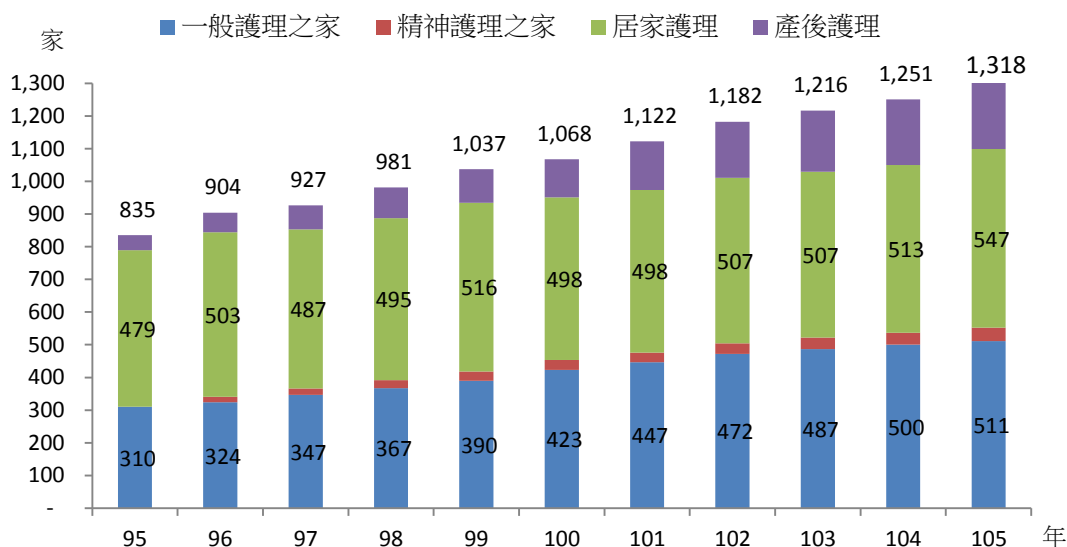
附註：臺北區域含基隆、臺北、宜蘭醫療區及金馬地區，北區區域含桃園、新竹、苗栗醫療區，中區區域含臺中、南投、彰化醫療區，南區區域含雲林、嘉義、臺南醫療區，高屏區域含高雄、屏東、澎湖醫療區，東區區域含臺東、花蓮醫療區。

五、其他主要醫事機構

(一) 護理機構家數逐年增加，105 年底以居家護理機構家數最多

105 年底護理機構家數 1,318 家，較上年增加 67 家或 5.4%，較 95 年增加 483 家或 57.8%；其中一般護理之家 511 家占 38.8%，精神護理之家 41 家占 3.1%，居家護理機構 547 家占 41.5%，產後護理機構 219 家占 16.6%。

圖13 歷年護理機構家數



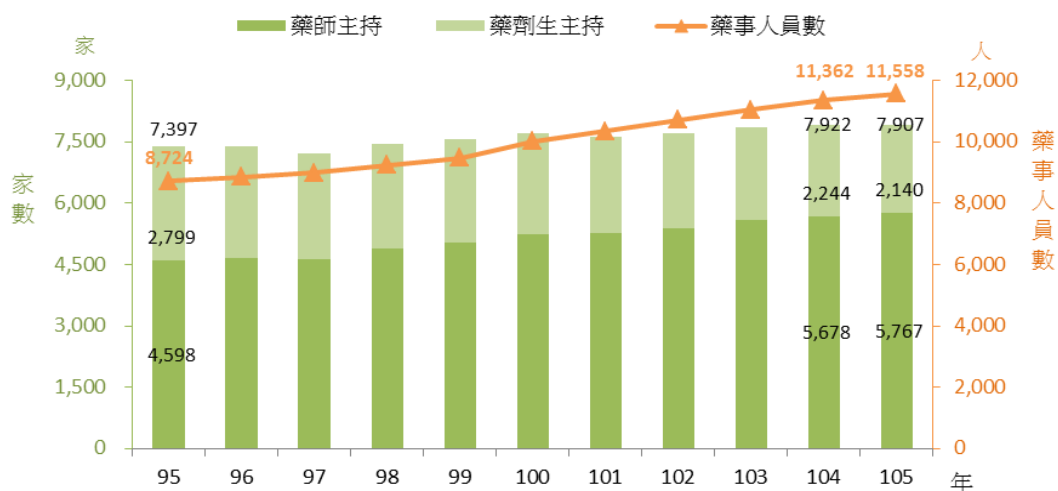
(二) 藥師主持之藥局家數增加，藥劑生主持之家數減少；藥事人力逐年增加

105 年底藥局家數 7,907 家，較上年減少 15 家或 0.2%，較 95 年增加 510 家或 6.9%

；其中藥師主持之家數 5,767 家或占 72.9%，較 95 年增加 1,169 家或 25.4%，藥劑生主持之家數 2,140 家或占 27.1%，較 95 年減少 659 家或 23.5%。

105 年底藥局之藥事人員計 11,558 人，較上年增加 196 人或 1.7%，較 95 年增加 2,834 人或 32.5%，藥事人員長期呈增加趨勢。

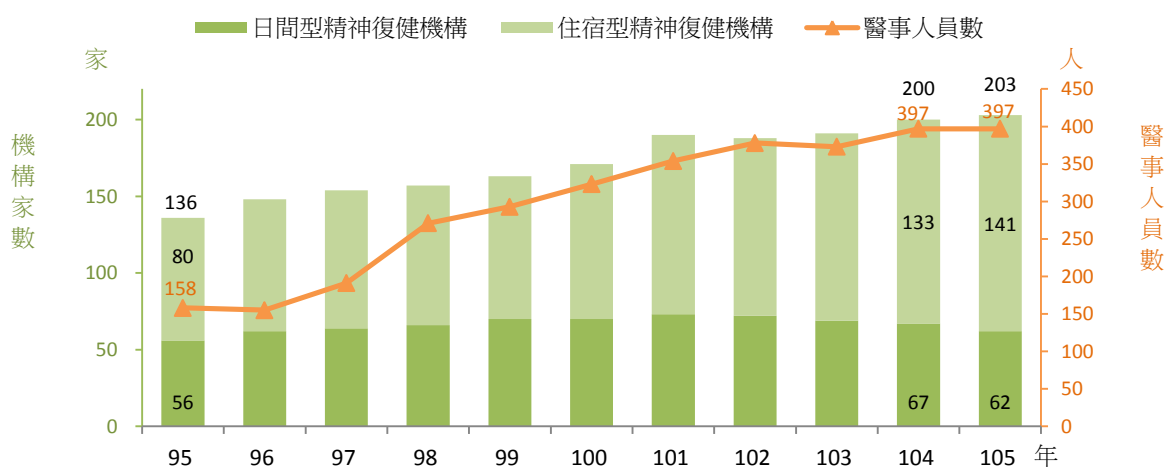
圖14 歷年藥局家數及藥事人員數



(三) 精神復健機構家數及人力 10 年來呈增加趨勢

105 年底精神復健機構 203 家，較上年增加 3 家或 1.5%，較 95 年增加 67 家或 49.3%；精神復健機構服務之醫事人員 397 人，與上年持平，較 95 年增加 239 人或 1.5 倍。近 10 年來，日間型精神復健機構家數增加 10.7%，人力增加 1.3 倍；住宿型精神復健機構家數增加 76.3%，人力增加 1.6 倍，家數及人力均有明顯成長。

圖15 歷年精神復健機構家數及醫事人員數



貳、醫院醫療服務量

一、平均每日服務量

(一) 近 10 年醫院平均每日洗腎人次增加 31.1%

105 年醫院平均每日門診 404,930 人次，較上年增加 2,309 人次或 0.6%；急診 21,239 人次，增 706 人次或 3.4%；洗腎 15,657 人次，增 494 人次或 3.3%；手術 6,181 人次，增 166 人次或 2.8%。

與 95 年相較，平均每日門診人次增加 62,506 人次或 18.3%；急診增加 3,241 人次或 18.0%；洗腎增加 3,711 人次或 31.1%；手術增加 938 人次或 17.9%；各項服務量僅住院健檢減少。

105 年醫院剖腹產率為 33.1%，較上年減 0.4%，較 95 年減 0.1%。

表6 醫院平均每日醫療服務量

年別	平均每日服務量(人次)					手術人次(人次)			剖腹產率(%)
	門診	急診	門診體檢	住院健檢	洗腎	合計	門診	住院	
95年	342,424	17,998	10,538	120	11,946	5,243	2,614	2,629	33.2
104年	402,621	20,533	14,800	123	15,163	6,015	3,125	2,890	33.4
105年	404,930	21,239	14,734	108	15,657	6,181	3,205	2,976	33.1
較上年增減率(%)	0.6	3.4	-0.4	-12.4	3.3	2.8	2.6	3.0	-0.4
較10年前增減率(%)	18.3	18.0	39.8	-9.8	31.1	17.9	22.6	13.2	-0.1

(二) 105 年醫院平均每日門診人次以臺北醫療區最多，澎湖醫療區最少

按醫療區域觀察，105 年醫院平均每日門診、洗腎、手術人次以臺北醫療區最多，臺中醫療區次之；急診人次亦以臺北醫療區最多，而高雄醫療區次之；各項服務量皆以澎湖醫療區最少。

105 年剖腹產率計有 7 個醫療區高於全國平均值，其中臺東醫療區超過 4 成最高，花蓮醫療區 26.0% 最低。

表7 105年醫院平均每日醫療服務量按醫療區域分

單位：人次、%

醫療區域	門診	急診	洗腎	手術	剖腹產率
全國	404,930	21,239	15,657	6,181	33.1
基隆	6,872	444	318	92	37.3
臺北	123,272	5,268	3,635	1,907	32.1
宜蘭	8,003	597	343	118	30.1
金馬	1,139	101	30	8	38.9
桃園	33,262	1,921	1,821	544	32.0
新竹	12,275	992	531	227	26.5
苗栗	7,222	456	410	95	32.1
臺中	51,574	2,447	2,061	839	33.4
南投	8,012	452	402	81	27.2
彰化	23,554	1,079	753	334	31.2
雲林	8,154	556	481	128	32.1
嘉義	18,090	873	824	271	31.0
臺南	30,014	1,734	1,046	505	35.7
高雄	51,154	2,640	1,770	733	39.0
屏東	11,789	870	732	144	38.6
澎湖	1,292	119	74	12	34.0
臺東	2,720	270	137	36	44.1
花蓮	6,532	421	288	108	26.0

附註：同圖5。

(三) 105年醫院平均每日門、急診服務量以區域醫院最多

按評鑑別觀察，105年醫院平均每日門診、急診服務量以區域醫院最多，醫學中心次之；門診體檢、洗腎服務量亦以區域醫院最多，地區醫院次之；住院健檢則以醫學中心最多，區域醫院次之。

醫院手術人次中，門診、住院手術人次皆以區域醫院最多，醫學中心次之。剖腹產率以醫學中心 35.1%最高，區域醫院 31.1%最低。

表8 105年醫院平均每日醫療服務量按評鑑層級別分

評鑑別	家數	平均每日服務量(人次)					手術人次(人次)			剖腹產率(%)
		門診	急診	門診體檢	住院健檢	洗腎	合計	門診	住院	
醫學中心	22	116,632	5,451	1,766	93	3,252	2,468	1,231	1,237	35.1
區域醫院	77	167,470	10,877	7,835	10	7,071	2,603	1,290	1,313	31.1
地區醫院	307	110,628	4,505	4,979	5	5,090	1,054	654	400	33.4

二、平均住院日數

(一) 一般病床與特殊病床平均住院日數均較上年減少

105年一般病床平均住院日數 8.7 日，較上年減少 0.1 日，較 95 年減少 0.9 日，其中以慢性精神病床平均住院日數 284.5 日最長，較上年增 5.5 日，較 95 年則增 59.4 日。

表9 醫院一般病床平均住院日數按病床別分

年別	合計	單位：日			
		急性病床		慢性病床	
		急性 一般病床	急性 精神病床	慢性 一般病床	慢性 精神病床
95年	9.6	7.2	32.7	22.2	225.1
104年	8.8	6.5	36.2	15.9	279.0
105年	8.7	6.4	37.0	15.1	284.5
較上年 增減日數	-0.1	-0.1	0.8	-0.8	5.5
較10年前 增減日數	-0.9	-0.8	4.3	-7.1	59.4

105年特殊病床平均住院日數 9.4 日，較上年減少 0.2 日，較 95 年減少 1.3 日，其中以慢性呼吸照護病床平均住院日數 173.6 日最長，較上年減少 0.2 日，較 95 年則增 90.9 日；安寧病床平均住院日數 11.4 日，較上年減少 0.5 日，較 95 年減少 3.2 日。

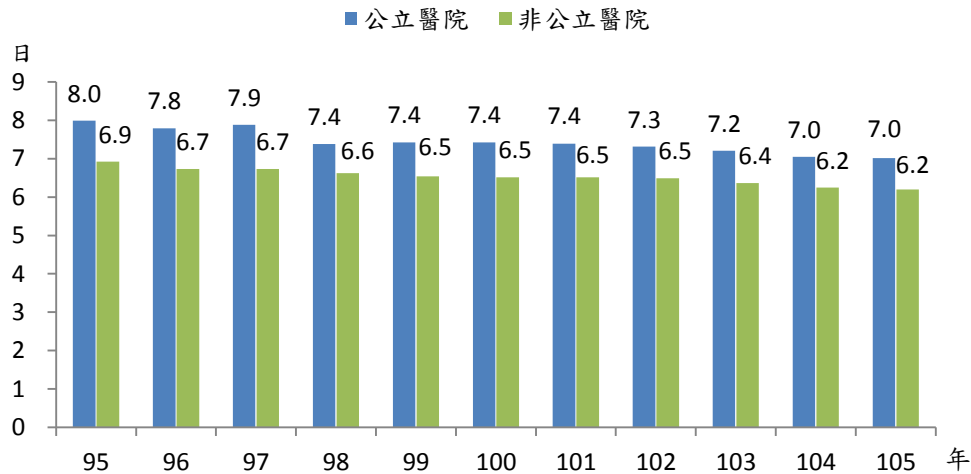
表10 醫院特殊病床平均住院日數按病床別分

年別	合計	加護病床	燒傷 加護病床	燒傷 加護病床	嬰兒 病床	嬰兒 床	安寧 病床	慢性呼 吸 照護 病床	單位：日						
									亞急性呼 吸 照護 病床	急性 結核 病床	精神科 加護 病床	普通 隔離 病床	正壓 隔離 病床	負壓 隔離 病床	骨髓 移植 病床
95年	10.7	9.1	11.0	-	6.4	3.7	14.6	82.7	-	-	-	-	-	-	-
104年	9.6	7.0	11.5	7.3	5.7	3.3	11.9	173.8	-	-	-	-	-	-	-
105年	9.4	6.8	10.7	6.0	5.6	3.4	11.4	173.6	-	-	-	-	-	-	-
較上年 增減日數	-0.2	-0.2	-0.8	-1.3	-0.1	0.1	-0.5	-0.2	-	-	-	-	-	-	-
較10年前 增減日數	-1.3	-2.3	-0.3	-	-0.8	-0.3	-3.2	90.9	-	-	-	-	-	-	-

(二) 公立醫院急性一般病床平均住院日數高於非公立醫院

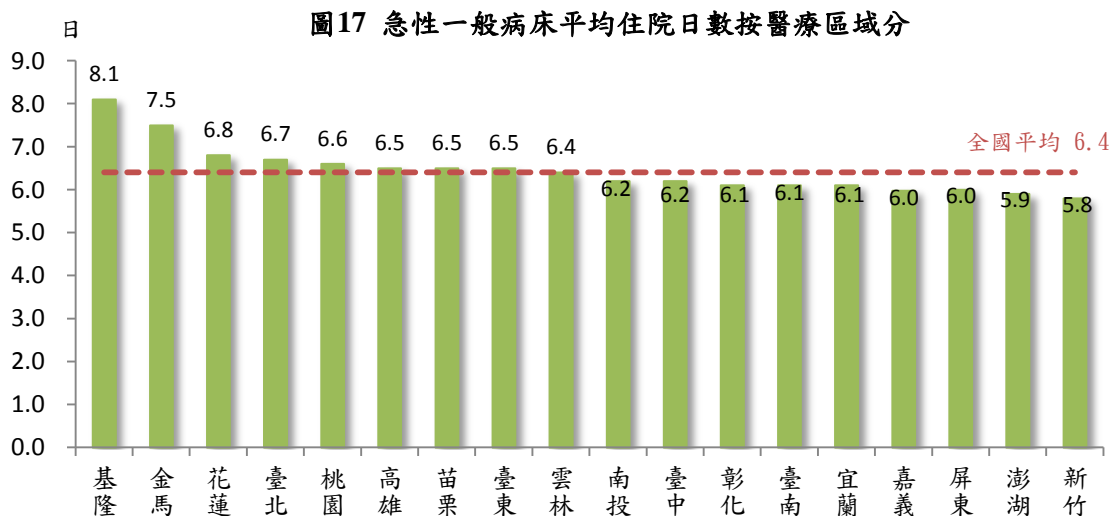
105年公立醫院急性一般病床平均住院日數7.0日，與上年相同，較95年減少1日；非公立醫院6.2日，與上年相同，較95年減少0.7日。歷年公立醫院急性一般病床平均住院日數皆高於非公立醫院，惟差距略呈縮減。

圖16 歷年醫院急性一般病床平均住院日數按權屬別分



(三) 急性一般病床平均住院日數以基隆醫療區最高

就急性一般病床平均住院日數按醫療區域觀察，105年計7個醫療區高於全國平均值6.4日，以基隆醫療區8.1日最高，花蓮醫療區6.8日居次；低於全國平均值之醫療區域中以新竹醫療區5.8日最低。



附註：同圖5。

三、占床率

(一) 10年來一般病床占床率增加4.4個百分點，特殊病床增加7.8個百分點

105年一般病床占床率72.2%，較上年增加0.6個百分點，較95年增加4.4個百分點。與上年比較，急性及慢性病床占床率均較上年增加；與95年比較，僅慢性一般病床減少4.5百分點，其餘皆增加。

表11 醫院一般病床占床率按病床別分

單位：%

年別	合計	急性病床		慢性病床	
		急性一般病床	急性精神病床	慢性一般病床	慢性精神病床
95年	67.8	64.6	82.5	55.1	82.8
104年	71.6	67.9	82.7	48.2	90.6
105年	72.2	68.4	83.6	50.6	91.4
較上年 增減百分點	0.6	0.5	0.9	2.4	0.8
較10年前 增減百分點	4.4	3.8	1.1	-4.5	8.6

105年特殊病床占床率67.8%，較上年減少0.3個百分點；較95年增加8.0個百分點。10年來除安寧病床占床率減少外，餘均增加，其中以嬰兒病床增加14.3個百分點最多，慢性呼吸照護病床增加12.8個百分點次之。

表12 醫院特殊病床占床率按病床別分

單位：%

年別	合計	加護病床	燒傷病床	燒傷 加護病床	嬰兒病床	嬰兒床	安寧病床	慢性呼吸 照護病床
95年	59.8	71.7	43.3	-	44.1	33.6	64.5	68.3
104年	68.1	73.1	45.3	52.0	58.5	46.0	61.6	81.6
105年	67.8	72.7	48.5	50.6	58.4	45.4	60.7	81.1
較上年 增減百分點	-0.3	-0.4	3.2	-1.4	-0.1	-0.6	-0.9	-0.5
較10年前 增減百分點	8.0	1.0	5.2	-	14.3	11.8	-3.8	12.8

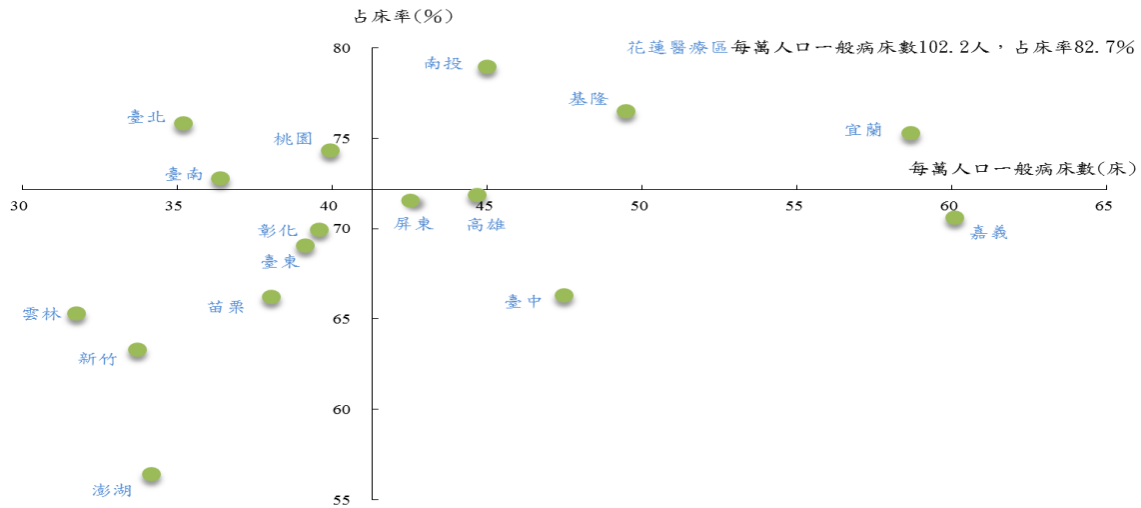
年別	亞急性呼吸 照護病床	急性 結核病床	精神科 加護病床	普通 隔離病床	正壓 隔離病床	負壓 隔離病床	骨髓 移植病床	整合醫學急 診後送病床
95年	-	39.84	-	-	-	-	-	-
104年	63.3	-	88.2	57.2	75.2	46.2	39.0	-
105年	64.1	-	93.0	58.9	70.8	49.5	43.2	45.1
較上年 增減百分點	0.8	-	4.8	1.7	-4.4	3.3	4.2	-
較10年前 增減百分點	-	-	-	-	-	-	-	-

(二) 一般病床占床率以花蓮醫療區最高；特殊病床占床率以台北醫療區最高

按醫療區域觀察，105 年計有 7 個醫療區之一般病床占床率高於全國平均值，以花蓮醫療區 82.7% 最高，澎湖 56.4% 最低。

如以 105 年一般病床資源與利用交叉分析發現，平均每萬人口一般病床數嘉義 60.1%、臺中 47.5%、高雄 44.7% 及屏東醫療區 42.5% 高於全國平均值，但占床率卻低於全國平均。

圖 18 105 年醫院每萬人口一般病床數及占床率-按醫療區域別分

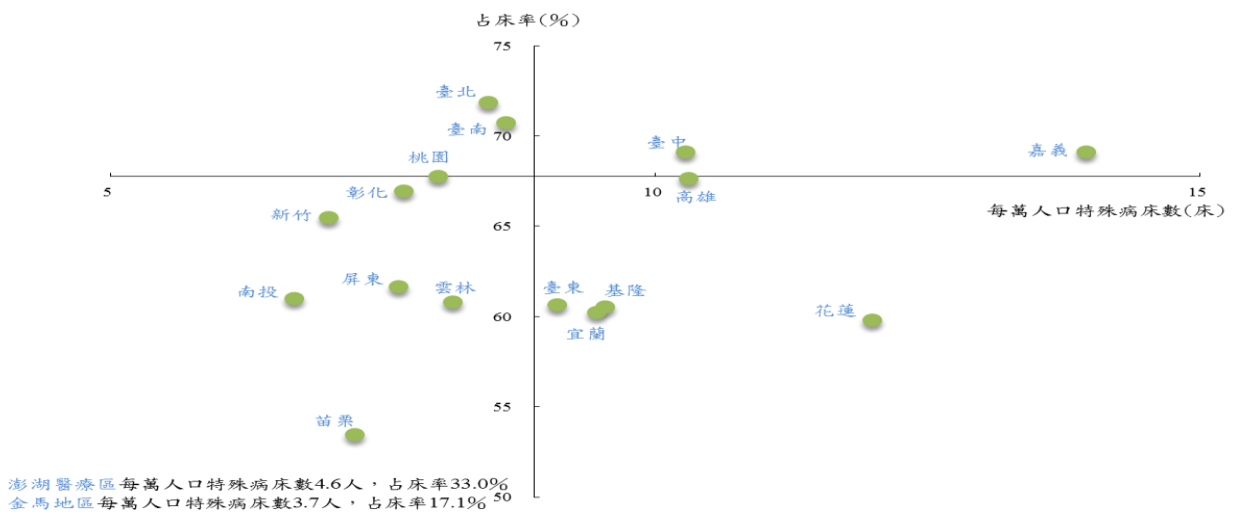


金馬地區每萬人口一般病床數20.1人，占床率41.5%

附註：1. 兩軸之交點座標(41.3, 72.2)，為全國平均之每萬人口一般病床數及占床率。
2. 同圖5。

105 年特殊病床占床率高於全國平均值者計有 4 個醫療區，以臺北醫療區 71.9% 最高。如以特殊病床資源與利用交叉分析發現，平均每萬人口特殊病床數花蓮 12.0%、高雄 10.3%、基隆 9.5%、宜蘭 9.5% 及臺東醫療區 9.1% 高於全國平均，但占床率卻低於全國平均。

圖 19 105 年醫院每萬人口特殊病床數及占床率-按醫療區域別分



澎湖醫療區每萬人口特殊病床數4.6人，占床率33.0%
金馬地區每萬人口特殊病床數3.7人，占床率17.1%

附註：1. 兩軸之交點座標(8.9, 67.8)，為全國平均之每萬人口特殊病床數及占床率。
2. 每萬人口特殊病床數不含手術恢復床、急診觀察床、其他觀察床、血液透析床、腹膜透析床5種無占床率之病床。
3. 同圖5。

參、護理機構現況及服務量

一、一般護理之家

(一) 一般護理之家家數、床位數及照護服務量皆呈逐年增加趨勢

105 年底一般護理之家計 511 家，較上年增加 11 家或 2.2%，較 95 年增加 201 家或 64.8%；床數 39,132 床，較 95 年增加 1.1 倍；全年入住人日數 11,245,517 日，較 95 年增加 1.3 倍；新入住人數 24,995 人，較 95 年增加 41.7%。

10 年來家數、床數及照護服務量均呈逐年增加趨勢；近年占床率皆維持在 7 成 5 以上。

表 13 一般護理之家現況及服務量

年別	家數 (家)	床數 (床)	入住人日數 (人日)	新入住人數 (人)	占床率(%)
95年	310	18,701	4,823,456	17,640	70.7
104年	500	37,263	10,618,178	25,836	78.1
105年	511	39,132	11,245,517	24,995	78.7
較上年 增減率(%)	2.2	5.0	5.9	-3.3	0.6
較10年前 增減率(%)	64.8	109.3	133.1	41.7	8.0

(二) 日間照護服務使用率 105 年超過 3 成 3

105 年底一般護理之家登記提供日間照護服務家數計 22 家，較上年增加 3 家或 15.8%，較 95 年增加 9 家或 69.2%；全年照護人日數 45,553 人日，較上年增加 26.0%，較 95 年增加 1.9 倍，新接受照護人數 186 人，較上年增加 1.6 倍，較 95 年增加 1.5 倍；105 年有多家機構未收案，使用率 33.2% 較上年減少。

表 14 一般護理之家提供日間照護服務現況及服務量

年別	家數 (家)	可收治 人數(人)	照護人日數 (人日)	新接受照護人 數(人)	使用率 (%)
95年	13	306	15,684	75	19.0
104年	19	400	36,140	71	33.5
105年	22	509	45,553	192	33.2
較上年 增減率(%)	15.8	27.3	26.0	170.4	-0.3
較10年前 增減率(%)	69.2	66.3	190.4	156.0	14.2

二、精神護理之家

精神護理之家近 10 年來家數成長 1.4 倍

精神護理之家自 96 年設置以來，家數逐年成長，105 年為 41 家，較上年增加 4 家，較 96 年成長 1.4 倍；床數 3,742 床，較上年增加 7.1%，較 96 年增加 1.9 倍；全年入住人日數 1,131,482 人日，較上年增加 8.2%，較 96 年增加 2.2 倍；當年新入住人數 1,166 人，較上年減少 18.2%，較 96 年增加 33.9%；歷年占床率均在 7 成以上，105 年高達 82.8%。

表15 精神護理之家現況及服務量

年別	家數 (家)	床數 (床)	入住人日數 (人日)	新入住人數 (人)	占床率(%)
96年	17	1,303	348,592	871	73.3
104年	37	3,494	1,045,267	1,426	82.0
105年	41	3,742	1,131,482	1,166	82.8
較上年 增減率(%)	10.8	7.1	8.2	-18.2	0.8
較10年前 增減率(%)	141.2	187.2	224.6	33.9	9.5

附註：96年始設置精神護理機構。

三、產後護理機構

產後護理機構家數、床數及平均入住日數呈逐年增加趨勢

105 年底產後護理機構有 219 家，較上年增加 18 家或 9.0%；床數 9,786 床，較上年增加 1,228 床或 14.3%；平均入住日數 20.6 日，較上年增加 0.4 日；占床率 51.6%，較上年減少 3.1 個百分點。與 95 年相較，家數成長 3.8 倍，床數增加 5.4 倍，平均入住日數增加 4.6 日，占床率增加 1.6 個百分點。產後護理機構家數、床數及平均入住日數均呈逐年增加趨勢。

表16 產後護理機構現況及服務量

年別	家數 (家)	床數 (床)	入住人日數 (人日)	新入住人數 (人)	平均入住日數 (日)	占床率(%)
95年	46	1,536	280,209	17,548	16.0	50.0
104年	201	8,558	1,707,395	84,643	20.2	54.7
105年	219	9,786	1,841,301	89,515	20.6	51.6
較上年 增減率(%)	9.0	14.3	7.8	5.8	0.4	-3.1
較10年前 增減率(%)	376.1	537.1	557.1	410.1	4.6	1.6

四、居家護理機構

居家護理機構家數、服務量 10 年來呈增加趨勢

105 年底居家護理機構家數 547 家，較上年增加 34 家或 6.6%，較 95 年增加 68 家或 14.2%。訪視人次 926,011 人次，較 95 年增加 73.7%，新收案人數 46,379 人，較 95 年亦增加 65.5%。居家護理機構訪視人次及新收案人數服務量呈現逐年增加趨勢。

表17 居家護理機構現況及服務量

年別	家數 (家)	訪視人次 (人次)	新收案人數 (人)
95年	479	533,078	28,029
104年	513	896,451	41,881
105年	547	926,011	46,379
較上年 增減率(%)	6.6	3.3	10.7
較10年前 增減率(%)	14.2	73.7	65.5