



中醫門診總額地區預算 試辦計畫之季監測情形報告

中央健康保險局

99年10月8日



大綱

- 試辦計畫緣由
- 試辦計畫內容簡述
- 監測內容
 - 供給面變化
 - 服務量變化
 - 民眾就醫變化
 - 點值變化
- 結論



試辦計畫緣由

- 中醫中部地區向來醫療資源過剩，加以93年中區點值低落，中醫全聯會要求改變「錢跟著投保人口走」之地區預算分配方式
- 故94年10月14日費協員會第106次委員決議自95年開始辦理中醫一般部門預算分配試辦計畫。



95~98年試辦計畫內容簡述



總預算分配

- 中醫門診醫療給付費用總額一般部門預算總額，東區預算占率2.22%，其餘五分區預算占率 97.78%。



5分區預算分配

年度	90%預算	10%預算
95年	<ol style="list-style-type: none"> 以94年各分區各季依校正指標校正後申請醫療費用點數之占率分配預算。 校正指標 2項。 	<ol style="list-style-type: none"> 以94年各分區各季前開校正後申請醫療費用點數，經加權指標加權計算後之申請醫療費用點數之占率分配預算。 加權指標 8項。
96年	<ol style="list-style-type: none"> 以當年各分區各季校正指標校正後申請醫療費用占率分配預算。 校正指標增列「隔日申報診察費率」(95年為加權指標) 	<ol style="list-style-type: none"> 預先扣除前一年各分區各季收入補助差額總和，再經加權指標加權計算後之申請醫療費用點數之占率分配剩餘預算。 加權指標增列「針傷科處置次數每月大於15次(季)」，刪除其他6項。
97年	1及2同上。	<ol style="list-style-type: none"> 經加權指標加權計算後之申請醫療費用點數之占率分配剩餘預算。 加權指標刪除「指標3：交替比率(季)」，增列「療程14日內未完成重新申請診察費率(季)」項目。
98年	<ol style="list-style-type: none"> 同上。 校正指標刪除「隔日申報診察費率」，移至加權指標項目。 	<ol style="list-style-type: none"> 同上。 加權指標增列「隔日申報診察費率」及「人數利用率成長率(p)與醫療費用成長率(r)差



99年試辦計畫內容簡述



依據

- **依據：**全民健康保險醫療費用協定委員會98年10月9日第153次會議決議辦理。
- 本試辦計畫尚不宜列為正式分配方案，且來年應適度納入「投保人口」乙項分配參數。
- 暫同意99年度之分配，得再以試辦計畫方式續辦一年，並應檢討分配參數。
- 仍應設法提高資源較不足區醫師數，並加強資源較不足區醫療服務，尤其東區，預算獲保障，卻未見相對提升服務，應設定管控指標或調整預算。

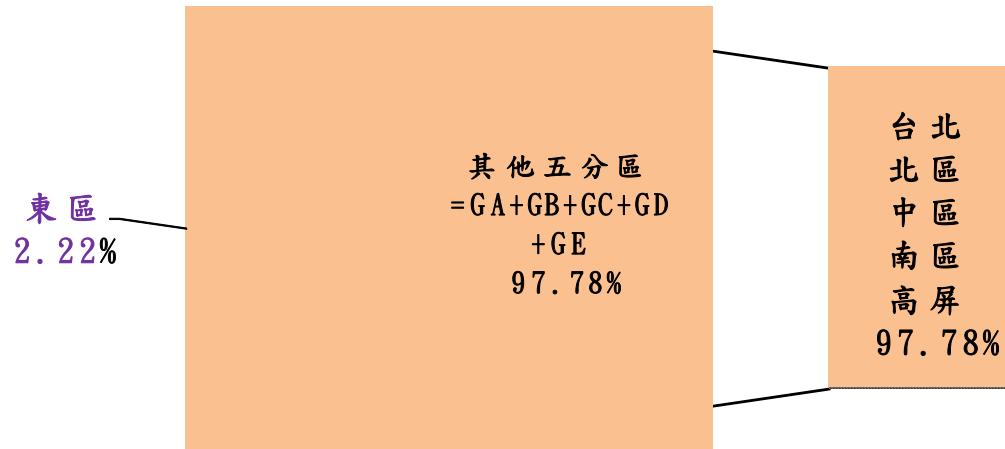
99年中醫試辦計畫_內容(1)



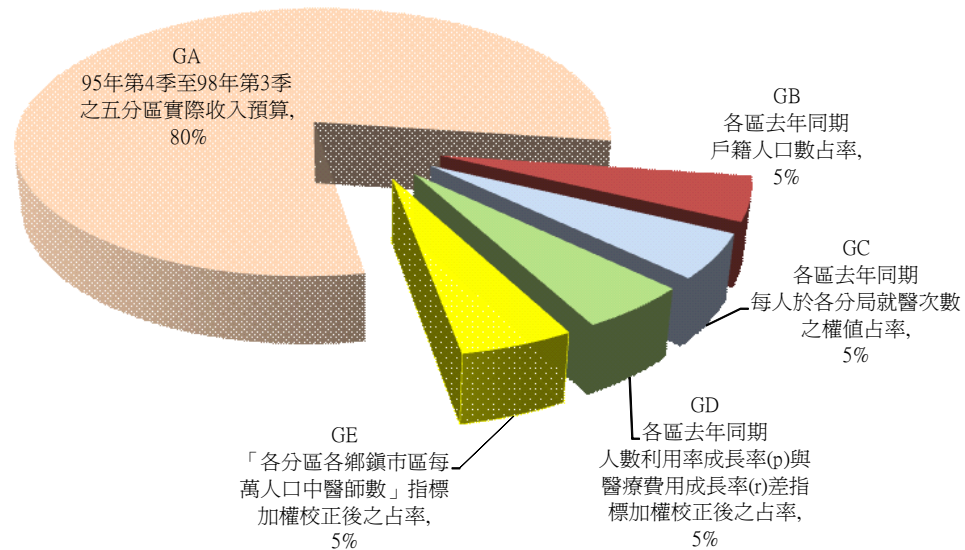
- 採事前分配，扣除東區預算占率2.22%後，其餘五分區預算分配方式如下：
 - 五分區預算之80%：採95年第4季至98年第3季之五分區實際收入預算占率
 - 餘五分區預算之20%，以下四項各5%預算分配：
 - ✓ 各區戶籍人口數占率(去年同期)
 - ✓ 以各區每人於各分局就醫次數之權值占率分配(去年同期)
 - ✓ 以人數利用率成長率(p)與醫療費用成長率(r)差指標加權校正後之占率分配。(去年同期)
 - ✓ 以各區各縣市每萬人口中醫師數指標加權校正後之占率分配(當年前一季)

99年中醫試辦計畫_內容(2)

步驟 1



步驟 2



99年中醫五區預算分配(1)

5%預算(GB)

指標2：各區戶籍人口數

1. 戶籍人口較投保人口更貼近
當地民眾就醫需求
2. 符合錢跟著人走的精神

5%預算(GD)

指標4：各區人數利用率成長率與醫療費用成長率差指標加權校正後之占率

1. 中醫醫療有西醫醫療替代
2. 中醫醫療或為民眾之輔助醫療

80%預算(GA)

指標1：95年第4季至98年第3季之五分區實際收入預算占率

1. 考量中醫醫療有分布不均現象(中區分局基期費用最多)
2. 為反映現實面，因台北及北區近年中醫師數及費用點數成長較高。

5%預算(GC)

指標3：各區每人於各分區
就醫次數之權值占率

1. 反映各分區民眾對中醫需求之偏好
2. 該指標較「就醫人數」做分區預算較公平

5%預算(GE)

指標5：各分區各鄉鎮市區
每萬人口中醫師數

各分區應就各鄉鎮市區每萬人口中醫師數之過剩區發揮同儕制約，使該區中醫師地理分佈更為均勻。



供給面之變化



特約醫事服務機構家數

年月	台北	北區	中區	南區	高屏	東區	合計
95年12月	751	324	817	386	398	47	2,723
96年12月	772	332	829	404	408	49	2,794
97年12月	805	345	861	414	413	50	2,888
98年12月	839	356	869	426	418	49	2,957
99年6月(B)	850	360	874	421	425	51	2,981
成長率	3.28%	4.05%	1.16%	0.96%	2.41%	0.00%	2.23%
增減人數 (99年6月)-(98年6月)	27	14	10	4	10	0	65

註1：資料來源-本局醫事人員公務統計表。

註2：成長率係與前一年同期比較。



中醫師數

年月	台北	北區	中區	南區	高屏	東區	合計
95年12月	1,322	523	1,334	600	620	69	4,468
96年12月	1,373	546	1,312	623	650	71	4,575
97年12月	1,457	588	1,404	651	702	73	4,875
98年12月	1,507	612	1,430	666	710	75	5,000
99年6月(B)	1,493	605	1,426	661	709	76	4,970
成長率	1.50%	3.42%	1.64%	1.38%	1.29%	2.70%	1.74%
增減人數 (99年6月)-(98年6月)	22	20	23	9	9	2	85

註1：資料來源-本局醫事人員公務統計表。

註2：成長率係與前一年同期比較。

各縣市中醫師數變化 (1)



年度	95年	96年	97年	9812	9904	9905	9906	增加數	成長率 =B/A-1
台北	1,322	1,373	1,457	1,507	1,487	1,493	1,493	22	1.50%
台北市	573	600	629	651	642	650	649	9	1.41%
基隆市	57	55	57	57	56	56	55	-2	-3.51%
台北縣	634	657	711	734	724	723	724	13	1.83%
宜蘭縣	55	58	57	62	62	61	62	2	3.33%
金門縣	3	3	3	3	3	3	3	0	0.00%
連江縣	0	0	0	0	0	0	0	0	0.00%
北區	523	546	588	612	605	605	605	20	3.42%
新竹市	88	92	96	103	105	106	106	10	10.42%
桃園縣	311	314	341	363	361	360	361	23	6.80%
新竹縣	45	50	53	51	47	47	47	-6	-11.32%
苗栗縣	79	90	98	95	92	92	91	-7	-7.14%
中區	1,334	1,312	1,404	1,430	1,424	1,430	1,426	23	1.64%
台中市	542	525	557	562	557	560	560	0	0.00%
台中縣	407	412	438	453	451	451	446	14	3.24%
彰化縣	299	287	310	319	318	318	320	9	2.89%
南投縣	86	88	99	96	98	101	100	0	0.00%
全局	4,468	4,575	4,875	5,000	4,967	4,977	4,970	85	1.74%

註1：資料來源-本局醫事人員公務統計表。

註2：增加數係與98年6月相較增加之醫師數。

各縣市中醫師數變化 (2)



年度	95年	96年	97年	9812	9904	9905	9906	增加數	成長率 =B/A-1
南區	600	623	651	666	666	666	661	9	1.38%
台南市	196	204	215	219	216	218	220	7	3.29%
嘉義市	83	81	85	90	90	90	90	2	2.27%
雲林縣	113	125	128	123	126	125	125	-3	-2.34%
嘉義縣	44	46	50	52	53	53	52	2	4.00%
台南縣	164	167	173	182	181	180	174	1	0.58%
高屏	620	650	702	710	708	709	709	9	1.29%
高雄市	310	329	349	353	354	352	353	6	1.73%
高雄縣	188	199	223	230	227	230	228	5	2.24%
屏東縣	118	118	126	123	123	123	124	-2	-1.59%
澎湖縣	4	4	4	4	4	4	4	0	0.00%
東區	69	71	73	75	77	74	76	2	2.70%
花蓮縣	47	45	46	49	51	51	51	4	8.51%
台東縣	22	26	27	26	26	23	25	-2	-7.41%
全局	4,468	4,575	4,875	5,000	4,967	4,977	4,970	85	1.74%

註1：資料來源-本局醫事人員公務統計表。
 註2：增加數係與98年6月相較增加之醫師數。



每萬人口中醫師數

年度	95	96	97	9806	9812	9901	9902	9903	9904	9905	9906
台北	1.80	1.86	1.97	1.98	2.03	2.03	2.01	2.00	2.00	2.01	2.01
北區	1.56	1.61	1.72	1.70	1.77	1.77	1.76	1.78	1.74	1.74	1.73
中區	3.01	2.95	3.14	3.14	3.19	3.18	3.17	3.17	3.18	3.19	3.19
南區	1.75	1.82	1.90	1.91	1.95	1.95	1.95	1.97	1.95	1.95	1.94
高屏	1.66	1.73	1.87	1.87	1.89	1.89	1.88	1.90	1.89	1.89	1.89
東區	1.19	1.23	1.27	1.29	1.31	1.34	1.34	1.34	1.34	1.29	1.33
全局	1.95	1.99	2.12	2.12	2.16	2.16	2.15	2.16	2.15	2.15	2.15
中區/全局	1.54	1.48	1.48	1.48	1.48	1.47	1.48	1.47	1.48	1.48	1.48

註1：資料來源-本局醫事人員公務統計表。

註2：每萬人口中醫師數=中醫師數/(戶籍人口數/10,000)。

註3：99年6月中區每萬人口中醫師數為全局之1.48倍。



小結(1)

- 醫事服務特約機構家數

- 99年6月與去年同期比較，全局成長2.23%，其中以北區分區(4.05%)成長最多。

- 中醫師數

- 99年6月與去年同期比較，全局增加85人(成長1.74%)，其中以中區分區增加23人最多，其次台北增加22人次之。
 - 成長率以北區分區最多(3.42%)。



小結(2)

- 各縣市中醫師數
 - 99年6月各縣市以桃園縣增加23位最多，其次為台中縣及台北縣各增加14及13位。
 - 減少較多之縣市為苗栗縣(7位)、新竹縣(6位)。
- 每萬人口中醫師數
 - 99年6月全局為2.15人，中區為3.19人，與全局比較為全局之1.48倍，與98年相同。



服務量變化



歷年申報件數

(千件)

項目 分區	94年		95年		96年	
	值	成長率	值	成長率	值	成長率
台北	9,203	-0.6%	8,886	-3.4%	9,417	6.0%
北區	3,950	1.5%	3,852	-2.5%	4,065	5.5%
中區	9,383	-5.2%	9,073	-3.3%	9,594	5.7%
南區	5,146	1.2%	5,067	-1.5%	5,292	4.4%
高屏	5,626	-1.9%	5,492	-2.4%	5,730	4.3%
東區	644	4.6%	613	-4.9%	630	2.7%
合計	33,951	-1.6%	32,983	-2.9%	34,727	5.3%

項目 分區	97年		98年		99年1~6月	
	值	成長率	值	成長率	值	成長率
台北	9,911	5.2%	10,761	8.6%	5,016	-3.1%
北區	4,291	5.6%	4,681	9.1%	2,166	-4.5%
中區	9,887	3.0%	10,448	5.7%	4,940	-3.0%
南區	5,443	2.9%	5,601	2.9%	2,599	-5.4%
高屏	5,981	4.4%	6,295	5.2%	2,913	-5.7%
東區	647	2.7%	687	6.2%	316	-8.2%
合計	36,160	4.1%	38,473	6.4%	17,951	-4.1%

註1：資料來源中央健康保險局資料倉儲，資料截取日期為99年8月5日。
註2：本表含專款專用（案件分類25）申報件數及點數。



歷年申報費用點數

(百萬點)

項目 分區	94年		95年		96年		
	值	成長率	值	成長率	值	成長率	貢獻度
台北	5,263	-1.2%	5,078	-3.5%	5,353	5.4%	29.0%
北區	2,129	2.4%	2,088	-1.9%	2,209	5.8%	12.7%
中區	4,949	-5.3%	4,794	-3.1%	5,076	5.9%	29.8%
南區	2,623	1.1%	2,603	-0.7%	2,740	5.3%	14.4%
高屏	2,979	-0.9%	2,926	-1.8%	3,051	4.3%	13.1%
東區	359	5.8%	346	-3.7%	355	2.7%	1.0%
合計	18,302	-1.4%	17,836	-2.5%	18,784	5.3%	100.0%

項目 分區	97年			98年			99年1~6月		
	值	成長率	貢獻度	值	成長率	貢獻度	值	成長率	貢獻度
台北	5,658	5.7%	32.1%	6,138	8.5%	34.6%	2,797	-5.6%	30.6%
北區	2,355	6.6%	15.4%	2,562	8.8%	14.9%	1,158	-7.0%	16.2%
中區	5,275	3.9%	20.8%	5,595	6.1%	23.2%	2,626	-3.5%	17.8%
南區	2,847	3.9%	11.2%	2,968	4.2%	8.7%	1,379	-4.9%	13.2%
高屏	3,236	6.0%	19.4%	3,469	7.2%	16.8%	1,592	-6.2%	19.6%
東區	366	2.7%	1.1%	391	6.9%	1.8%	180	-6.9%	2.5%
合計	19,736	5.0%	100.0%	21,123	7.0%	100.0%	9,732	-5.2%	100.0%

註1：資料來源中央健康保險局資料倉儲，資料截取日期為99年8月5日。 22

註2：本表含專款專用（案件分類25）申報件數及點數。

註3：本表已排除職災及代辦案件(B6、B7、B8、B9)

行政院衛生署中央健康保險局

Bureau of National Health Insurance

歷年申報平均每件費用點數

(點)



項目 分局別	94年		95年		96年	
	值	成長率	值	成長率	值	成長率
台北	572	-0.5%	571	-0.1%	568	-0.5%
北區	539	0.8%	542	0.6%	543	0.2%
中區	527	0.0%	528	0.2%	529	0.1%
南區	510	-0.1%	514	0.8%	518	0.8%
高屏	530	1.0%	533	0.6%	532	-0.1%
東區	558	1.1%	565	1.3%	565	-0.1%
合計	539	0.1%	541	0.3%	541	0.0%

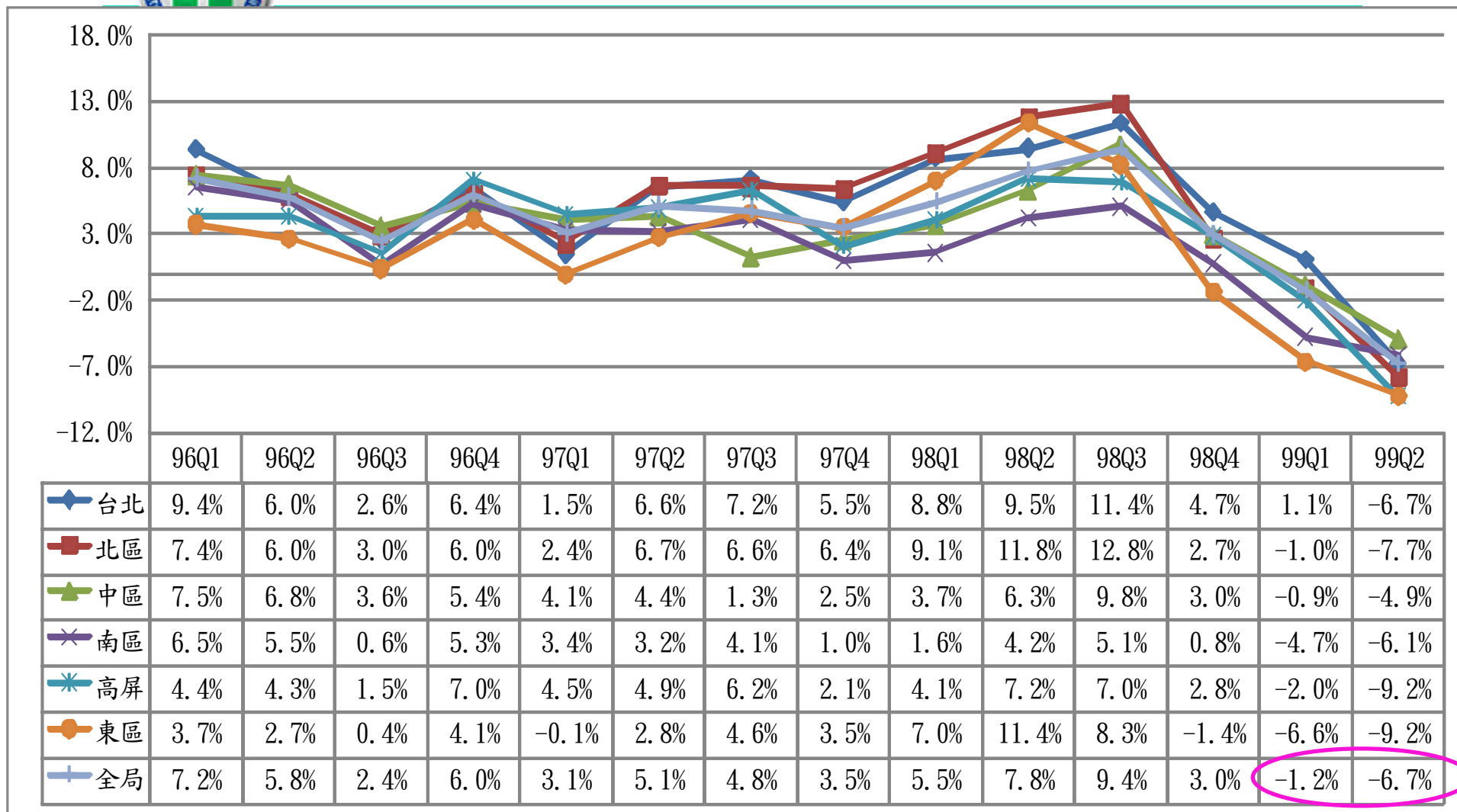
項目 分局別	97年		98年		99年1~6月	
	值	成長率	值	成長率	值	成長率
台北	571	0.4%	570	-0.1%	558	-2.6%
北區	549	1.0%	547	-0.2%	535	-2.6%
中區	533	0.8%	536	0.4%	531	-0.6%
南區	523	1.0%	530	1.3%	531	0.5%
高屏	541	1.6%	551	1.9%	546	-0.5%
東區	565	0.0%	569	0.7%	569	1.4%
合計	546	0.9%	549	0.6%	542	-1.2%

註1：資料來源中央健康保險局資料倉儲，資料截止日期為99年8月5日。

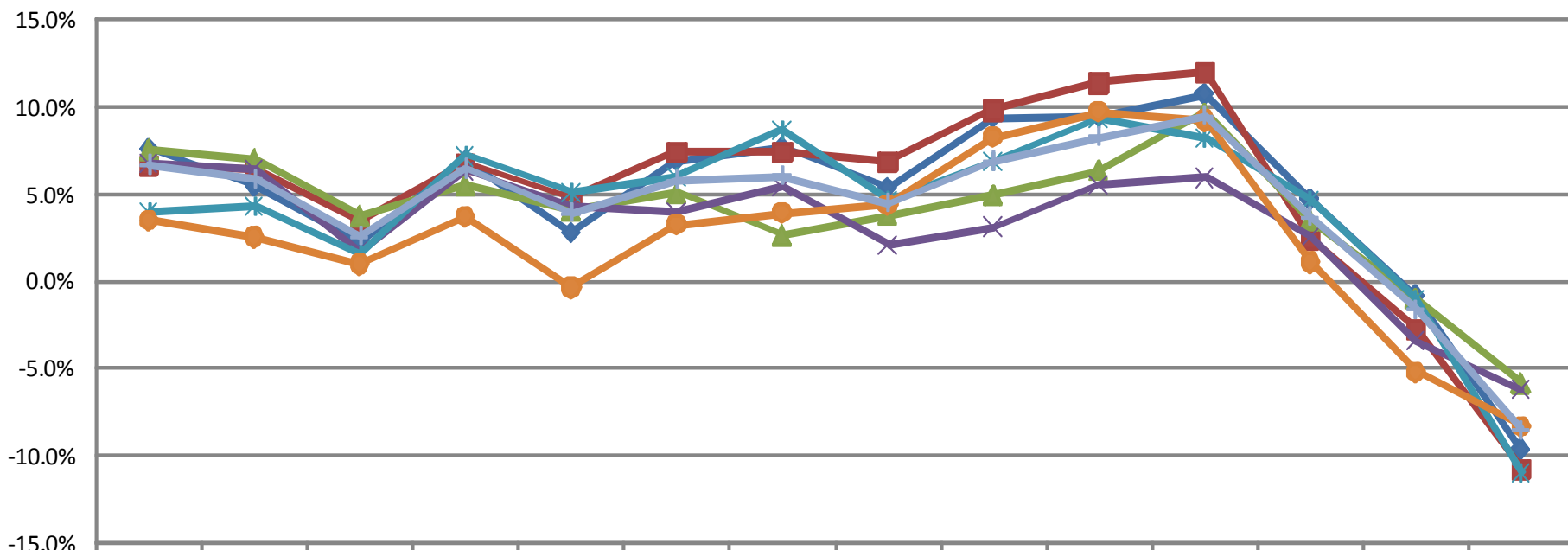
註2：本表含專款專用（案件分類25）申報件數及點數。

註3：本表已排除職災及代辦案件(B6、B7、B8、B9)

96年~99年第2季各季各分區 申報件數成長率

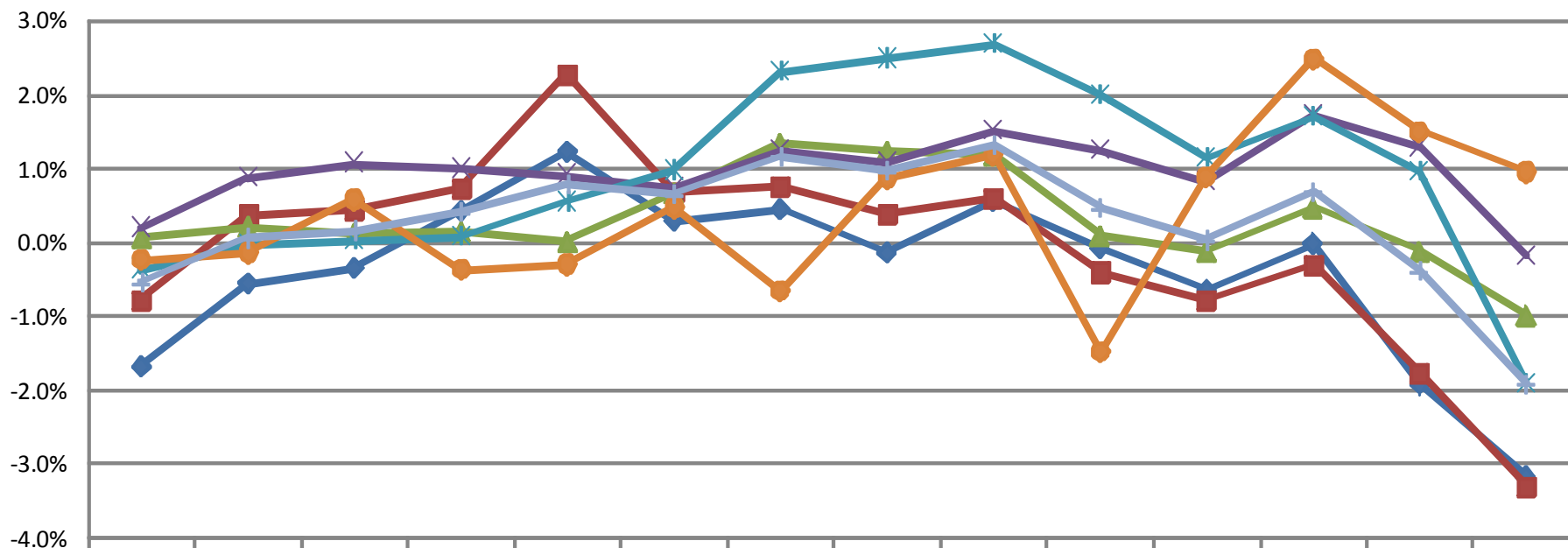


96年~99年第2季各季各分區 申報費用點數成長率



	96Q1	96Q2	96Q3	96Q4	97Q1	97Q2	97Q3	97Q4	98Q1	98Q2	98Q3	98Q4	99Q1	99Q2
◆台北	7.5%	5.4%	2.2%	6.9%	2.7%	6.9%	7.6%	5.3%	9.3%	9.4%	10.7%	4.6%	-0.9%	-9.7%
■北區	6.6%	6.4%	3.4%	6.8%	4.7%	7.4%	7.4%	6.8%	9.8%	11.4%	12.0%	2.4%	-2.8%	-10.8%
▲中區	7.5%	7.0%	3.7%	5.5%	4.1%	5.1%	2.7%	3.8%	5.0%	6.3%	9.6%	3.4%	-1.0%	-5.8%
×南區	6.7%	6.4%	1.7%	6.3%	4.3%	3.9%	5.4%	2.1%	3.1%	5.5%	5.9%	2.5%	-3.5%	-6.2%
✱高屏	4.0%	4.3%	1.5%	7.1%	5.1%	5.9%	8.7%	4.6%	6.8%	9.3%	8.2%	4.6%	-1.1%	-11.0%
●東區	3.5%	2.5%	1.0%	3.7%	-0.4%	3.3%	3.9%	4.4%	8.3%	9.7%	9.2%	1.1%	-5.2%	-8.3%
+全局	6.6%	5.8%	2.6%	6.4%	3.9%	5.8%	6.0%	4.5%	6.8%	8.2%	9.4%	3.7%	-1.6%	-8.5%

96年~99年第2季各季各分區 申報平均每件費用點數成長率



	96Q1	96Q2	96Q3	96Q4	97Q1	97Q2	97Q3	97Q4	98Q1	98Q2	98Q3	98Q4	99Q1	99Q2
台北	-1.7%	-0.6%	-0.4%	0.4%	1.2%	0.3%	0.4%	-0.2%	0.5%	-0.1%	-0.7%	0.0%	-1.9%	-3.2%
北區	-0.8%	0.4%	0.4%	0.7%	2.3%	0.7%	0.8%	0.4%	0.6%	-0.4%	-0.8%	-0.3%	-1.8%	-3.3%
中區	0.1%	0.2%	0.1%	0.1%	0.0%	0.7%	1.3%	1.2%	1.2%	0.1%	-0.1%	0.5%	-0.1%	-1.0%
南區	0.2%	0.9%	1.1%	1.0%	0.9%	0.7%	1.3%	1.1%	1.5%	1.2%	0.8%	1.7%	1.3%	-0.2%
高屏	-0.4%	0.0%	0.0%	0.1%	0.5%	1.0%	2.3%	2.5%	2.7%	2.0%	1.1%	1.7%	1.0%	-1.9%
東區	-0.2%	-0.1%	0.6%	-0.4%	-0.3%	0.5%	-0.7%	0.9%	1.2%	-1.5%	0.9%	2.5%	1.5%	0.9%
全局	-0.6%	0.1%	0.2%	0.4%	0.8%	0.6%	1.2%	1.0%	1.3%	0.5%	0.0%	0.7%	-0.4%	-1.9%



各案件分類之費用成長率

年	季	一般案件 (簡表) (21)	其他專案 (22)	慢性病 (24)	無中醫鄉巡 迴 (25)	針灸作業醫療 品質提升計畫 (26)	中醫複雜性 傷科案件 (27)	針灸傷科脫臼 整復 (29)	總計
97年	第1季	6.0%	-2.3%	12.2%	7.3%	-0.3%	-51.0%	-0.7%	3.9%
	第2季	5.7%	-2.3%	12.4%	15.6%	6.8%	170.1%	3.5%	5.8%
	第3季	4.2%	-1.7%	16.2%	23.1%	8.5%	345.9%	6.5%	6.0%
	第4季	3.7%	1.0%	17.3%	27.9%	7.3%	366.8%	-0.2%	4.5%
合計		4.8%	-1.3%	14.6%	18.7%	5.8%	63.8%	2.3%	5.1%
98年	第1季	4.1%	5.3%	21.6%	27.6%	13.8%	17.5%	4.4%	6.8%
	第2季	9.6%	-28.3%	28.4%	29.0%	12.6%	-17.0%	-3.0%	8.2%
	第3季	12.0%	-35.0%	30.3%	23.9%	14.7%	-17.3%	-5.6%	9.5%
	第4季	4.9%	-42.5%	21.2%	31.8%	9.7%	6.1%	-8.3%	3.7%
合計		7.6%	-26.1%	25.3%	28.2%	12.6%	-4.5%	-3.4%	7.0%
99年	第1季	-0.1%	-42.2%	16.9%	11.7%	0.9%	1.6%	-13.1%	-1.6%
	第2季	-1.5%	-8.5%	8.8%	2.6%	4.2%	-31.4%	-54.9%	-8.5%
合計		-0.8%	-27.7%	12.8%	6.9%	2.7%	-15.0%	-35.0%	-5.2%

各案件分類之費用較去年同期增減點數(百萬點)



年	季	一般案件 (簡表) (21)	其他專案 (22)	慢性病 (24)	無中醫鄉巡 迴 (25)	針灸作業醫療 品質提升計畫 (26)	中醫複雜性 傷科案件 (27)	針灸傷科脫臼 整復 (29)	總計
97年	第1季	152.1	-2.2	32.3	0.9	-2.5	-5.9	-5.3	171.0
	第2季	148.4	-2.4	32.8	1.9	56.8	5.2	30.2	272.4
	第3季	110.0	-1.8	44.1	2.7	70.4	6.4	55.7	284.5
	第4季	103.7	1.1	50.2	3.5	60.8	6.0	-1.8	221.8
	合計	514.2	-5.3	159.3	9.0	185.5	11.6	78.8	949.8
98年	第1季	109.0	4.9	64.0	3.4	98.5	1.0	34.0	312.6
	第2季	265.9	-28.7	84.5	4.1	113.0	-1.4	-26.8	410.6
	第3季	331.0	-37.0	96.1	3.5	132.5	-1.4	-50.8	473.9
	第4季	144.1	-44.9	72.1	5.1	86.8	0.5	-72.4	191.3
	合計	850.0	-105.7	316.8	16.2	430.8	-1.4	-116.0	1,388.3
99年	第1季	-3.9	-40.8	61.0	1.9	7.0	0.1	-104.7	-79.4
	第2季	-45.4	-6.2	33.8	0.5	42.0	-2.1	-481.1	-458.5
	合計	-49.3	-47.0	94.7	2.4	49.0	-2.0	-585.7	-537.9

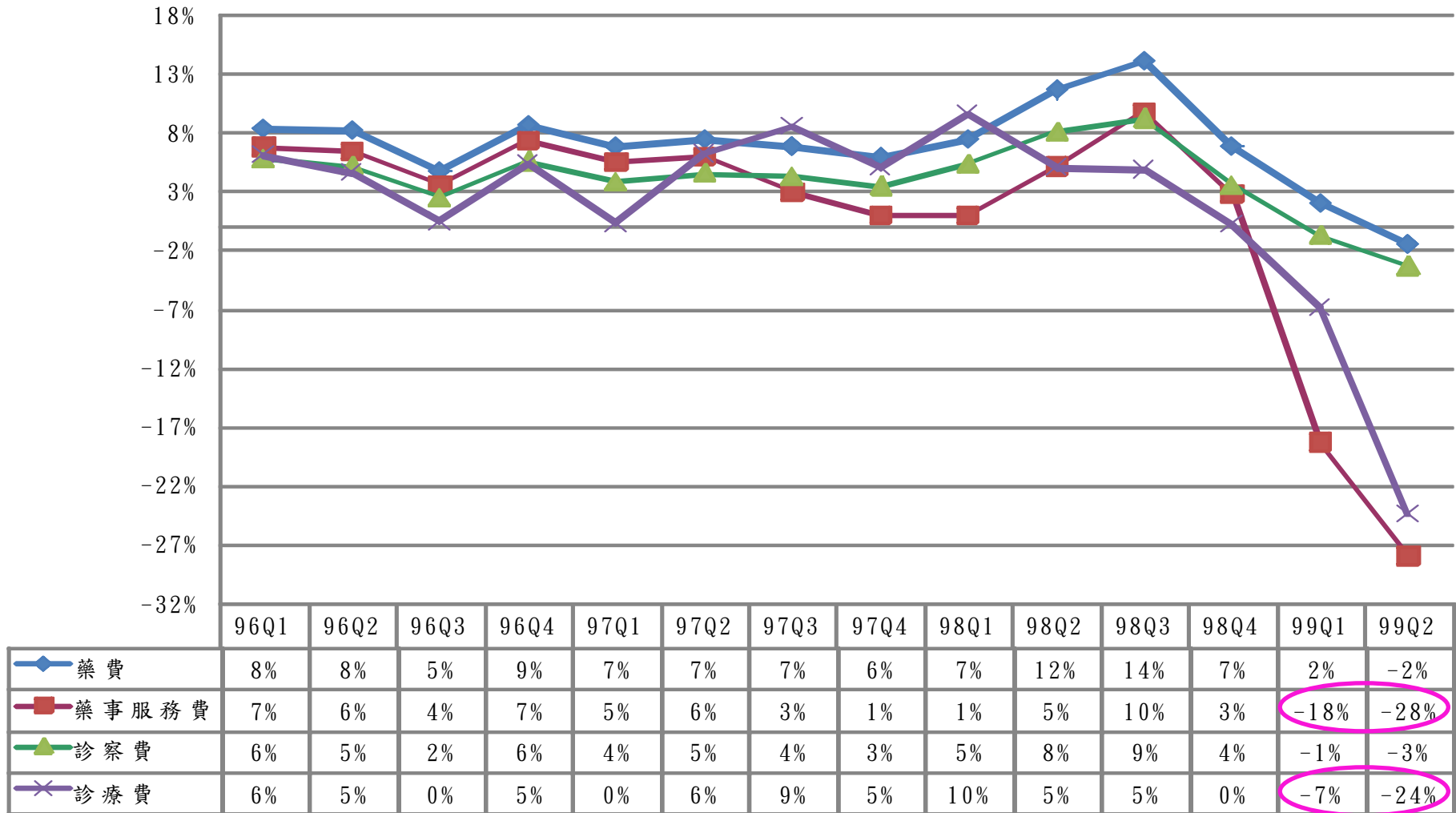


分項費用之成長率及貢獻度

項目	年度	診察費	診療費	藥費	藥事服務費	合計
成長率	96年	4.7%	4.0%	7.4%	6.0%	5.3%
	97年	4.0%	5.1%	6.7%	3.7%	5.1%
	98年	6.5%	4.7%	10.0%	4.6%	7.0%
	99年1~6月	-2.1%	-16.4%	0.1%	-23.3%	-5.2%
較去年 增減點數(A) (百萬點)	96年	380	179	372	18	949
	97年	338	240	361	12	951
	98年	571	229	572	15	1,387
	99年1~6月	-96	-408	4	-38	-538
貢獻度 =(A)/(A合計)	96年	40.1%	18.9%	39.2%	1.8%	100.0%
	97年	35.6%	25.2%	38.0%	1.2%	100.0%
	98年	41.2%	16.5%	41.2%	1.1%	100.0%
	99年1~6月	17.8%	75.9%	-0.8%	7.1%	100.0%

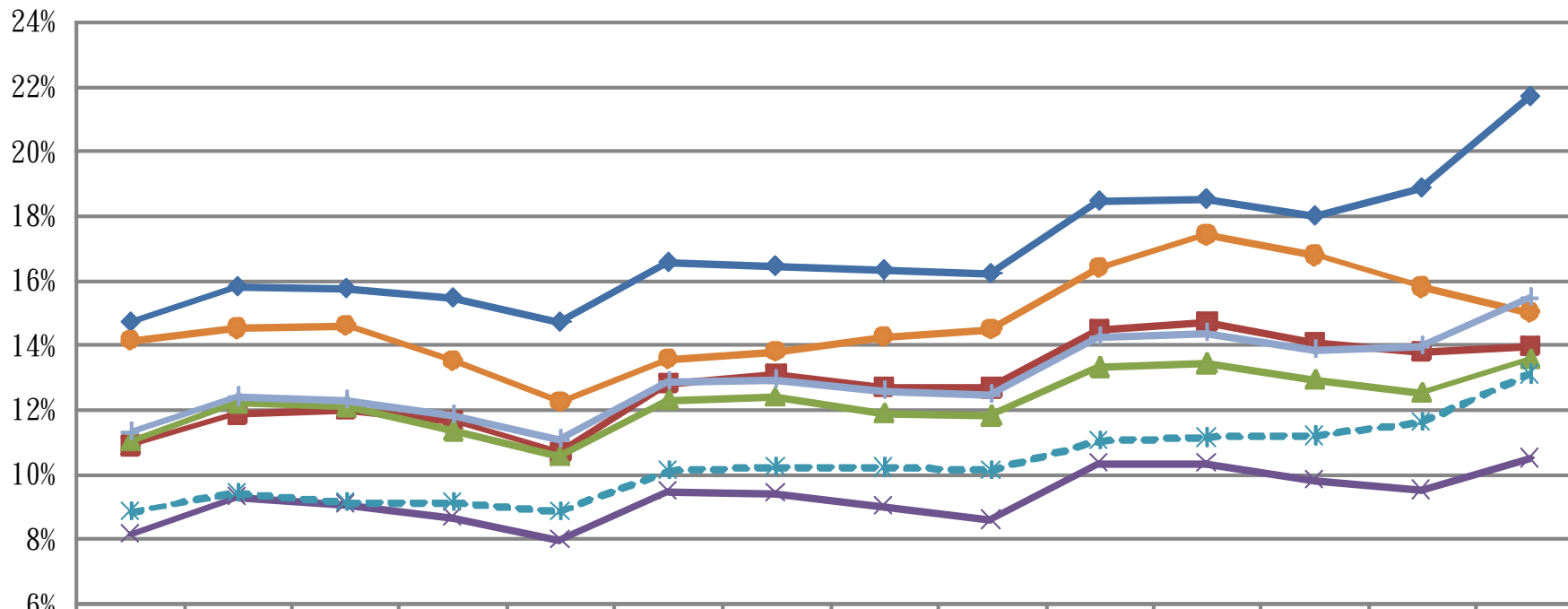


歷年各季各項費用點數成長率



針灸醫令費用點數占率

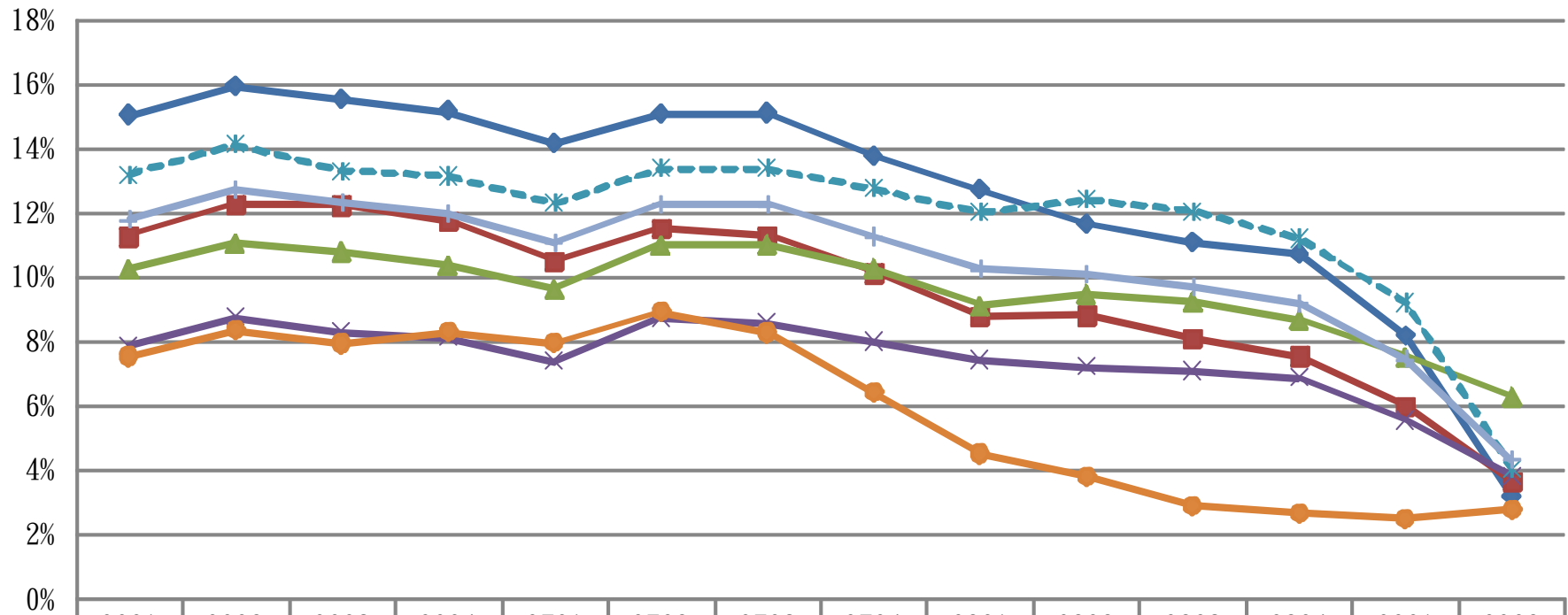
(B41, B42, B43, B44, B45, B46) 醫令費用 / 醫療費用



	96Q1	96Q2	96Q3	96Q4	97Q1	97Q2	97Q3	97Q4	98Q1	98Q2	98Q3	98Q4	99Q1	99Q2
台北	15%	16%	16%	15%	15%	17%	16%	16%	16%	18%	19%	18%	19%	22%
北區	11%	12%	12%	12%	11%	13%	13%	13%	13%	15%	15%	14%	14%	14%
中區	11%	12%	12%	11%	11%	12%	12%	12%	12%	13%	13%	13%	13%	14%
南區	8%	9%	9%	9%	8%	9%	9%	9%	9%	10%	10%	10%	10%	10%
高屏	9%	9%	9%	9%	9%	10%	10%	10%	10%	11%	11%	11%	12%	13%
東區	14%	15%	15%	14%	12%	14%	14%	14%	14%	16%	17%	17%	16%	15%
全局	11%	12%	12%	12%	11%	13%	13%	13%	12%	14%	14%	14%	14%	15%

傷科脫臼醫令費用點數占率

(B51, B52, B53, B54, B55, B56, B57, B61, B62, B63) 醫令費用 / 醫療費用



	96Q1	96Q2	96Q3	96Q4	97Q1	97Q2	97Q3	97Q4	98Q1	98Q2	98Q3	98Q4	99Q1	99Q2
台北	15%	16%	16%	15%	14%	15%	15%	14%	13%	12%	11%	11%	8%	3%
北區	11%	12%	12%	12%	10%	12%	11%	10%	9%	9%	8%	8%	6%	4%
中區	10%	11%	11%	10%	10%	11%	11%	10%	9%	9%	9%	9%	8%	6%
南區	8%	9%	8%	8%	7%	9%	9%	8%	7%	7%	7%	7%	6%	4%
高屏	13%	14%	13%	13%	12%	13%	13%	13%	12%	12%	12%	11%	9%	4%
東區	8%	8%	8%	8%	8%	9%	8%	6%	5%	4%	3%	3%	3%	3%
全局	12%	13%	12%	12%	11%	12%	12%	11%	10%	10%	10%	9%	7%	4%



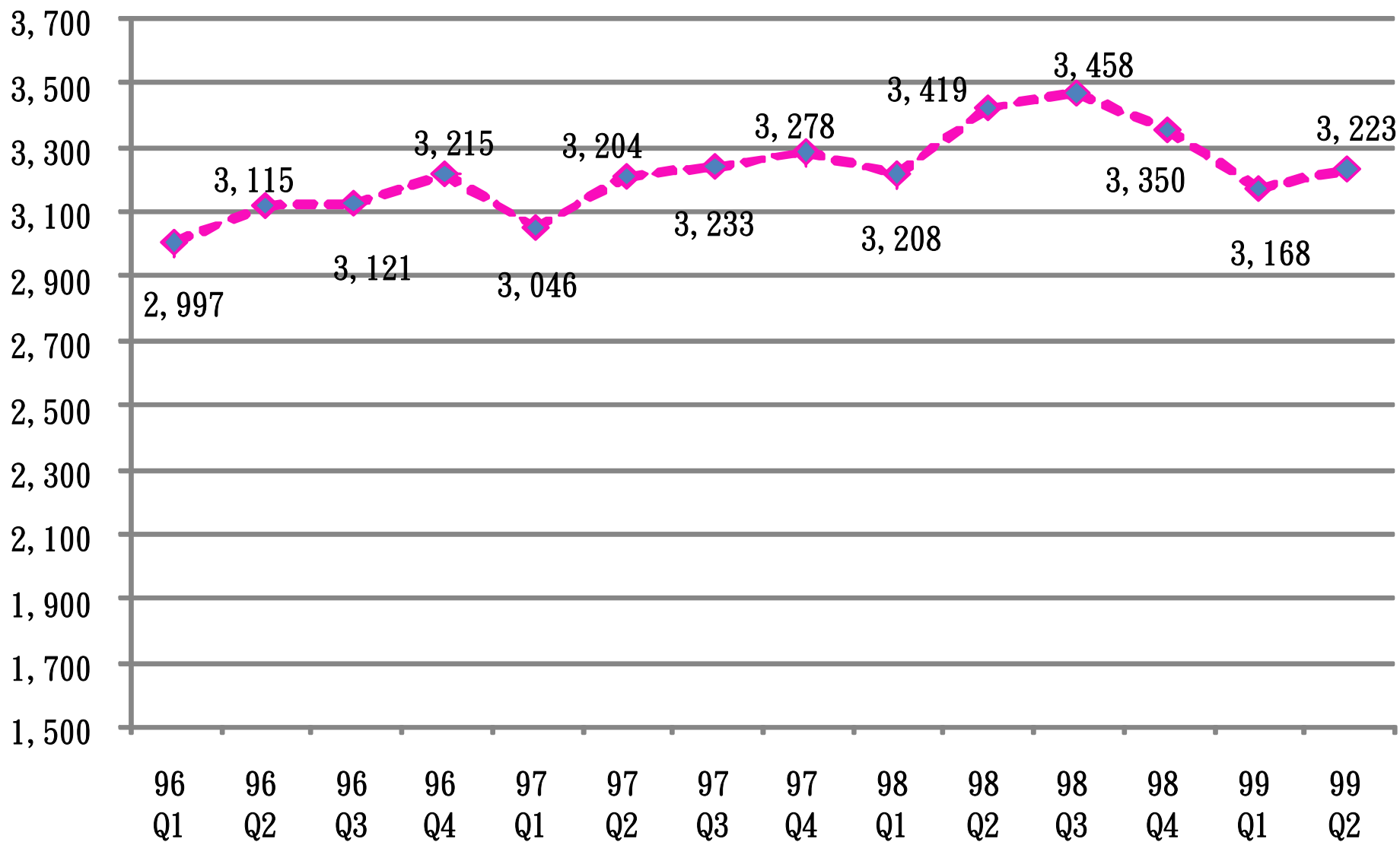
分析摘要

- 99年第2季醫療費用點數較去年同期成長為-8.5%，主要為**就醫人數減少5.8%**，致**件數減少6.7%**，其中又以**藥品調劑費減少28% (2,384萬點)**、**針灸傷科及脫臼整復案件之點數減少54%(3億448萬點)**為大宗。
- 各分區之申報件數與申報費用點數，**96年、97年及98年**皆為**正成長**，99年1-6月皆為**負成長**。
- 99年1-6月申報件數及申報點數**負成長率**以**北區(-7%)**最多。平均每件費用點數成長率除南區為**正成長(0.5%)**最多，其他區為**負成長**。
- **傷科費用占率**自97年第3季至99年第2季各區逐季下降，但**針灸費用占率**自98年第2季至99年第2季則有**上升之趨勢**。

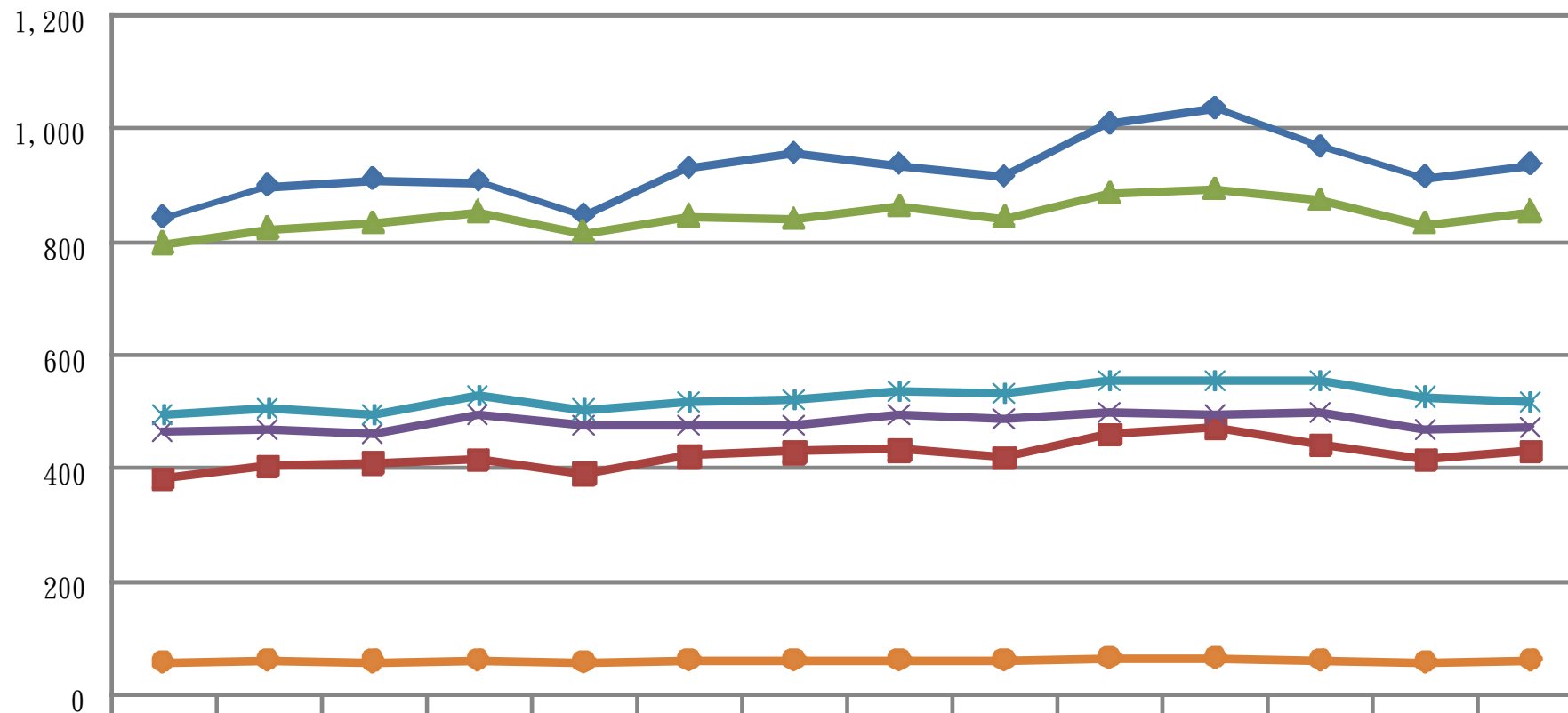


民眾就醫分析

96~99 年第2季各季全局中醫就醫人數 (千)

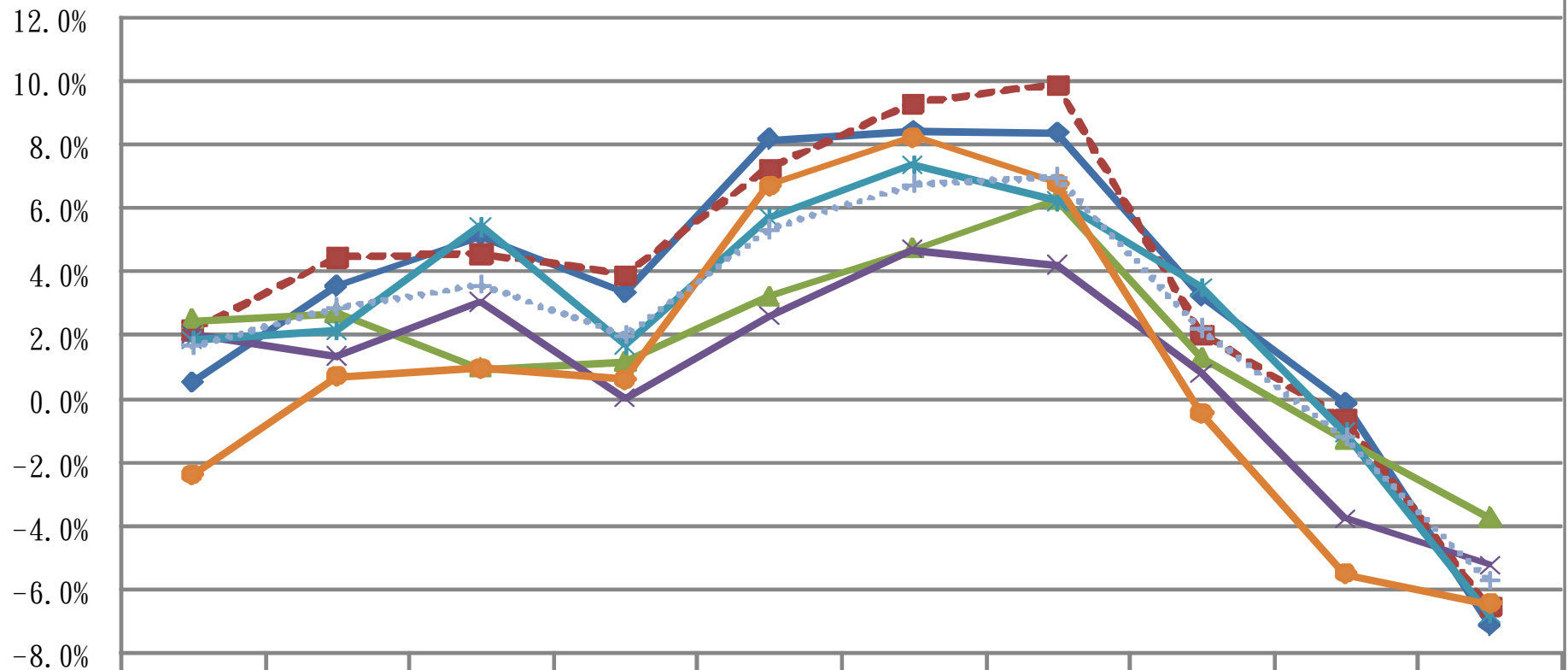


96~99年第2季各季各分區中醫就醫人數(千)



	96QQ1	96QQ2	96QQ3	96QQ4	97Q1	97Q2	97Q3	97Q4	98Q1	98Q2	98Q3	98Q4	99Q1	99Q2
◆ 台北	842	899	910	907	846	930	957	938	915	1,009	1,037	968	914	937
■ 北區	383	404	411	417	391	422	429	434	420	461	472	442	417	431
▲ 中區	797	823	832	852	817	846	840	862	843	886	893	873	832	852
✕ 南區	464	468	460	494	474	475	474	494	486	497	494	498	468	471
✧ 高屏	494	505	494	526	503	515	521	535	531	553	553	554	525	515
● 東區	59	59	59	61	57	60	60	61	61	65	64	61	58	61

各分區就醫人數成長率



	97Q1	97Q2	97Q3	97Q4	98Q1	98Q2	98Q3	98Q4	99Q1	99Q2
台北	0.5%	3.5%	5.1%	3.3%	8.1%	8.4%	8.4%	3.2%	-0.2%	-7.1%
北區	2.1%	4.4%	4.6%	3.9%	7.2%	9.3%	9.9%	2.0%	-0.7%	-6.6%
中區	2.5%	2.7%	1.0%	1.2%	3.2%	4.7%	6.3%	1.3%	-1.3%	-3.8%
南區	2.0%	1.3%	3.0%	0.0%	2.6%	4.7%	4.2%	0.8%	-3.8%	-5.2%
高屏	1.8%	2.1%	5.4%	1.7%	5.7%	7.3%	6.2%	3.5%	-1.1%	-6.8%
東區	-2.4%	0.7%	0.9%	0.6%	6.7%	8.2%	6.8%	-0.5%	-5.5%	-6.5%
全局	1.6%	2.9%	3.6%	2.0%	5.3%	6.7%	7.0%	2.2%	-1.2%	-5.8%

就醫率(1)



分局	97Q1		97Q2		97Q3		97Q4	
	值	增減	值	增減	值	增減	值	增減
台北	10.5%	0.02%	11.5%	0.30%	11.7%	0.47%	11.5%	0.28%
北區	11.6%	0.01%	12.5%	0.33%	12.6%	0.39%	12.7%	0.09%
中區	19.8%	0.47%	20.5%	0.56%	20.4%	0.21%	20.9%	0.47%
南區	15.0%	0.27%	15.1%	0.19%	15.1%	0.36%	15.7%	0.60%
高屏	15.0%	0.21%	15.4%	0.32%	15.5%	0.78%	15.9%	0.38%
東區	11.2%	-0.23%	11.8%	0.27%	11.7%	0.18%	12.0%	0.24%
全局	13.5%	0.15%	14.2%	0.32%	14.3%	0.41%	14.4%	0.16%

註1：資料來源中央健康保險局99年9月12日資料倉儲。本表含專款專用（案件分類25）申報件數及點數。

註2：就醫率=歸戶後就醫人數/保險對象人數。

註3：保險對象人數來源為計算總額人口風險因子之各季中人數。

註4：增加值係於前一年比較。

就醫率(2)



分局	98Q1		98Q2		98Q3		98Q4	
	值	增減	值	增減	值	增減	值	增減
台北	11.3%	0.75%	12.4%	0.93%	12.7%	0.95%	11.8%	0.34%
北區	12.4%	0.79%	13.6%	1.10%	13.8%	1.23%	12.9%	0.20%
中區	20.3%	0.55%	21.3%	0.85%	21.5%	1.16%	21.0%	0.16%
南區	15.3%	0.32%	15.6%	0.58%	15.7%	0.60%	15.8%	0.10%
高屏	15.8%	0.82%	16.4%	1.02%	16.4%	0.89%	16.4%	0.49%
東區	12.1%	0.88%	12.7%	0.88%	12.3%	0.61%	11.8%	-0.16%
全局	14.1%	0.64%	15.0%	0.88%	15.2%	0.94%	14.7%	0.26%

註1：資料來源中央健康保險局99年9月12日資料倉儲。本表含專款專用（案件分類25）申報件數及點數。

註2：就醫率=歸戶後就醫人數/保險對象人數。

註3：保險對象人數來源為計算總額人口風險因子之各季中人數。

註4：增加值係於前一年比較。

就醫率(3)



分局	99Q1		99Q2	
	值	增減	值	增減
台北	11.1%	-0.13%	11.1%	-1.27%
北區	12.1%	-0.26%	12.6%	-0.94%
中區	20.0%	-0.32%	20.6%	-0.73%
南區	14.8%	-0.51%	15.2%	-0.48%
高屏	15.6%	-0.23%	15.7%	-0.66%
東區	11.3%	-0.76%	12.4%	-0.33%
全局	13.9%	-0.26%	14.1%	-0.93%

註1：資料來源中央健康保險局99年9月12日資料倉儲。本表含專款專用（案件分類25）申報件數及點數。

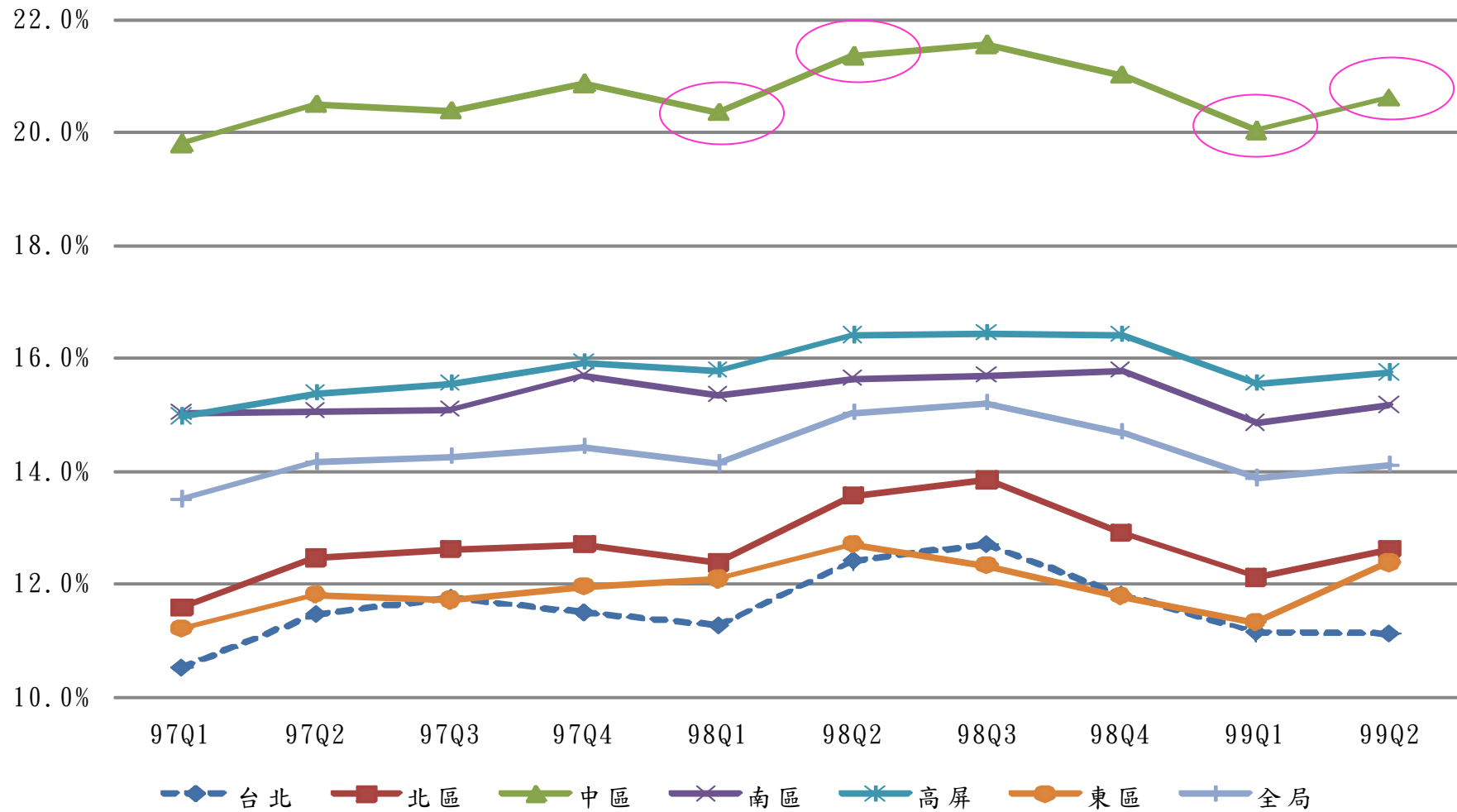
註2：就醫率=歸戶後就醫人數/保險對象人數。

註3：保險對象人數來源為計算總額人口風險因子之各季中人數。

註4：增加值係於前一年比較。



就醫率增加趨勢圖





平均每人就醫次數(1)

(次)

分局	97Q1		97Q2		97Q3		97Q4	
	值	增減	值	增減	值	增減	值	增減
台北	0.28	0.003	0.31	0.02	0.32	0.02	0.32	0.01
北區	0.29	0.001	0.32	0.01	0.32	0.02	0.33	0.01
中區	0.57	0.02	0.60	0.03	0.59	0.01	0.63	0.03
南區	0.42	0.01	0.43	0.01	0.43	0.01	0.45	0.03
高屏	0.43	0.02	0.45	0.02	0.45	0.03	0.47	0.02
東區	0.30	0.001	0.32	0.01	0.31	0.02	0.34	0.02
全局	0.37	0.01	0.40	0.02	0.40	0.02	0.42	0.02

註1：資料來源中央健康保險局99年9月12日資料倉儲。本表含專款專用（案件分類25）申報件數及點數。

註2：就醫次數=申報件數/保險對象人數。

註3：保險對象人數來源為計算總額人口風險因子之各季中人數之平均人數。

註4：增加值係於前一年比較。



平均每人就醫次數(2)

(次)

分局	98Q1		98Q2		98Q3		98Q4	
	值	增減	值	增減	值	增減	值	增減
台北	0.30	0.02	0.34	0.03	0.35	0.04	0.33	0.01
北區	0.31	0.03	0.35	0.04	0.36	0.04	0.34	0.01
中區	0.59	0.02	0.64	0.03	0.65	0.05	0.64	0.02
南區	0.42	0.005	0.44	0.01	0.45	0.02	0.46	0.0030
高屏	0.44	0.02	0.47	0.03	0.47	0.03	0.48	0.01
東區	0.32	0.03	0.36	0.03	0.34	0.02	0.33	-0.01
全局	0.39	0.02	0.43	0.03	0.44	0.04	0.43	0.01

註1：資料來源中央健康保險局99年9月12日資料倉儲。本表含專款專用（案件分類25）申報件數及點數。

註2：就醫次數=申報件數/保險對象人數。

註3：保險對象人數來源為計算總額人口風險因子之各季中人數之平均人數。

註4：增加值係於前一年比較。



平均每人就醫次數(3)

(次)

分局	99Q1		99Q2	
	值	增減	值	增減
台北	0.30	0.0002	0.31	-0.034
北區	0.31	-0.0077	0.33	-0.029
中區	0.58	-0.0067	0.61	-0.029
南區	0.41	-0.0180	0.42	-0.017
高屏	0.43	-0.0105	0.44	-0.031
東區	0.30	-0.0251	0.34	-0.019
全局	0.39	-0.0073	0.40	-0.031

註1：資料來源中央健康保險局99年9月12日資料倉儲。本表含專款專用（案件分類25）申報件數及點數。

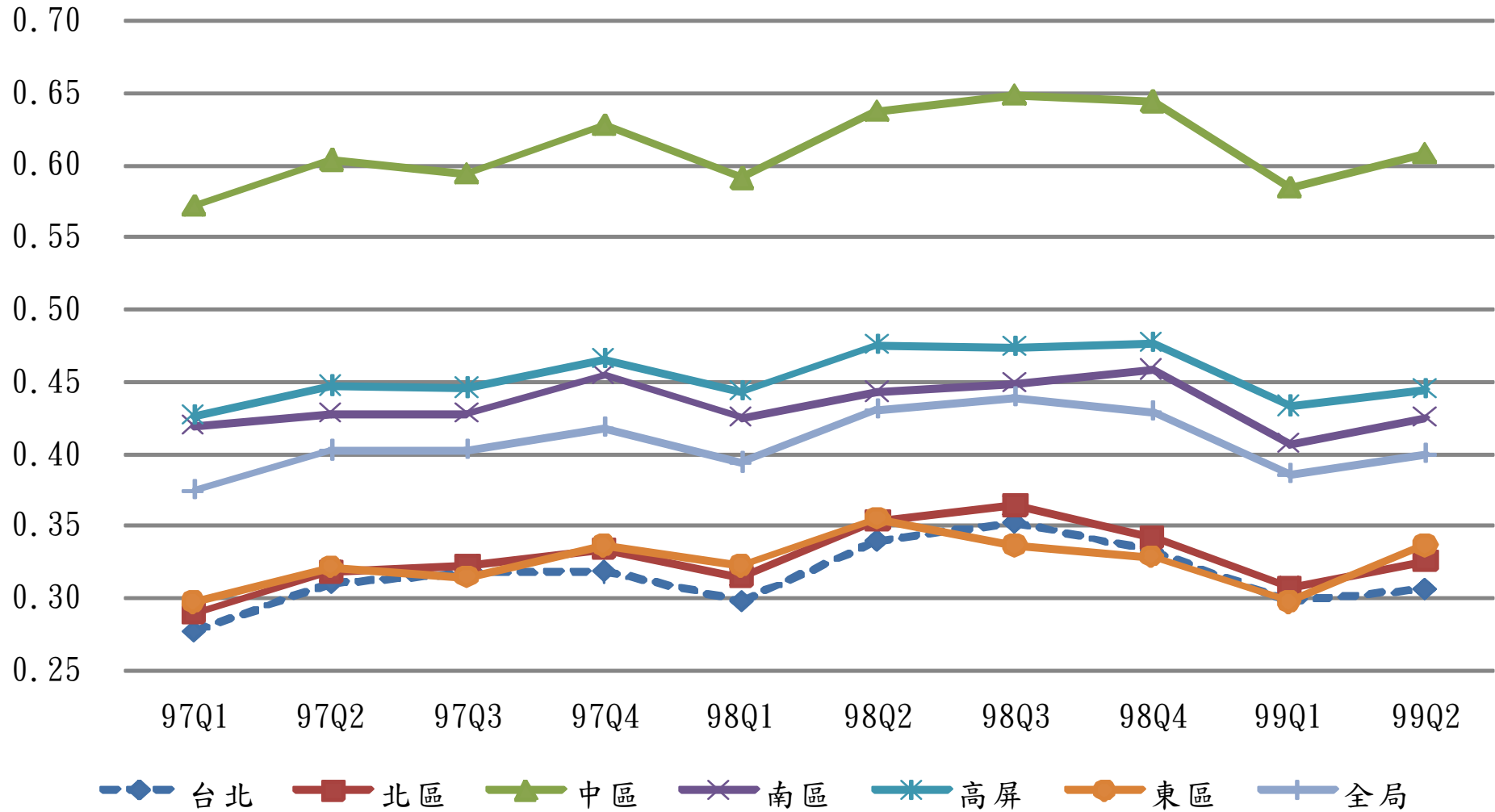
註2：就醫次數=申報件數/保險對象人數。

註3：保險對象人數來源為計算總額人口風險因子之各季中人數之平均人數。

註4：增加值係於前一年比較。



平均每人就醫次數增加趨勢圖





有就醫者平均每人就醫次數(1)

(次)

分局	97Q1		97Q2		97Q3		97Q4	
	值	增減	值	增減	值	增減	值	增減
台北	2.63	0.03	2.71	0.08	2.69	0.05	2.77	0.06
北區	2.49	0.01	2.55	0.05	2.56	0.05	2.63	0.07
中區	2.89	0.04	2.94	0.05	2.91	0.01	3.01	0.09
南區	2.79	0.04	2.84	0.05	2.83	0.03	2.90	0.06
高屏	2.85	0.07	2.90	0.08	2.86	0.02	2.92	0.06
東區	2.65	0.06	2.72	0.05	2.69	0.09	2.81	0.12
全局	2.78	0.04	2.84	0.06	2.82	0.03	2.90	0.08

註1：資料來源中央健康保險局99年9月12日資料倉儲。本表含專款專用（案件分類25）申報件數及點數。

註2：就醫次數=申報件數/歸戶後就醫人數。

註3：增加值係於前一年比較。



有就醫者平均每人就醫次數(2)

(次)

分局	98Q1		98Q2		98Q3		98Q4	
	值	增減	值	增減	值	增減	值	增減
台北	2.64	0.01	2.73	0.03	2.77	0.08	2.81	0.04
北區	2.54	0.04	2.61	0.06	2.63	0.07	2.65	0.02
中區	2.90	0.02	2.99	0.04	3.01	0.10	3.06	0.05
南區	2.77	-0.03	2.83	-0.01	2.86	0.02	2.90	0.0002
高屏	2.80	-0.04	2.90	-0.01	2.88	0.02	2.90	-0.02
東區	2.66	0.02	2.80	0.08	2.72	0.04	2.79	-0.02
全局	2.78	0.004	2.86	0.03	2.89	0.07	2.92	0.02

註1：資料來源中央健康保險局99年9月12日資料倉儲。本表含專款專用（案件分類25）申報件數及點數。

註2：就醫次數=申報件數/歸戶後就醫人數。

註3：增加值係於前一年比較。



有就醫者平均每人就醫次數(3)

(次)

分局	99Q1		99Q2	
	值	增減	值	增減
台北	2.67	0.03	2.74	0.01
北區	2.53	-0.01	2.58	-0.03
中區	2.92	0.01	2.95	-0.03
南區	2.74	-0.03	2.80	-0.02
高屏	2.78	-0.03	2.82	-0.07
東區	2.62	-0.04	2.71	-0.08
全局	2.78	0.0001	2.83	-0.03

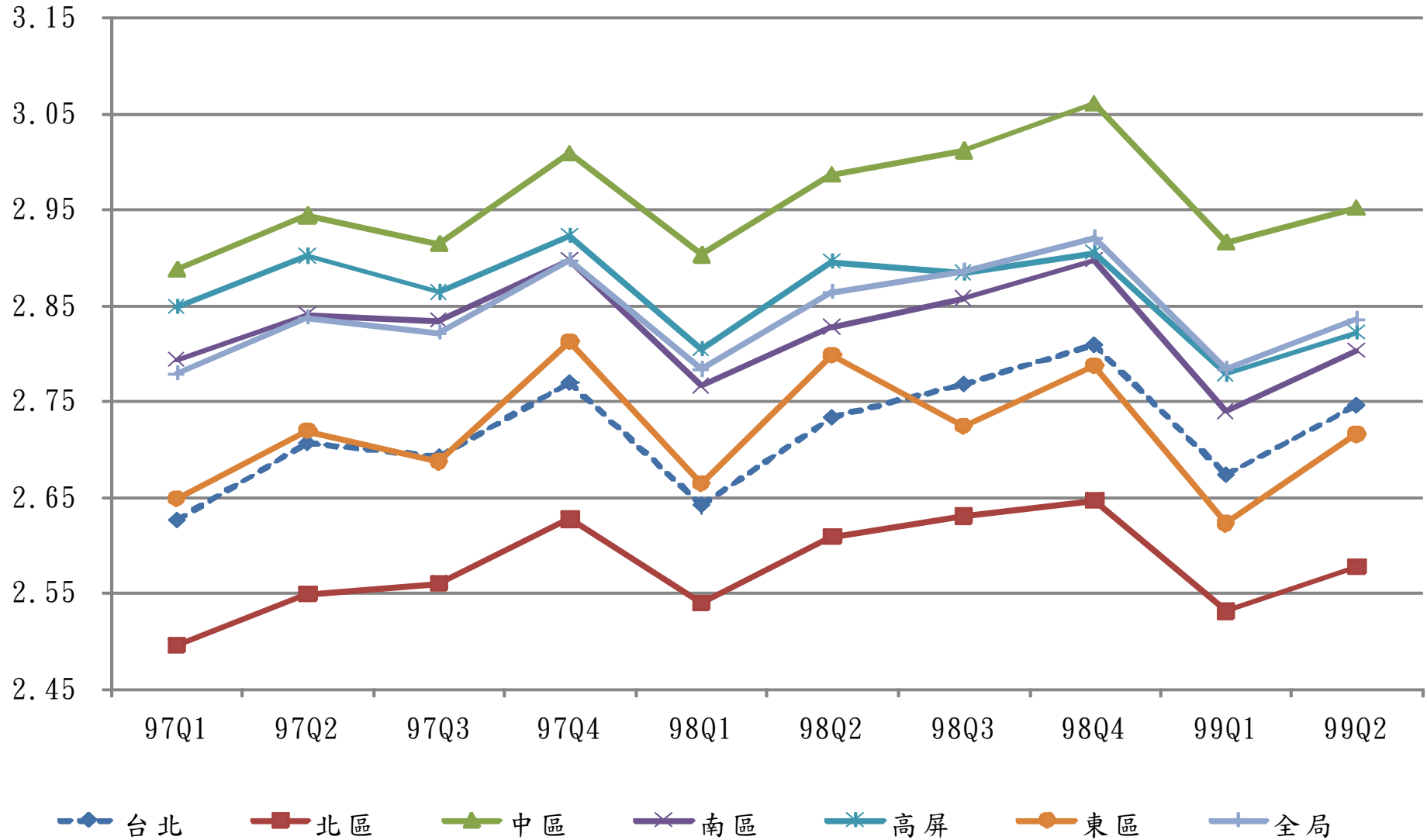
註1：資料來源中央健康保險局99年9月12日資料倉儲。本表含專款專用（案件分類25）申報件數及點數。

註2：就醫次數=申報件數/歸戶後就醫人數。

註3：增加值係於前一年比較。



有就醫者平均每人就醫次數增加趨勢圖





有就醫者平均每人醫療費用點數(1)

(點)

分局	97Q1		97Q2		97Q3		97Q4	
台北	1,497	32	1,549	48	1,537	36	1,578	30
北區	1,360	33	1,405	39	1,410	38	1,440	29
中區	1,519	24	1,579	36	1,568	26	1,603	34
南區	1,442	31	1,491	37	1,498	34	1,512	14
高屏	1,516	47	1,568	56	1,565	47	1,588	23
東區	1,480	30	1,545	36	1,532	41	1,583	51
全局	1,500	32	1,554	43	1,550	36	1,580	30

註1：資料來源中央健康保險局99年9月12日資料倉儲。本表含專款專用（案件分類25）申報件數及點數。

註2：每人醫療費用點數=申報點數/歸戶後就醫人數。

註3：增加值係於前一年比較。



有就醫者平均每人醫療費用點數(2)

(點)

分局	98Q1		98Q2		98Q3		98Q4	
台北	1,514	17	1,563	14	1,570	33	1,599	22
北區	1,393	33	1,432	27	1,437	27	1,446	6
中區	1,545	26	1,603	25	1,618	50	1,638	35
南區	1,449	7	1,503	12	1,522	25	1,538	26
高屏	1,532	17	1,597	28	1,594	29	1,606	17
東區	1,501	21	1,566	21	1,567	35	1,608	25
全局	1,522	22	1,576	22	1,586	36	1,603	23

註1：資料來源中央健康保險局99年9月12日資料倉儲。本表含專款專用（案件分類25）申報件數及點數。

註2：每人醫療費用點數=申報點數/歸戶後就醫人數。

註3：增加值係於前一年比較。



有就醫者平均每人醫療費用點數(3)

(點)

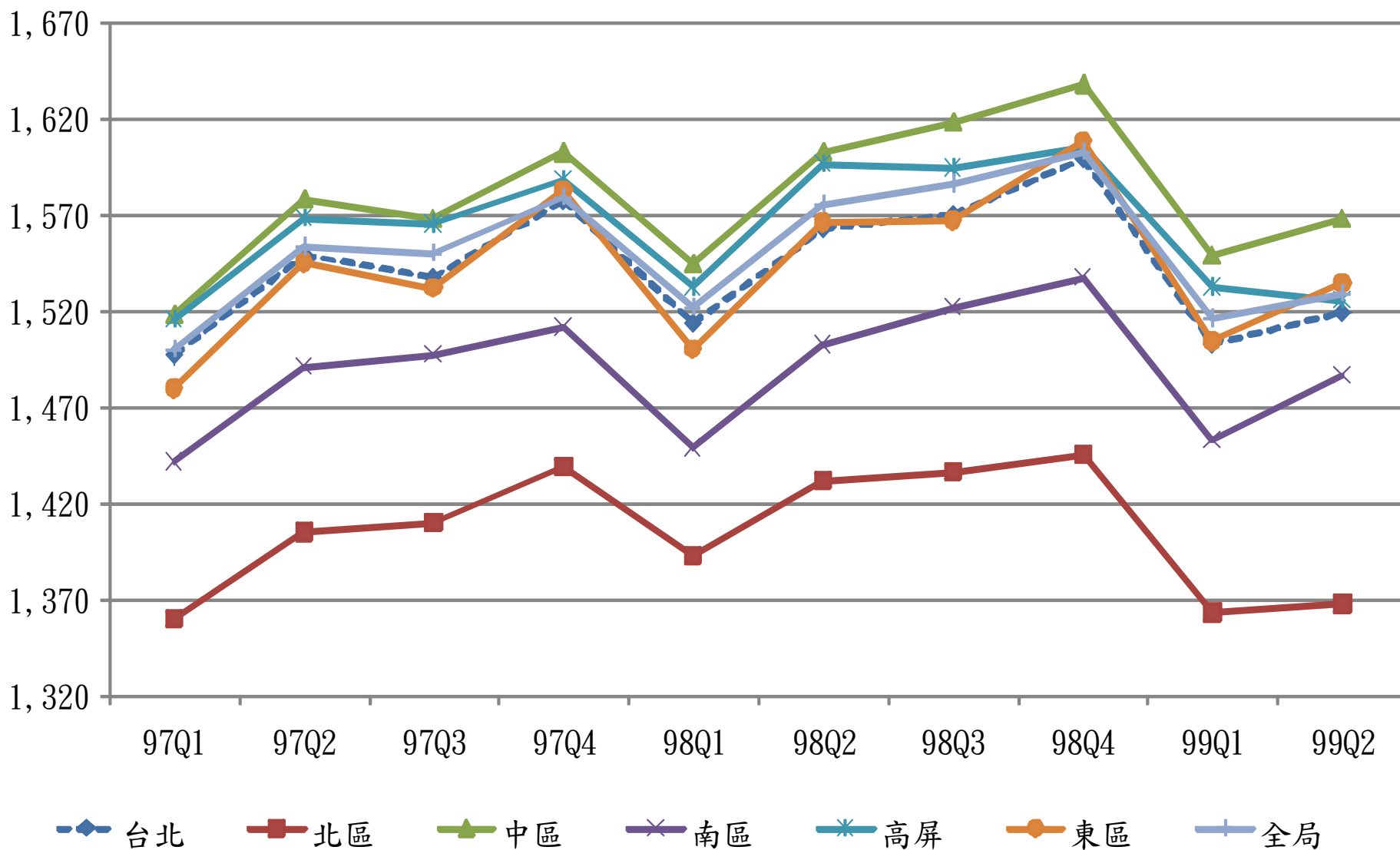
分局	99Q1		99Q2	
台北	1,503	-11	1,519	-43
北區	1,363	-30	1,368	-64
中區	1,549	5	1,569	-35
南區	1,453	4	1,487	-16
高屏	1,533	0	1,526	-71
東區	1,505	4	1,535	-32
全局	1,516	-6	1,530	-46

註1：資料來源中央健康保險局99年9月12日資料倉儲。本表含專款專用（案件分類25）申報件數及點數。

註2：每人醫療費用點數=申報點數/歸戶後就醫人數。

註3：增加值係於前一年比較。

有就醫者平均每人醫療費用點數增加趨勢圖





小結

- 就醫率、平均每人就醫次數、有就醫者平均每人就醫次數、有就醫者平均每人醫療費用點數，97年~98年呈逐漸上升趨勢，99年上半年則有下降趨勢。



點值變化



91-99年第2季各分區各季點值(1)

項目 分區	91年				92年				93年			
	Q1	Q2	Q3	Q4	Q1	Q2	Q3	Q4	Q1	Q2	Q3	Q4
台北	1.0572	0.9062	0.9423	0.9153	0.9723	0.9859	0.9032	0.9186	1.0019	0.8984	0.8638	0.8784
北區	1.1367	0.9435	1.042	0.998	0.9904	0.9460	0.9495	0.9689	1.0573	0.9322	0.9172	0.9202
中區	1.0345	0.9189	0.9373	0.9507	0.9428	0.9241	0.8826	0.8934	0.9206	0.8303	0.8019	0.8219
南區	1.3107	1.0326	1.0717	1.0967	1.0496	1.0016	0.9686	0.9868	1.0799	0.9549	0.9084	0.9303
高屏	1.2223	1.01	1.0697	1.0578	1.0348	0.9801	0.9773	0.9488	0.9962	0.8852	0.8774	0.8903
東區	1.5084	1.1691	1.4658	1.4684	1.2559	1.1752	1.2215	1.2388	1.2680	1.0983	1.1343	1.1291
全局	1.1239	0.9490	0.9949	0.9877	0.9918	0.9703	0.9281	0.9371	1.0015	0.8938	0.8666	0.8820
平均點值	1.0139				0.9568				0.9110			
高低差距	0.2762	0.1264	0.1344	0.1814	0.1067	0.0775	0.0948	0.0934	0.1593	0.1246	0.1153	0.1084
高低平均	0.1796				0.0931				0.1269			

註1：點值高低差距係排除東區業務組。

註2：試辦計畫自95年開始。

註3：99年第2季資料尚未結算，為預估值。



91-99年第2季各分區各季點值(2)

項目 分區	94年				95年				96年			
	Q1	Q2	Q3	Q4	Q1	Q2	Q3	Q4	Q1	Q2	Q3	Q4
台北	0.9543	0.8988	0.9196	0.9828	1.0412	1.0147	0.9605	1.0024	1.0115	0.9714	0.9481	0.9595
北區	1.0032	0.9211	0.9591	1.0074	1.0125	0.9925	0.9588	1.0196	1.0282	0.9676	0.9576	0.9617
中區	0.9072	0.8761	0.9266	0.9806	1.0741	1.0099	0.9339	0.9777	0.9794	0.9467	0.9358	0.9596
南區	1.0134	0.9548	0.9758	1.0302	1.0240	0.9624	0.9279	0.9817	1.0213	0.9728	0.9470	0.9656
高屏	0.9667	0.9280	0.9693	1.0041	1.0235	0.9569	0.9537	1.0133	1.0085	0.9686	0.9526	0.9570
東區	1.2127	1.0849	1.1548	1.2158	1.1953	1.1582	1.1579	1.2306	1.1859	1.1697	1.1710	1.1782
全局	0.9626	0.9111	0.9453	0.9994	1.0422	0.9965	0.9509	1.0005	1.0090	0.9676	0.9504	0.9643
平均點值	0.9546				0.9975				0.9728			
高低差距	0.1062	0.0788	0.0562	0.0496	0.0616	0.0577	0.0326	0.0419	0.0488	0.0261	0.0218	0.0086
高低平均	0.0727				0.0485				0.0263			

註1：點值高低差距係排除東區業務組。

註2：試辦計畫自95年開始。

註3：99年第2季資料尚未結算，為預估值。



91-99年第2季各分區各季點值(3)

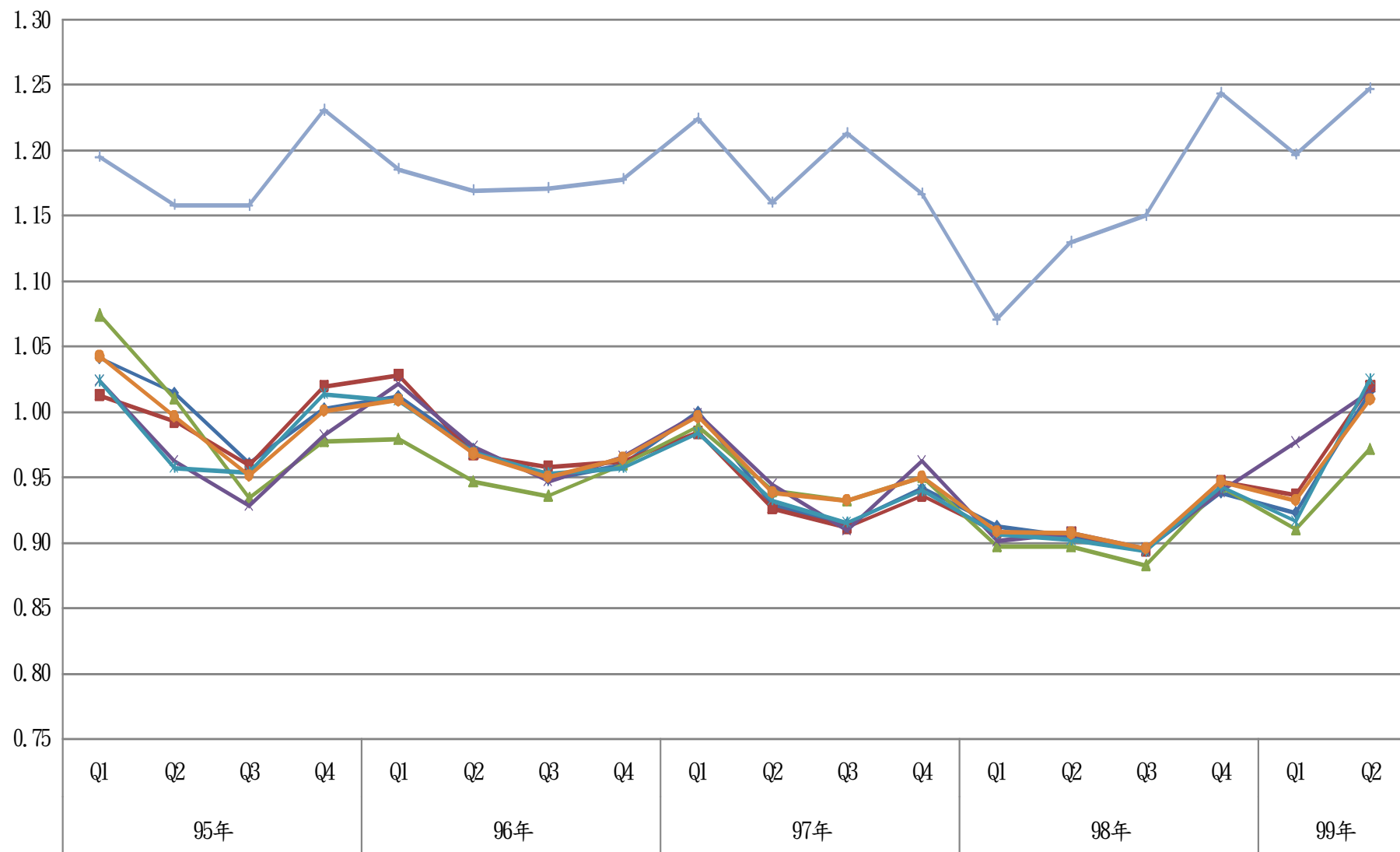
項目 分區	97年				98年				99年	
	Q1	Q2	Q3	Q4	Q1	Q2	Q3	Q4	Q1	Q2
台北	1.0002	0.9285	0.9143	0.9416	0.9122	0.9050	0.8941	0.9385	0.9225	1.0153
北區	0.9839	0.9262	0.9112	0.9355	0.9073	0.9076	0.8937	0.9467	0.9367	1.0194
中區	0.9883	0.9396	0.9323	0.9501	0.8971	0.8971	0.8827	0.9423	0.9097	0.9714
南區	0.9981	0.9443	0.9089	0.9617	0.9011	0.9070	0.8950	0.9387	0.9764	1.0147
高屏	0.9832	0.9322	0.9153	0.9394	0.9063	0.9019	0.8933	0.9420	0.9161	1.0247
東區	1.2243	1.1599	1.2134	1.1666	1.0705	1.1296	1.1502	1.2439	1.1966	1.2475
全局	0.9960	0.9382	0.9321	0.9498	0.9080	0.9070	0.8955	0.9462	0.9320	1.0095
平均點值	0.9540				0.9142				0.9708	
高低差距	0.0169	0.0180	0.0234	0.0262	0.0151	0.0105	0.0123	0.0082	0.0667	0.0533
高低平均	0.0194				0.0126				0.0600	

註1：點值高低差距係排除東區業務組。

註2：試辦計畫自95年開始。

註3：99年第2季資料尚未結算，為預估值。

各分區點值趨勢圖



◆ 台北
 ■ 北區
 ▲ 中區
 ✦ 南區
 ✦ 高屏
 ◆ 東區
 ◆ 全局



小結

- 95年、96年平均點值有上升趨勢且各分區平均點值(東區除外)高低差距不大(介於0.01~0.06之間)。
- 自97年第2季起平均點值逐漸下滑，98年第1~3季平均點值下滑至0.90左右，98年第4季平均點值上升至0.94左右。
- 99年第2季醫療點數成長**-8.5%**，較98年各季之成長有緩和現象，主因**99年一般部門試辦計畫採事先分配預算及傷科、藥品調劑費下降所致。**



總結(1)

➤ 服務量變化

- 99年上半年醫療點數負成長4.1%，主要為就醫人數及平均每人就醫次數及點數減少所致。

➤ 供給面變化

- 整體院所數：99年6月成長約2.23%，仍逐年增加中。
- 整體醫師數：99年6月較98年6月增加85人成長1.74%。已較前2年緩和。
- 每萬人口中醫師數：中區99年6月為全國值之1.48倍，已較95年(1.54倍)為低，尚稱平穩。



總結(2)

➤ 民眾就醫分析

➤ 96年、97年及98年就醫率、平均每人就醫次數、有就醫者平均每人就醫次數，整體仍有小幅上升現象。**99年上半年呈現負成長之現象。**

➤ 點值變化

➤ **97、98年各分區間平均點值差異不大**，惟整體點值有**逐漸下滑**現象，**99年點值**已回升至1點1元。



敬請指教