



衛生福利部

103 年內(外)科專科護理師甄審筆試

准考證號碼：
(請考生自行填寫)

專科護理通論

公告試題

僅供參考

【注意 事項】

- 1.請核對考試科目與報考類(組)別是否相符。
- 2.請檢查答案卡、座位及准考證三者之號碼是否完全相同，如有不符，請監試人員查明處理。
- 3.本試卷共 80 題，每題 1.25 分，共 100 分，答錯不倒扣。
- 4.本試卷均為單一選擇題，每題都有 (A)、(B)、(C)、(D) 四個選項，請選一個最適當答案，在答案卡同一題號對應方格內，用 2B 鉛筆塗滿方格，但不超出格外。
- 5.本試卷空白處或背面，可做草稿使用。
- 6.請在試卷首頁准考證號碼之方格內，填上自己的准考證號碼，考完後將「答案卡」及「試卷」一併繳回。
- 7.有關數值計算的題目，以最接近的答案為準。

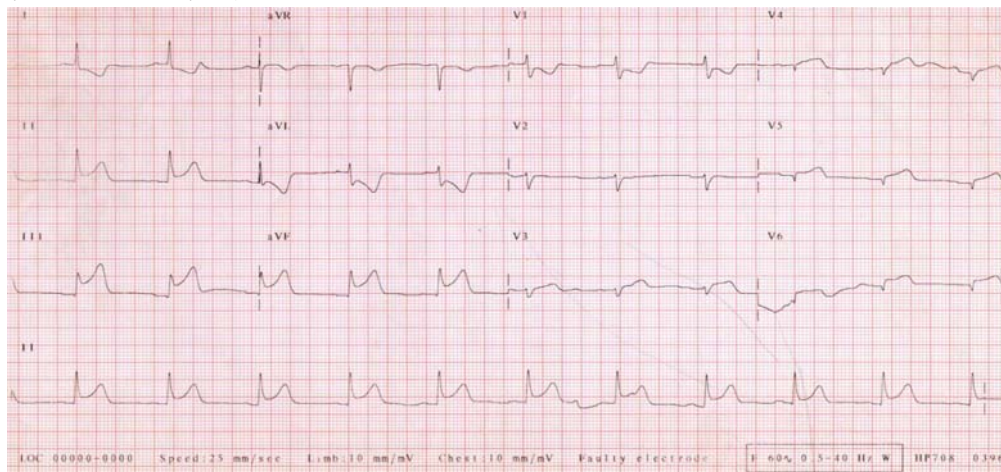
- 張先生 85 歲，獨居且沒有家屬的榮民，因呼吸困難被送至醫院，醫師立即給予氣管插管並接上人工呼吸器，轉至加護病房，經由 2 位專科醫師判斷為肺癌末期，考慮為病人撤除呼吸器，根據安寧緩和醫療條例，下一步處置何者最適當？
 - 由 2 位專科醫師判斷為無效醫療後，可直接撤除
 - 由榮民的輔導員到場簽署同意書
 - 照會倫理委員會評估
 - 照會安寧緩和醫療團隊評估
- 王先生為癌症末期病人，非常疼痛，專科護理師依照醫囑注射嗎啡類止痛藥，不久後病人卻死亡，他覺得自己好像為病人進行安樂死；對於此位專科護理師的自責情緒，下列回應何者最適當？
 - “你已經盡力幫助病患緩解疼痛，但病人是疾病末期，死亡終將無法避免”
 - “這是醫師的醫囑，你無需自責”
 - “病人已經很痛苦了，你也無形中幫助了他”
 - “不用想太多，所有處置都是合法的”
- 王先生曾有盤尼西林嚴重過敏史，並記載於醫囑資訊系統。此次因感染住院，經細菌培養確定盤尼西林類藥物有效，醫師即予開立使用，但發生過敏性休克，醫院與家屬協調，申請藥害救濟，下列敘述何者最為適當？
 - 經家屬同意後，應由醫院申請藥害救濟
 - 病人雖有過敏史，醫師開立使用前已進行細菌培養確認，仍發生此藥物反應，係因體質造成不可抗力因素，符合藥害救濟之條件
 - 病人仍可向醫師及醫院提出民事賠償訴訟
 - 申請藥害救濟後，醫院若同意賠償大於核准之藥害救濟金額，原救濟金無需退還藥害救濟基金會
- 王太太懷孕 38 週，定期做產前檢查，胎兒健康，自然產時發生難產致胎兒窘迫，婦產科醫師立即進行剖腹產，但胎兒急救無效死亡。醫院與家屬協調，申請生育事故救濟，關於生育事故救濟，下列何者最適當？
 - 因為母親及胎兒原本健康，難產本來就是固有風險，故不適用生育事故救濟
 - 因為醫師無疏失，所以不適用生育事故救濟
 - 能否得到生育事故救濟的要件，可作為醫師有無過失的判定基礎
 - 醫院可以先和父母達成協議，再由醫院申請生育事故救濟
- 劉先生 70 歲，行髖關節手術，夜間家屬第一次餵食中突然發生嘔吐，隨即心跳停止，急救期間輪班專科護理師進行以下處置，何者較不適當？
 - 醫師未到場時，專科護理師直接壓胸，並以 Ambu 給予氧氣
 - 依據醫師電話醫囑，專科護理師為病人置入 airway，以維持呼吸道暢通
 - 依據醫師電話醫囑，專科護理師給予病人靜脈注射 Bosmin 1 mg
 - 家屬詢問發生原因，專科護理師答覆是因為餵食噎到
- 台北捷運站有一旅客昏迷休克，站旁商家的一名員工與預計返家的專科護理師立即進行急救，但急救過程中因過失而造成旅客死亡，有關過失致死罪成立與否，下列敘述何者正確？
 - 兩人均不成立
 - 僅專科護理師成立
 - 僅商家員工成立
 - 兩人均成立

7. 汪先生 70 歲，為癌症末期病人，他曾口頭表示，若生命出現危急狀況，希望醫院不要救他，但沒有簽署「不施行心肺復甦術意願書」，目前汪先生陷入昏迷且生命危急，決定是否施行心肺復甦術，下列敘述何者最適當？
- (A) 病人沒有簽署意願書，醫院應施予急救
 - (B) 病人沒有醫療委任代理人為其選擇「不施行心肺復甦術」，醫院應施予急救
 - (C) 病人無親屬為其選擇「不施行心肺復甦術」，醫院應施予急救
 - (D) 病人經安寧緩和醫療照會後，醫師可依最大利益出具「不施行心肺復甦術」的醫囑
8. 依緊急醫療救護法第十四條之一，中央衛生主管機關公告之公共場所，應置自動體外心臟電擊去顫器，但不包含下列哪一個場所？
- (A) 國民中學
 - (B) 立法院
 - (C) 平日單日有三千名民眾出入之大型商場
 - (D) 殯儀館
9. 專科護理師進行「探討憂鬱傾向」的研究，決定將自己輔導個案的資料，納入研究的資料分析中，下列敘述何者最適當？
- (A) 專科護理師未經個案同意就使用其資料，有違研究倫理
 - (B) 研究結果發表，是以集體的方式呈現，不用獲得個案的同意
 - (C) 研究僅是蒐集心理層面的資料，對個案不會有任何傷害，並不違反研究倫理
 - (D) 專科護理師納入所輔導的個案為研究樣本，未告知並不違反研究倫理
10. 趙先生 80 歲，無慢性病史，大腿骨折手術後數小時，突然意識昏迷，於施救前，在旁家屬說病人已經簽立「不施行心肺復甦術同意書」，要求不要急救，醫療團隊仍進行全套急救處置，施救後病人雖已恢復心跳但未甦醒，確定診斷為脂肪栓塞。此施救過程與理由是否適當？
- (A) 適當，因為不是末期病人
 - (B) 適當，病人年事已高，且為死亡率高的脂肪栓塞，可以視為末期病人
 - (C) 不適當，應尊重病人及家屬意願
 - (D) 不適當，應先給氧氣即可，儘快找 2 位專科醫師判定
11. 醫院發生醫療糾紛案件，專科護理師於接獲證人傳票需出庭作證，因怕說錯話，對醫師及自己不利，不願出庭。下列敘述何者最適當？
- (A) 專科護理師並非被告，並無為他人作證之義務，向法院請假即可
 - (B) 因非正當理由而不到場，無論刑民事案件，雖是證人，法院亦得裁處罰鍰，甚至拘提
 - (C) 因非正當理由而不到場，民事案件僅得裁處罰鍰，刑事案件方可被拘提
 - (D) 因非正當理由而不到場，無論刑民事案件，法院均僅得裁處罰鍰，不得拘提
12. 邱小姐到醫院生產，寶寶死亡而產生醫療糾紛，專科護理師為規避責任，將破水時間由原來的「凌晨四點」紀錄為「下午四點」，專科護理師觸犯下列何種罪責？
- (A) 偽造錯誤的時間並記錄在病歷中，成立偽造文書罪
 - (B) 對「破水的時間」做了不實的記載，成立登載不實罪
 - (C) 把原來破水時間變造成另外一個時間，成立變造文書罪
 - (D) 基於執業倫理，不應該將「破水的時間」做不實記載，但不會成立犯罪

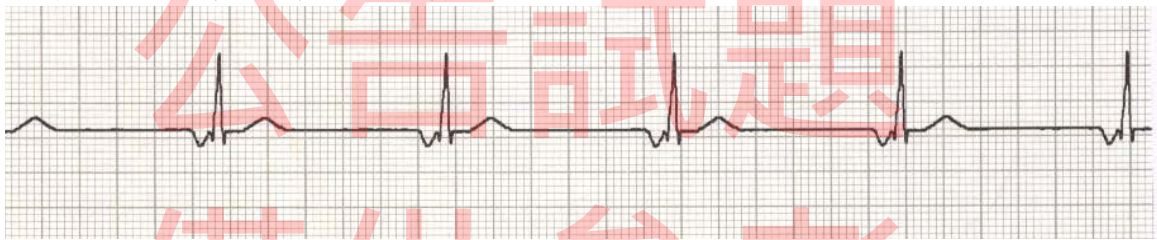
13. 李同學 18 歲，因車禍被同年齡的女朋友送到醫院，須立即開刀清除腦血腫，否則會有生命危險，因時間緊迫且情況危急，短時間內無法聯絡到父母簽署手術同意書，身為專科護理師的您，下列建議何者最適當？
- (A) 需經父母簽署手術同意書，才能進行手術
 - (B) 原則上應取得手術同意，但情況緊急者，不在此限
 - (C) 可委請醫院內的醫護人員、社工人員或警衛先簽署同意書
 - (D) 可由「關係人」—女朋友代填同意書
14. 依據優生保健法之規定，懷孕婦女經診斷或證明有下列情事之一，得依其自願，實行人工流產，但不包括下列何者？
- (A) 苯酮尿症
 - (B) 亨汀頓氏舞蹈症
 - (C) 輕度智能不足
 - (D) 唐氏症
15. 陳先生為癌症末期病人，其五個兒子都希望醫師能隱瞞病情，避免父親因擔心而病情惡化，但妻子認為陳先生有權知道自己的病情，且病人本身亦有意願了解，針對「病情告知」，下列何者最適當？
- (A) 以配偶的決定為優先，應告知病人
 - (B) 以人數多的決定為優先，故不應告知病人
 - (C) 告知與否由醫師專業判斷決定
 - (D) 病人若明確想知道病情，應告知病人
16. 10 歲小華參加醫院某藥物研究的人體試驗，其病歷要保存幾年？
- (A) 7 年
 - (B) 不用保存
 - (C) 保存至成年後 7 年
 - (D) 永久保存
17. 關於專科護理師的定義與功能，下列何者最適當？
- (A) 專科護理師係為因應住院醫師不足，故可在主治醫師指示下，執行住院醫師的工作
 - (B) 專科護理師是進階護理師，主要任務是提供病人完整和連續的醫療與護理照護
 - (C) 專科護理師等同臨床助理，依醫囑輔助醫師執行醫療業務
 - (D) 夜間專科護理師單獨值班，主治醫師只需在家 on call
18. 下列何者不是造成周邊神經病變(peripheral neuropathy)的原因？
- (A) Guillain-Barré syndrome
 - (B) Diabetes mellitus
 - (C) Multiple sclerosis
 - (D) Leprosy
19. 醫院想用觀察法來瞭解 12 歲小明的行為模式，須由誰同意決定參加此研究？
- (A) 因不涉及侵入性醫療行為，由小明本人決定即可
 - (B) 因小明未滿 20 歲，由法定代理人決定即可
 - (C) 因不涉及人體試驗之藥物試驗，故不用取得小明的同意
 - (D) 應由小明與其法定代理人一起共同決定

20. 有關糖化血色素檢測，下列敘述何者不正確？
(A) 長期追蹤糖化血色素是評估糖尿病人血糖控制的方法之一
(B) 控制目標宜在 7% 以內
(C) 反應過去 2 週內的血糖狀況
(D) 是血糖附在紅血球的血紅素上之不可逆反應
21. 張女士有慢性病史，主訴近 2 個月逐漸感到嚴重的倦怠感、嗜睡、怕冷，衣服與鞋子愈來愈緊，聲音也愈來愈粗，使用電腦時感到手腕部疼痛不適，臉部浮腫，兩小腿脛前無壓陷性水腫 (non-pitting edema)，下列何者為最符合上述情況的檢驗數據組合？
(A) total T4 下降 (↓)、free T4 下降 (↓)、TSH 下降 (↓)
(B) total T4 下降 (↓)、free T4 下降 (↓)、TSH 升高 (↑)
(C) total T4 升高 (↑)、free T4 升高 (↑)、TSH 升高 (↑)
(D) total T4 升高 (↑)、free T4 升高 (↑)、TSH 下降 (↓)
22. 鄭先生 68 歲，罹患腎細胞癌 (renal cell carcinoma)，心電圖顯示 QT 間隔縮短 (short QT interval)，下列何者為最可能的血清數據組合？
(A) 副甲狀腺激素值：高、血清鈣值：低
(B) 副甲狀腺激素值：高、血清鈣值：高
(C) 副甲狀腺激素值：低、血清鈣值：低
(D) 副甲狀腺激素值：低、血清鈣值：高
23. 黃同學 18 歲，無任何外傷史，昨晚開始主訴噁心、嘔吐及下腹痛，今早疼痛位置侷限於右下腹，較不考量執行下列何項理學檢查？
(A) Cullen's sign (B) Rovsing's sign
(C) Iliopsoas sign (D) Obturator sign
24. 為區分肝膽疾病，針對下列檢查結果，何者屬於膽汁鬱積性疾病？
(A) Alk-P 明顯升高 (↑↑)、 γ -GT 明顯升高 (↑↑)、ALT 升高 (↑)
(B) Alk-P 明顯降低 (↓↓)、 γ -GT 明顯升高 (↑↑)、ALT 明顯升高 (↑↑)
(C) Alk-P 明顯降低 (↓↓)、 γ -GT 降低 (↓)、ALT 明顯升高 (↑↑)
(D) Alk-P 升高 (↑)、 γ -GT 明顯降低 (↓↓)、ALT 升高 (↑)
25. 下列哪一項篩檢與鼻咽癌最相關？
(A) CEA (carcinoembryonic antigen) (B) AFP (alpha-fetoprotein)
(C) HPV (human papillomavirus) (D) CA-125 (carcinoma antigen 125)

26. 吳先生 48 歲，主訴胸痛，醫師安排心電圖檢查，下圖是一張右側十二導程心電圖，您認為最適當的診斷為何？



- (A) 下壁心肌梗塞
(B) 下壁併右心室心肌梗塞
(C) 前壁心肌梗塞
(D) 後壁心肌梗塞
27. 丁老先生，平日服用乙型阻斷劑以控制高血壓，近日覺得頭暈，至急診就醫，心電圖檢查結果如下圖，請問最可能是何種心律？



- (A) 竇性心搏過緩 (sinus bradycardia)
(B) 一度房室傳導障礙 (1st degree AV block)
(C) 房室交界區心律 (junctional rhythm)
(D) 異位性心室節律 (idioventricular rhythm)
28. 一位中風的病人，其呼吸速率與深度呈現：先逐漸增加、再逐漸減少的規律循環，最可能是下列何種呼吸型態？
- (A) 換氣過度 (hyperventilation)
(B) 陳-施式呼吸 (Cheyne-Stokes breathing)
(C) 畢歐式呼吸 (Biot's breathing)
(D) 換氣不足 (hypoventilation)
29. 當呼吸型態呈現深度與速度皆增加時，與下列何種因素最為相關？
- (A) 酸血症
(B) 大腦中樞損傷
(C) 發燒
(D) 安眠藥過量

30. 廖先生 70 歲，10 年前診斷有高血壓、心臟病及糖尿病，並未規律追蹤或服藥，過去曾抽菸 20 多年，現已戒菸 10 年，此次入院主訴嚴重的呼吸困難且無法躺下休息，理學檢查發現個案採端坐呼吸、下肺葉有囉音出現、頸靜脈怒張、下肢水腫 2+，請問最可能的診斷為何？
(A) 慢性阻塞性肺疾病 (B) 過度換氣症候群
(C) 心臟衰竭 (D) 肺部栓塞
31. 徐先生為 46 歲廚師，3 個月前因小腿靜脈曲張合併深部靜脈血栓且動過手術，每晚會喝 1 瓶啤酒，每日抽菸約 1 包，已抽 10 年，此次因突發性呼吸困難、咳嗽及嚴重胸痛而入院，病人呈現坐立不安、心搏過速、呼吸音減弱的現象，請問最可能的診斷為何？
(A) 慢性阻塞性肺疾病 (B) 過度換氣症候群
(C) 心臟衰竭 (D) 肺部栓塞
32. 許先生有 20 年抽菸史，今日騎機車發生擦撞被送入醫院，外觀可見右側手腳有輕微擦傷、右胸有瘀青，目前感覺呼吸困難，主訴擦傷及瘀青部位疼痛，理學檢查發現心搏過速、右胸廓呼吸音及觸覺震顫減少，叩診右胸為過度反響音且氣管偏移向左側，請問最可能的診斷為何？
(A) 慢性阻塞性肺疾病 (B) 肺部栓塞
(C) 氣胸 (D) 血胸
33. 下列何者不屬於續發性頭痛 (secondary headache) ?
(A) 偏頭痛 (migraine)
(B) 蜘蛛膜下出血 (subarachnoid hemorrhage)
(C) 硬腦膜下出血 (subdural hemorrhage)
(D) 腦膜炎 (meningitis)
34. 彭先生在半年前健檢時，發現右側主支氣管旁有 3 cm 肺腫瘤，當時拒絕接受醫師建議的手術治療，近日因咳嗽、呼吸急促、皮膚發紺情形日益嚴重而再次入院，理學檢查發現右肺呼吸音減少、觸覺震顫強度減弱、叩診呈現濁音，病人最可能出現的問題為何？
(A) 血胸 (B) 肺氣腫 (C) 肺擴張不全 (D) 急性支氣管炎
35. 當呼吸道充滿了水份或分泌物，於吸氣期可聽診到斷斷續續的雜音，且無法藉由咳嗽清除雜音，最可能的雜音為何？
(A) crackles (B) rhonchi
(C) wheeze (D) pleural friction rub
36. 針對冠狀動脈疾病或心絞痛引發的胸痛特徵，下列何者最適當？
(A) 用力時會發作但休息可緩解 (B) 伴有咳嗽及黃色痰液
(C) 進食後燒灼性疼痛加劇 (D) 吸氣時胸口會刺痛
37. 謝老太太主訴下背痛及右小腿內側麻痛，理學檢查右足背上彎屈曲 (dorsiflexion) 無力，右膝反射 (knee jerk) 消失，其受損機率最高的神經根為何？
(A) L4 (B) L5 (C) S1 (D) S2
38. 下列哪一項的感覺傳導，不是由脊髓後柱所傳導？
(A) 位置感 (B) 震動感 (C) 表淺痛覺 (D) 實體辨識
39. 請病人以單腳站立，發現抬起另一腿的同側骨盆往下掉或髌骨棘傾斜向下，最可能的原因為何？
(A) 髌部外展肌無力 (B) 髌關節屈曲攣縮 (C) 髌關節脫位 (D) 股骨長度縮短

40. 手部遠端指關節 (distal interphalangeal joint, DIP) 外側有 Heberden's nodes , 最可能的診斷為何 ?
(A) rheumatoid arthritis
(B) osteoarthritis
(C) gouty arthritis
(D) bacterial arthritis
41. 急性心肌受損或缺血時, 最可能出現的心電圖變化為何 ?
(A) P 波反置
(B) ST 段上升
(C) T 波升高
(D) 不見 Q 波
42. 林先生在慢跑後出現呼吸短促、發汗、胸骨下壓迫感而入院求治, 主訴在緊張的狀況下也會有同樣的情形出現, 一般在休息後可稍微緩解, 理學檢查聽診時偶出現 S4 心音, 您推論此病人最可能的原因為何 ?
(A) 心包膜炎 (B) 主動脈狹窄 (C) 二尖瓣逆流 (D) 穩定型心絞痛
43. 關於主動脈剝離的疼痛性質, 下列敘述何者最為適當 ?
(A) 前胸或後胸出現撕裂狀的疼痛 (B) 侷限於特定部位且無輻射痛
(C) 在給予硝化甘油後可緩解 (D) 疼痛是持續一段時日之後逐漸增強
44. 關於肺栓塞的疼痛性質, 下列敘述何者最為適當 ?
(A) 常見為鈍痛 (B) 不會輻射到其他部位
(C) 疼痛是經過一段時日之後逐漸增強 (D) 在給予硝化甘油後可緩解
45. 關於三叉神經痛的敘述, 下列何者最為適當 ?
(A) 為第七對腦神經發炎 (B) 角膜反射是評估項目之一
(C) 可請病人做揚眉及微笑的動作 (D) 可發現單側臉部肌肉無力
46. 關於 straight leg raising test (SLRT) 主要是協助下列何種疾病診斷之理學檢查 ?
(A) 退化性膝關節炎 (B) 退化性髖關節炎
(C) 腰椎椎間盤脫出 (D) 胸椎椎間盤脫出
47. 診斷腕隧道症候群 (carpal tunnel syndrome), 下列理學檢查何者較不適當 ?
(A) thumb abduction test (B) Tinel's sign
(C) Phalen's test (D) Lachman's test
48. 當病人微笑時, 單一左側嘴角歪斜, 左眼無法閉全, 揚眉時左側皺紋消失, 是哪一條腦神經受損 ?
(A) V (B) VI (C) VII (D) VIII
49. 王老先生主訴手抖及動作遲緩, 理學檢查發現有靜態性手顫抖 (resting tremor) 及上肢齒輪式僵硬 (cogwheel rigidity), 最符合下列何種診斷 ?
(A) 失智症 (dementia) (B) 甲狀腺功能亢進 (hyperthyroidism)
(C) 巴金森氏症 (Parkinson's disease) (D) 腦中風 (cerebral vascular accident)

50. 黃先生主訴右膝紅腫熱痛有 2 天，無受傷病史，血中尿酸值為 7.6 mg/dL，抽取關節液分析結果：WBC 10,000/mm³、多核性白血球佔 50%、單鈉尿酸鹽結晶呈陽性，最符合下列何種診斷？
- (A) osteoarthritis (B) rheumatoid arthritis
(C) bacterial arthritis (D) gouty arthritis
51. Romberg test 主要是檢查受測者的哪一項功能？
- (A) 平衡狀態 (B) 下肢肌力
(C) 上肢活動度 (D) 皮節感覺
52. 廖先生健康檢查時，發現 RPR (rapid plasma reagin test) 為陽性反應 (16X+)，且 TPHA (treponema pallidum hemagglutination) 價數高，下列敘述何者最為適當？
- (A) 檢查偽陽性機會很高 (B) 為梅毒螺旋體感染
(C) 現階段為第一期梅毒 (D) 不建議檢驗 anti HIV
53. 輸尿管有三處先天較狹窄的位置，導致結石容易卡住，下列何者不屬於狹窄處？
- (A) 腎盂與輸尿管交界處 (B) 輸尿管經過大血管處
(C) 輸尿管及膀胱交界處 (D) 輸尿管經後腹壁腰肌處
54. 臨床上觀察到消化道出血顏色不同，以下配對何者較不適當？
- (A) 食道靜脈曲張破裂吐血—嘔吐物紅色 (B) 胃與十二指腸潰瘍—大便黑色
(C) 小腸或右側大腸—大便柏油黑色 (D) 直腸或肛門出血—大便紅色
55. 江姓大學生騎摩托車發生車禍，腹部鈍傷，左上腹疼痛，外觀沒有明顯異狀，理學檢查發現左上腹輕微敲痛，血壓 124/88 mmHg，脈搏 104 次/分，血紅素 11.5 gm/dL。下列處置何項最不適當？
- (A) 安排腹部超音波 (B) 安排緊急剖腹手術行脾臟切除術
(C) 安排胸部 X 光 (D) 安排腹部電腦斷層檢查
56. 關於大腸憩室症，下列敘述何者最不適當？
- (A) 腸壁黏膜層由柱狀上皮退化變成鱗狀而產生
(B) 大腸內壁會出現一些小凹囊
(C) 細菌感染可呈現大腸憩室炎
(D) 腸腔壓力異常增大而產生
57. 陸小姐因腹瀉、腹部絞痛、粘性血便、食慾不振及體重下降，診斷為克隆氏症 (Crohn's disease)。下列敘述何者最不適當？
- (A) 容易侵犯直腸處 (B) 為一種腸壁發炎性胃腸病
(C) 潰瘍呈跳躍式、節段分部 (D) 可申請健保重大傷病
58. 賴小姐發燒已 2 天，主訴右後腰脇與下背痛，下列敘述何者最適當？
- (A) 安排尿液常規檢查與細菌培養
(B) 無急尿與灼熱感，此非泌尿道感染
(C) 最常見的細菌感染種類為金黃色葡萄球菌
(D) 立即安排 MRI 檢查

59. 蕭老太太主訴偶有胸悶及心悸，理學檢查左胸口之 PMI (point of maximal impulse) 大於 2.5 公分，最可能是以下何種病變？
(A)左心房擴大 (B)右心房擴大
(C)左心室擴大 (D)右心室擴大
60. 李先生主訴這幾天大便顏色變成黑色或暗咖啡色，下列原因何者較不正確？
(A) 大腸癌 (B) 十二指腸潰瘍
(C) 服用鐵劑治療貧血 (D) 使用鉍鹽的止瀉藥
61. 多囊性卵巢症候群與胰島素敏感度降低有關，下列敘述何者最不適當？
(A) 比一般人得到第二型糖尿病的危險多 5 - 6 倍
(B) 腹部肥胖 (中心型肥胖)
(C) 血清胰島素值下降
(D) 空腹血糖偏高，增加代謝症候群風險
62. 下列何種病人，罹患中風危險機率最高？
(A) 44 歲口服避孕藥的女性 (B) 50 歲動脈粥狀硬化的男性
(C) 60 歲喝酒、體重過重的男性 (D) 65 歲抽菸、續發性高血壓的女性
63. 下列哪一些法定傳染病需在 24 小時內完成通報？
① 水痘 ② 桿菌性痢疾 ③ 登革熱 ④ 結核病
(A) ① ③ (B) ① ④ (C) ② ③ (D) ② ④
64. 已知得舒 (DASH) 飲食可降低罹患心血管疾病的風險，下列哪一類食物最不建議病人食用？
(A) 柑橘和香蕉 (B) 花生開心果 (C) 植物性奶油 (D) 家禽之肉品
65. 針對在化學有機染料公司工作的員工，進行健康篩檢時，應特別注意下列那一種職業病傷害？
(A) 皮膚癌 (B) 膀胱癌 (C) 多發性神經病變 (D) 肺癌
66. 病人詢問您：「何種運動可以預防跌倒？」，您想要提供病人有實證依據的建議，下列何種文獻最具實證參考價值？
(A) 個案對照研究法 (B) 世代研究法
(C) 小型隨機控制研究 (D) 統合分析
67. 實證護理實務的五大步驟，依其優先順序，下列何者最為適當？
(A) 評估 → 診斷 → 計畫 → 執行 → 評值
(B) 文獻搜尋 → 嚴格評析 → 問可回答及可搜尋的問題 → 應用 → 評值
(C) 問可回答及可搜尋的問題 → 文獻搜尋 → 嚴格評析 → 應用 → 評值
(D) 問可回答及可搜尋的問題 → 嚴格評析 → 文獻搜尋 → 評值 → 應用
68. 專科護理師搜尋到的文獻，顯示長期飛行的旅客中 100 位有穿彈性襪組發生深部靜脈栓塞 (deep vein thrombosis, DVT) 的人數為 5，而 100 位沒有穿彈性襪組發生 DVT 的人數為 10，請問其絕對風險降低率 (absolute risk reduction, ARR) 為何？
(A) 2% (B) 5% (C) 50% (D) 100%

69. 依據健康信念模式，民眾認為接種肺炎鏈球菌疫苗可預防感染，而願意自費打疫苗是因為下列哪一項信念認知的影響？
(A) 易感性 (B) 嚴重性 (C) 利益性 (D) 障礙性
70. 病人答應要參加「服藥遵從性」的問卷調查研究，前測後，因時間因素，無法繼續參加後測，病人想撤回研究之同意，下列敘述何者較適當？
(A) 已經參加前測，無法撤回同意
(B) 應同意撤回參加研究的意願
(C) 同意撤回，但有些常規醫療無法再繼續提供
(D) 同意撤回，但要求有合理的理由 (如健康因素)
71. MRI 檢查不適合用於下列哪些病人？
① 裝置人工髖關節 ② 裝置電子耳
③ 裝置心臟節律器 ④ 年輕時腦部因動脈瘤有裝置血管夾
(A) ① ② ③ (B) ① ② ④ (C) ① ③ ④ (D) ② ③ ④
72. 單人病房家屬夜間偷吸菸，引燃陪病床，產生火苗，輪班專科護理師剛好發現，當時房間門口有滅火器，警鈴在 20 公尺外走道，所採取處置順序以下何者最適當？
① 拿取滅火器進行初級滅火 ② 啟動警鈴 ③ 將病人移出該房間 ④ 關上房門
(A) ① → ② → ③ → ④
(B) ① → ③ → ④ → ②
(C) ② → ③ → ① → ④
(D) ③ → ① → ④ → ②
73. 謝先生與未婚妻發生嚴重車禍而被送入急診，未婚妻經急救無效宣判死亡，謝先生在得知未婚妻急救無效後放聲大哭，自責說是自己的錯，此時下列的處置方式何者較為適當？
(A) 請謝先生要先把自已的身體照顧好
(B) 提醒謝先生這不是他的錯
(C) 讓謝先生談談與未婚妻交往中的愉快回憶
(D) 不要阻止謝先生哭泣
74. 陳小姐緊張、怕熱多汗、心跳加速、體重減輕且瀰漫型甲狀腺腫大，診斷為原發性甲狀腺亢進，下列敘述何者最為適當？
(A) 最常見為亞急性甲狀腺炎
(B) 屬於一種自體免疫病
(C) 游離甲狀腺素 (free T4) 和高敏感度甲狀腺促素 (TSH) 檢查結果皆上升
(D) 脛前黏液性水腫是治療後甲狀腺低下的結果
75. 蕭先生於健康檢查時發現高血壓，在門診抽血檢查結果為低血鉀 (hypokalemia)，請問最可能的診斷為何？
(A) 睪丸腫瘤 (B) 主動脈瓣狹窄
(C) 人類新型庫賈氏病 (D) 原發性高醛固酮症

76. 關於已婚女性欲進行輸卵管結紮手術，下列敘述何者正確？
(A) 若因「不想再生」而欲結紮，應得先生同意，始得結紮
(B) 若本身患有「苯酮尿症」而欲結紮，應得先生同意，始得結紮
(C) 無論何種因素而欲結紮，都可自行決定，無須取得先生同意
(D) 決定「結紮」與否，為個人之醫療自主決定權，有權自行決定，但優生保健法規定，應事先告知先生
77. 關於傳染控制措施，下列何者屬於初段預防？
(A) 針對疫情狀況進行調查 (B) 追蹤病人居家服藥情形
(C) 提供個案傳染病照顧知識 (D) 進行環境消毒改善衛生
78. 一位在長照機構執業的專科護理師，診斷為糖尿病 2 年，以前曾接種過卡介苗，最近沒有接觸過感染肺結核病人，在做完 PPD 後，皮膚結節直徑為 12mm，下列處置何者最適當？
(A) 為陰性反應，放心定期回門診追蹤
(B) 為陽性反應，可能是卡介苗的影響，目前不需處置
(C) 為陽性反應，與結核感染暴露有關，一個月後再做一次 PPD
(D) 為陽性反應，建議開始 isoniazid (INH) 的治療
79. 下列何者是冠狀動脈疾病的高危險因子？
(A) 停經前的女性
(B) 高密度脂蛋白數值為 50 mg / dL
(C) 低密度脂蛋白數值為 180 mg / dL
(D) 總膽固醇數值為 180 mg / dL
80. 邱老先生已抽菸 30 多年，專科護理師發現病人有冠心症，希望透過衛教能使他戒菸。病人回應：「我從來就沒想過要戒菸，而且我也做不到」。此階段採取何種衛教方式最適當？
(A) 請病人報名參加全國戒菸比賽 (B) 告訴病人抽菸與冠心症之關聯性
(C) 告訴病人吃口香糖代替抽菸 (D) 為病人安排衛生所戒菸班

【以下空白】