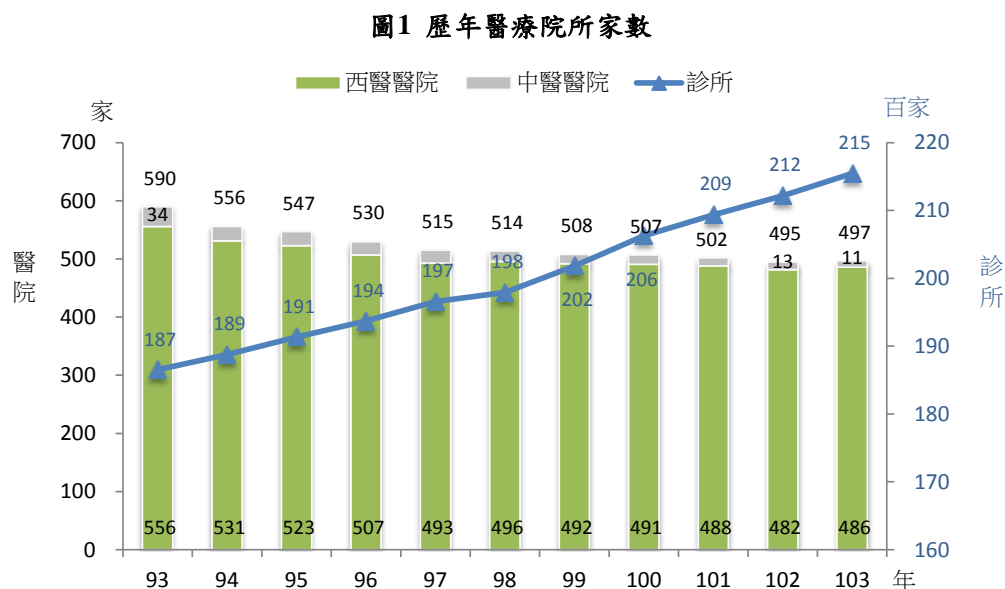


103 年醫事機構現況及服務量統計分析

壹、醫事機構現況

一、醫療院所家數

(一) 醫療院所家數較上年增加 1.5%；其中醫院增加 2 家、診所增加 326 家



103 年底醫療院所 22,041 家，較上年增加 328 家或 1.5%，其中醫院 497 家，較上年增加 2 家或 0.4%，主因增設 4 家兒童醫院所致；診所 21,544 家，較上年增加 326 家或 1.5%。

與 93 年相較，醫療院所增加 2,801 家或 14.6%，其中醫院減少 93 家或 15.8%，診所增加 2,894 家或 15.5%。10 年來，西醫醫院多呈減少趨勢，中醫醫院亦逐年減少，而各類型診所則逐年增加。

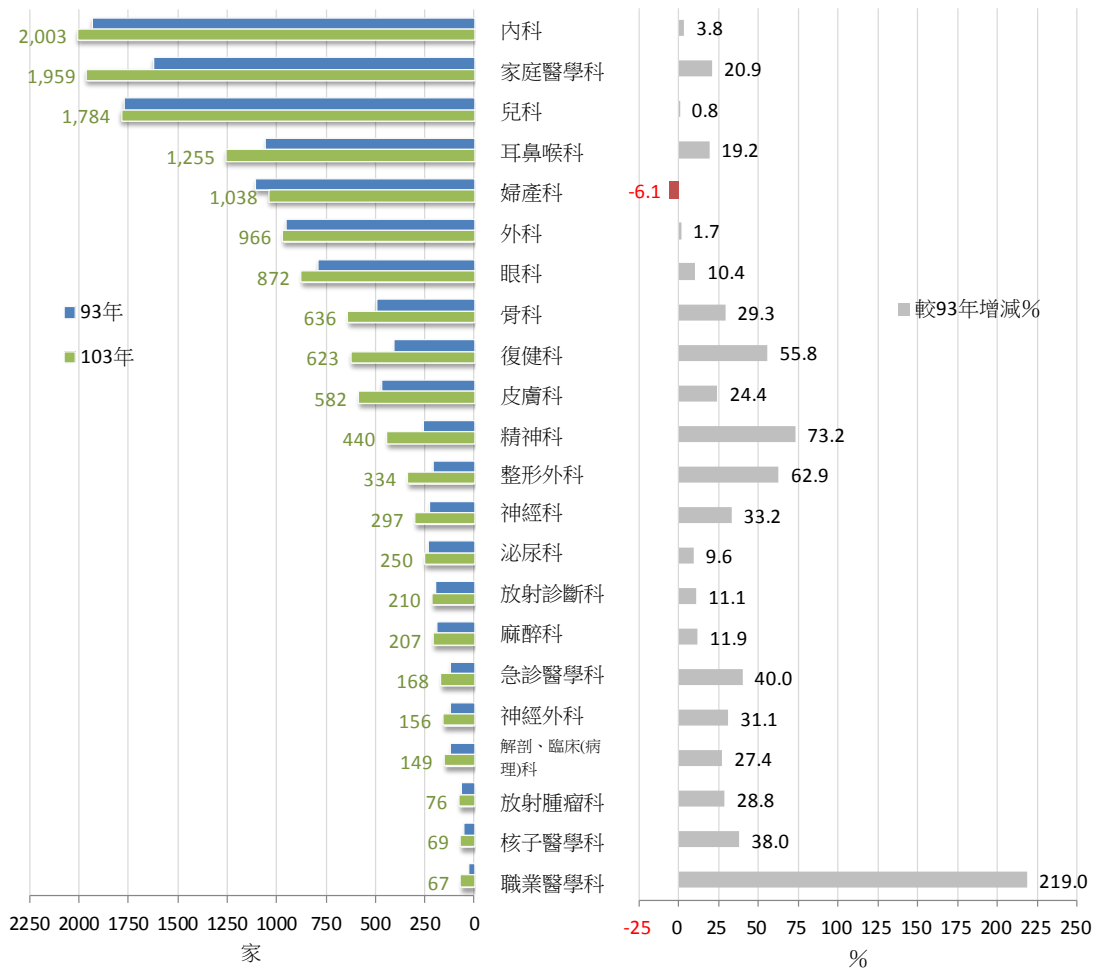
表1 醫療院所家數按型態別分

單位：家、%

年底別	院所數	醫院			診所			
		合計	西醫	中醫	合計	西醫	中醫	牙醫
93年	19,240	590	556	34	18,650	9,819	2,852	5,979
102年	21,713	495	482	13	21,218	11,105	3,548	6,565
103年	22,041	497	486	11	21,544	11,277	3,637	6,630
較上年增減率(%)	1.5	0.4	0.8	-15.4	1.5	1.5	2.5	1.0
較10年前增減率(%)	14.6	-15.8	-12.6	-67.6	15.5	14.8	27.5	10.9

(二) 醫療院所設置之診療科別，婦產科較 10 年前減少 6.1%，其餘科別均增加

圖2 醫療院所家數-按診療科別分

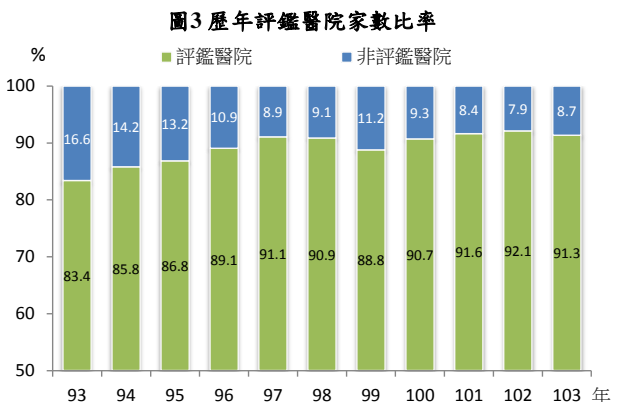


附註：資料不含103年「西醫一般科」3,167家，較10年前減少171家或5.1%；「牙醫科別」6,843家，較10年前增加630家或10.1%；「中醫科別」3,747家，較10年前增加813家或27.7%。

103 年西醫醫療院所設置之診療科別，以內科 2,003 家最多，其次為家庭醫學科 1,959 家、兒科 1,784 家、耳鼻喉科 1,255 家及婦產科 1,038 家；與 93 年相較，除婦產科減少 67 家或 6.1%，其餘科別皆呈增加，其中兒科增加 0.8%、外科增加 1.7%及內科增加 3.8%增幅較小，其餘科別增加率皆高於 5%。

(三) 103 年評鑑醫院占醫院總家數 9 成 1，較 93 年增加 7.9 個百分點

103 年底評鑑醫院 454 家，占醫院總家數 91.3%，較上年減少 0.8 個百分點，較 93 年增加 7.9 個百分點。醫院家數雖逐年減少，但評鑑醫院比率多呈上升趨勢。



(四) 103 年急救責任醫院 193 家占醫院總家數 3 成 9

圖4 103年急救責任醫院家數按醫療區域分

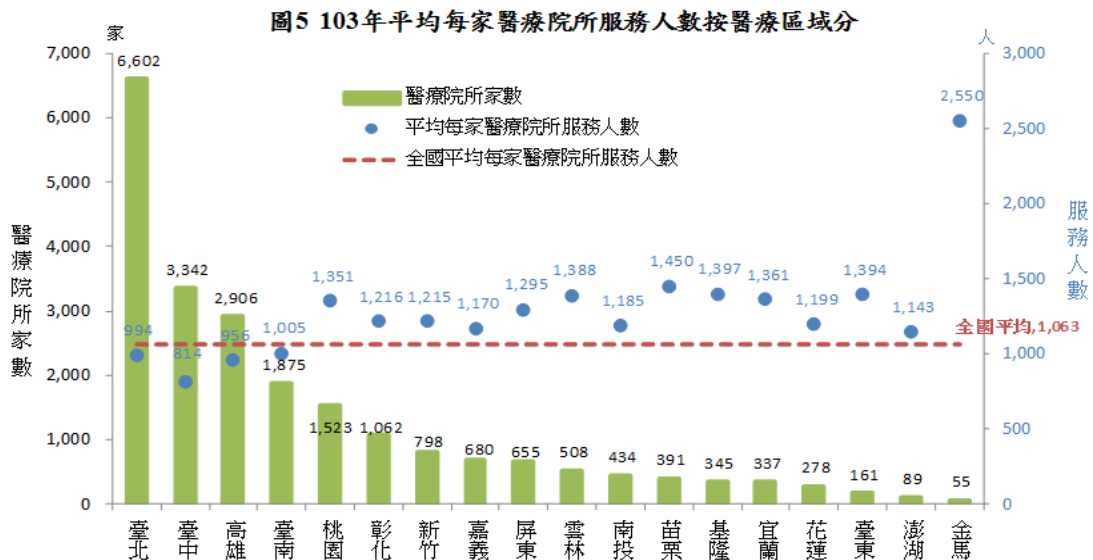


103 年急救責任醫院 193 家，占醫院總家數 38.8%，較上年減少 1 家。按緊急醫療能力分級，重度級急救責任醫院 34 家，較上年增加 3 家，中度級 82 家，較上年減少 2 家，一般級 77 家，較上年減少 2 家。

按一級醫療區域觀察，以臺北醫療區急救責任醫院 52 家為最多，若以緊急醫療能力分級觀察，臺北醫療區計有重度級 12 家、中度級 19 家、一般級 21 家，亦皆高於其他醫療區。

(五) 平均每家醫療院所服務人數以苗栗醫療區最多，臺中醫療區最少

103 年底醫療院所家數按醫療區域觀察，以臺北醫療區 6,602 家最多，其次為臺中醫療區 3,342 家，澎湖醫療區 89 家最少。每家醫療院所服務人數之全國平均值為 1,063 人，臺北、臺中、高雄及臺南醫療區低於全國平均值，且以臺中醫療區每家醫療院所服務 814 人為最少。



附註：1. 資料係按「二級醫療區域」分，計17個醫療區域及金馬地區。

2. 「臺北」醫療區包含臺北市及新北市(不含金山、萬里、瑞芳、雙溪、貢寮區)；

「基隆」醫療區包含基隆市及新北市之金山、萬里、瑞芳、雙溪、貢寮區；

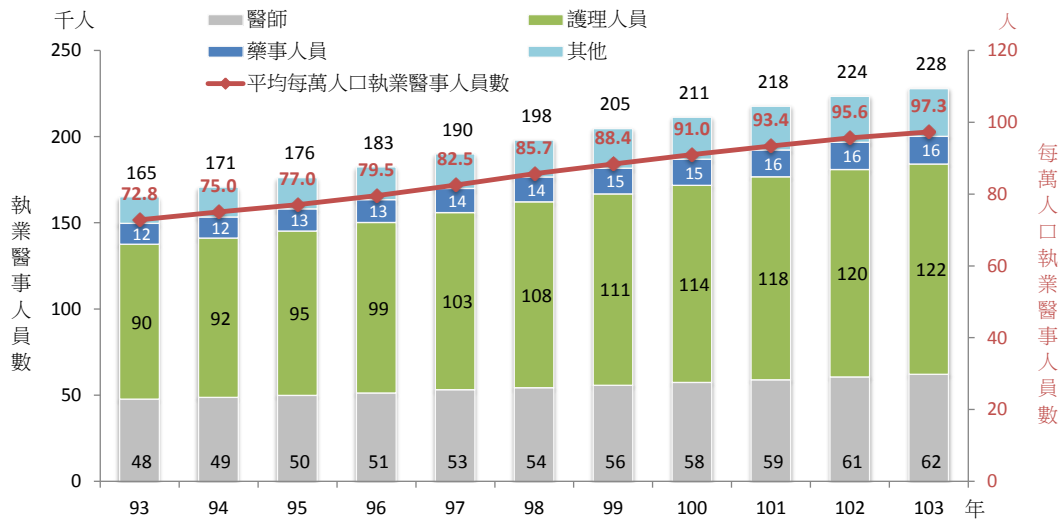
「新竹」醫療區包含新竹縣及新竹市；「嘉義」醫療區包含嘉義縣及嘉義市；

「金馬」地區包含金門縣及連江縣；其餘醫療區與各縣市相對應。

二、醫療院所執業醫事人員數

(一) 平均每萬人口執業醫事人員數 10 年來呈現穩定成長趨勢

圖6 歷年醫療院所執業醫事人員數



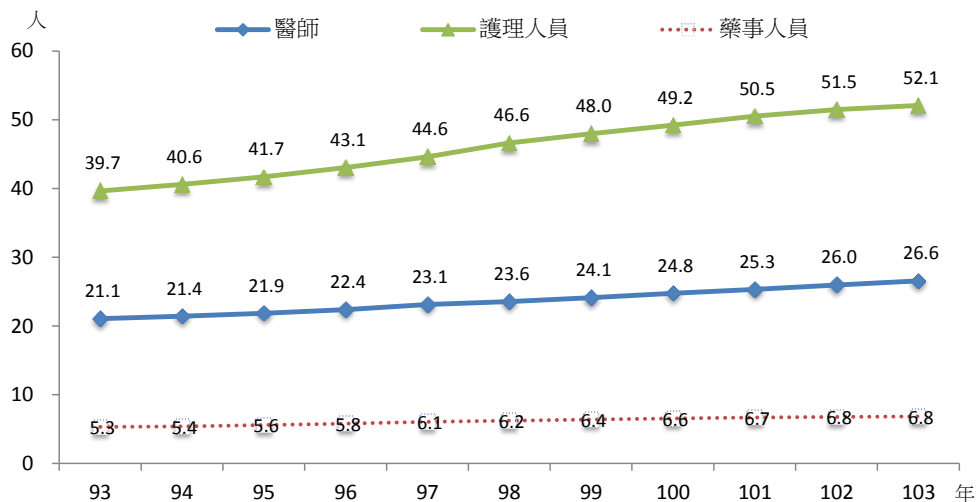
附註：1.醫師包含西、中、牙醫；護理人員包含護理師、護士；藥事人員包含藥師、藥劑生。
2.其他執業醫事人員包含醫事放射師(生)、醫事檢驗師(生)、物理治療師(生)、職能治療師(生)、營養師、助產師(士)、鑲牙生，及94年起增加之臨床心理師、諮商心理師及呼吸治療師，98年起增加之語言治療師、聽力師及牙體技術人員。

103 年底執業醫事人員數 227,947 人，較上年增加 4,436 人或 2.0%；較 93 年增加 62,770 人或 38.0%。其中醫師 62,244 人，較上年增加 1,556 人或 2.6%；護理人員 122,020 人，較上年增加 1,676 人或 1.4%；藥事人員 16,041 人，較上年增加 204 人或 1.3%。

與 93 年相較，醫師增加 14,477 人或 30.3%；護理人員增加 32,054 人或 35.6%；藥事人員增加 3,951 人或 32.7%。

103 年平均每萬人口執業醫事人員數為 97.3 人，較上年增加 1.7 人，長期呈現穩定成長趨勢。若與 93 年相較，增加 24.5 人，其中醫師增加 5.5 人，護理人員增加 12.4 人，藥事人員增加 1.5 人。

圖7 歷年醫療院所平均每萬人口執業醫事人員數



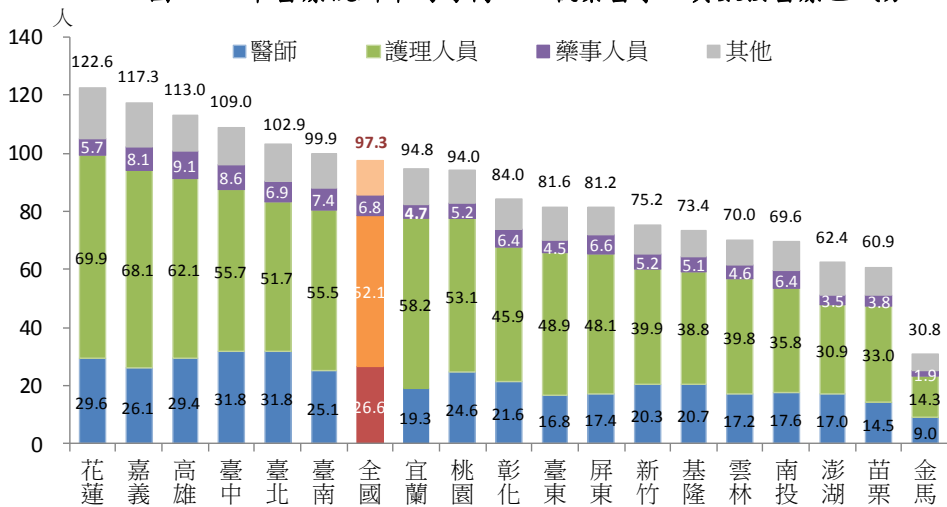
(二) 平均每萬人口執業醫事人員數以花蓮醫療區最多，苗栗醫療區最少

103 年底平均每萬人口執業醫事人員數 97.3 人，高於平均值者有 6 個醫療區，以花蓮醫療區 122.6 人居冠，其次為嘉義醫療區 117.3 人；低於平均值有 11 個醫療區，以苗栗醫療區 60.9 人最少。

103 年底平均每萬人口醫師數為 26.6 人，高於平均值者有 4 個醫療區，以臺北醫療區及嘉義醫療區 31.8 人居首。

103 年底平均每萬人口護理人員數為 52.1 人，高於平均值者有 7 個醫療區，以花蓮醫療區 69.9 人居冠，其次為嘉義醫療區 68.1 人。

圖8 103年醫療院所平均每萬人口執業醫事人員數按醫療區域分



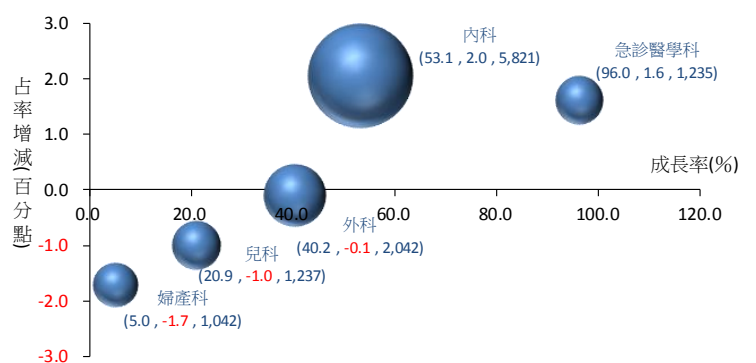
附註：同圖5

(三) 醫院專科醫師專任人數 10 年來增加 41.7%

103 年底醫院專科醫師專任人數為 21,200 人，較上年增加 656 人或 3.2%，較 93 年增加 6,236 人或 41.7%。按科別觀察，以內科專任醫師人數 5,821 人占 27.5% 最多，其次為外科 2,042 人占 9.6%，兒科 1,237 人占 5.8%，急診醫學科 1,235 人占 5.8%，婦產科 1,042 人占 4.9%。

與 93 年相較，內科專任醫師人數增加 2,019 人或 53.1%，外科增加 585 人或 40.2%，兒科增加 214 人或 20.9%，急診醫學科增加 605 人或 96.0%，婦產科增加 50 人或 5.0%，皆呈現成長趨勢，惟就各科別專科醫師專任人數占專科醫師專任總人數之占率觀察，婦產科、兒科及外科均為減勢，分別減少 1.7、1.0 及 0.1 個百分點。

圖9 10年來醫院專科醫師專任人數變動情形



附註：1. 圓形圖面積大小代表103年專科醫師專任人數多寡。
2. 括弧內數據依序為10年來人數成長率、專科醫師專任人數占專科醫師專任總人數增減百分點、103年各科別人數。

(四) 醫院專科醫師專任人數占專科醫師總人數比率為 7 成 1，以榮民醫院接近 9 成居首

103 年底醫院專科醫師專任人數占專科醫師總人數比率為 71.3%，較上年增加 0.4 個百分點。公立醫院以榮民醫院 87.8% 最高，部立及直轄市立醫院 75.6% 次之；非公立醫院以醫療財團法人 79.6% 最高，私立醫學院附設醫院 72.2% 次之。

與 93 年相較，醫院專科醫師專任人數比率增加 2.2 個百分點。公立醫院以縣市立醫院增加 10.9 個百分點最多，其餘增減互見；非公立醫院僅宗教財團法人附設醫院之比率減少，其餘皆增加。

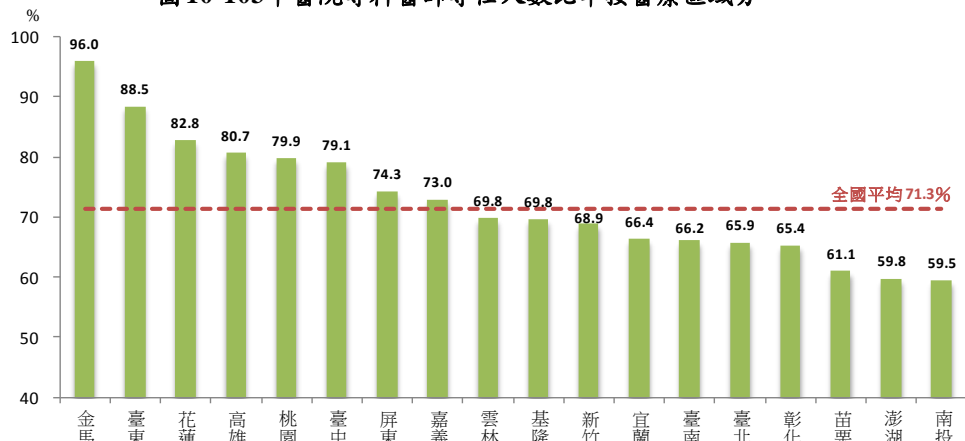
表2 醫院專科醫師專任人數比率按權屬別分

年底別	總計	公立醫院						
		小計	榮民醫院	軍方醫院 (民眾診療)	部立及直轄市 立醫院	縣市立醫院	公立醫學院 校附設醫院	公立機關(構) 附設醫院
93年	69.1	70.2	91.3	73.0	79.7	60.4	42.2	24.8
102年	70.9	69.2	88.8	76.1	75.4	69.0	49.9	36.5
103年	71.3	68.8	87.8	73.8	75.6	71.3	50.3	35.5
較上年 增減百分點	0.4	-0.4	-1.0	-2.3	0.2	2.3	0.4	-1.0
較10年前 增減百分點	2.2	-1.4	-3.5	0.8	-4.1	10.9	8.1	10.7

年底別	非公立醫院						
	小計	醫療財團 法人醫院	醫療社團 法人醫院	宗教財團 法人附設醫院	私立醫學院 校附設醫院	公益法人 所設醫院	其他私立 醫院
93年	68.5	75.6	...	73.1	72.0	64.2	59.5
102年	71.8	79.0	66.2	64.4	71.4	73.3	59.9
103年	72.5	79.6	67.4	63.6	72.2	70.4	60.7
較上年 增減百分點	0.7	0.6	1.2	-0.8	0.8	-2.9	0.8
較10年前 增減百分點	4.0	4.0	...	-9.5	0.2	6.2	1.2

若以醫療區域觀察，有 8 個醫療區專科醫師專任人數比率高於全國平均值，其中臺東醫療區 88.5% 最高；而低於平均值之醫療區則以南投醫療區 59.5% 最低。

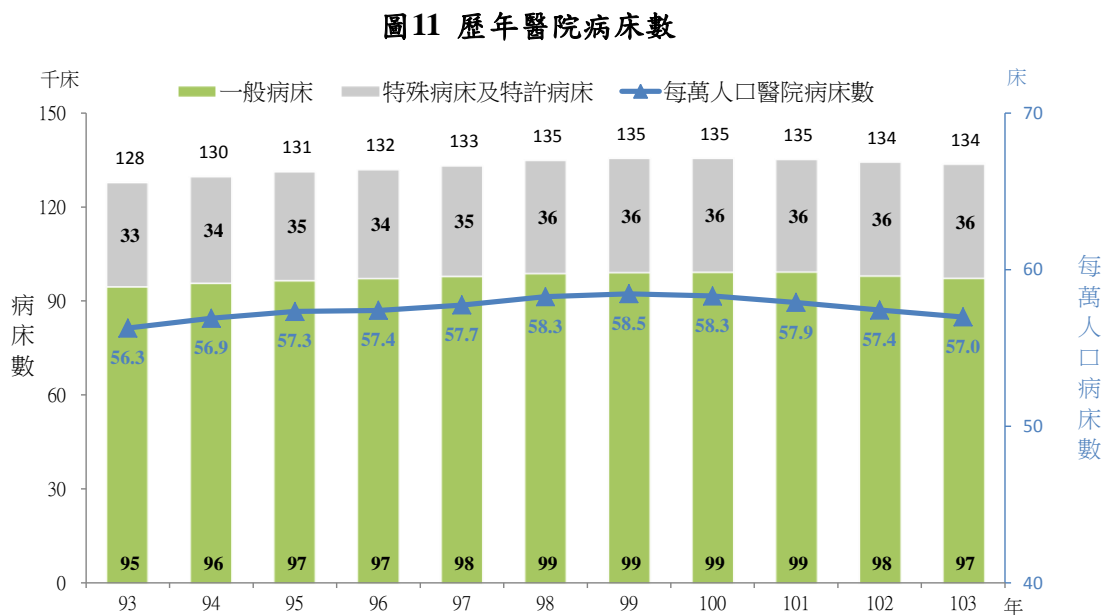
圖 10 103年醫院專科醫師專任人數比率按醫療區域分



附註：同圖5

三、醫院病床數

(一) 10年來平均每萬人口醫院病床數微增0.7床



103年底醫院病床數133,518床，較上年減少679床或0.5%，較93年則增加5,851床或4.6%。其中一般病床97,342床，較上年減少789床或0.8%，較93年增加2,683床或2.8%；特殊病床36,173床，較上年減少110床或0.3%，較93年增加3,165床或9.6%。

103年底一般病床中，以急性一般病床72,303床占74.3%最多，較上年減少389床或0.5%，較93年增加3床。

103年底平均每萬人口病床數為57.0床，較上年微減0.4床，較93年則增加0.7床。

(二) 10年來精神病床增加21.3%

103年底精神病床21,236床(含急性精神病床7,442床，慢性精神病床13,794床)，較上年增加24床或0.1%，較93年增加3,724床或21.3%。

103年底平均每萬人口精神病床數為9.1床，與上年持平，較93年則增加1.4床。

表3 醫院一般病床數按病床別分

單位：床、%

年底別	合計	急性病床		慢性病床		
		急性 一般病床	急性 精神病床	慢性 一般病床	慢性 精神病床	其他
93年	94,659 (100.0)	72,300 (76.4)	5,868 (6.2)	4,419 (4.7)	11,644 (12.3)	428 (0.5)
102年	98,131 (100.0)	72,692 (74.1)	7,404 (7.5)	3,939 (4.0)	13,808 (14.1)	288 (0.3)
103年	97,342 (100.0)	72,303 (74.3)	7,442 (7.6)	3,560 (3.7)	13,794 (14.2)	243 (0.2)
較上年 增減率(%)	-0.8	-0.5	0.5	-9.6	-0.1	-15.6
較10年前 增減率(%)	2.8	0.0	26.8	-19.4	18.5	-43.2

(三) 10年來血液透析床增加25.6%

103年底特殊病床中，以血液透析床9,082床占25.1%最多，較上年增加70床或0.8%，較93年增加1,849床或25.6%；慢性呼吸照護病床6,173床，較上年減少145床或2.3%，較93年則增加536床或9.5%；安寧病床700床，較上年增加11床或1.6%，較93年增加416床或1.5倍；嬰兒床2,792床，較上年減少58床或2.0%，較93年減少1,772床或38.8%。

表4 醫院特殊病床數按病床別分

單位：床、%

年底別	合計	加護病床	燒傷病床	燒傷加護 病床	嬰兒病床	急診觀察床	安寧病床	慢性呼吸照 護病床	亞急性呼吸照 護病床	急性結核 病床
93年	33,008 (100.0)	6,955 (21.1)	371 (1.1)	...	1,776 (5.4)	4,148 (12.6)	284 (0.9)	5,637 (17.1)	...	90 (0.3)
102年	36,063 (100.0)	7,074 (19.6)	245 (0.7)	59 (0.2)	1,480 (4.1)	4,102 (11.4)	689 (1.9)	6,318 (17.5)	969 (2.7)	20 (0.1)
103年	36,173 (100.0)	7,004 (19.4)	206 (0.6)	73 (0.2)	1,470 (4.1)	4,050 (11.2)	700 (1.9)	6,173 (17.1)	975 (2.7)	10 (0.0)
較上年 增減率(%)	0.3	-1.0	-15.9	23.7	-0.7	-1.3	1.6	-2.3	0.6	-50.0
較10年前 增減率(%)	9.6	0.7	-44.5	...	-17.2	-2.4	146.5	9.5	...	-88.9

年底別	精神科 加護病床	普通 隔離病床	正壓 隔離病床	負壓 隔離病床	骨髓 移植病床	手術恢復床	嬰兒床	血液透析床	腹膜透析床	其他
93年	1,237 (3.7)	4,564 (13.8)	7,233 (21.9)	...	713 (2.2)
102年	78 (0.2)	333 (0.9)	136 (0.4)	800 (2.2)	36 (0.1)	1,318 (3.7)	2,850 (7.9)	9,012 (25.0)	10 (0.0)	534 (1.5)
103年	81 (0.2)	385 (1.1)	153 (0.4)	1,083 (3.0)	47 (0.1)	1,331 (3.7)	2,792 (7.7)	9,082 (25.1)	19 (0.1)	539 (1.5)
較上年 增減率(%)	3.8	15.6	12.5	35.4	30.6	1.0	-2.0	0.8	90.0	0.9
較10年前 增減率(%)	7.6	-38.8	25.6	...	-24.4

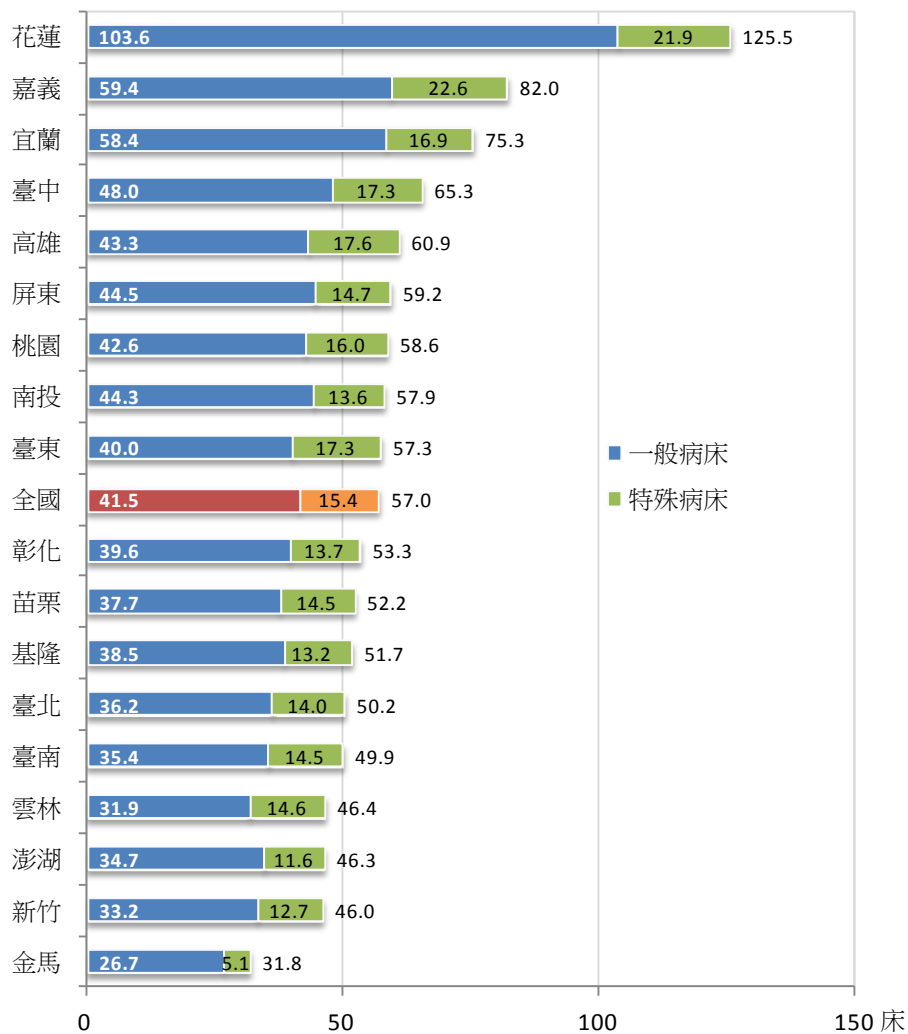
附註：102年起呼吸照護病床名稱改為慢性呼吸照護病床，呼吸照護中心名稱改為亞急性呼吸照護病床。

(四) 平均每萬人口病床數以花蓮醫療區居首

103 年底全國平均每萬人口病床數為 57.0 床，計 9 個醫療區高於全國平均值，花蓮醫療區平均每萬人口 125.5 床最高，嘉義醫療區 82.0 床次之，新竹醫療區 46.0 床最低。

一般病床以花蓮醫療區 103.6 床最高，雲林醫療區 31.9 床最低；特殊病床則以嘉義醫療區 22.6 床最高，澎湖醫療區 11.6 床最低。

圖 12 103 年平均每萬人口醫院病床數按醫療區域分



附註：同圖5

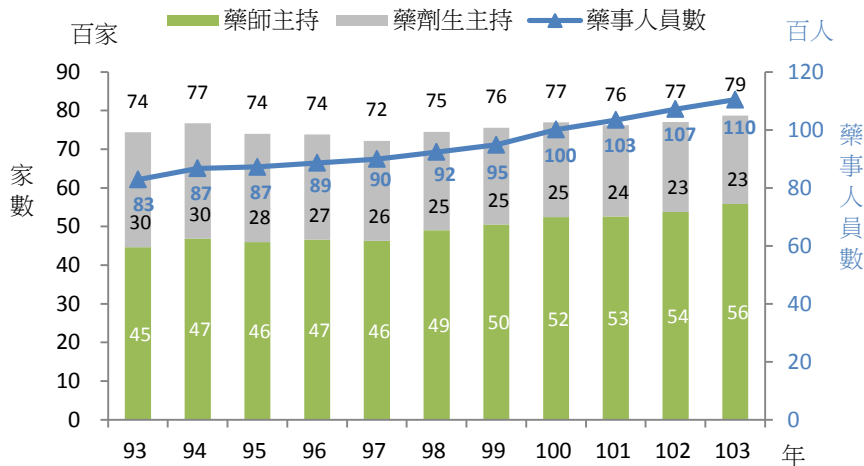
四、其他醫事機構

(一) 藥師主持之藥局家數增加，藥劑生主持之家數減少；藥事人力逐年增加

103 年底藥局家數 7,866 家，較上年增加 165 家或 2.1%，較 93 年增加 431 家或 5.8%；其中藥師主持之家數 5,582 家，較 93 年增加 1,117 家或 25.0%，藥劑生主持之家數 2,284 家，較 93 年減少 686 家或 23.1%。

103 年底藥局之藥事人員計 11,043 人，較上年增加 329 人或 3.1%，較 93 年增加 2,754 人或 33.2%，藥事人員長期呈增加之趨勢。

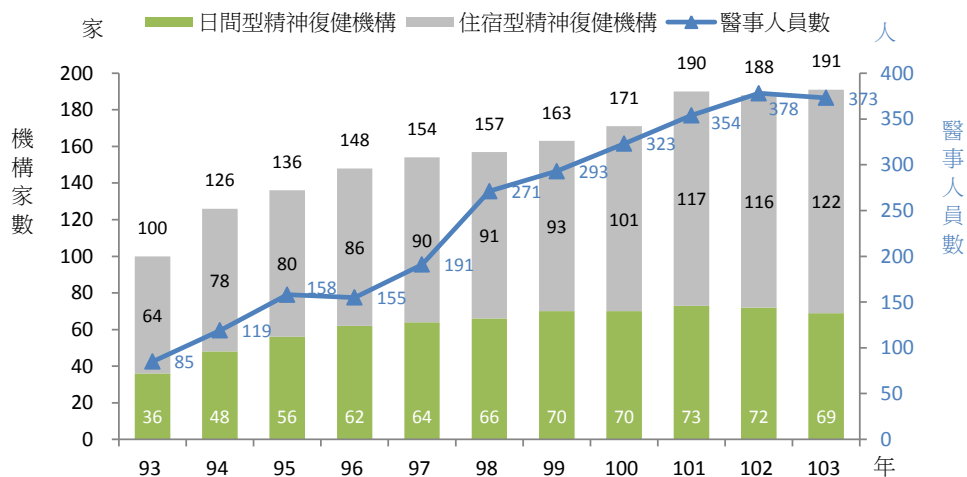
圖13 歷年藥局家數及藥事人員數



(二) 精神復健機構家數及人力 10 年來呈上升趨勢

103 年底精神復健機構 191 家，較上年增加 3 家或 1.6%，較 93 年增加 91 家或 91.0%；精神復健機構服務之醫事人員 373 人，較上年減少 5 人或 1.3%，較 93 年增加 288 人或 3.4 倍。近 10 年來，日間型精神復健機構家數增加 91.7%，人力增加 5.0 倍；住宿型精神復健機構家數增加 90.6%，人力增加 2.7 倍，家數及人力均有明顯成長。

圖14 歷年精神復健機構家數及醫事人員數



貳、醫院醫療服務量

一、平均每日服務量

(一) 10年來醫院平均每日洗腎服務量增加30.7%

103年醫院平均每日門診服務量400,469人次，較上年增加6,443人次或1.6%；急診20,093人次，較上年增加637人次或3.3%；洗腎14,777人次，較上年增加107人次或0.7%；手術6,077人次，較上年增加189人次或3.2%。各項服務量均較上年增加。

與93年相較，平均每日門診服務量增加23,849人次或6.3%；急診增加1,270人次或6.7%；洗腎增加3,475人次或30.7%；手術增加669人次或12.4%；各項服務量僅住院健檢減少。

103年醫院剖腹產率為33.4%，較上年減少0.7個百分點，較93年則增加0.7個百分點。

表5 醫院平均每日醫療服務量

年別	平均每日服務量(人次)					手術人次(人次)			剖腹產率(%)
	門診	急診	門診體檢	住院健檢	洗腎	合計	門診	住院	
93年	376,620	18,823	11,044	170	11,302	5,408	2,805	2,603	32.7
102年	394,026	19,456	14,463	127	14,670	5,888	3,056	2,832	34.1
103年	400,469	20,093	14,703	131	14,777	6,077	3,142	2,936	33.4
較上年增減率(%)	1.6	3.3	1.7	3.2	0.7	3.2	2.8	3.7	-0.7
較10年前增減率(%)	6.3	6.7	33.1	-23.3	30.7	12.4	12.0	12.8	0.7

(二) 醫院平均每日門診服務量以臺北醫療區最多，澎湖醫療區最少

按醫療區域觀察，醫院平均每日門診、洗腎、手術服務量以臺北醫療區最多，臺中醫療區次之；急診服務量亦以臺北醫療區最多，而高雄醫療區次之。各項服務量皆以澎湖醫療區最少。

103年剖腹產率計5個醫療區高於全國平均值，其中基隆與臺東醫療區均超過4成較高，而以澎湖醫療區24.6%最低。

表6 103年醫院平均每日醫療服務量按醫療區域分

單位：人次、%

醫療區域	門診	急診	洗腎	手術	剖腹產率
全國	400,469	20,093	14,777	6,077	33.4
基隆	6,676	413	301	91	44.4
臺北	122,365	5,099	3,573	1,912	32.9
宜蘭	9,179	563	336	115	30.8
金馬	1,140	92	34	6	36.2
桃園	32,880	1,767	1,636	553	32.0
新竹	12,639	958	463	206	27.1
苗栗	7,144	399	399	107	33.1
臺中	51,896	2,323	1,920	792	33.3
南投	7,907	424	377	85	28.2
彰化	21,209	1,001	770	325	31.8
雲林	7,745	506	436	119	31.8
嘉義	17,994	818	766	262	32.2
臺南	27,855	1,610	892	477	39.1
高雄	51,208	2,515	1,710	730	38.4
屏東	11,892	815	715	145	36.5
澎湖	1,322	110	71	13	24.6
臺東	2,774	284	125	33	40.7
花蓮	6,645	397	253	106	25.7

附註：同圖5

二、平均住院日數

(一) 一般病床與特殊病床平均住院日數均較上年減少

103年一般病床平均住院日數8.9日，較上年減少0.2日，以慢性精神病床減少10.3日最多；與93年相較，一般病床平均住院日數減少0.5日，其中急、慢性一般病床均呈減少，而精神病床則呈增加，且以慢性精神病床增加35.1日最多。

表7 醫院一般病床平均住院日數按病床別分

單位：日

年別	合計	急性病床		慢性病床	
		急性一般病床	急性精神病床	慢性一般病床	慢性精神病床
93年	9.4	7.2	30.8	25.1	255.5
102年	9.1	6.7	36.7	17.7	300.9
103年	8.9	6.6	36.3	16.4	290.6
較上年增減日數	-0.2	-0.1	-0.4	-1.3	-10.3
較10年前增減日數	-0.5	-0.6	5.5	-8.7	35.1

103年特殊病床平均住院日數10.0日，較上年減少0.1日，較93年減少0.2日。

103年慢性呼吸照護病床平均住院日數171.8日，較上年增加8.6日；安寧病床平均住院日數11.7日，較上年微減0.2日。

表8 醫院特殊病床平均住院日數按病床別分

單位：日

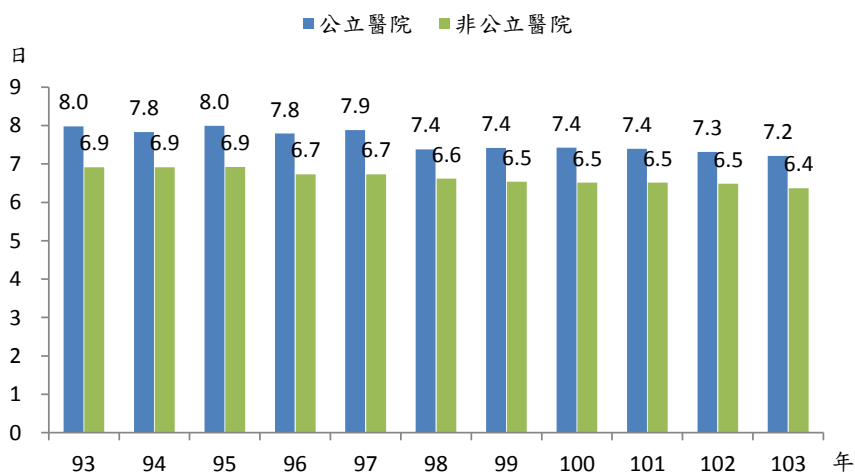
年別	合計	加護病床	燒傷病床	燒傷加護病床	嬰兒病床	嬰兒床	安寧病床	慢性呼吸照護病床
93年	10.2	9.5	10.7	...	6.8	3.8	14.1	70.0
102年	10.1	7.1	9.5	10.0	5.7	3.4	11.9	163.2
103年	10.0	7.2	10.0	9.6	5.5	3.4	11.7	171.8
較上年增減日數	-0.1	0.1	0.5	-0.4	-0.2	-	-0.2	8.6
較10年前增減日數	-0.2	-2.3	-0.7	...	-1.3	-0.4	-2.4	101.8

年別	亞急性呼吸照護病床	急性結核病床	精神科加護病床	普通隔離病床	正壓隔離病床	負壓隔離病床	骨髓移植病床
93年	...	39.7
102年	25.5	12.9	42.8	9.6	7.6	8.4	8.2
103年	24.6	11.0	19.7	9.9	7.6	8.5	24.2
較上年增減日數	-0.9	-1.9	-23.1	0.3	-	0.1	...
較10年前增減日數	...	-28.7

(二) 公立醫院急性一般病床平均住院日數高於非公立醫院

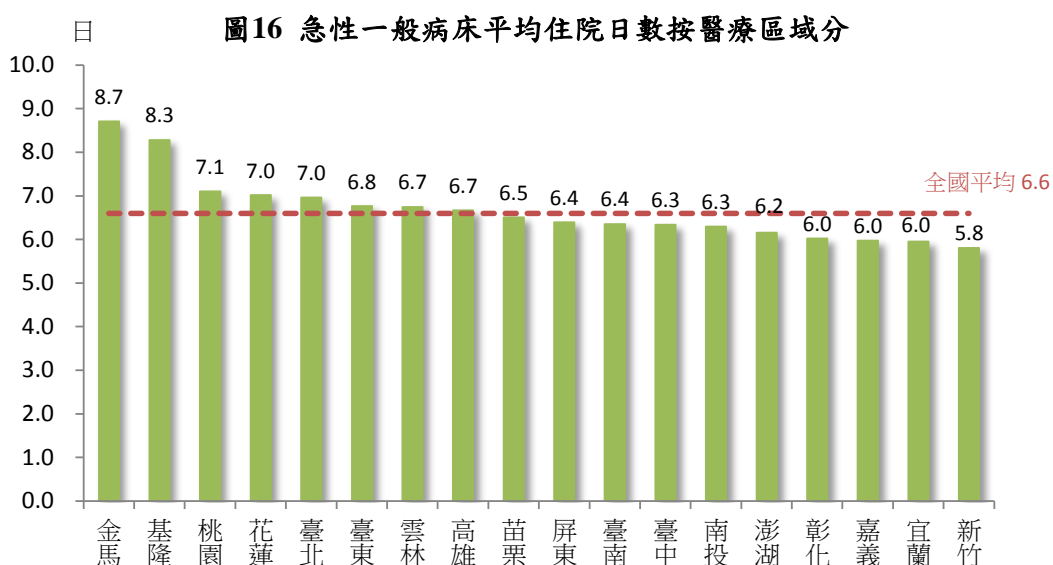
103 年公立醫院急性一般病床平均住院日數 7.2 日，較上年減少 0.1 日，較 93 年減少 0.8 日；非公立醫院 6.4 日，較上年減少 0.1 日，較 93 年亦減少 0.5 日。歷年公立醫院急性一般病床平均住院日數皆高於非公立醫院，惟差距漸趨縮減。

圖15 歷年醫院急性一般病床平均住院日數按權屬別分



(三) 急性一般病床平均住院日數以基隆醫療區最高

急性一般病床平均住院日數按醫療區域觀察，計 7 個醫療區高於全國平均值，以基隆醫療區 8.3 日最高，桃園醫療區 7.1 日居次，低於全國平均值之醫療區域中以新竹醫療區平均 5.8 日最低。



三、占床率

(一) 10年來一般病床占床率微增0.1個百分點，特殊病床增加9.1個百分點

103年一般病床占床率71.2%，較上年增加0.6個百分點，較93年微增0.1個百分點。與上年相較，除慢性精神病床占床率較上年減少外，其餘均增加。

表9 醫院一般病床占床率按病床別分

單位：%

年別	合計	急性病床		慢性病床	
		急性一般病床	急性精神病床	慢性一般病床	慢性精神病床
93年	71.1	68.2	83.0	55.4	88.9
102年	70.6	67.3	78.3	47.6	90.5
103年	71.2	68.0	80.2	48.5	88.9
較上年增減百分點	0.6	0.7	1.9	0.9	-1.6
較10年前增減百分點	0.1	-0.2	-2.8	-6.9	-

103年特殊病床占床率67.0%，較上年增加1.4個百分點；較93年增加9.1個百分點。10年來除安寧病床及急性結核病床占床率減少外，餘均增加，其中以慢性呼吸照護病床增加15.7個百分點最多。

表10 醫院特殊病床占床率按病床別分

單位：%

年別	合計	加護病床	燒傷病床	燒傷加護病床	嬰兒病床	嬰兒床	安寧病床	慢性呼吸照護病床
93年	57.9	72.1	46.8	...	44.3	32.9	61.3	65.4
102年	65.6	72.1	41.1	52.7	55.2	42.5	59.2	79.9
103年	67.0	72.4	47.2	53.1	52.1	45.6	58.8	81.1
較上年增減百分點	1.4	0.3	6.1	0.4	-3.1	3.1	-0.4	1.2
較10年前增減百分點	9.1	0.3	0.4	...	7.8	12.7	-2.5	15.7

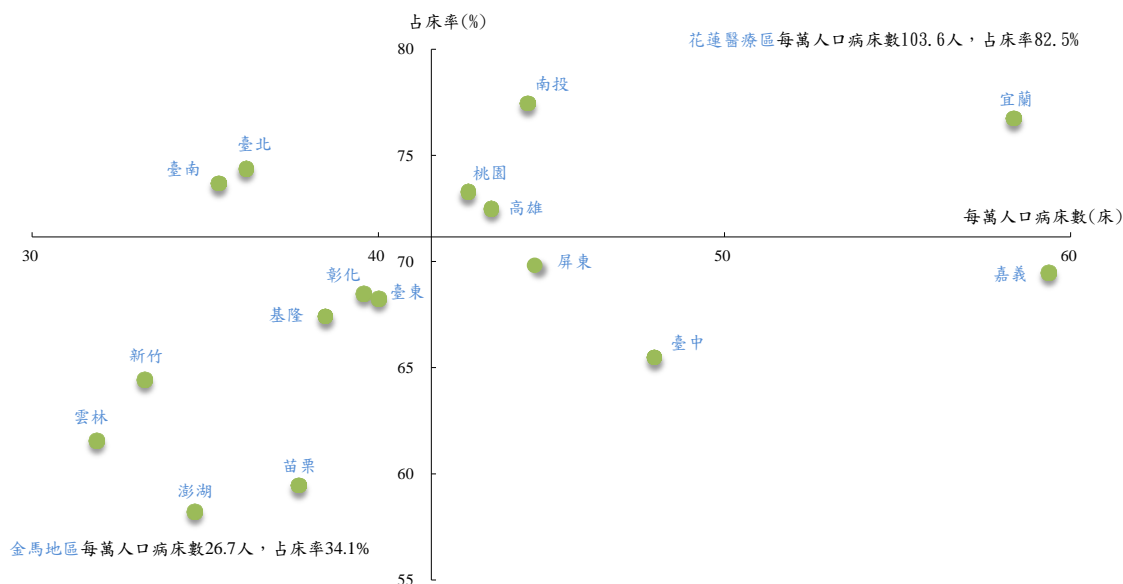
年別	亞急性呼吸照護病床	急性結核病床	精神科加護病床	普通隔離病床	正壓隔離病床	負壓隔離病床	骨髓移植病床
93年	...	67.9
102年	65.7	10.8	79.9	32.3	39.7	31.1	42.2
103年	64.7	24.5	89.0	57.5	69.8	41.5	48.3
較上年增減百分點	-1.0	13.7	9.1	25.2	30.1	10.4	6.1
較10年前增減百分點	...	-43.4

(二) 一般病床占床率以花蓮醫療區最高；特殊病床占床率以新竹醫療區最高

按醫療區域觀察，103 年計有 7 個醫療區之一般病床占床率高於全國平均值，以花蓮醫療區 82.5% 最高，澎湖醫療區 58.2% 最低。

如以 103 年一般病床資源與利用交叉分析發現，屏東、嘉義及臺中醫療區之平均每萬人口一般病床數高於全國平均，但占床率卻低於全國平均。

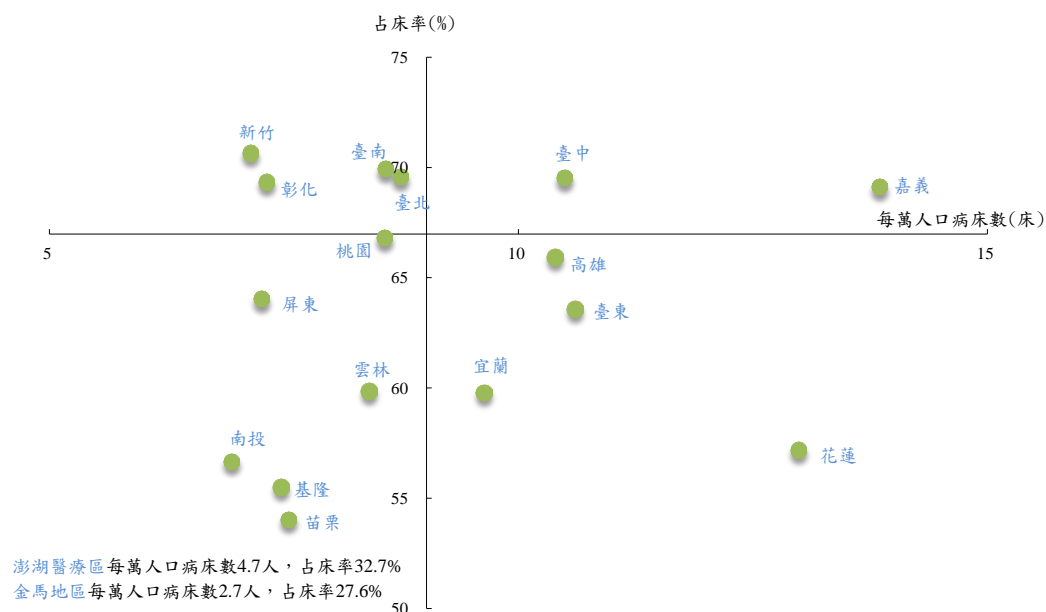
圖17 103年醫院每萬人口一般病床數及占床率-按醫療區域分



附註：1.兩軸之交點座標(41.5,71.2)，為全國平均之每萬人口一般病床數及占床率。
2.同圖5

103 年特殊病床占床率高於全國平均值者計有 6 個醫療區，以新竹醫療區 70.7% 最高。如以特殊病床資源與利用交叉分析發現，高雄、臺東、宜蘭、花蓮醫療區平均每萬人口特殊病床數高於全國平均，但占床率卻低於全國平均。

圖18 103年醫院每萬人口特殊病床數及占床率-按醫療區域別



附註：1.兩軸之交點座標(9.0,67.0)，為全國平均之每萬人口特殊病床數及占床率。
2.每萬人口特殊病床數不含手術恢復床、急診觀察床、其他觀察床、血液透析床、腹膜透析床5種無占床率之病床。
3.同圖5

參、護理機構現況及服務量

一、護理之家

護理之家照護服務量呈逐年增加趨勢

103 年底護理之家計 487 家，較上年增加 15 家或 3.2%，較 93 年增加 235 家或 93.3%；床數 35,202 床，較 93 年增加 1.5 倍；全年入住人日數 10,054,651 日，較 93 年增加 1.6 倍；新入住人數 24,788 人，較 93 年增加 57.7%。

10 年來家數、床數及照護服務量均呈逐年增加趨勢；近 7 年占床率皆維持在 7 成 5 以上。

表11 護理之家服務量

年別	家數 (家)	床數 (床)	入住人日數 (人日)	新入住人數 (人)	占床率(%)
93年	252	14,134	3,836,128	15,719	74.4
102年	472	33,101	9,127,038	24,242	75.5
103年	487	35,202	10,054,651	24,788	78.3
較上年 增減率(%)	3.2	6.3	10.2	2.3	2.8
較10年前 增減率(%)	93.3	149.1	162.1	57.7	3.9

二、精神護理之家

精神護理之家占床率均在 7 成以上

精神護理之家自 96 年設置以來，家數逐年成長，103 年為 35 家，較上年增加 3 家，較 96 年成長 1.1 倍；床數 3,246 床，較上年增加 17.7%，較 96 年增加 1.5 倍；全年入住人日數 966,111 人日，較上年增加 2 成，較 96 年增加 1.8 倍；當年新入住人數 1,312 人，較上年增加 16.5%，較 96 年增加 50.6%；歷年占床率均在 7 成以上，103 年高達 81.5%。

表12 精神護理之家服務量

年別	家數 (家)	床數 (床)	入住人日數 (人日)	新入住人數 (人)	占床率(%)
96年	17	1,303	348,592	871	73.3
102年	32	2,757	804,193	1,126	79.9
103年	35	3,246	966,111	1,312	81.5
較上年 增減率(%)	9.4	17.7	20.1	16.5	1.6
較10年前 增減率(%)	105.9	149.1	177.1	50.6	8.2

附註：96年始設置精神護理機構。

三、產後護理機構

產後護理機構家數、床數及平均入住日數呈逐年增加趨勢

103 年底產後護理機構有 187 家，較上年增加 16 家或 9.4%；床數 7,477 床，較上年增加 895 床或 13.6%；平均入住日數 19.6 日，較上年增加 0.2 日；占床率 53.6%，較上年增加 3.1 個百分點。與 93 年相較，家數成長 4.7 倍，床數增加 6.0 倍，平均入住日數增加 4.1 日，占床率增加 17.6 個百分點。產後護理機構家數、床數及平均入住日數均呈逐年增加趨勢。

表13 產後護理機構服務量

年別	家數 (家)	床數 (床)	入住人日數 (人日)	新入住人數 (人)	平均入住日數 (日)	占床率(%)
93年	33	1,065	139,873	9,043	15.5	36.0
102年	171	6,582	1,214,223	62,687	19.4	50.5
103年	187	7,477	1,462,933	74,682	19.6	53.6
較上年 增減率(%)	9.4	13.6	20.5	19.1	0.2	3.1
較10年前 增減率(%)	466.7	602.1	945.9	725.9	4.1	17.6

四、居家護理及日間照護機構

居家護理機構服務量逐年增加，日間照護機構使用率 103 年超過 4 成

103 年底居家護理機構家數 507 家，與上年相同，較 93 年增加 55 家或 12.2%。訪視人次 857,707 人次，較 93 年增加 97.8%，新收案人數 41,547 人，較 93 年亦增加 74.2%。居家護理機構訪視人次及新收案人數服務量呈現逐年增加趨勢。

表14 居家護理機構服務量

年別	家數 (家)	訪視人次 (人次)	新收案人數 (人)
93年	452	433,656	23,856
102年	507	817,573	40,667
103年	507	857,707	41,547
較上年 增減率(%)	-	4.9	2.2
較10年前 增減率(%)	12.2	97.8	74.2

103 年底日間照護機構家數 14 家，較上年減少 1 家或 6.7%，較 93 年減少 13 家或 48.1%；全年照護人日數 35,520 人日，新接受照護人數 105 人，均較上年增加，但較 93 年分別減少 11.3%及 49.3%；103 年使用率首度突破 4 成，近年來呈增加趨勢。

表15 日間照護機構服務量

年別	家數 (家)	可收治 人數(人)	照護人日數 (人日)	新接受照護 人數(人)	使用率 (%)
93年	27	484	40,052	207	30.7
102年	15	375	33,846	100	33.4
103年	14	310	35,520	105	42.4
較上年 增減率(%)	-6.7	-17.3	4.9	5.0	9.0
較10年前 增減率(%)	-48.1	-36.0	-11.3	-49.3	11.7