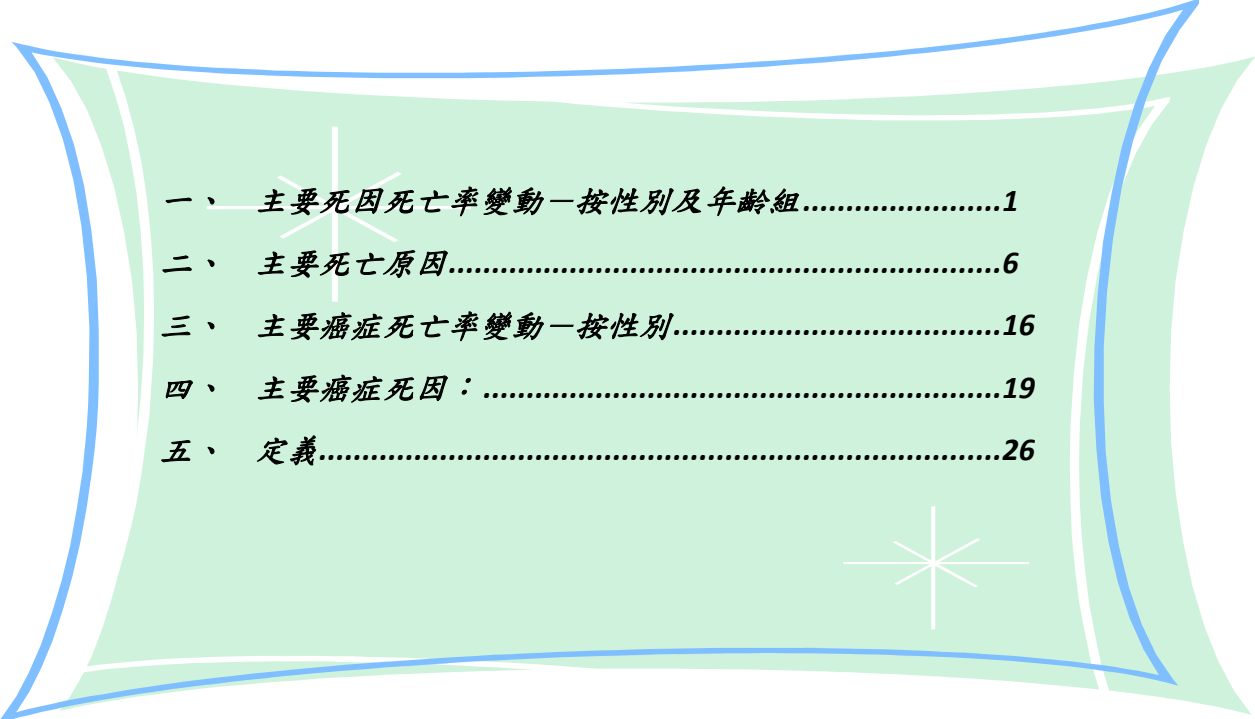


101 年死因性別統計分析

By 衛生福利部統計處



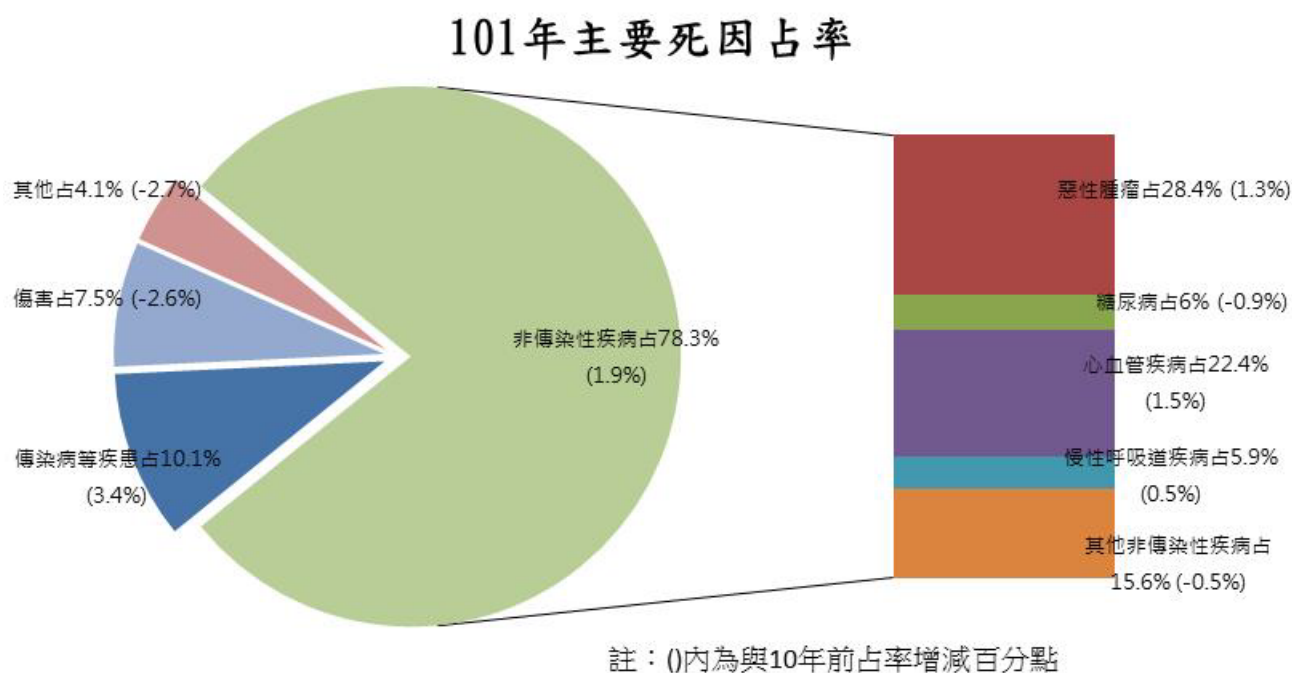
一、 主要死因死亡率變動－按性別及年齡組.....	1
二、 主要死亡原因.....	6
三、 主要癌症死亡率變動－按性別.....	16
四、 主要癌症死因：.....	19
五、 定義.....	26



一、主要死因死亡率變動－按性別及年齡組

(一) 兩性主要死因死亡率變動

101 年非傳染性疾病占 78.3%，且十年來增加 1.9 個百分點。



101年死亡概況

主要死因	死亡人數	占率	標準化死亡率
	(人)	%	⁰ /1000
所有死亡原因	153,823	100.0	450.6
傳染病、孕產期及周產期病況及營養不良病況	15,506	10.1	44.3
非傳染性疾病	120,488	78.3	348.5
惡性腫瘤	43,665	28.4	131.3
糖尿病	9,281	6.0	26.5
心血管疾病	34,388	22.4	95.5
慢性呼吸道疾病	9,101	5.9	24.0
其他非傳染性疾病	24,053	15.6	71.2
傷害	11,474	7.5	39.9
其他	6,355	4.1	17.9

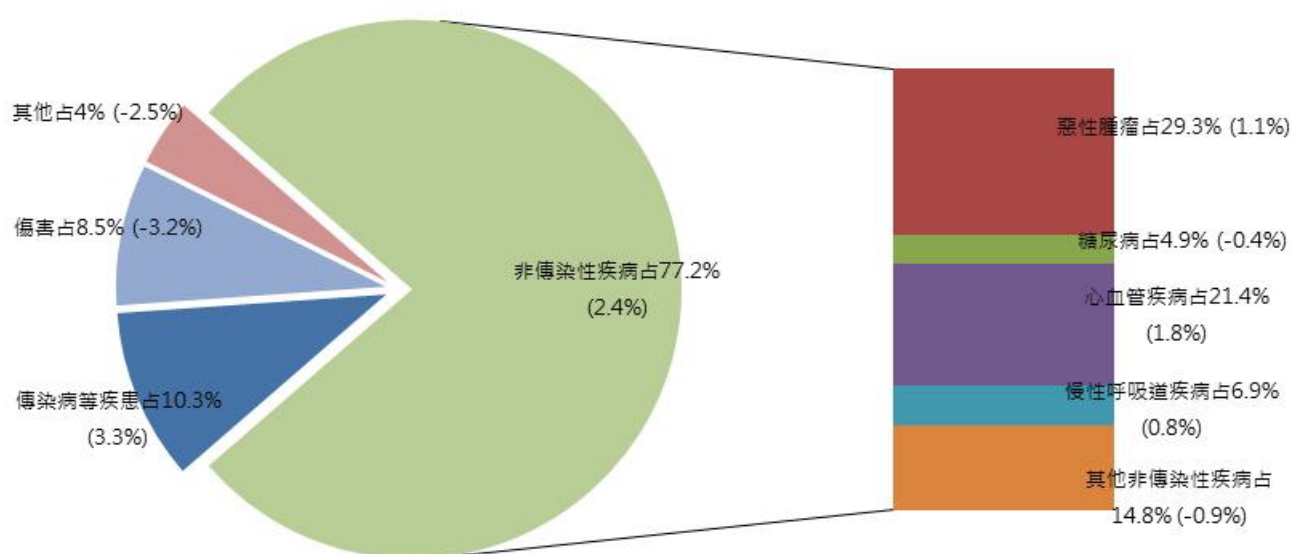
101 年標準化死亡率為每十萬 450.6 人，較 91 年減少 16.5%，其中傳染病、孕產期及周產病況及營養不良病況每十萬 44.3 人，非傳染性疾病為每十萬 348.5 人，傷害為每十萬人 39.9 人；如與 91 年標準化死亡率比較，非傳染病減少 14.9%，傷害減少 26.2%。

以 101 年死亡人數占率來看，國人主要死因係以慢性疾病為主的非傳染性疾病占 78.3%，其中以惡性腫瘤及心血管疾病為大宗，分別占 28.4%與 22.4%，且兩者均較十年前增加，分別增加 1.3 及 1.5 個百分點。

(二) 男性主要死因死亡率變動：

男性標準化死亡率較十年前減少 12.4%。

101年男性主要死因占率



註：()內為與10年前占率增減百分點

101年男性死亡概況

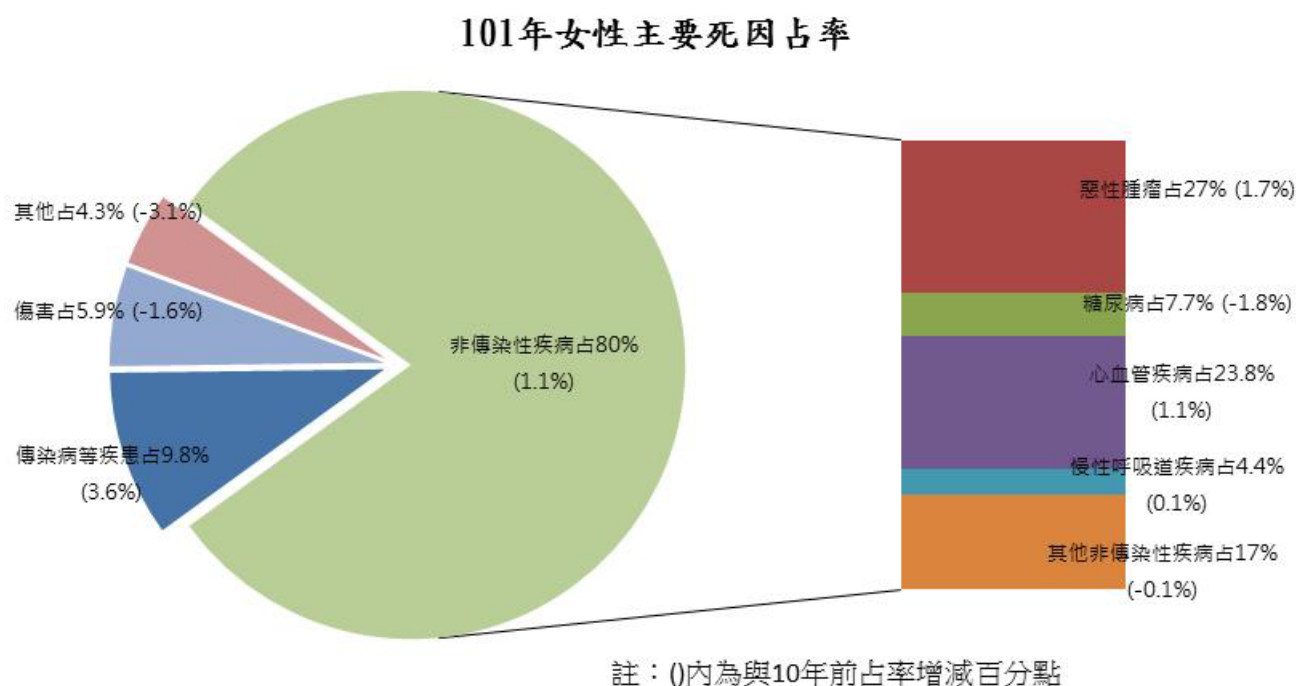
主要死因	死亡人數	占率	標準化死亡率
	(人)	%	⁰ / ₀₀₀₀
所有死亡原因	93,197	100.0	573.1
傳染病、孕產期及周產期病況及營養不良病況	9,571	10.3	56.9
非傳染性疾病	71,985	77.2	438.0
惡性腫瘤	27,270	29.3	170.4
糖尿病	4,599	4.9	28.0
心血管疾病	19,946	21.4	118.3
慢性呼吸道疾病	6,409	6.9	35.4
其他非傳染性疾病	13,761	14.8	85.8
傷害	7,903	8.5	55.8
其他	3,738	4.0	22.4

101 年男性標準化死亡率為每十萬 573.1 人，較 91 年減少 12.4%，其中傳染病、孕產期及周產病況及營養不良病況每十萬 56.9 人，非傳染性疾病為每十萬 438.0 人，傷害為每十萬人 55.8 人；如與 91 年標準化死亡率比較，非傳染病減少 10.1%，傷害減少 26.4%。

以 101 年死亡人數占率來看，男性主要死因係以慢性疾病為主的非傳染性疾病占 77.2%，其中以惡性腫瘤及心血管疾病為大宗，分別占 29.3%與 21.4%，且兩者均較十年前增加，分別增加 1.1 及 1.8 個百分點。

(三) 女性主要死因死亡率變動：

女性標準化死亡率十年來下降 20.4%。

**101年女性死亡概況**

主要死因	死亡人數	占率	標準化死亡率
	(人)	%	⁰ / ₀₀₀₀
所有死亡原因	60,626	100.0	335.4
傳染病、孕產期及周產期病況及營養不良病況	5,935	9.8	32.6
非傳染性疾病	48,503	80.0	264.9
惡性腫瘤	16,395	27.0	95.1
糖尿病	4,682	7.7	24.9
心血管疾病	14,442	23.8	74.3
慢性呼吸道疾病	2,692	4.4	13.5
其他非傳染性疾病	10,292	17.0	57.0
傷害	3,571	5.9	24.3
其他	2,617	4.3	13.6

101 年女性標準化死亡率為每十萬 335.4 人，較 91 年減少 20.4%，其中傳染病、孕產期及周產病況及營養不良病況每十萬 32.6 人，非傳染性疾病為每十萬 264.9 人，傷害為每十萬人 24.3 人；如與 91 年標準化死亡率比較，非傳染病減少 19.7%，傷害減少 23.3%。

以 101 年死亡人數占率來看，女性主要死因係以慢性疾病為主的非傳染性疾病占 80.0%，其中以惡性腫瘤及心血管疾病為大宗，分別占 27.0%與 23.8%，且兩者均較十年前增加，分別增加 1.7 及 1.1 個百分點。

(四) 各年齡組主要死因死亡率變動

青少年係以事故傷害為第一大死因，中壯年以上人口則以惡性腫瘤為首位。

101年各年齡別十大死因(續)

單位：人、每十萬人口、%

年齡組 順位	0歲		1~4歲		5~14歲		15~24歲	
	死亡原因	死亡人數	死亡原因	死亡人數	死亡原因	死亡人數	死亡原因	死亡人數
		死亡率		死亡率		死亡率		死亡率
		增減率%		增減率%		增減率%		增減率%
1	源於周產期的特定 病況	406	事故傷害	46	事故傷害	84	事故傷害	618
		199.8		6.0		3.4		19.2
		-26.3		-57.5		-40.2		-39.0
2	先天性畸形變形及 染色體異常	194	惡性腫瘤	30	惡性腫瘤	72	蓄意自我傷害（自 殺）	195
		95.5		3.9		2.9		6.0
		-34.7		2.0		2.0		3.3
3	事故傷害	44	先天性畸形變形及 染色體異常	22	先天性畸形變形及 染色體異常	25	惡性腫瘤	156
		21.7		2.9		1.0		4.8
		-44.4		-63.8		8.6		-24.9
4	嬰兒猝死症候群（ SIDS）	42	加害（他殺）	12	心臟疾病（高血壓 性疾病除外）	21	心臟疾病（高血壓 性疾病除外）	53
		20.7		1.6		0.8		1.6
		-63.6		63.1		44.1		20.0
5	心臟疾病（高血壓 性疾病除外）	19	肺炎	9	肺炎	9	加害（他殺）	17
		9.4		1.2		0.4		0.5
		-		-15.9		30.4		-57.3
6	肺炎	13	敗血症	7	骨骼肌肉系統及結 締組織之疾病	8	腦血管疾病	16
		6.4		0.9		0.3		0.5
		10.4		4.7		160.7		-44.0
7	惡性腫瘤	5	心臟疾病（高血壓 性疾病除外）	6	蓄意自我傷害（自 殺）	8	骨骼肌肉系統及結 締組織之疾病	16
		2.5		0.8		0.3		0.5
		-0.9		49.5		160.7		516.0
8	腦血管疾病	5	腦血管疾病	5	加害（他殺）	6	肺炎	14
		2.5		0.7		0.2		0.4
		-		49.5		-34.8		24.4
9	敗血症	4	流行性感冒	3	腎炎、腎病症候群 及腎病變	5	先天性畸形變形及 染色體異常	14
		2.0		0.4		0.2		0.4
		-4.9		-		63.0		-23.0
10	加害（他殺）	4	原位與良性腫瘤（ 惡性腫瘤除外）	2	原位與良性腫瘤（ 惡性腫瘤除外）	4	人類免疫缺乏病毒 （HIV）疾病	7
		2.0		0.3		0.2		0.2
		18.9		-25.2		-34.8		304.3

附註：增減率係101年與91年之死亡率比較

附註：增減率係101年與91年之死亡率比較

0歲嬰兒前三大主要死因分別為(1)源於周產期的特定病況、(2)先天性畸形變形及染色體異常與(3)事故傷害，三者死亡率均較91年下降。

1-4歲學齡前兒童則以事故傷害為第一大死因，造成46人死亡，而加害(他殺)亦為1-4歲的第4大死因，101年造成12人死亡。

5-14歲兒童亦以事故傷害為第一大死因，其次為惡性腫瘤，自殺及他殺分別暫居7、8名，前十大死因中有3個傷害相關的死亡原因。

15-24歲的青年人仍以事故傷害為第一大死因，且自殺位居第二，兩者合計造成813人死亡，占青年死亡人數的6成。

事故傷害雖為1-4、5-14及15-24歲年齡組的最主要死因，惟其死亡率於十年間均有減少，降幅均達39.0%以上。

101年各年齡別十大死因(完)

單位：人、每十萬人口、%

年齡組 順位	25~44歲			45~64歲			65歲以上		
	死亡原因	死亡人數	死亡原因	死亡人數	死亡原因	死亡人數			
		死亡率		死亡率		死亡率			
		增減率%		增減率%		增減率%			
1	惡性腫瘤	2,453	惡性腫瘤	14,961	惡性腫瘤	25,988			
		32.9		228.0		1,013.5			
		-15.2		-2.9		0.2			
2	蓄意自我傷害（自殺）	1,373	心臟疾病（高血壓性 疾病除外）	3,185	心臟疾病（高血壓性 疾病除外）	13,129			
		18.4		48.5		512.0			
		17.5		15.3		15.3			
3	事故傷害	1,347	慢性肝病及肝硬化	2,150	腦血管疾病	8,748			
		18.0		32.8		341.2			
		-40.3		-21.9		-25.9			
4	慢性肝病及肝硬化	902	事故傷害	2,105	肺炎	8,412			
		12.1		32.1		328.1			
		1.9		-31.2		64.6			
5	心臟疾病（高血壓性 疾病除外）	708	腦血管疾病	1,926	糖尿病	7,277			
		9.5		29.4		283.8			
		33.3		-40.2		-16.0			
6	腦血管疾病	357	糖尿病	1,800	慢性下呼吸道疾病	5,923			
		4.8		27.4		231.0			
		-25.6		-30.7		-2.6			
7	糖尿病	195	蓄意自我傷害（自殺）	1,355	高血壓性 疾病	4,195			
		2.6		20.6		163.6			
		-9.7		-2.9		96.7			
8	肺炎	130	腎炎、腎病症候群及 腎病變	736	腎炎、腎病症候群及 腎病變	3,502			
		1.7		11.2		136.6			
		26.9		-24.8		-18.5			
9	骨骼肌肉系統及結締 組織之疾病	112	肺炎	727	敗血症	3,056			
		1.5		11.1		119.2			
		125.1		32.5		205.6			
10	敗血症	95	高血壓性 疾病	695	事故傷害	2,629			
		1.3		10.6		102.5			
		158.1		90.5		-16.7			

附註：增減率係101年與91年之死亡率比較

附註：增減率係101年與91年之死亡率比較

25-44 歲壯年人口則以惡性腫瘤為第一大死因，其次為自殺及事故傷害，其中自殺死亡人數占當年自殺人數的 3 成 6，係所有年齡組中占率最高者。

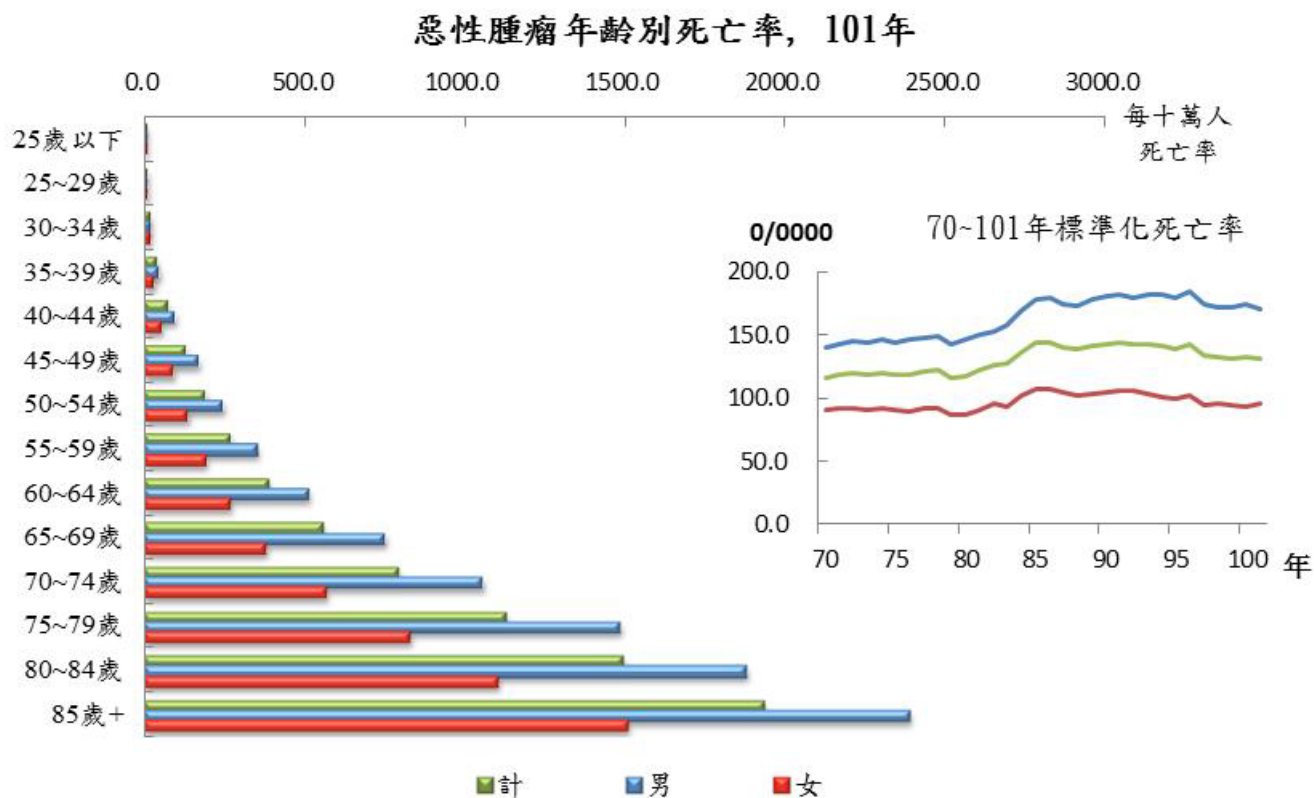
45-64 歲之中年人口則以慢性疾病為主要死因，前三名分別是惡性腫瘤、心臟疾病及慢性肝病及肝硬化。

65 歲以上老年人口仍以慢性疾病為主要死因，並以惡性腫瘤、心臟疾病及腦血管疾病為前三大死因。

二、主要死亡原因

(一) 惡性腫瘤

惡性腫瘤自 71 年起連續第 31 年蟬聯國人死因之榜首。



惡性腫瘤死因統計

單位：人、每十萬人口

年別	合計		男性		女性	
	死亡數	標準化死亡率	死亡數	標準化死亡率	死亡數	標準化死亡率
101 年	43,665	131.3	27,270	170.4	16,395	95.1
91 年	34,342	144.2	22,020	182.1	12,322	105.4
101 年 vs. 91 年增減%	27.1	-8.9	23.8	-6.4	33.1	-9.7

附註：標準化死亡率以WHO2000年世界人口年齡結構為基準

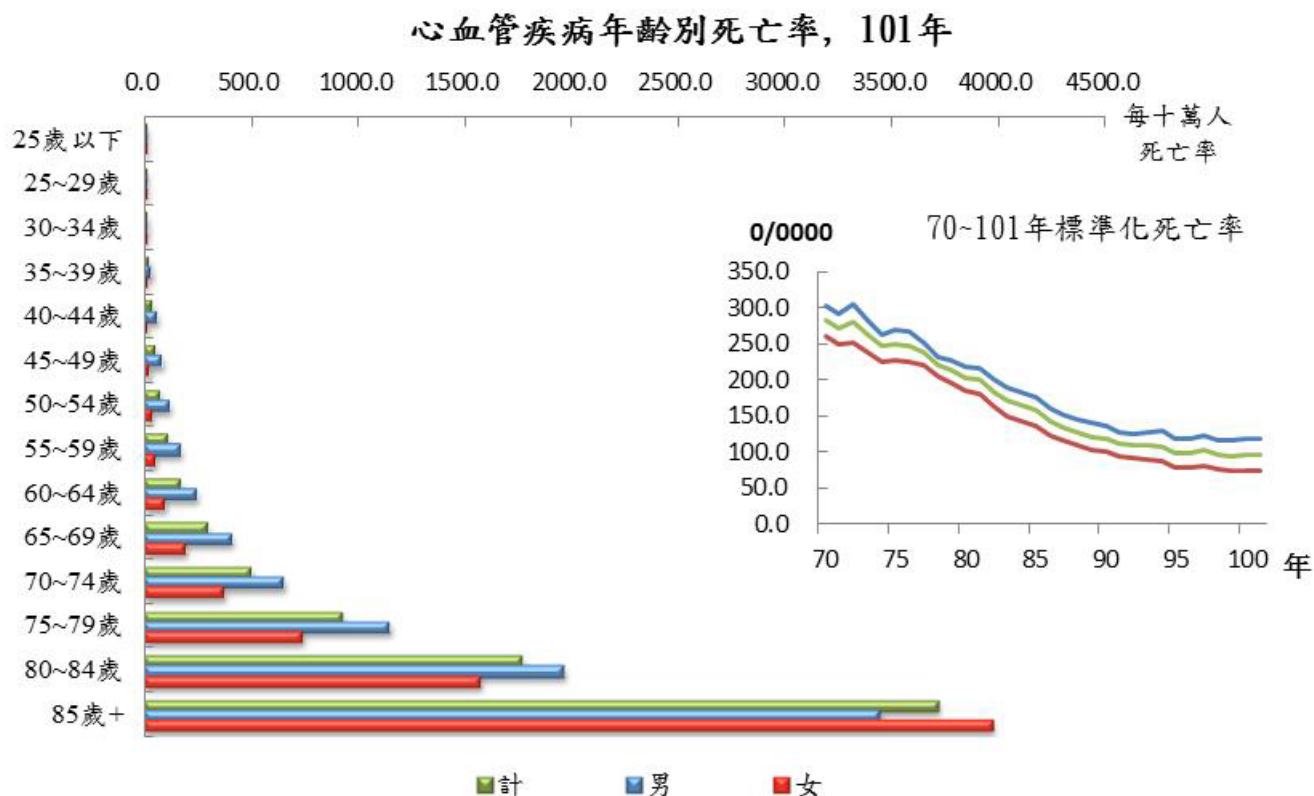
惡性腫瘤為 101 年國人主要死因之首位，自 71 年起連續第 31 年蟬聯榜首，101 年標準化死亡率為 131.3 人，其中男性 170.4 人，女性為 95.1 人，男性為女性之 1.8 倍。

觀察惡性腫瘤歷年趨勢，標準化死亡率自 70 年的每十萬人口 116.2 人逐年上升至 86 年達到 144.3 人，此後呈微幅下降趨勢，至 101 年的 131.3 人，近十年間標準化死亡率下降 8.9%。

以 101 年惡性腫瘤死亡者年齡結構來看，高年齡層者兩性之癌症死亡率差距較大，且男性死亡率均高於女性，其中 35 歲以上男性死亡率均為女性的 1.6 倍以上。

(二) 心血管疾病

心血管疾病標準化死亡率較 10 年前減少約 14.3%。



心血管疾病死因統計

單位：人、每十萬人口

年別	合計		男性		女性	
	死亡數	標準化死亡率	死亡數	標準化死亡率	死亡數	標準化死亡率
101 年	34,388	95.5	19,946	118.3	14,442	74.3
91 年	26,417	111.5	15,370	127.5	11,047	94.4
101 年 vs. 91 年增減%	30.2	-14.3	29.8	-7.2	30.7	-21.4

附註：標準化死亡率以WHO2000年世界人口年齡結構為基準

心血管疾病包含心臟疾病、腦血管疾病及高血壓疾病，三者均為我國前十大死因之一。101 年標準化死亡率為 95.5 人，其中男性 118.3 人，女性為 74.3 人，男性為女性之 1.6 倍。

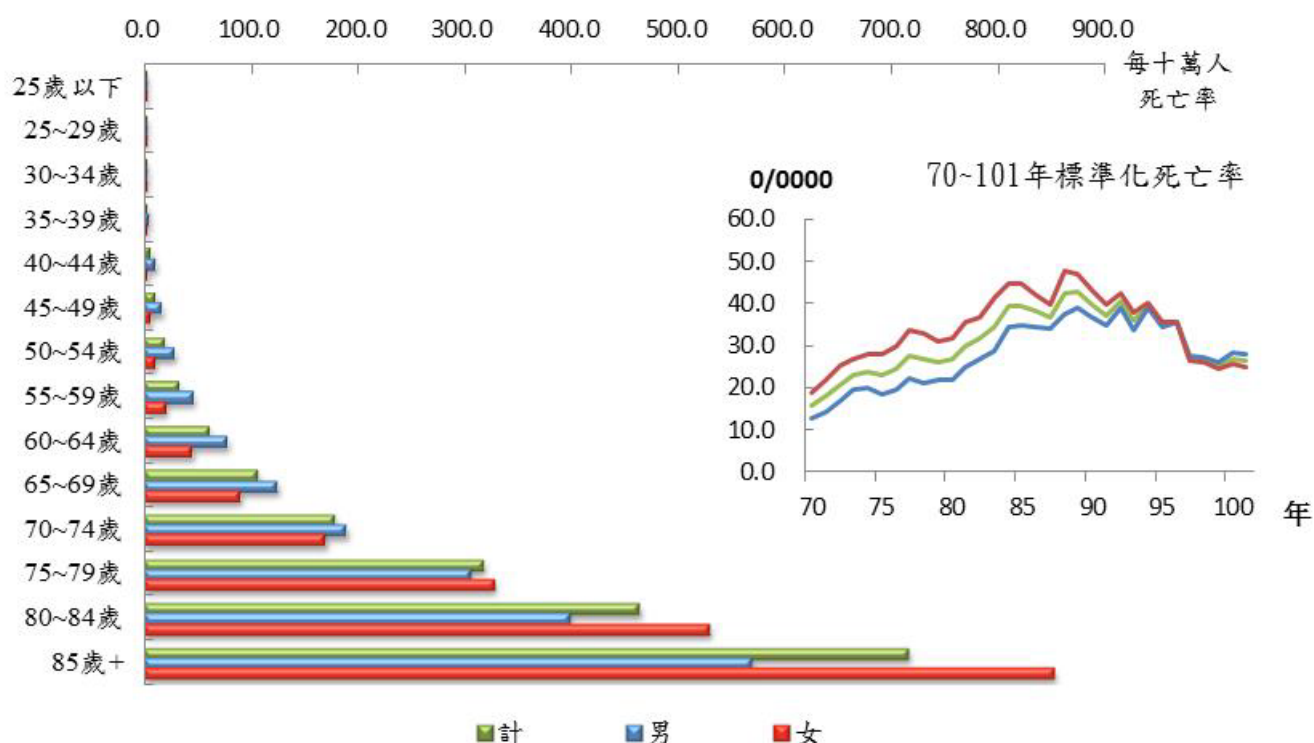
觀察心血管歷年趨勢，標準化死亡率自 70 年的每十萬人口 281.9 人穩定下降，至 98 年後標準化死亡率已連續 4 年低於每十萬人口 100 人，十年間標準化死亡率下降 14.3%。

以 101 年心血管死亡者年齡結構來看，死亡率隨著年齡增加；在 25-69 歲間男性死亡率顯著高於女性，男性均為女性死亡率的 2 倍以上；而 85 歲以上則女性死亡率高於男性。

(三) 糖尿病

近年來男性糖尿病標準化死亡率已超越女性

糖尿病年齡別死亡率，101年



糖尿病死因統計

單位：人、每十萬人口

年別	合計		男性		女性	
	死亡數	標準化死亡率	死亡數	標準化死亡率	死亡數	標準化死亡率
101年	9,281	26.5	4,599	28.0	4,682	24.9
91年	8,818	37.1	4,172	34.6	4,646	39.8
101年vs. 91年增減%	5.3	-28.6	10.2	-18.9	0.8	-37.4

附註：標準化死亡率以WHO2000年世界人口年齡結構為基準

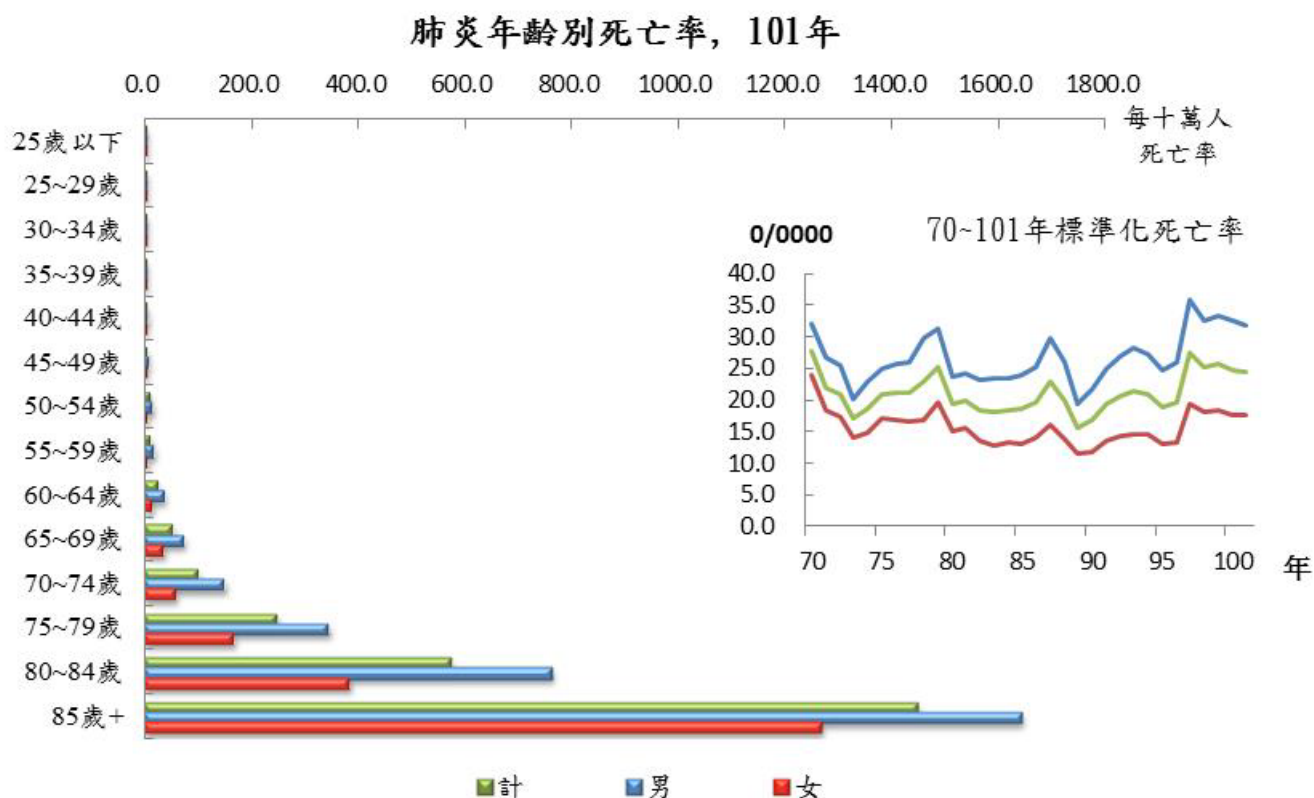
101年糖尿病死亡數為9,281人，標準化死亡率為26.5人，其中男性28.0人，女性為24.9人，男性為女性之1.1倍。

觀察糖尿病歷年趨勢，標準化死亡率自70年的每十萬人口15.6人至89年達到最高點42.7人後，呈下降趨勢，近十年標準化死亡率下降28.6%，且97年之後男性標準化死亡率已超過女性。

以101年糖尿病死亡者年齡結構來看，死亡率隨著年齡增加；74歲以下男性死亡率高於女性，而75歲以上的老年女性死亡率則高於男性。

(四) 肺炎

男女兩性肺炎死亡好發於高齡老人族群。



肺炎死因統計

單位：人、每十萬人口

年別	合計		男性		女性	
	死亡數	標準化死亡率	死亡數	標準化死亡率	死亡數	標準化死亡率
101年	9,314	24.4	5,764	31.8	3,550	17.5
91年	4,530	19.4	2,964	25.0	1,566	13.5
101年vs. 91年增減%	105.6	25.9	94.5	26.9	126.7	30.0

附註：標準化死亡率以WHO2000年世界人口年齡結構為基準

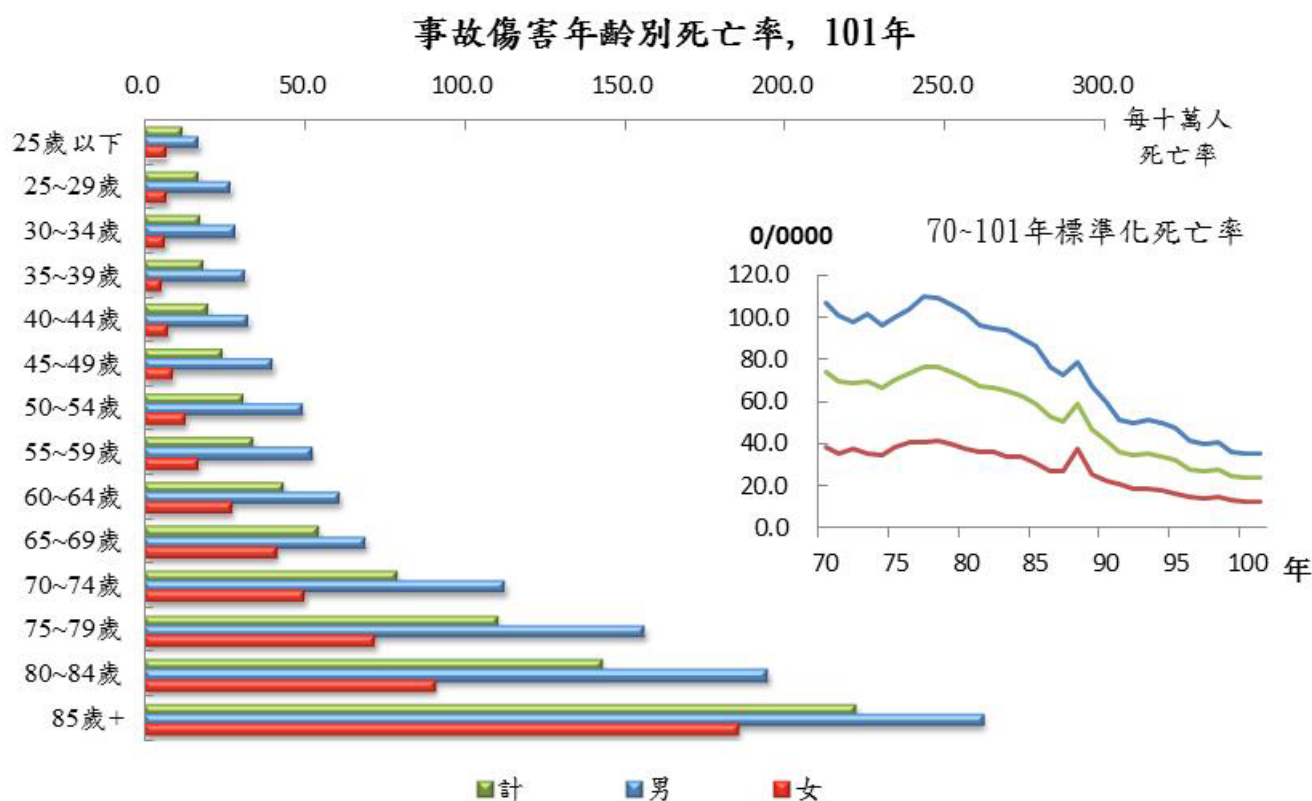
101年肺炎死亡數為9,314人，標準化死亡率為24.4人，其中男性31.8人，女性為17.5人，男性為女性之1.8倍。

觀察肺炎歷年趨勢，標準化死亡率於每十萬人口15至30人間浮動，近十年標準化死亡率上升25.9%。

以101年肺炎死亡者年齡結構來看，死亡率隨著年齡增加，尤其以75歲後死亡率上升明顯，而各年齡層死亡率均男性高於女性；而75歲以上高齡死亡者占全體死亡人數的78.8%。

(五) 事故傷害

事故傷害標準化死亡率男性為女性 2.7 倍。



事故傷害死因統計

單位：人、每十萬人口

年別	合計		男性		女性	
	死亡數	標準化死亡率	死亡數	標準化死亡率	死亡數	標準化死亡率
101年	6,873	23.8	4,950	34.9	1,923	12.8
91年	8,489	36.3	6,188	51.6	2,301	20.6
101年vs. 91年增減%	-19.0	-34.5	-20.0	-32.3	-16.4	-37.7

附註：標準化死亡率以WHO2000年世界人口年齡結構為基準

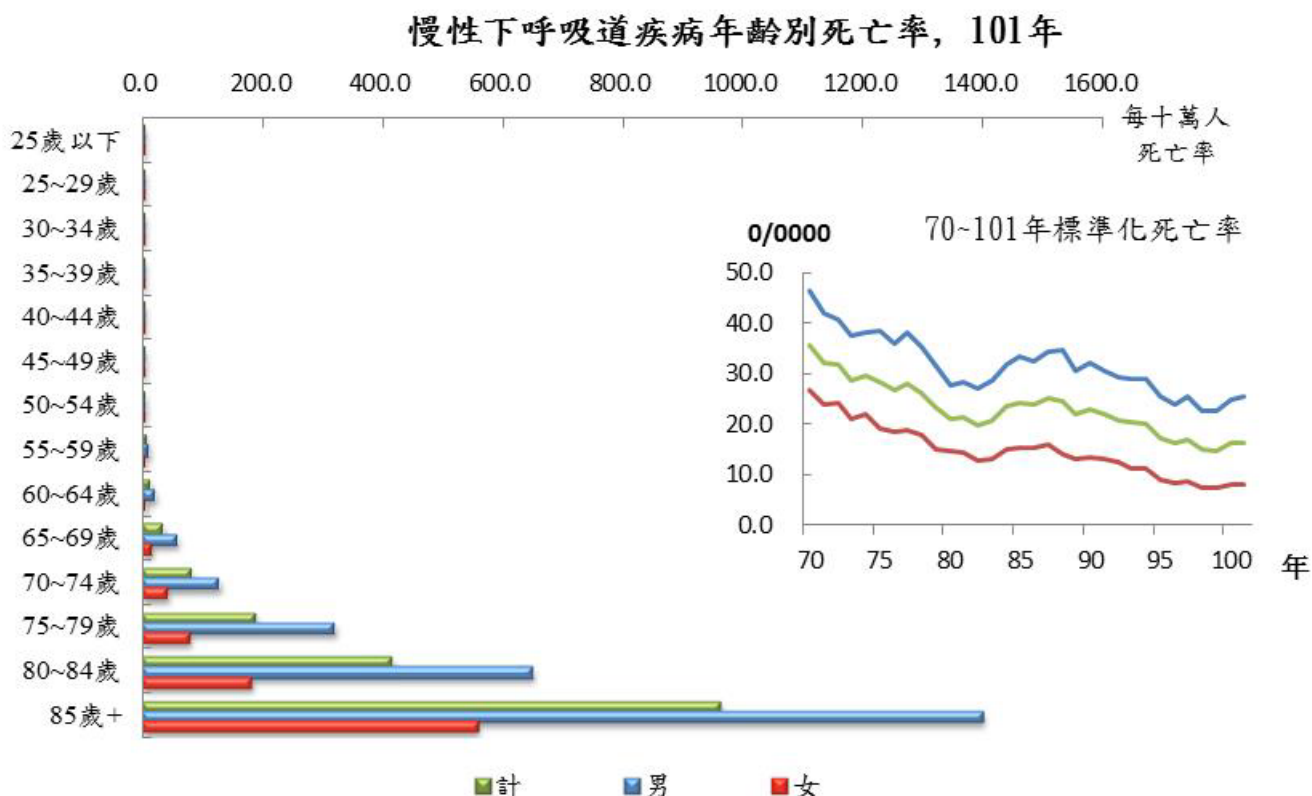
101 年事故傷害死亡數為 6,873 人，標準化死亡率為 23.8 人，其中男性 34.9 人，女性為 12.8 人，男性為女性之 2.7 倍。

觀察事故傷害歷年趨勢，標準化死亡率從 77 年達到每十萬人口的 76.6 人最高點後逐年下降，至 101 年已下降至 23.8 人，為 77 年標準化死亡率的 1/3 以下，近十年標準化死亡率減少 34.5%。

以 101 年事故傷害死亡者年齡結構來看，各年齡層死亡率均男性高於女性，特別是在 25~49 歲的中壯年族群，男性死亡率均為女性的 4 倍以上。

(六) 慢性下呼吸道疾病

慢性下呼吸道疾病死亡集中於老年人口。



慢性下呼吸道疾病死因統計

單位：人、每十萬人口

年別	合計		男性		女性	
	死亡數	標準化死亡率	死亡數	標準化死亡率	死亡數	標準化死亡率
101年	6,326	16.4	4,685	25.5	1,641	8.1
91年	5,226	22.0	3,679	30.7	1,547	13.2
101年vs. 91年增減%	21.0	-25.6	27.3	-17.0	6.1	-38.9

附註：標準化死亡率以WHO2000年世界人口年齡結構為基準

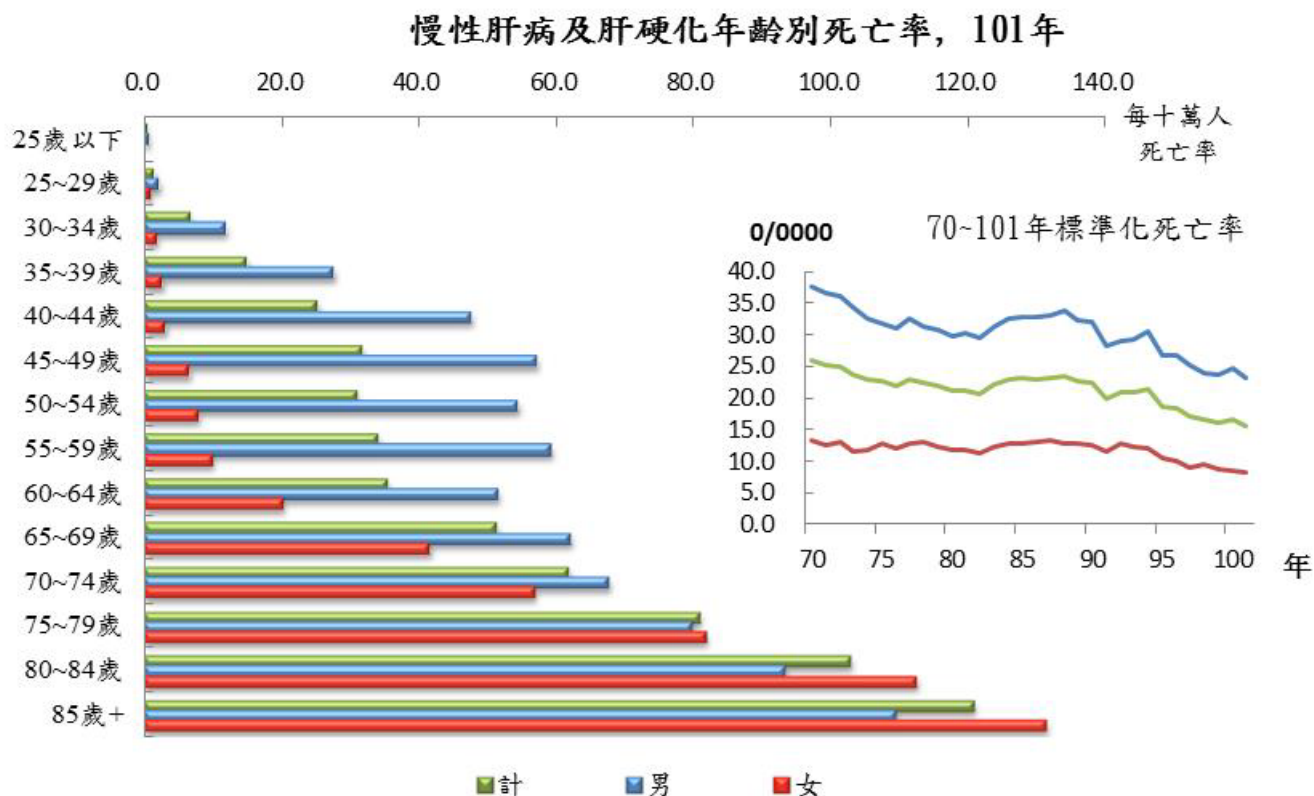
101年慢性下呼吸道疾病死亡數為 6,326 人，標準化死亡率為 16.4 人，其中男性 25.5 人，女性為 8.1 人，男性為女性之 3.1 倍。

觀察慢性下呼吸道疾病歷年趨勢，標準化死亡率長期呈現下降趨勢，95 年以後，標準化死亡率已下降至每十萬人 20 人以下水準，近十年也減少了 25.6%。

以 101 年慢性下呼吸道疾病死亡者年齡結構來看，主要死亡分布於 65 歲以上的老年人口，死亡人數占整體的 9 成以上，死亡率也隨年齡增加顯著上升。

(七) 慢性肝病及肝硬化

男性慢性肝病及肝硬化之標準化死亡率為女性之 2.9 倍。



慢性肝病及肝硬化死因統計

單位：人、每十萬人口

年別	合計		男性		女性	
	死亡數	標準化死亡率	死亡數	標準化死亡率	死亡數	標準化死亡率
101 年	4,975	15.6	3,572	23.3	1,403	8.1
91 年	4,795	19.9	3,459	28.2	1,336	11.5
101 年 vs. 91 年增減%	3.8	-21.5	3.3	-17.5	5.0	-29.7

附註：標準化死亡率以WHO2000年世界人口年齡結構為基準

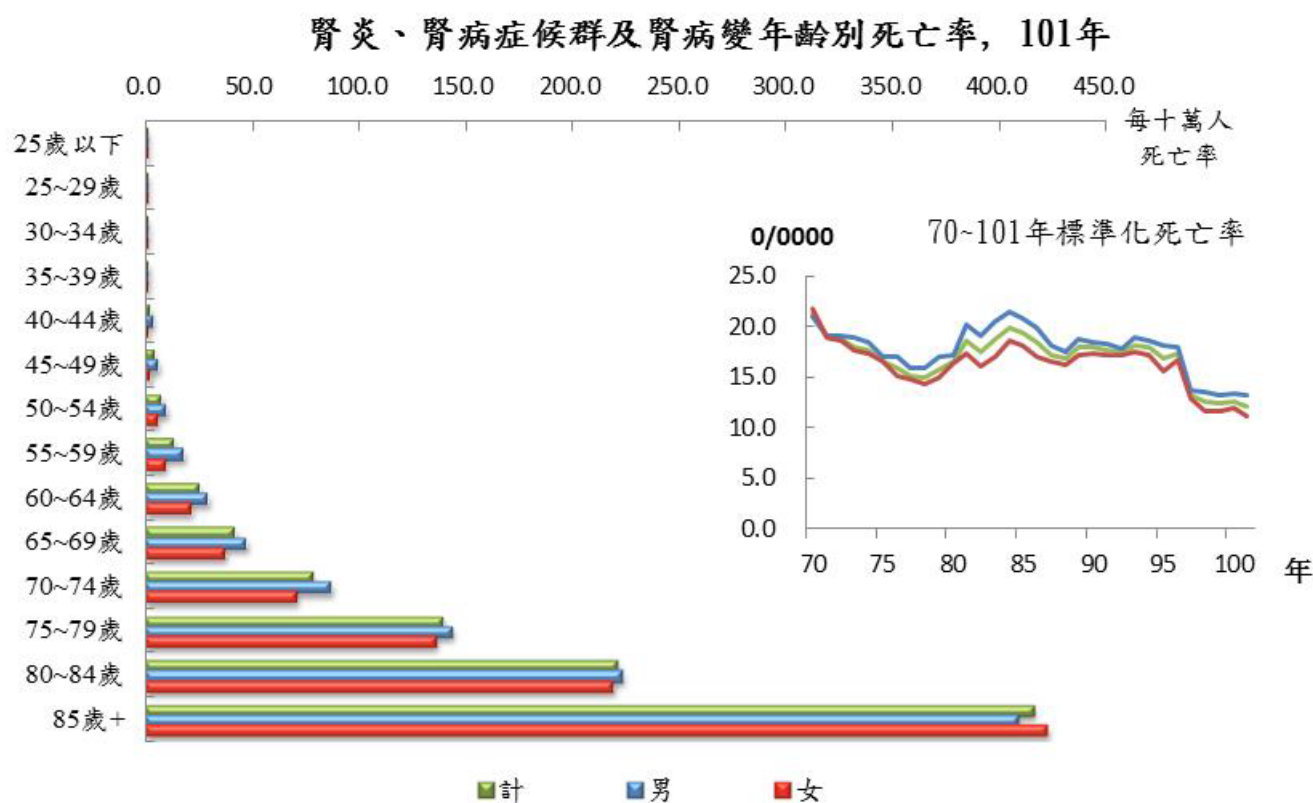
101 年慢性肝病及肝硬化死亡人數為 4,975 人，標準化死亡率為 15.6 人，其中男性 23.3 人，女性為 8.1 人，男性為女性之 2.9 倍。

觀察慢性肝病及肝硬化歷年趨勢，標準化死亡率長期呈現下降趨勢，95 年以後，標準化死亡率與下降至每十萬人 20 人以下水準，近十年也減少了 21.5%。

以 101 年慢性肝病及肝硬化死亡者年齡結構來看，青壯年男性死亡率遠高於女性，25 至 64 歲間，男性均為女性的 2.6 倍以上，尤以 35-39 歲與 40-44 歲差距最大，男性為女性 10 倍以上；以年齡別死亡占率來看，40-64 歲的青壯年死亡人數即超過一半。

(八) 腎炎、腎病症候群及腎病變

101 年腎病變標準化死亡率較 91 年減少 31.5%



腎炎、腎病症候群及腎病變死因統計

單位：人、每十萬人口

年別	合計		男性		女性	
	死亡數	標準化死亡率	死亡數	標準化死亡率	死亡數	標準化死亡率
101年	4,327	12.1	2,240	13.2	2,087	11.1
91年	4,168	17.7	2,167	18.3	2,001	17.2
101年vs. 91年增減%	3.8	-31.5	3.4	-27.8	4.3	-35.4

附註：標準化死亡率以WHO2000年世界人口年齡結構為基準

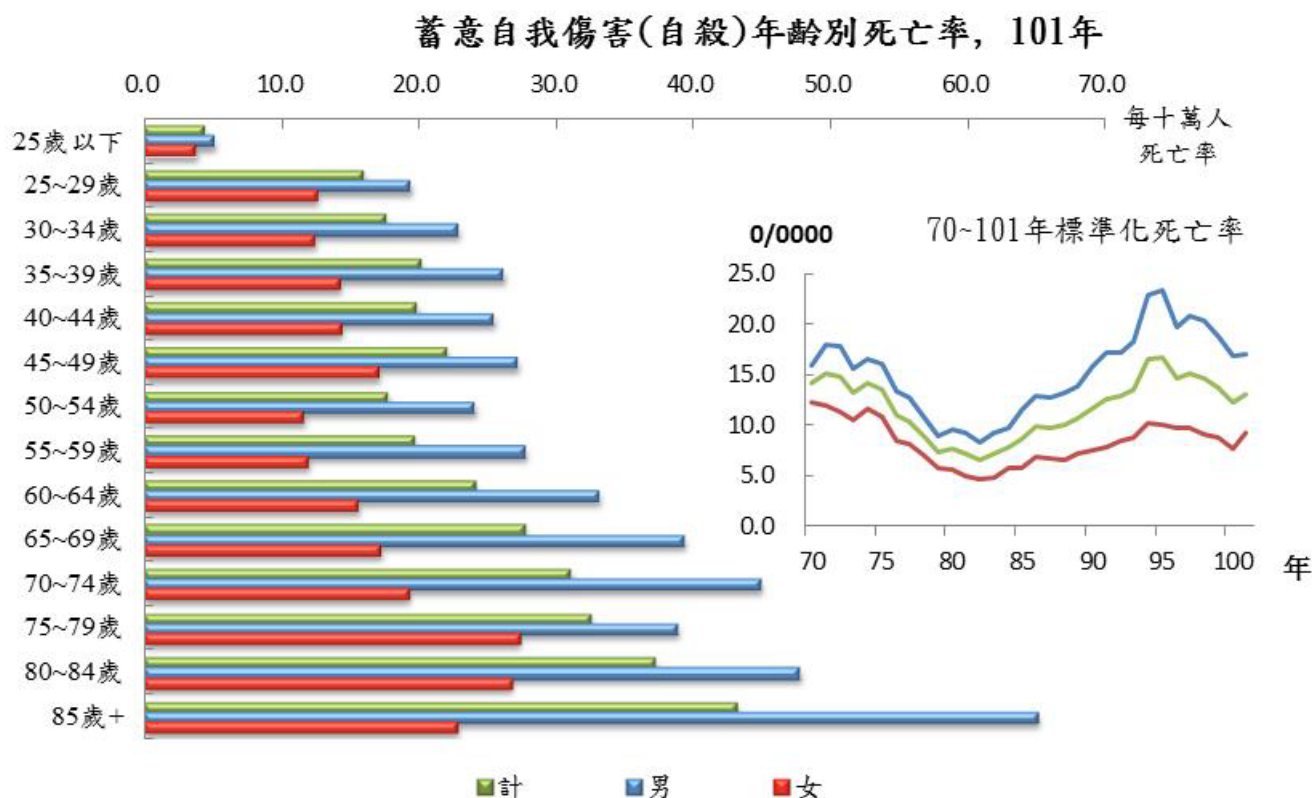
101 年腎炎、腎病症候群及腎病變死亡人數為 4,327 人，標準化死亡率為 12.1 人，其中男性 13.2 人，女性為 11.1 人，男性為女性之 1.2 倍。

觀察腎炎、腎病症候群及腎病變歷年趨勢，標準化死亡率自 84 年後呈現下降趨勢，近十年下降幅度達 31.5%。

以 101 年腎炎、腎病症候群及腎病變死亡者年齡結構來看，除 25 歲以下及 85 歲以上女性死亡率高於男性，其他各年齡層均呈現男性高於女性，惟其差距不大。

(九) 蓄意自我傷害(自殺)

自殺近十年間標準化死亡率上升 4.3%。



蓄意自我傷害(自殺)死因統計

單位：人、每十萬人口

年別	合計		男性		女性	
	死亡數	標準化死亡率	死亡數	標準化死亡率	死亡數	標準化死亡率
101年	3,766	13.1	2,430	17.0	1,336	9.3
91年	3,053	12.5	2,114	17.2	939	7.8
101年vs. 91年增減%	23.4	4.3	14.9	-0.9	42.3	18.3

附註：標準化死亡率以WHO2000年世界人口年齡結構為基準

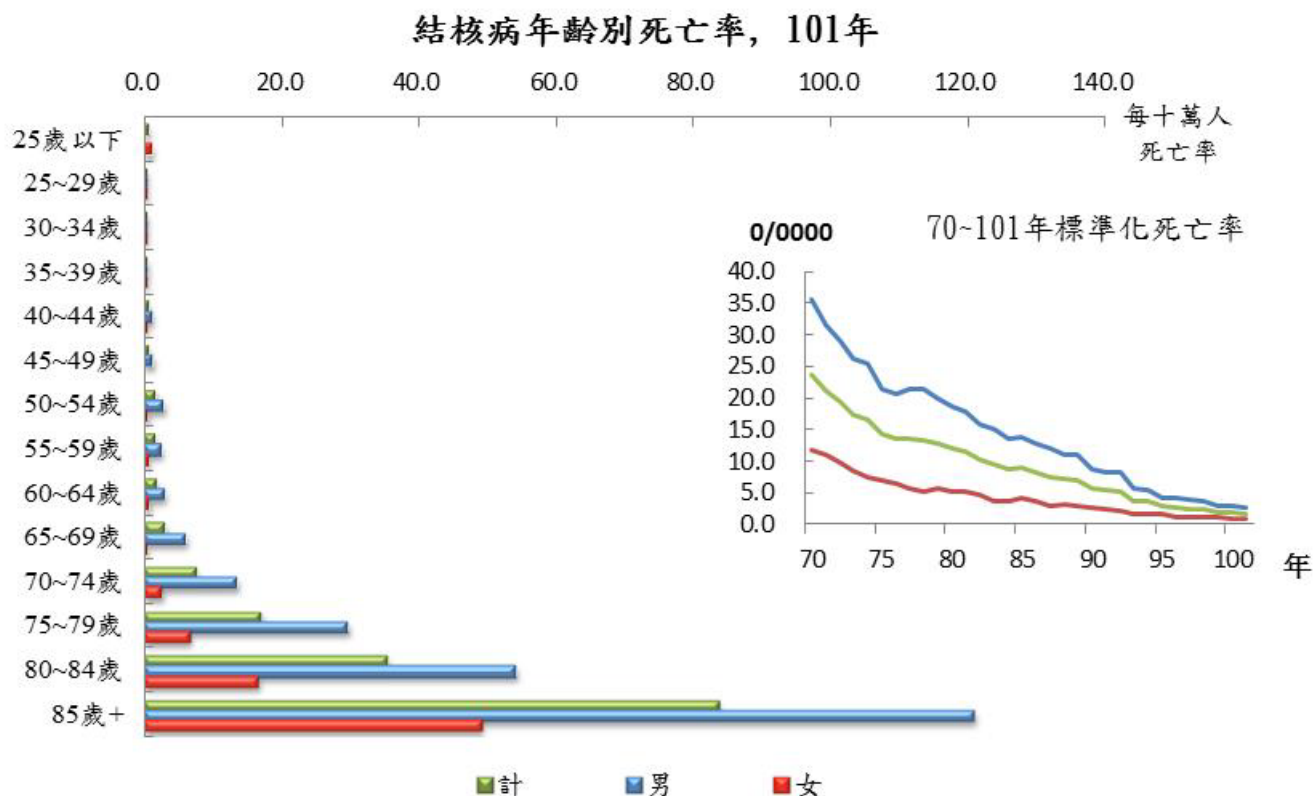
101 年自殺死亡人數為 3,766 人，標準化死亡率為 13.1 人，其中男性 17.0 人，女性為 9.3 人，男性為女性之 1.8 倍。

觀察自殺歷年趨勢，標準化死亡率自 79 年降至每十萬人口 7.4 的低點後逐漸上升，近十年增加幅度達 4.3%，惟近 5 年呈現下降趨勢。

以 101 年自殺死亡者年齡結構來看，25 歲以上年齡組死亡率均達每十萬人口 16 人以上，且相較其他主要死因，青年及老年組群死亡率差距較小。

(十) 結核病

結核病長期呈現下降趨勢



結核病死因統計

單位：人、每十萬人口

年別	合計		男性		女性	
	死亡數	標準化死亡率	死亡數	標準化死亡率	死亡數	標準化死亡率
101年	626	1.7	479	2.7	147	0.7
91年	1,277	5.3	998	8.2	279	2.4
101年vs. 91年增減%	-51.0	-68.6	-52.0	-67.4	-47.3	-69.0

附註：標準化死亡率以WHO2000年世界人口年齡結構為基準

101年結核病死亡人數為626人，標準化死亡率為1.7人，其中男性2.7人，女性為0.7人，男性為女性之3.6倍。

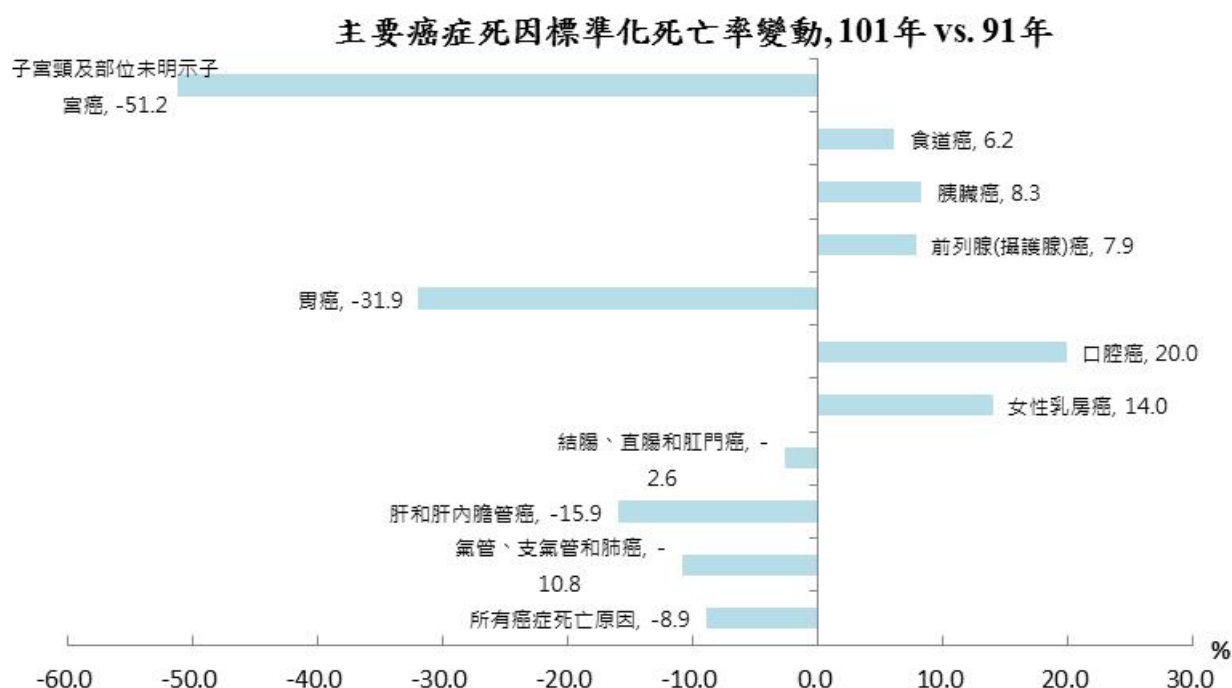
觀察結核病歷年趨勢，標準化死亡率從70年的每十萬人23.7人，一路下降至101年的1.7人，近十年減幅也達68.6%。

以101年結核病死亡者年齡結構來看，各年齡層男性死亡率均高於女性，死亡者主要分布在老年人，65歲以上死亡人數占全體的82.9%。

三、主要癌症死亡率變動－按性別

(一) 兩性主要癌症死亡率變動

肺癌、肝癌續居十大癌症死因之首。



101年主要癌症死因死亡概況

順位	主要死因	死亡人數	占率	標準化死亡率
		(人)	%	⁰ /0000
	所有癌症死亡原因	43,665	100.0	131.3
1	氣管、支氣管和肺癌	8,587	19.7	25.4
2	肝和肝內膽管癌	8,116	18.6	24.7
3	結腸、直腸和肛門癌	5,131	11.8	14.9
4	女性乳房癌	1,912	4.4	11.6
5	口腔癌	2,566	5.9	8.1
6	胃癌	2,386	5.5	6.9
7	前列腺(攝護腺)癌	1,187	2.7	6.7
8	胰臟癌	1,629	3.7	4.9
9	食道癌	1,581	3.6	4.9
10	子宮頸及部位未明示子宮癌	669	1.5	3.9

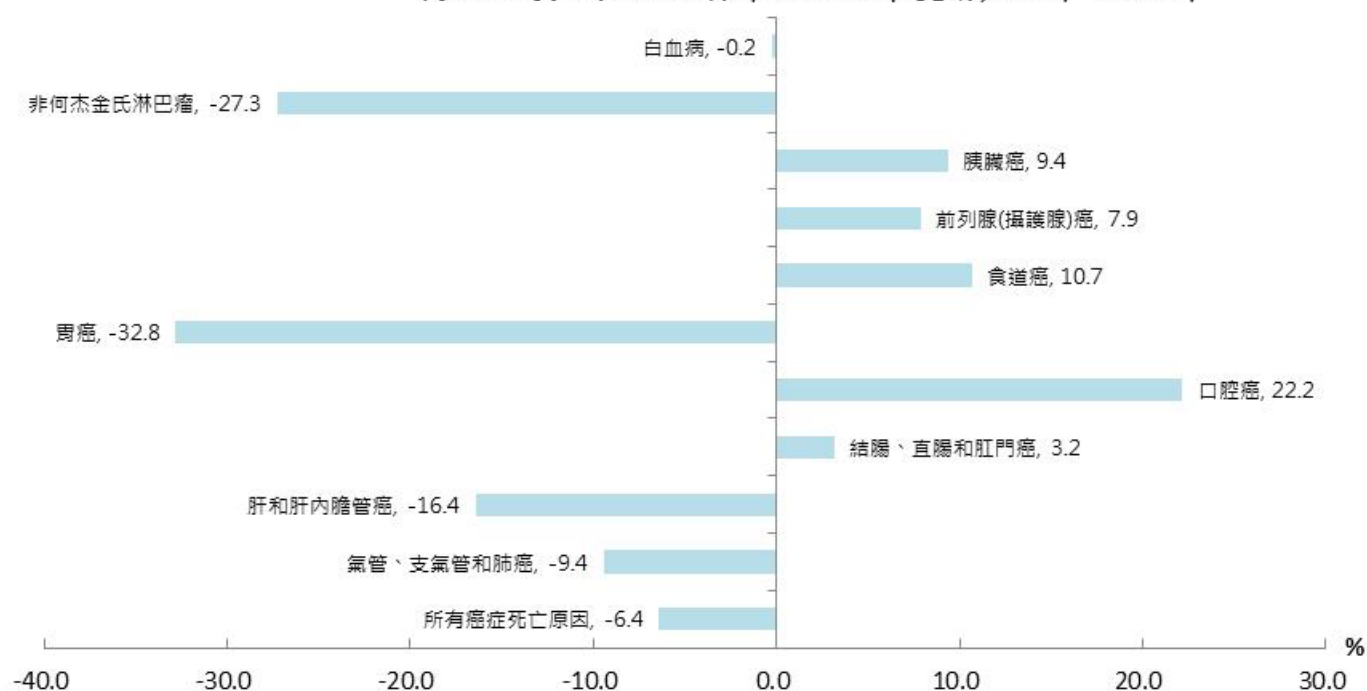
101 年癌症死因依粗死亡率大小排名，依序為(1)氣管、支氣管和肺癌；(2)肝和肝內膽管癌；(3)結腸、直腸和肛門癌；(4)女性乳癌；(5)口腔癌；(6)胃癌；(7)前列腺(攝護腺)癌；(8)胰臟癌；(9)食道癌；(10)子宮頸及部位未明示子宮癌。癌症死亡者中，有 7 成 7 係死於十大癌症，其中氣管、支氣管和肺癌者占 19.7%；肝和肝內膽管癌者占 18.6%，兩者合占近 4 成。

若以 WHO 2000 年世界人口年齡結構為基準，計算標準化死亡率，則可發現剔除人口老化因素後，以子宮頸及部位未明示子宮癌死亡率較 91 年降低較多，減少 51.2%，而胃癌較 91 年減少 31.9%；而口腔癌十年來則增加 20.0%，增幅最大。

(二) 男性主要癌症死亡率變動：

男性口腔癌十年來增加較多。

男性主要癌症死因標準化死亡率變動, 101 年 vs. 91 年



101 年男性主要癌症死因死亡概況

順位	主要死因	死亡人數	占率	標準化死亡率
		(人)	%	⁰ /0000
	所有癌症死亡原因	27,270	100.0	170.4
1	氣管、支氣管和肺癌	5,628	20.6	34.7
2	肝和肝內膽管癌	5,596	20.5	35.8
3	結腸、直腸和肛門癌	2,956	10.8	18.1
4	口腔癌	2,359	8.7	15.3
5	胃癌	1,502	5.5	9.0
6	食道癌	1,477	5.4	9.4
7	前列腺(攝護腺)癌	1,187	4.4	6.7
8	胰臟癌	935	3.4	5.8
9	非何杰金氏淋巴瘤	605	2.2	3.7
10	白血病	580	2.1	3.9

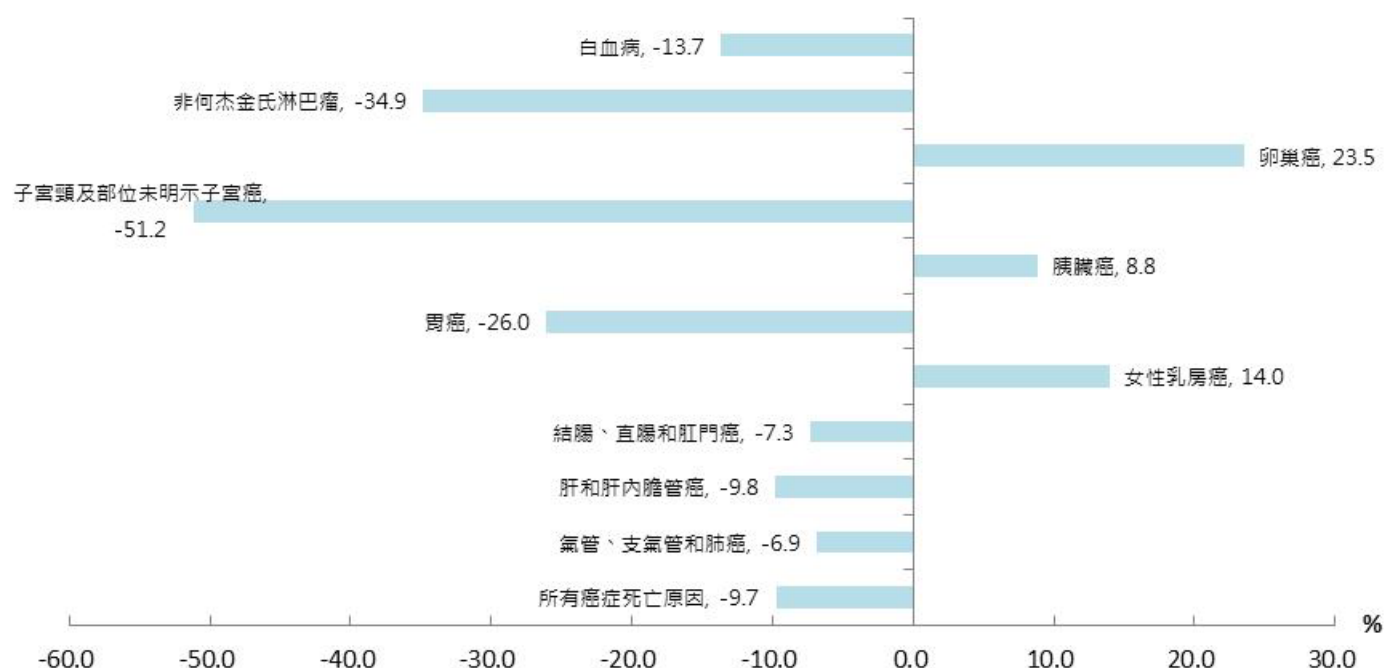
101 年男性因癌症死亡人數達 27,270 人，標準化死亡率為每十萬人 170.4 人，死亡率為女性之 1.7 倍。前十大男性癌症粗死亡率依序分別為(1)氣管、支氣管和肺癌；(2)肝和肝內膽管癌；(3)結腸、直腸和肛門癌；(4)口腔癌；(5)胃癌；(6)食道癌；(7)前列腺(攝護腺)癌；(8)胰臟癌；(9)非何杰金氏淋巴瘤；(10)白血病。

以 WHO 2000 年世界人口年齡結構為基準，計算標準化死亡率，則可發現剔除人口老化後，胃癌與何杰金氏淋巴瘤死亡率較 91 年降低較多，分別減少 32.8%與 27.3%，而口腔癌增加最多，其標準化死亡率增加 22.2%。

(三) 女性主要癌症死亡率變動：

卵巢癌標準化死亡率增加較明顯。

女性主要癌症死因標準化死亡率變動, 101年 vs. 91年



101年女性主要癌症死因死亡概況

順位	主要死因	死亡人數	占率	標準化死亡率
		(人)	%	⁰ / ₀₀₀₀
	所有癌症死亡原因	16,395	100.0	95.1
1	氣管、支氣管和肺癌	2,959	18.0	17.0
2	肝和肝內膽管癌	2,520	15.4	14.4
3	結腸、直腸和肛門癌	2,175	13.3	12.1
4	女性乳房癌	1,912	11.7	11.6
5	胃癌	884	5.4	5.0
6	胰臟癌	694	4.2	4.0
7	子宮頸及部位未明示子宮癌	669	4.1	3.9
8	卵巢癌	528	3.2	3.2
9	非何杰金氏淋巴瘤	410	2.5	2.4
10	白血病	364	2.2	2.4

101 年女性因癌症死亡人數達 16,395 人，標準化死亡率為每十萬人 95.1 人。女性十大癌症粗死亡率依序分別為(1)氣管、支氣管和肺癌；(2)肝和肝內膽管癌；(3)結腸、直腸和肛門癌；(4)女性乳癌；(5)胃癌；(6)胰臟癌；(7)子宮頸及部位未明示子宮癌；(8)卵巢癌；(9)非何杰金氏淋巴瘤；(10)白血病。

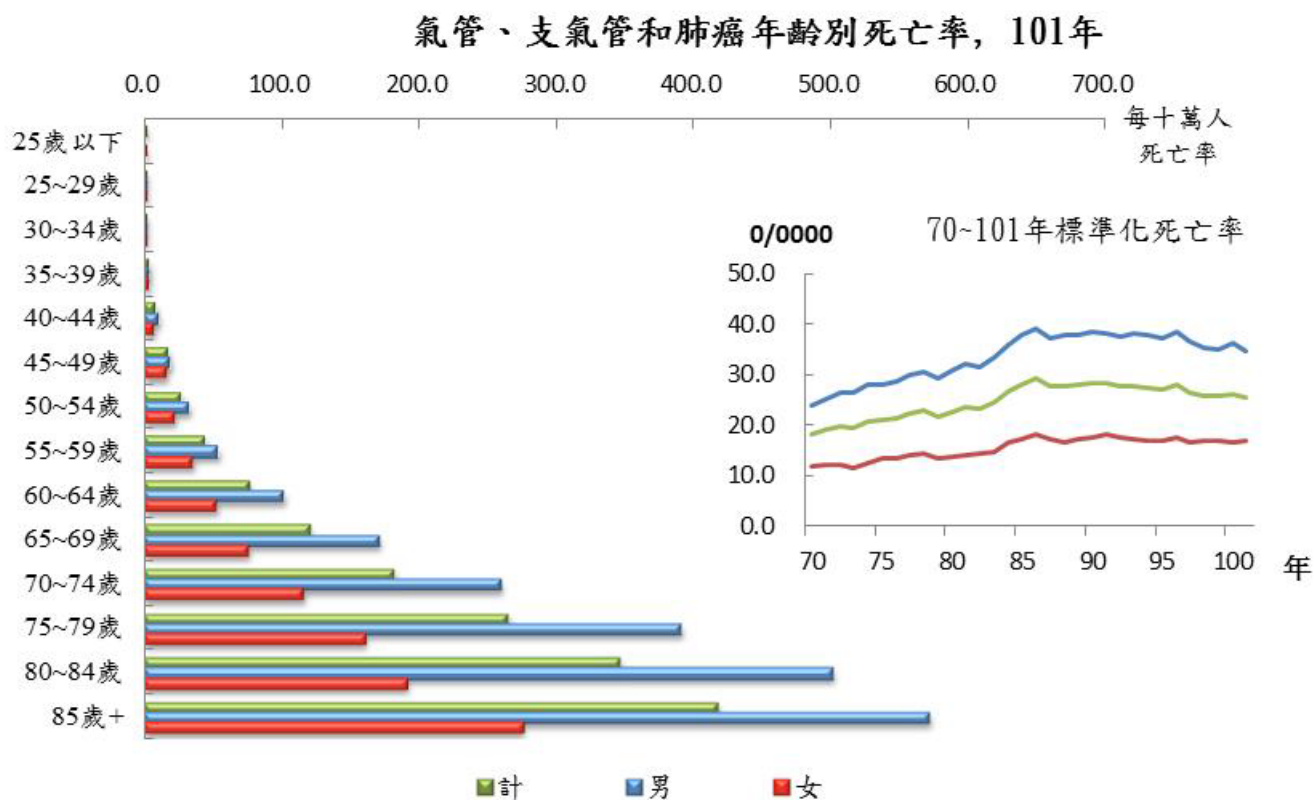
以 WHO 2000 年世界人口年齡結構為基準，計算標準化死亡原因，排除年齡老化因素，101 年女性標準化癌症死因較 91 年減少 9.7%。

氣管、支氣管和肺癌與肝和肝內膽管癌亦為女性前二大癌症死因，惟女性肺癌、肝癌之每十萬人口標準化死亡率遠低於男性。與 91 年相較，有三主要死因呈現上升，分別為卵巢癌、女性乳房癌及胰臟癌，均上升 8.8% 以上；其餘七個死因呈現下降，尤以子宮頸癌下降 51.2% 最為明顯。

四、主要癌症死因：

(一) 氣管、支氣管和肺癌

肺癌續居癌症死因之首位。



氣管、支氣管和肺癌死因統計

單位：人、每十萬人口

年別	合計		男性		女性	
	死亡數	標準化死亡率	死亡數	標準化死亡率	死亡數	標準化死亡率
101年	8,587	25.4	5,628	34.7	2,959	17.0
91年	6,846	28.5	4,714	38.3	2,132	18.2
101年vs. 91年增減%	25.4	-10.8	19.4	-9.4	38.8	-6.9

附註：標準化死亡率以WHO2000年世界人口年齡結構為基準

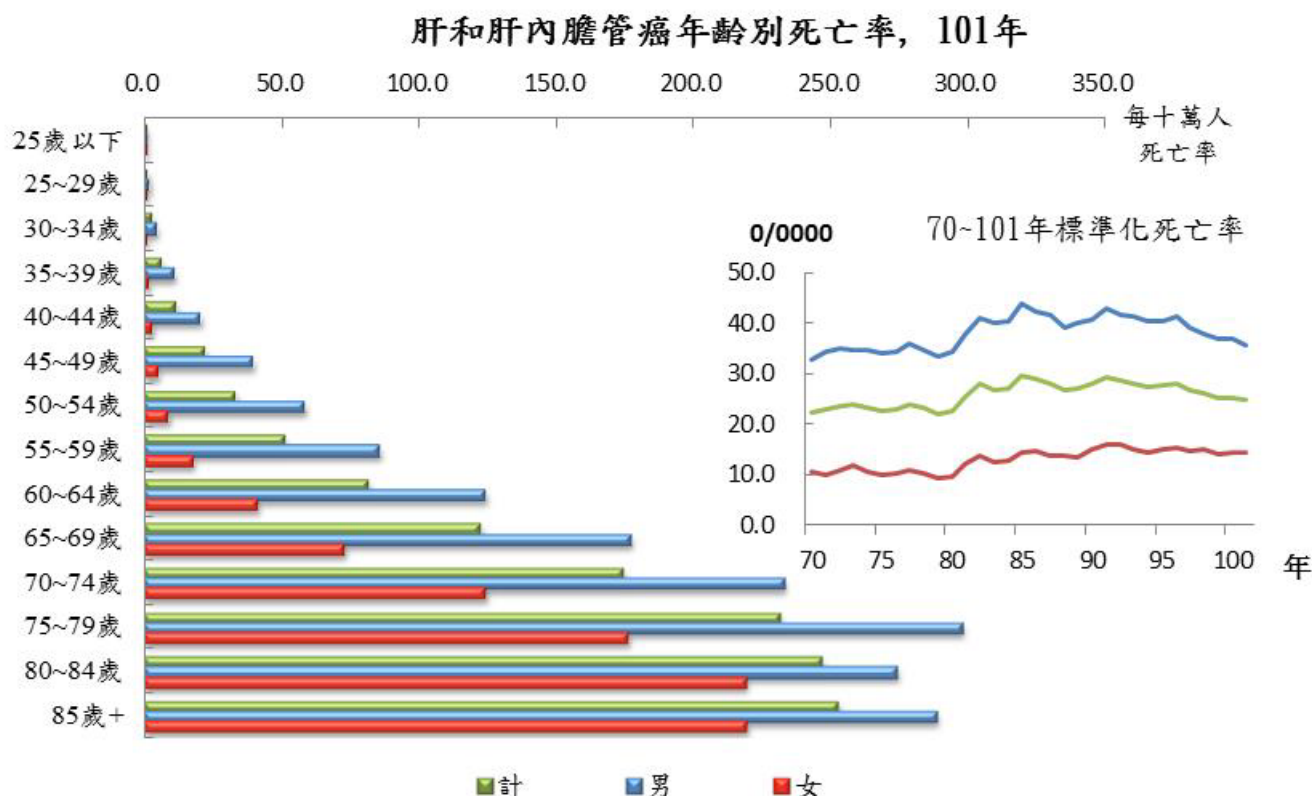
肺癌為101年國人主要癌症死因之首位，造成8,587人死亡，標準化死亡率為25.4人，其中男性34.7人，女性為17.0人，男性為女性之2.0倍。

觀察肺癌歷年趨勢，以86年為分水嶺，70年至86年間呈現上升趨勢，86年以後呈現下降趨勢，近十年下降幅度達10.8%。

以101年肺癌死亡者年齡結構來看，死亡率隨年齡增加而增加，其中65歲以上老年人口，男性死亡率為女性之2倍以上。

(二) 肝和肝內膽管癌

肝癌標準化死亡率近十年下降 15.9%。



肝和肝內膽管癌死因統計

單位：人、每十萬人口

年別	合計		男性		女性	
	死亡數	標準化死亡率	死亡數	標準化死亡率	死亡數	標準化死亡率
101年	8,116	24.7	5,596	35.8	2,520	14.4
91年	6,943	29.4	5,104	42.8	1,839	15.9
101年vs. 91年增減%	16.9	-15.9	9.6	-16.4	37.0	-9.8

附註：標準化死亡率以WHO2000年世界人口年齡結構為基準

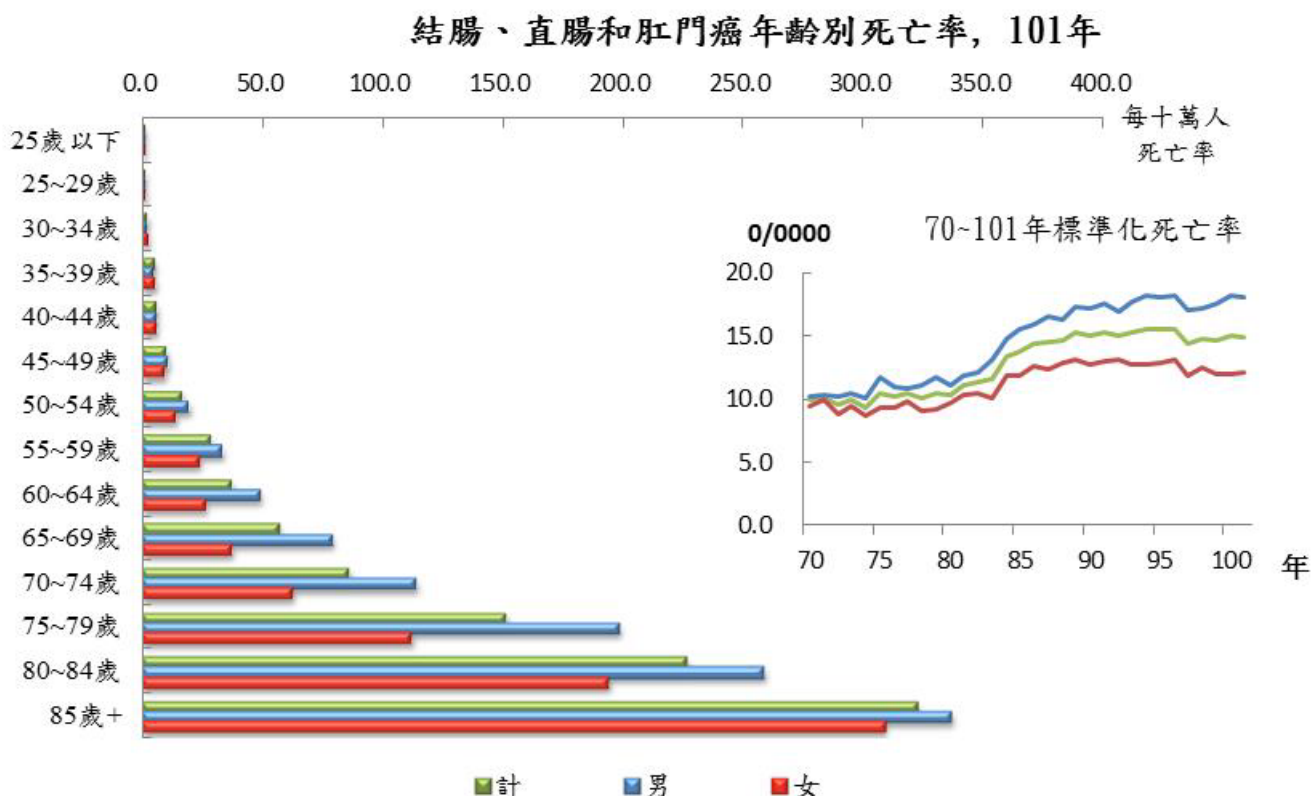
肝癌為 101 年國人主要癌症死因之第二名，造成 8,116 人死亡，標準化死亡率為 24.7 人，其中男性 35.8 人，女性為 14.4 人，男性為女性之 2.5 倍。

觀察肝癌歷年趨勢，70 年至今標準化死亡率均介於每十萬人口 20 人至 30 人間，近十年下降幅度達 15.9%，其中男性下降幅度為 16.4%，女性則下降 9.8%。

以 101 年肝癌死亡者年齡結構來看，各年齡組之男性死亡率均高於女性，尤其以 25 歲至 64 歲的青壯年人口最為顯著，男性均為女性的 3 倍以上。

(三) 結腸、直腸和肛門癌

男性結腸、直腸和肛門癌標準化死亡率近十年呈現上升。



結腸、直腸和肛門癌死因統計

單位：人、每十萬人口

年別	合計		男性		女性	
	死亡數	標準化死亡率	死亡數	標準化死亡率	死亡數	標準化死亡率
101年	5,131	14.9	2,956	18.1	2,175	12.1
91年	3,649	15.3	2,120	17.5	1,529	13.0
101年vs. 91年增減%	40.6	-2.6	39.4	3.2	42.2	-7.3

附註：標準化死亡率以WHO2000年世界人口年齡結構為基準

結腸、直腸和肛門癌為101年國人主要癌症死因之第三名，造成5,131人死亡，標準化死亡率為14.9人，其中男性18.1人，女性為12.1人，男性為女性之1.5倍。

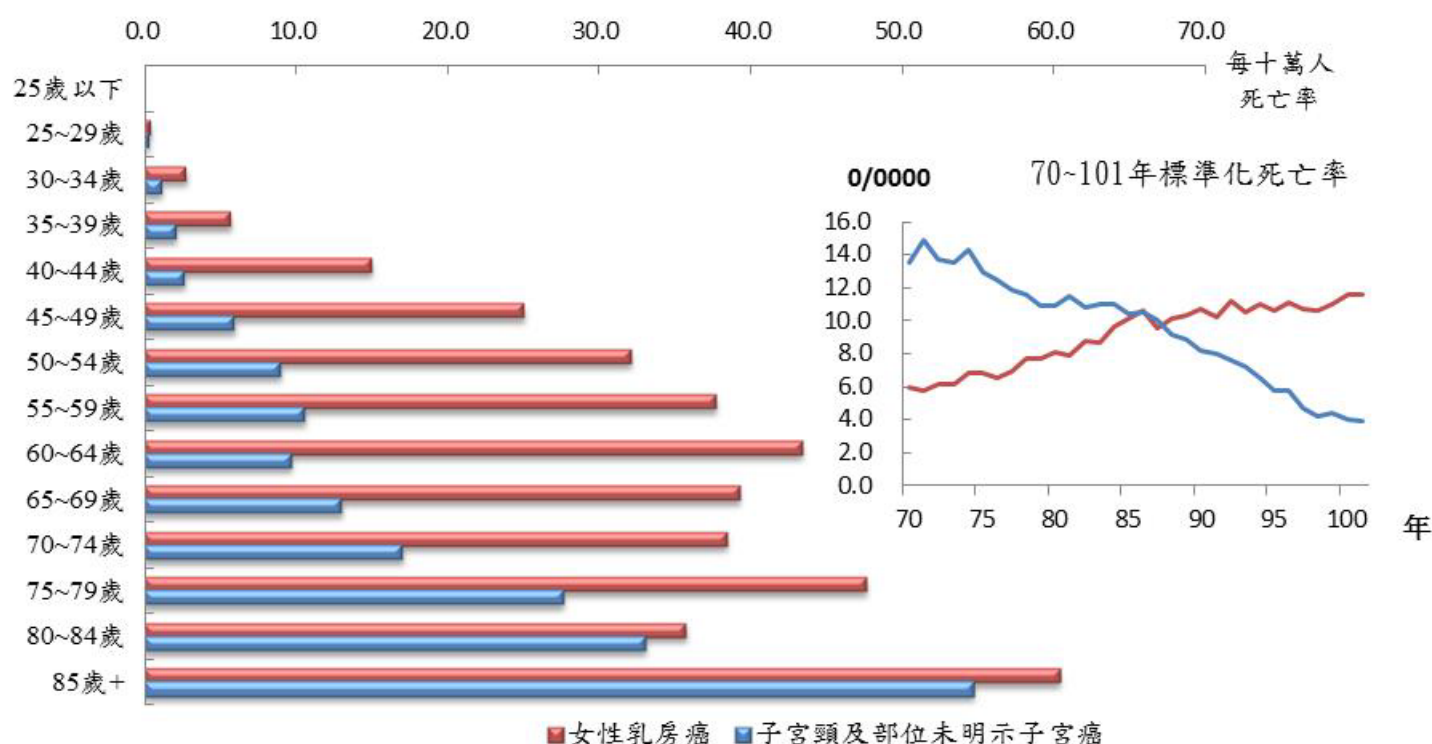
觀察結腸、直腸和肛門癌歷年趨勢，標準化死亡率近十年雖呈微幅下降2.6%，其中女性減少7.3%，但男性則增加3.2%；惟長期來看仍呈現增加趨勢，由70年的每十萬人口9.9人，至101年的14.9人。

以101年結腸、直腸和肛門癌死亡者年齡結構來看，其死者以老年人居多，死亡人數男、女性均有9成左右是集中於50歲以上；從40歲以上的各年齡層，男性死亡率均高於女性。

(四) 女性乳房癌與子宮頸及部位未明示子宮癌

女性乳房癌逐年上升而子宮頸癌逐年下降。

女性乳房癌與子宮頸及部位未明示子宮癌年齡別死亡率，101年



女性乳房癌與子宮頸及部位未明示子宮癌死因統計

單位：人、每十萬人口

年別	女性乳房癌		子宮頸及部位未明示子宮癌	
	死亡數	標準化死亡率	死亡數	標準化死亡率
101年	1,912	11.6	669	3.9
91年	1,203	10.2	941	8.0
101年vs. 91年增減%	58.9	14.0	-28.9	-51.2

附註：標準化死亡率以WHO2000年世界人口年齡結構為基準

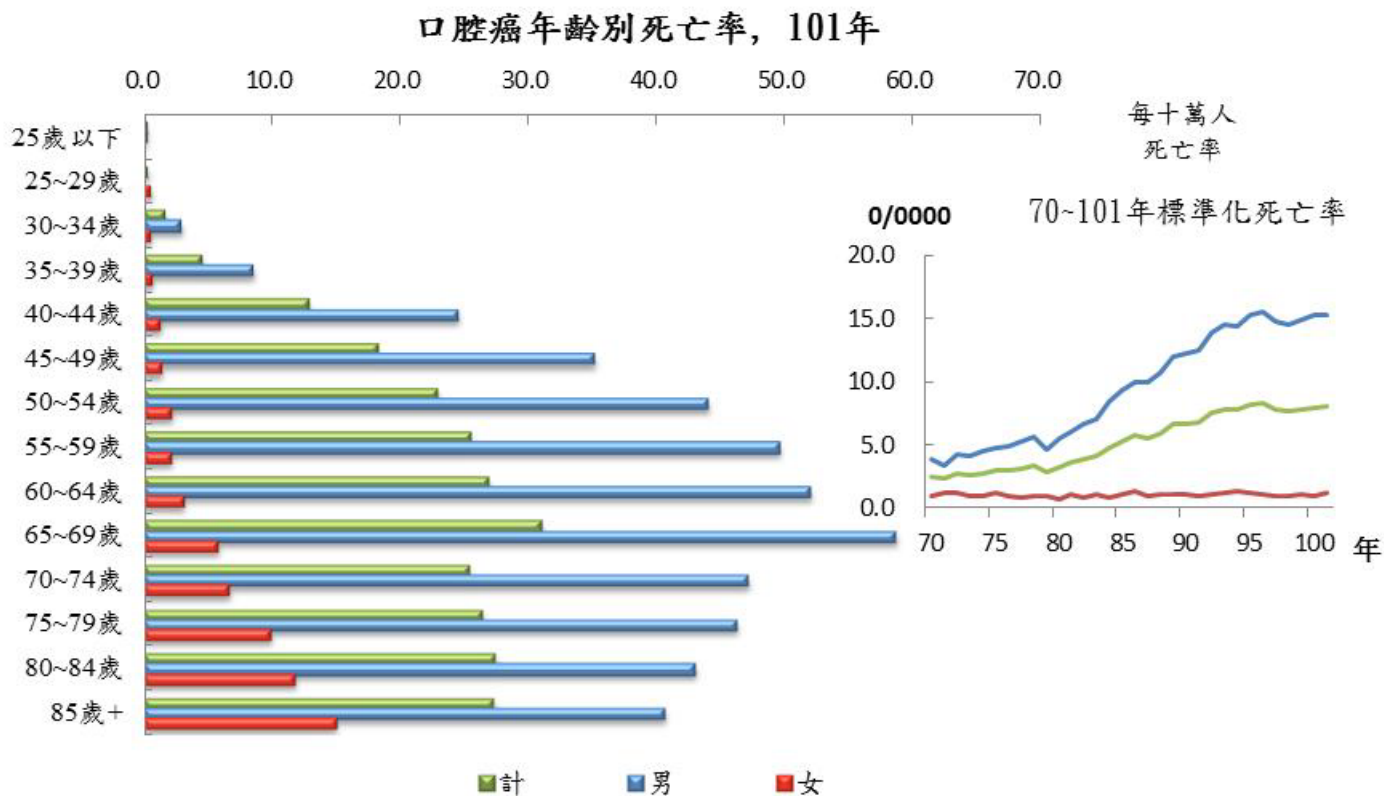
101年女性乳房癌死亡人數為1,912人，標準化死亡率為每十萬11.6人；子宮頸癌死亡人數為669人，標準化死亡率為每十萬3.9人，分別居女性主要癌症死因之第4位及第7位。

觀察標準化死亡率歷年趨勢，女性乳房癌由70年的每十萬人6.0一路上升至101年的11.6人，近十年亦上升14.0%；子宮頸癌則由70年的每十萬13.5人，一路下降至101年的3.9人，近十年下降51.2%。

以101年死亡者年齡結構來看，女性乳房癌死者集中於45-64歲的中年婦女，占整體58.4%。

(五) 口腔癌

口腔癌死亡者有超過 9 成是男性。



口腔癌死因統計

單位：人、每十萬人口

年別	合計		男性		女性	
	死亡數	標準化死亡率	死亡數	標準化死亡率	死亡數	標準化死亡率
101年	2,566	8.1	2,359	15.3	207	1.2
91年	1,613	6.7	1,501	12.5	112	0.9
101年vs. 91年增減%	59.1	20.0	57.2	22.2	84.8	30.6

附註：標準化死亡率以WHO2000年世界人口年齡結構為基準

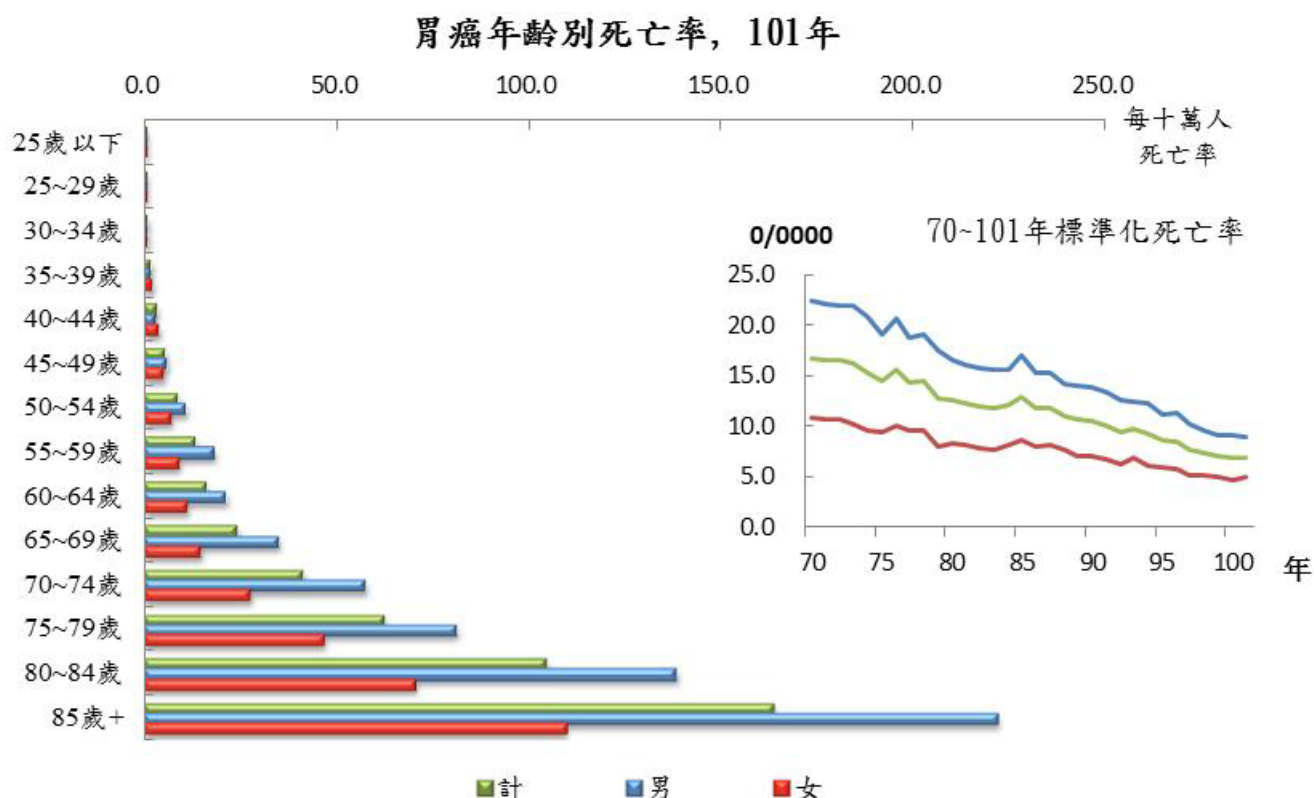
口腔癌為 101 年國人主要癌症死因之第 5 名，造成 2,566 人死亡，標準化死亡率為 8.1 人，其中男性 15.3 人，女性為 1.2 人，男性為女性之 12.3 倍，且死亡人數九成以上均為男性。

觀察口腔癌歷年趨勢，長期來看，男性口腔癌逐年上升，由 70 年每十萬 3.9 人上升至 101 年的 15.3 人，近十年增加 22.2%；女性口腔癌則浮動不大。

以 101 年死亡者年齡結構來看，男性口腔癌於 65~69 歲年齡組呈現最高峰，女性則隨年齡遞增；而 30 至 74 歲的男性死亡率均為女性的 7.2 倍以上，兩性差距顯著，此與嗜嚼檳榔者以男性居多有關。

(六) 胃癌

胃癌標準化死亡率較 91 年下降，男性、女性皆呈減幅。



胃癌死因統計

單位：人、每十萬人口

年別	合計		男性		女性	
	死亡數	標準化死亡率	死亡數	標準化死亡率	死亡數	標準化死亡率
101 年	2,386	6.9	1,502	9.0	884	5.0
91 年	2,433	10.1	1,641	13.3	792	6.7
101 年 vs. 91 年增減%	-1.9	-31.9	-8.5	-32.8	11.6	-26.0

附註：標準化死亡率以WHO2000年世界人口年齡結構為基準

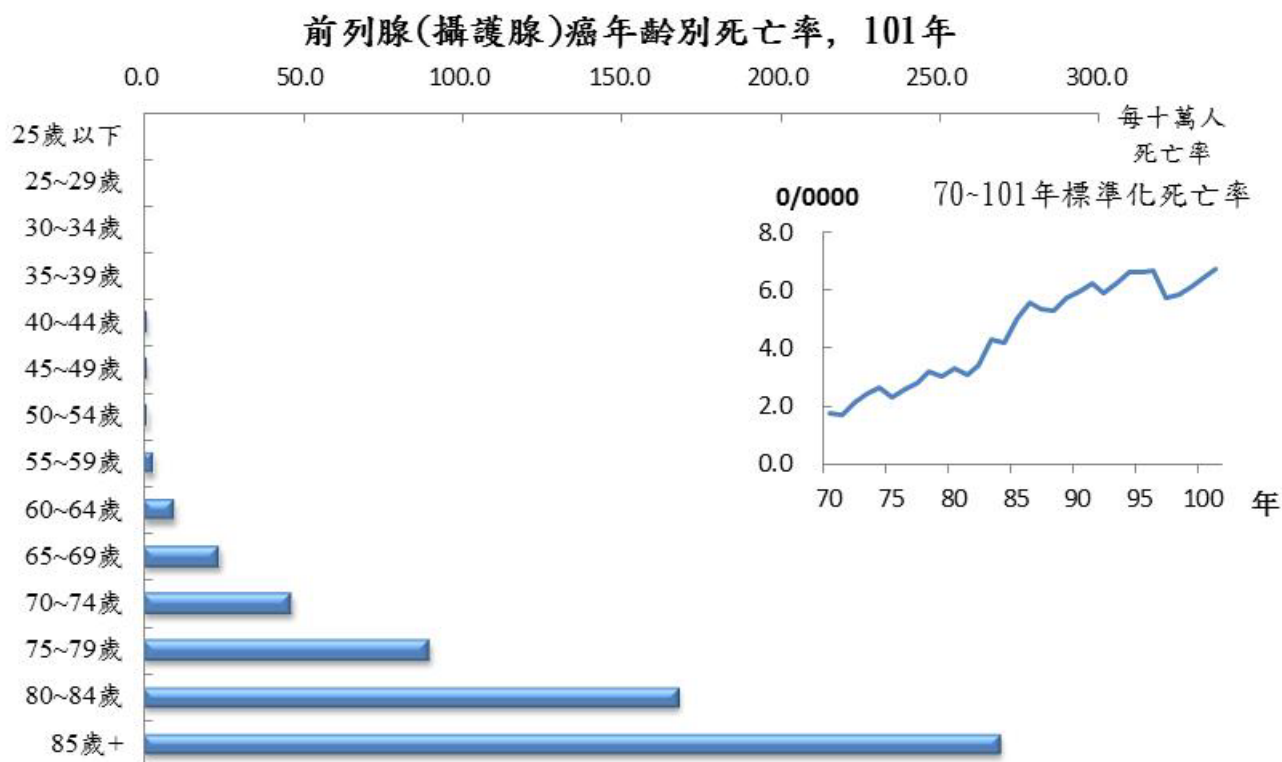
胃癌為 101 年國人主要癌症死因之第 6 名，造成 2,386 人死亡，標準化死亡率為 6.9 人，其中男性 9.0 人，女性為 5.0 人，男性為女性之 1.8 倍。

觀察胃癌歷年趨勢，自 70 年起標準化死亡率便逐年下降，由 70 年的 16.8 人下降至 101 年的 6.9 人，近十年則下降 31.9%。

以 101 年死亡者年齡結構來看，死亡人數主要分布於 65 歲以上老年人口，且男性死亡率均為女性的兩倍以上。

(七) 前列腺(攝護腺)癌

前列腺癌標準化死亡率逐年上升。



前列腺(攝護腺)癌死因統計

單位：人、每十萬人口

年別	男性	
	死亡數	標準化死亡率
101年	1,187	6.7
91年	750	6.2
101年vs. 91年增減%	58.3	7.9

附註：標準化死亡率以WHO2000年世界人口年齡結構為基準

前列腺癌為 101 年男性主要癌症死因之第 7 名，造成 1,187 人死亡，標準化死亡率為 6.7 人；死亡人數主要分布於老年男性，65 歲以上死亡者占全體的 85.6%。

觀察前列腺癌歷年趨勢，自 70 年起標準化死亡率便逐步上升，由 70 年的 1.8 人上升至 101 年的 6.7 人，上升幅度達兩倍以上，近十年亦增加 7.9%。

五、定義

(一) 年齡別死亡率 = 年齡別死亡數 / 該年齡別年中人口數 * 100,000

(二) 標準化死亡率 = 【 \sum (年齡別死亡率 * 標準組年齡別人口數)】 / 標準組總人口數

本篇標準化人口採 2000 年 WHO 標準人口，其標準人口如下：

年齡組	標準人口	年齡組	標準人口
總 計	100,000	40 - 44	6,600
0	1,800	45 - 49	6,000
1 - 4	7,000	50 - 54	5,400
5 - 9	8,700	55 - 59	4,600
10 - 14	8,600	60 - 64	3,700
15 - 19	8,500	65 - 69	3,000
20 - 24	8,200	70 - 74	2,200
25 - 29	7,900	75 - 79	1,500
30 - 34	7,600	80 - 84	900
35 - 39	7,200	85+	600

(三) 原(肇始)死因

死亡證明書上所填之死因係指所有導致死亡或與死亡相關的疾病、罹病狀況、或是造成這些傷害的意外或暴力環境等。原死因係指(a)可引起一連串病症而導致直接死亡之疾病或傷害；(b)造成致命傷害之事故或暴力之環境。

(四) 主要死因範圍

	ICD9	ICD10
傳染病、孕產期及周產期病況及 營養不良病況	001-139(minus 038), 243, 260-269,279.5, 280-281,285.9, 320-323, 381-382,460-465, 466, 480-487, 614-616, 630-676,760-779	A00-B99(minus A40-A41), G00-G04, N70-N73, J00-J06, J10-J18,J20-J22, H65-H66, O00-O99, P00-P96, E00-E02,E40-E46, E50, D50-D53,D64.9, E51-64
非傳染性疾病	140-242, 244-259, 270- 279 (minus 279.5),282-285 (minus 285.9), 286-319, 324-380, 383-459,470-478, 490-611, 617-629, 680-759	C00-C97, D00-D48,D55- D64 (minus D 64.9) D65-D89, E03-E07, E10-E16,E20-E34, E65-E88, F01-F99, G06-G98, H00-H61,H68-H93, I00-I99, J30-J98, K00-K92, N00-N64,N75-N98, L00-L98, M00-M99, Q00-Q99
惡性腫瘤	140-208	C00-C97
糖尿病	250	E10-E14
心血管疾病	390-459	I00-I99
慢性呼吸道疾病	470-478, 490-519	J30-J98
傷害	E800-E999	V01-Y89

	ICD9	ICD10
惡性腫瘤	140-208	C00-C97
氣管、支氣管和肺癌	162	C33-C34
肝和肝內膽管癌	155	C22
結腸、直腸和肛門癌	153,154	C18-C21
口腔癌	140,141,143-146,148,149	C00-C06, C09-C10, C12-C14
胃癌	151	C16
女性乳房癌	174	C50
子宮頸及部位未明示子宮癌	179,180	C53, C55
前列腺(攝護腺)癌	185	C61
心血管疾病	390-459	I00-I99
糖尿病	181	E10-E14
肺炎	321	J12-J18
事故傷害	E800-E949	V01-X59, Y85-Y86
慢性下呼吸道疾病	490-494,496	J40-J47
慢性肝病及肝硬化	347	K70, K73-K74
腎炎、腎病症候群及腎病變	350	N00-N07, N17-N19, N25-N27
蓄意自我傷害(自殺)	E950-E959	X60-X84, Y87.0
結核病	010-018	A15-A19