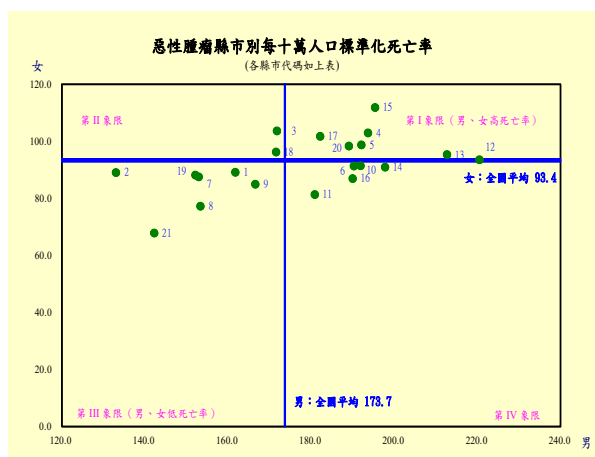


貳、前二十大死因之死因及 就醫資料分析

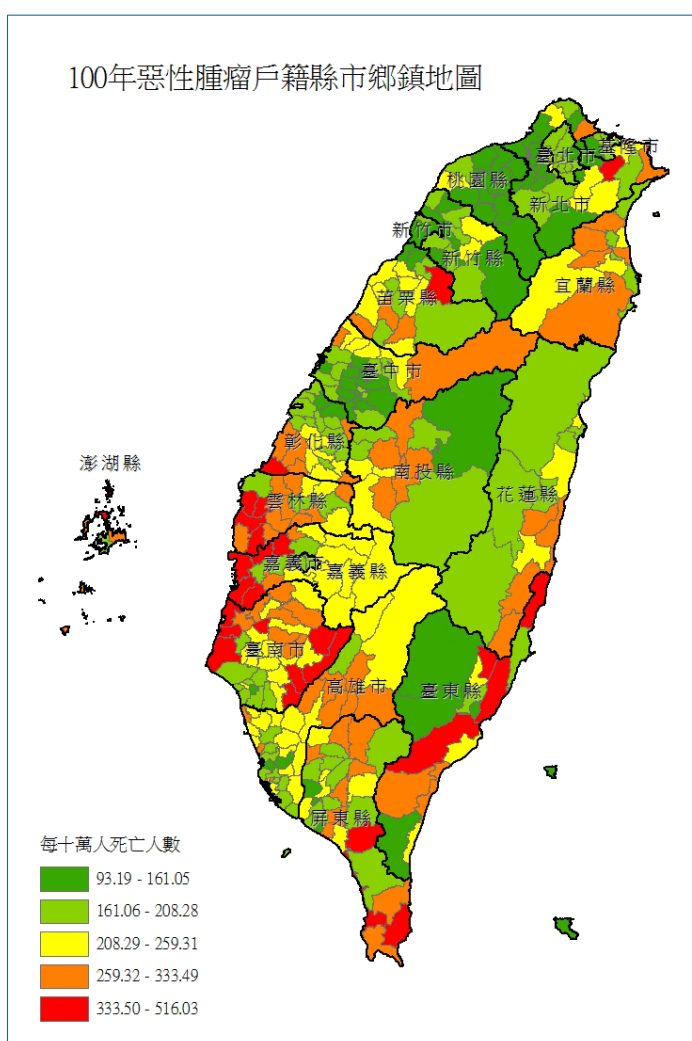
主要死因—惡性腫瘤之死因統計

ICD10：C00-C97

單位：人、 ⁰ /10000、%								
戶籍縣市代碼	每十萬人粗死亡率	死亡人數	死亡人數占率					
			男	女	0-14歲	15-44歲	45-64歲	65歲以上
總計	183.5	42,559	63.5	36.5	0.3	6.2	33.9	59.6
1.新北市	148.8	5,814	62.8	37.2	0.4	6.7	39.2	53.7
2.臺北市	179.6	4,732	58.1	41.9	0.3	4.8	30.1	64.8
3.臺中市	161.6	4,293	60.8	39.2	0.4	7.4	35.9	56.3
4.臺南市	213.7	4,008	62.8	37.2	0.2	5.7	34.1	60.0
5.高雄市	196.1	5,439	65.1	34.9	0.2	6.7	38.0	55.2
6.宜蘭縣	217.9	1,002	66.4	33.6	0.3	5.6	28.1	66.0
7.桃園縣	140.7	2,825	64.7	35.3	0.4	8.5	33.1	58.1
8.新竹縣	156.8	808	65.8	34.2	0.2	6.1	27.6	66.1
9.苗栗縣	198.9	1,117	65.1	34.9	0.4	4.8	28.5	66.3
10.彰化縣	201.7	2,632	65.5	34.5	0.2	5.9	31.0	62.8
11.南投縣	210.6	1,105	67.5	32.5	0.2	4.8	32.5	62.5
12.雲林縣	261.9	1,874	66.6	33.4	0.2	5.8	28.3	65.8
13.嘉義縣	269.1	1,455	66.0	34.0	0.0	4.7	30.2	65.2
14.屏東縣	217.4	1,889	67.5	32.5	0.3	6.6	35.6	57.5
15.臺東縣	242.3	556	63.1	36.9	0.4	7.7	30.4	61.5
16.花蓮縣	215.8	729	69.1	30.9	0.0	5.3	37.2	57.5
17.澎湖縣	239.1	232	61.2	38.8	0.0	3.9	30.6	65.5
18.基隆市	192.9	737	62.4	37.6	0.0	4.9	33.5	61.6
19.新竹市	145.1	606	60.9	39.1	0.3	6.4	33.5	59.7
20.嘉義市	196.4	534	62.7	37.3	0.2	6.4	31.5	62.0
21.金門縣	158.0	159	64.8	35.2	0.0	5.0	34.0	61.0
22.連江縣	129.7	13	53.8	46.2	0.0	0.0	46.2	53.8



100年惡性腫瘤戶籍縣市鄉鎮地圖



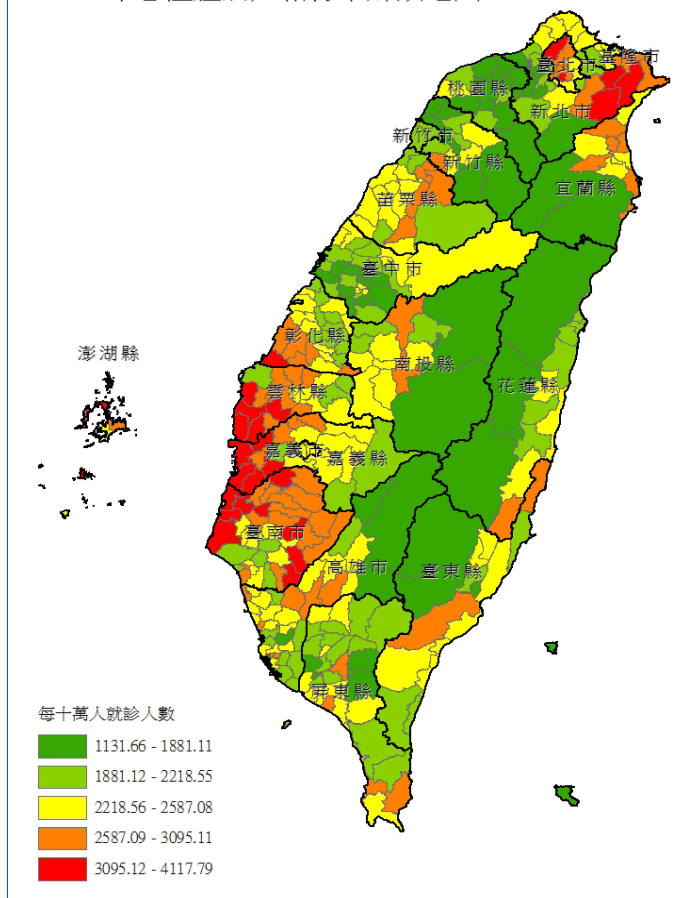
【簡要分析】

100年國人主要死亡原因第一位為惡性腫瘤，每十萬人粗死亡率為183.5人，男、女比例為64:36，其中以65歲以上占59.6%為最多。若以戶籍所在地分析，粗死亡率最高者為嘉義縣，其粗死亡率為269.1/10000，而粗死亡率最低者為連江縣，其粗死亡率為129.7/10000。另由戶籍地鄉鎮別死亡率地圖分析，可發現死亡率較高者多集中於雲、嘉、南沿海及花蓮、臺東地區；若以WHO 2000年人口結構為基準計算標準化死亡率，男性標準化死亡率為173.7/10000，女性標準化死亡率為93.4/10000，由縣市散佈圖可發現，男、女性標準化死亡率皆高於全國平均者有臺東縣、臺南市與嘉義縣等縣市。

惡性腫瘤之健保就醫統計

ICD9CM：140-208 Acode：A08-A14

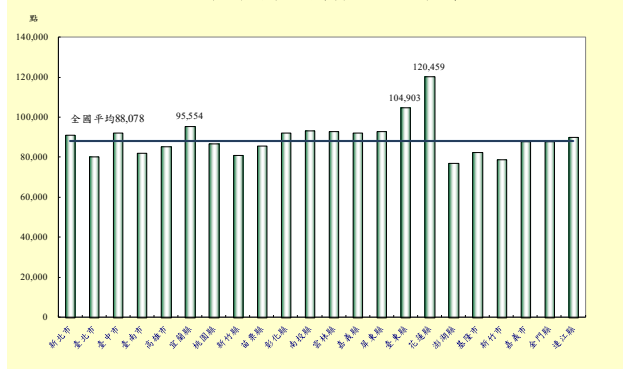
100年惡性腫瘤戶籍縣市鄉鎮地圖



民國100年惡性腫瘤之健保就醫統計

單位：人							
戶籍地 縣市別		每十萬人就診率 (‰/0000)					
		男	女	0-14歲	15-44歲	45-64歲	65歲以上
總計	2,260	2,167	2,355	114	656	3,671	8,584
1.新北市	2,066	1,910	2,220	106	639	3,632	8,367
2.臺北市	2,803	2,580	3,010	121	764	4,071	9,735
3.臺中市	1,955	1,836	2,073	127	595	3,442	8,522
4.臺南市	2,470	2,338	2,604	126	690	3,812	9,124
5.高雄市	2,327	2,257	2,398	113	672	3,825	8,726
6.宜蘭縣	2,543	2,543	2,543	96	645	3,783	9,337
7.桃園縣	1,807	1,700	1,916	106	611	3,253	8,006
8.新竹縣	1,841	1,755	1,932	100	628	3,154	7,089
9.苗栗縣	2,279	2,217	2,345	123	639	3,425	8,069
10.彰化縣	2,302	2,352	2,251	115	649	3,758	8,397
11.南投縣	2,183	2,207	2,159	96	586	3,288	7,329
12.雲林縣	2,694	2,828	2,548	108	691	4,037	8,647
13.嘉義縣	2,762	2,853	2,663	120	679	3,867	8,816
14.屏東縣	2,196	2,181	2,211	113	642	3,424	7,272
15.臺東縣	2,296	2,315	2,276	99	650	3,532	7,763
16.花蓮縣	2,128	2,135	2,120	74	563	3,328	7,406
17.澎湖縣	2,737	2,662	2,817	101	735	4,253	8,770
18.基隆市	2,381	2,190	2,575	154	687	3,611	8,805
19.新竹市	2,031	1,885	2,174	124	688	3,570	8,641
20.嘉義市	2,350	2,280	2,417	116	652	3,831	9,200
21.金門縣	2,268	2,345	2,187	62	588	3,563	7,999
22.連江縣	2,394	2,315	2,502	139	655	4,102	8,673

惡性腫瘤之平均每人醫療費用—按戶籍縣市別分



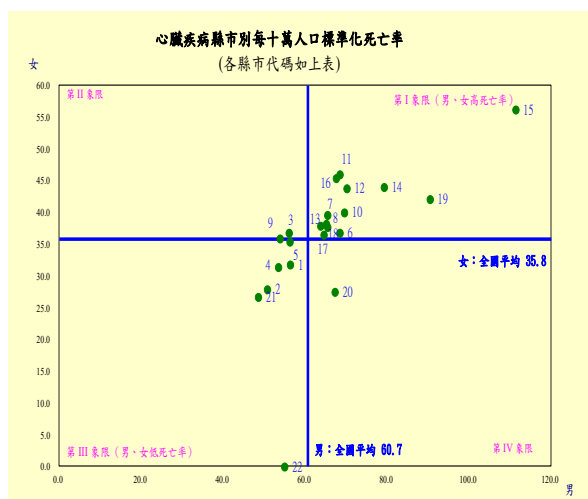
【簡要分析】

100 年全民健保之惡性腫瘤每十萬人就診率為 2,260 人，其中男性為 2,167 人，女性為 2,355 人，而年齡別則以 65 歲以上為最多，其每十萬人就診率為 8,584 人。若以戶籍所在地分，惡性腫瘤健保就診率最高者為臺北市，就診率為 2,803/0000，其就診與死亡人數比值(即就診人數除以死亡人數之值)為 15.6，而健保就診率最低為桃園縣，就診率為 1,807/0000，其就診與死亡人數比值為 12.8。另由戶籍地鄉鎮別就診率地圖分析，可發現就診率較高者，以雲、嘉、南沿海地區與東北部地區最為密集；另平均每人醫療費用為醫療費用/人數之值，由其直條圖中可發現，前三名依序為花蓮縣、臺東縣及宜蘭縣。

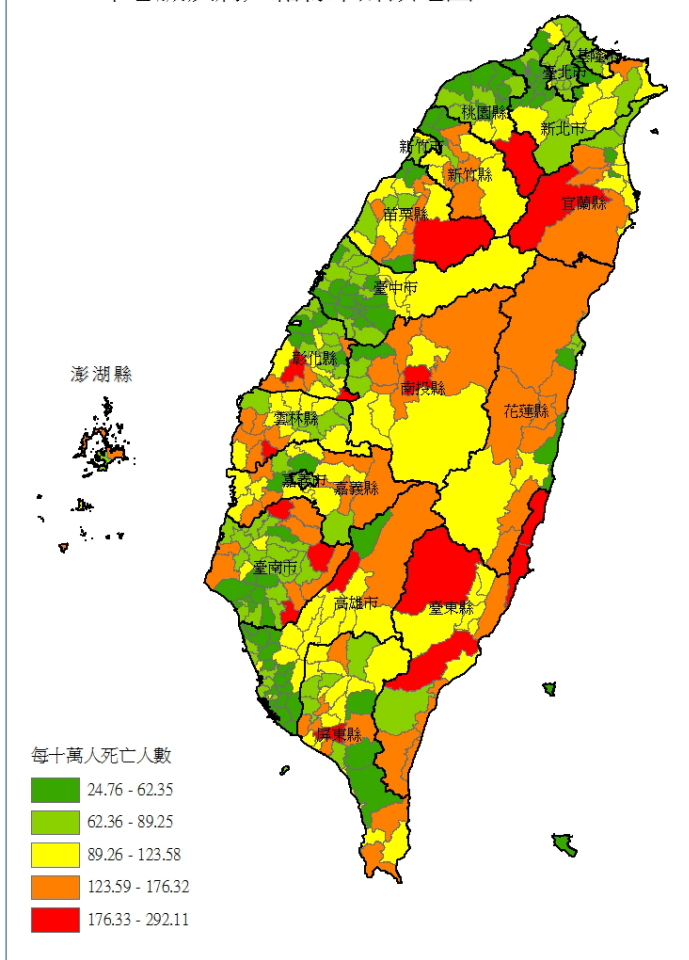
主要死因—心臟疾病之死因統計

ICD10：I01-I02.0, I05-I09, I20-I25, I27, I30-I52

單位：人、 $\frac{1}{1000}$ 、%		死亡人數占率						
戶籍縣市 代碼	每十萬人 粗死亡率	死亡 人數	男	女	0-14歲	15-44歲	45-64歲	65歲以上
總計	71.2	16,513	60.0	40.0	0.2	4.5	18.3	77.0
1.新北市	52.9	2,066	63.6	36.4	0.3	6.0	23.3	70.4
2.臺北市	72.3	1,905	60.6	39.4	0.0	2.9	15.7	81.4
3.臺中市	56.2	1,494	58.6	41.4	0.1	4.1	19.9	75.9
4.臺南市	66.2	1,242	57.8	42.2	0.2	3.5	16.0	80.3
5.高雄市	63.5	1,761	60.8	39.2	0.2	5.1	19.5	75.2
6.宜蘭縣	89.0	409	60.4	39.6	0.2	4.6	13.9	81.2
7.桃園縣	64.4	1,292	65.3	34.7	0.4	5.0	21.3	73.4
8.新竹縣	75.3	388	60.3	39.7	0.3	5.4	16.2	78.1
9.苗栗縣	82.3	462	53.9	46.1	0.2	1.9	13.4	84.4
10.彰化縣	87.8	1,146	55.6	44.4	0.0	4.4	16.8	78.9
11.南投縣	101.0	530	54.3	45.7	0.2	4.3	13.0	82.5
12.雲林縣	106.2	760	53.2	46.8	0.4	3.7	15.3	80.7
13.嘉義縣	100.3	542	55.4	44.6	0.2	4.2	16.1	79.5
14.屏東縣	100.1	870	61.3	38.7	0.0	5.3	17.5	77.2
15.臺東縣	137.7	316	64.9	35.1	0.3	11.1	19.0	69.6
16.花蓮縣	95.9	324	60.2	39.8	0.3	5.9	15.4	78.4
17.澎湖縣	106.1	103	55.3	44.7	0.0	2.9	13.6	83.5
18.基隆市	80.1	306	60.8	39.2	0.3	2.6	20.6	76.5
19.新竹市	83.6	349	65.9	34.1	0.0	5.2	23.5	71.3
20.嘉義市	67.7	184	66.3	33.7	0.5	2.7	25.0	71.7
21.金門縣	59.6	60	60.0	40.0	1.7	1.7	20.0	76.7
22.連江縣	39.9	4	100.0	0.0	0.0	0.0	25.0	75.0



100年心臟疾病戶籍縣市鄉鎮地圖

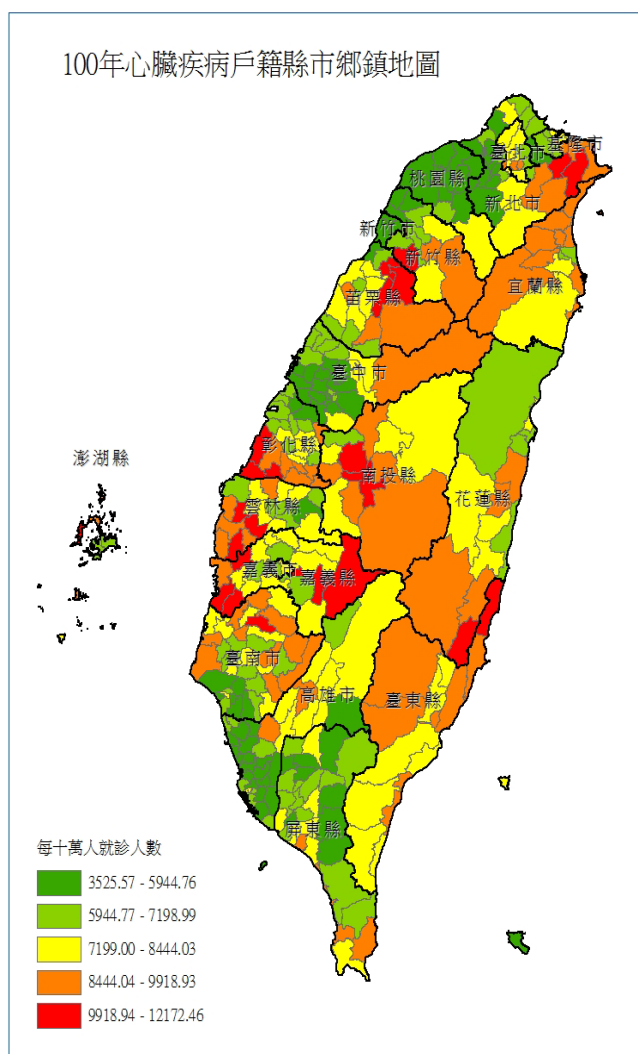


【簡要分析】

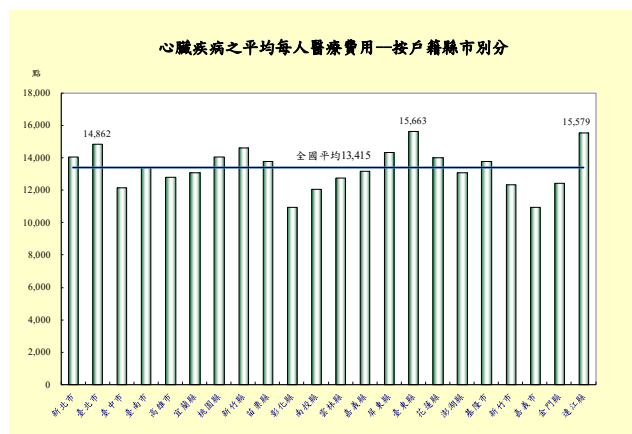
100 年國人主要死亡原因第二位為心臟疾病，每十萬人粗死亡率為 71.2 人，男、女比例為 60:40，其中以 65 歲以上占 77%為最多。若以戶籍所在地分析，粗死亡率最高者為臺東縣，其粗死亡率為 137.7/0000，而粗死亡率最低者為連江縣，其粗死亡率為 39.9/0000。另由戶籍地鄉鎮別死亡率地圖分析，可發現死亡率較高者多集中於宜蘭縣、苗栗縣及臺東縣；若以 WHO 2000 年人口結構為基準計算標準化死亡率，男性標準化死亡率為 60.7/0000，女性標準化死亡率為 35.8/0000，由縣市散佈圖可發現，男、女性標準化死亡率皆高於全國平均者有臺東縣、屏東縣與新竹市等縣市。

心臟疾病之健保就醫統計

ICD9CM：390-398, 410-429 Acode：A250, A251, A27, A28



單位：人							
戶籍地 縣市別		每十萬人就診率 ^(0/0000)					
		男	女	0-14歲	15-44歲	45-64歲	65歲以上
總計	6,564	6,420	6,709	572	1,852	9,108	28,765
1.新北市	6,200	6,126	6,272	696	1,970	9,501	28,902
2.臺北市	8,051	8,301	7,819	624	2,241	10,191	31,044
3.臺中市	5,627	5,508	5,745	605	1,673	8,506	28,451
4.臺南市	6,472	6,233	6,714	348	1,736	8,684	27,328
5.高雄市	5,903	5,984	5,821	771	1,617	8,167	26,060
6.宜蘭縣	8,425	7,917	8,952	765	2,492	10,537	33,250
7.桃園縣	4,923	5,080	4,763	303	1,416	7,335	27,902
8.新竹縣	5,803	5,664	5,950	256	1,588	8,027	28,132
9.苗栗縣	7,273	6,872	7,706	399	1,882	9,508	29,042
10.彰化縣	7,302	6,733	7,900	612	2,013	10,042	30,432
11.南投縣	8,277	7,394	9,214	759	2,158	10,550	31,456
12.雲林縣	7,903	7,110	8,770	506	2,023	10,135	28,167
13.嘉義縣	7,961	7,196	8,794	368	1,969	9,736	27,823
14.屏東縣	6,704	6,419	7,005	577	1,802	8,597	26,625
15.臺東縣	8,107	7,454	8,821	1,282	2,330	10,778	29,774
16.花蓮縣	7,239	6,969	7,525	610	2,097	9,339	28,533
17.澎湖縣	7,448	7,236	7,670	495	1,632	8,989	29,504
18.基隆市	7,334	7,046	7,627	422	1,997	9,767	31,288
19.新竹市	5,468	5,515	5,421	326	1,640	7,942	28,663
20.嘉義市	7,410	7,117	7,692	399	2,080	11,048	31,334
21.金門縣	6,029	6,025	6,034	544	1,707	7,641	24,744
22.連江縣	6,404	6,686	6,019	208	1,726	9,879	27,064



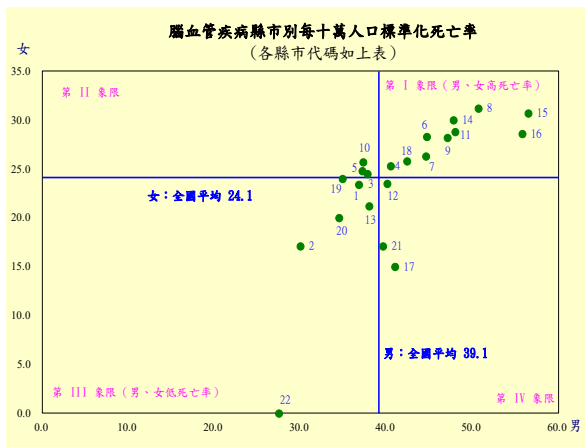
【簡要分析】

100年全民健保之心臟疾病每十萬人就診率為6,564人，其中男性為6,420人，女性為6,709人，而年齡別則以65歲以上為最多，其每十萬人就診率為28,765人。若以戶籍所在地分，心臟疾病健保就診率最高者為宜蘭縣，就診率為8,425/0000，其就診與死亡人數比值(即就診人數除以死亡人數之值)為94.7，而健保就診率最低為桃園縣，就診率為4,923/0000，其就診與死亡人數比值為76.5。另由戶籍地鄉鎮別就診率地圖分析，可發現就診率較高者，以新竹、苗栗、南投及花東等地區最為密集；另平均每人醫療費用為醫療費用/人數之值，由其直條圖中可發現，前三名依序為臺東縣、連江縣及臺北市。

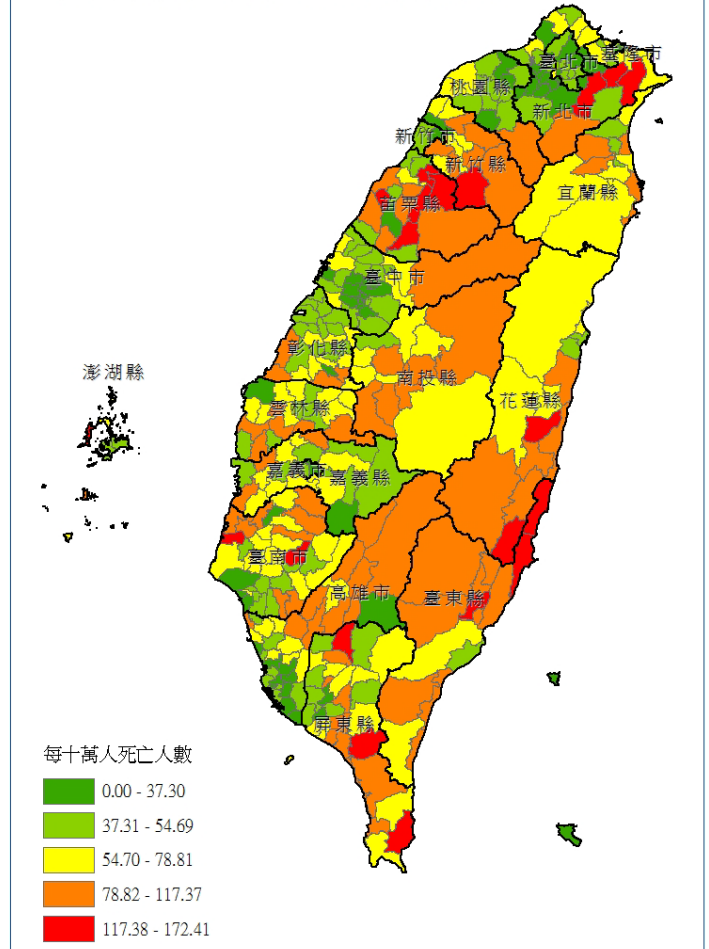
主要死因—腦血管疾病之死因統計

ICD10：I60-I69

民國100年腦血管疾病之死因統計								
單位：人、 ⁰ /1000、%								
戶籍縣市代碼	每十萬人粗死亡率	死亡人數	死亡人數占率					
			男	女	0-14歲	15-44歲	45-64歲	65歲以上
總計	46.7	10,823	59.1	40.9	0.1	3.5	18.4	78.0
1.新北市	35.3	1,381	60.5	39.5	0.1	4.6	19.0	76.4
2.臺北市	43.2	1,137	61.3	38.7	0.3	2.0	13.7	84.0
3.臺中市	37.4	994	59.0	41.0	0.1	3.3	20.9	75.7
4.臺南市	51.2	960	56.1	43.9	0.0	3.8	20.4	75.8
5.高雄縣	43.0	1,193	59.2	40.8	0.0	3.9	20.6	75.5
6.宜蘭縣	62.4	287	57.1	42.9	0.0	3.5	16.4	80.1
7.桃園縣	43.0	863	64.7	35.3	0.1	4.3	18.3	77.3
8.新竹縣	60.5	312	59.0	41.0	0.0	4.2	20.2	75.6
9.苗栗縣	67.0	376	58.5	41.5	0.3	3.5	15.7	80.6
10.彰化縣	50.7	662	52.1	47.9	0.0	2.3	16.8	81.0
11.南投縣	67.3	353	57.2	42.8	0.0	2.5	17.8	79.6
12.雲林縣	60.6	434	54.8	45.2	0.0	1.2	14.3	84.6
13.嘉義縣	60.5	327	56.6	43.4	0.0	3.1	16.5	80.4
14.屏東縣	63.5	552	58.9	41.1	0.2	2.2	21.7	75.9
15.臺東縣	75.0	172	64.5	35.5	0.0	5.8	23.8	70.3
16.花蓮縣	70.7	239	65.7	34.3	0.0	6.3	17.2	76.6
17.澎湖縣	59.8	58	65.5	34.5	0.0	0.0	5.2	94.8
18.基隆市	52.4	200	59.5	40.5	0.0	6.5	21.5	72.0
19.新竹市	39.3	164	54.9	45.1	0.0	4.3	18.3	77.4
20.嘉義市	39.3	107	59.8	40.2	0.0	4.7	21.5	73.8
21.金門縣	49.7	50	58.0	42.0	0.0	0.0	16.0	84.0
22.連江縣	20.0	2	100.0	0.0	0.0	0.0	0.0	100.0



100年腦血管疾病戶籍縣市鄉鎮地圖

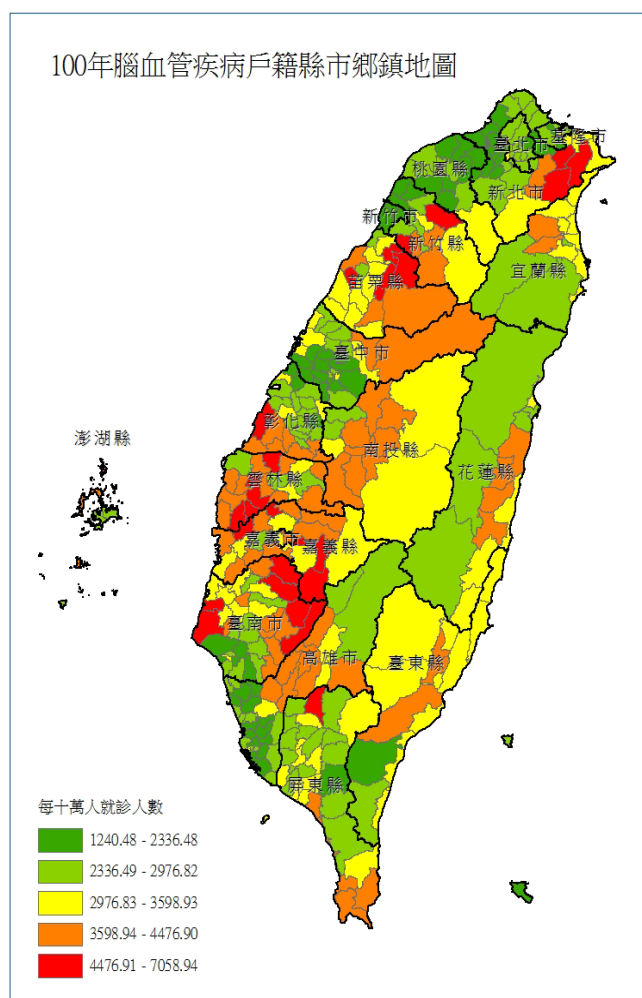


【簡要分析】

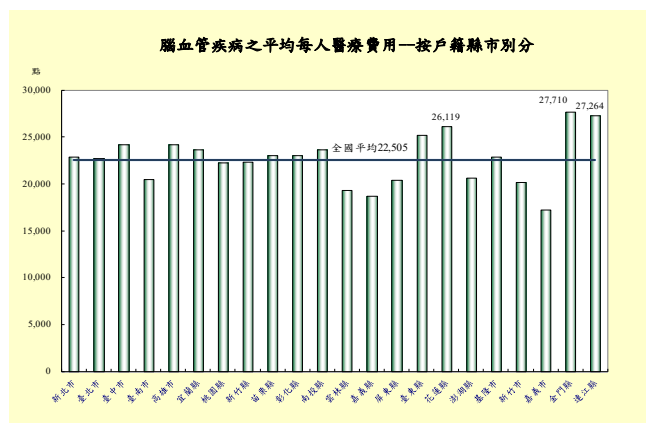
100年國人主要死亡原因第三位為腦血管疾病，每十萬人粗死亡率為46.7人，男、女比例為59:41，其中以65歲以上占78%為最多。若以戶籍所在地分析，粗死亡率最高者為臺東縣，其粗死亡率為75.0/1000，而粗死亡率最低者為連江縣，其粗死亡率為20.0/1000。另由戶籍地鄉鎮別死亡率地圖分析，可發現死亡率較低者分布於新北市、臺北市、臺中市與高雄縣沿海地區；若以WHO 2000年人口結構為基準計算標準化死亡率，男性標準化死亡率為39.1/1000，女性標準化死亡率為24.1/1000，由縣市散佈圖可發現，男、女性標準化死亡率皆高於全國平均者有臺東縣、花蓮縣與新竹縣等縣市。

腦血管疾病之健保就醫統計

ICD9CM：430-438 Acode：A29



單位：人							
戶籍地 縣市別	每十萬人就診率 (‰/0000)						
	男	女	0-14歲	15-44歲	45-64歲	65歲以上	
總計	2,596	2,822	2,369	57	317	2,959	15,030
1.新北市	2,185	2,452	1,923	57	294	2,798	14,695
2.臺北市	2,768	3,097	2,461	57	286	2,568	14,683
3.臺中市	2,334	2,558	2,113	63	313	3,054	15,683
4.臺南市	2,734	2,942	2,522	70	313	3,055	14,786
5.高雄市	2,353	2,668	2,038	47	296	2,741	13,725
6.宜蘭縣	3,206	3,401	3,004	104	363	3,224	16,475
7.桃園縣	2,044	2,316	1,768	57	292	2,570	14,920
8.新竹縣	2,396	2,603	2,176	40	280	2,776	14,441
9.苗栗縣	3,419	3,436	3,402	54	442	3,723	16,740
10.彰化縣	2,801	2,853	2,747	51	334	3,112	15,151
11.南投縣	3,332	3,491	3,163	58	395	3,515	15,939
12.雲林縣	3,753	3,671	3,842	53	405	4,042	16,499
13.嘉義縣	3,771	3,674	3,877	43	396	3,657	16,441
14.屏東縣	3,023	3,227	2,807	49	380	3,341	14,962
15.臺東縣	3,159	3,462	2,826	84	453	3,476	15,140
16.花蓮縣	2,975	3,205	2,730	70	406	3,338	14,662
17.澎湖縣	3,000	3,188	2,802	85	300	3,203	13,877
18.基隆市	2,689	2,958	2,416	55	323	3,068	14,641
19.新竹市	1,998	2,260	1,739	53	215	2,396	13,846
20.嘉義市	3,415	3,518	3,315	19	373	4,085	19,501
21.金門縣	1,883	2,006	1,756	47	225	2,042	9,886
22.連江縣	1,925	2,039	1,770	0	240	2,133	12,226



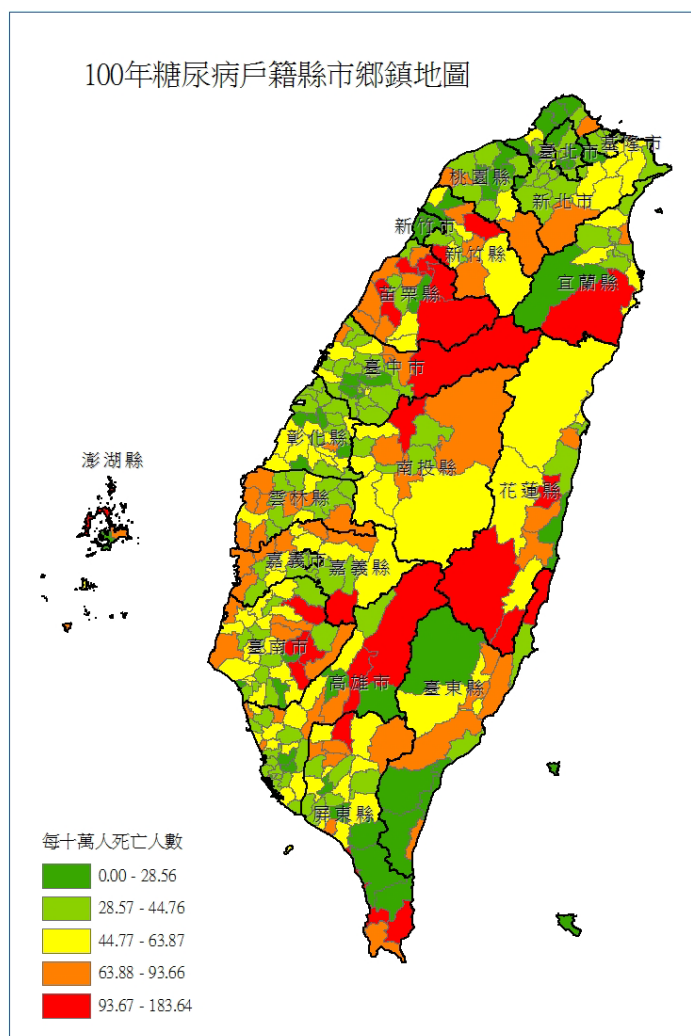
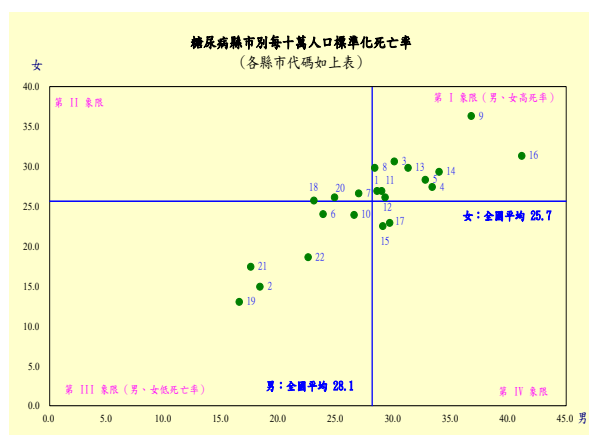
【簡要分析】

100 年全民健保之腦血管疾病每十萬人就診率為 2,596 人，其中男性為 2,822 人，女性為 2,369 人，而年齡別則以 65 歲以上為最多，其每十萬人就診率為 15,030 人。若以戶籍所在地分，腦血管疾病健保就診率最高者為嘉義縣，就診率為 3,771/0000，其就診與死亡人數比值(即就診人數除以死亡人數之值)為 62.3，而健保就診率最低為金門縣，就診率為 1,883/0000，其就診與死亡人數比值為 37.9。另由戶籍地鄉鎮別就診率地圖分析，可發現就診率較高者，以苗栗、彰雲及嘉南等地區最為密集；另平均每人醫療費用為醫療費用/人數之值，由其直條圖中可發現，前三名依序為金門縣、連江縣及花蓮縣。

主要死因—糖尿病之死因統計

ICD10：E10-E14

戶籍縣市代碼	每十萬人粗死亡率	死亡人數	死亡人數占率					
			男	女	0-14歲	15-44歲	45-64歲	65歲以上
總計	39.2	9,081	49.4	50.6	0.0	2.0	19.9	78.1
1.新北市	32.4	1,264	50.8	49.2	0.1	2.4	23.1	74.4
2.臺北市	29.4	775	50.7	49.3	0.0	1.8	17.0	81.2
3.臺中市	36.0	956	47.9	52.1	0.0	1.5	20.3	78.2
4.臺南市	46.6	874	50.3	49.7	0.0	1.7	23.0	75.3
5.高雄市	41.9	1,161	52.3	47.7	0.0	2.2	21.1	76.7
6.宜蘭縣	41.3	190	46.3	53.7	0.0	1.1	15.3	83.7
7.桃園縣	31.3	629	52.6	47.4	0.0	2.7	17.2	80.1
8.新竹縣	44.2	228	46.1	53.9	0.0	2.2	12.7	85.1
9.苗栗縣	64.8	364	45.9	54.1	0.0	2.2	17.9	79.9
10.彰化縣	40.8	533	45.8	54.2	0.0	1.3	17.6	81.1
11.南投縣	48.8	256	46.9	53.1	0.0	2.7	19.5	77.7
12.雲林縣	53.5	383	44.9	55.1	0.3	1.6	16.4	81.7
13.嘉義縣	59.4	321	44.2	55.8	0.0	4.0	18.1	77.9
14.屏東縣	51.1	444	50.9	49.1	0.0	1.8	21.8	76.4
15.臺東縣	41.8	96	52.1	47.9	0.0	2.1	18.8	79.2
16.花蓮縣	58.6	198	55.6	44.4	0.0	3.0	25.3	71.7
17.澎湖縣	52.6	51	49.0	51.0	0.0	0.0	21.6	78.4
18.基隆市	37.4	143	44.1	55.9	0.0	0.7	20.3	79.0
19.新竹市	19.9	83	51.8	48.2	0.0	1.2	10.8	88.0
20.嘉義市	36.4	99	43.4	56.6	0.0	2.0	24.2	73.7
21.金門縣	28.8	29	44.8	55.2	0.0	3.4	20.7	75.9
22.連江縣	39.9	4	50.0	50.0	0.0	0.0	50.0	50.0

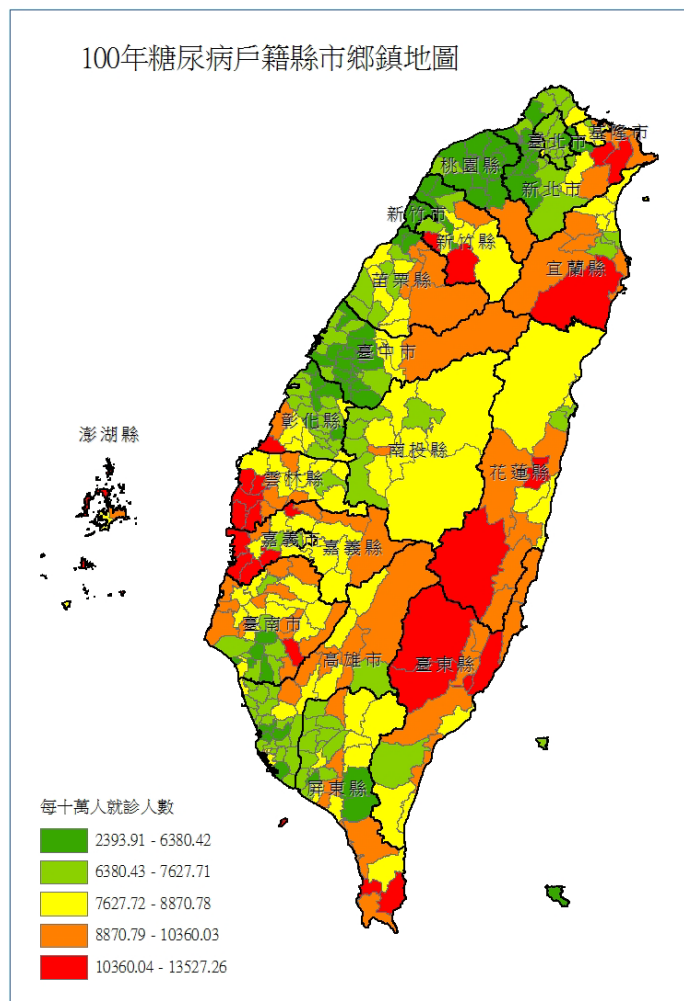


【簡要分析】

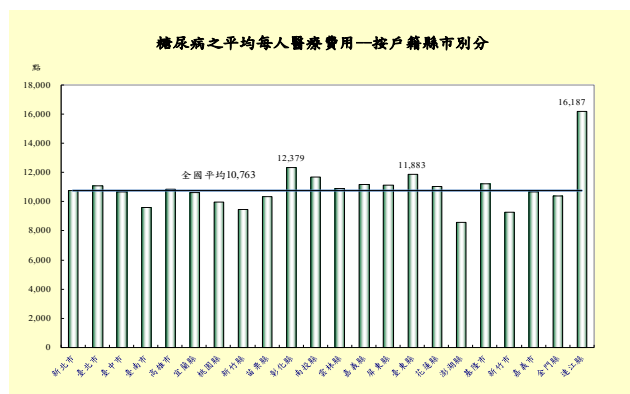
100 年國人主要死亡原因第四位為糖尿病，每十萬人粗死亡率為 39.2 人，男、女比例為 49:51，其中以 65 歲以上占 78.1%為最多。若以戶籍所在地分析，粗死亡率最高者為苗栗縣，其粗死亡率為 64.8/10000，而粗死亡率最低者為新竹市，其粗死亡率為 19.9/10000。另由戶籍地鄉鎮別死亡率地圖分析，可發現死亡率較高者分布於苗栗、臺中、花蓮及高雄地區；若以 WHO 2000 年人口結構為基準計算標準化死亡率，男性標準化死亡率為 28.1/10000，女性標準化死亡率為 25.7/10000，由縣市散佈圖可發現，男、女性標準化死亡率皆高於全國平均者有苗栗縣、花蓮縣與屏東縣等縣市。

糖尿病之健保就醫統計

ICD9CM：250 Acode：A181



單位：人							
戶籍地 縣市別	每十萬人就診率 ^(⁰/₀₀₀₀)						
		男	女	0-14歲	15-44歲	45-64歲	65歲以上
總計	6,851	6,906	6,797	103	1,484	12,144	25,935
1.新北市	6,296	6,426	6,169	103	1,454	11,803	26,228
2.臺北市	6,936	7,428	6,478	145	1,416	10,499	24,865
3.臺中市	6,016	6,077	5,955	139	1,317	11,720	26,141
4.臺南市	7,449	7,497	7,400	101	1,579	12,971	26,260
5.高雄市	7,014	7,235	6,793	83	1,486	12,579	26,205
6.宜蘭縣	7,857	7,531	8,195	105	1,637	13,081	27,472
7.桃園縣	5,544	5,592	5,496	70	1,288	10,879	25,782
8.新竹縣	6,164	6,001	6,337	73	1,495	11,199	25,384
9.苗栗縣	7,095	6,708	7,512	78	1,431	12,133	24,525
10.彰化縣	6,922	6,699	7,156	104	1,418	12,384	25,296
11.南投縣	7,404	7,157	7,666	59	1,557	12,581	23,625
12.雲林縣	8,721	8,471	8,993	104	1,736	14,633	26,942
13.嘉義縣	8,843	8,508	9,209	117	1,858	14,253	26,021
14.屏東縣	7,559	7,436	7,689	81	1,536	12,982	25,095
15.臺東縣	8,405	7,994	8,854	171	2,021	14,714	26,061
16.花蓮縣	8,305	7,905	8,729	80	1,878	14,321	27,311
17.澎湖縣	9,663	9,422	9,917	93	1,755	15,868	32,328
18.基隆市	8,593	8,448	8,741	122	2,026	14,285	30,831
19.新竹市	5,813	5,733	5,892	80	1,501	11,119	25,324
20.嘉義市	7,614	7,751	7,483	95	1,769	13,758	28,442
21.金門縣	6,390	6,778	5,987	70	1,348	10,586	22,524
22.連江縣	6,973	8,068	5,476	0	1,639	12,931	24,033



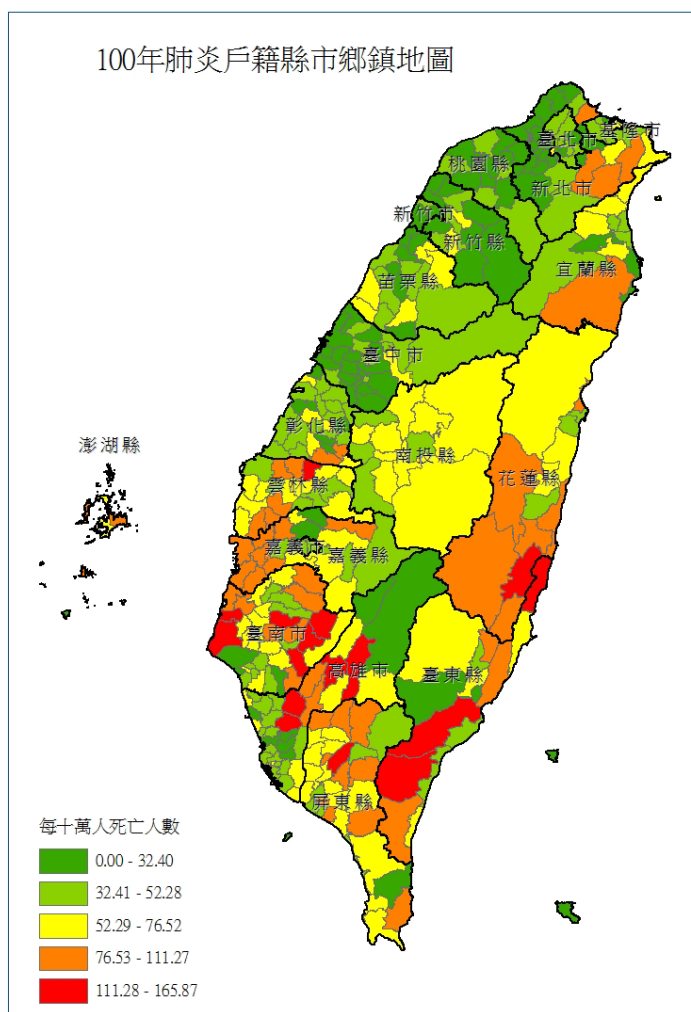
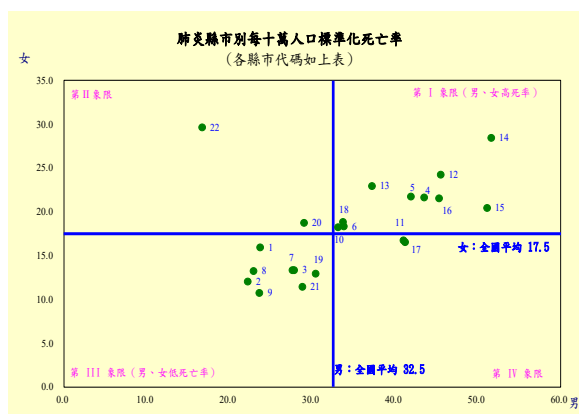
【簡要分析】

100 年全民健保之糖尿病每十萬人就診率為 6,851 人，其中男性為 6,906 人，女性為 6,797 人，而年齡別則以 65 歲以上為最多，其每十萬人就診率為 25,935 人。若以戶籍所在地分，糖尿病健保就診率最高者為澎湖縣，就診率為 9,663/0000，其就診與死亡人數比值(即就診人數除以死亡人數之值)為 183.9，而健保就診率最低為桃園縣，就診率為 5,544/0000，其就診與死亡人數比值為 177.0。另由戶籍地鄉鎮別就診率地圖分析，可發現就診率較高者，以雲林、嘉義沿海、東部與東北角地區最為密集；另平均每人醫療費用為醫療費用/人數之值，由其直條圖中可發現，前三名依序為連江縣、彰化縣及臺東縣。

主要死因—肺炎之死因統計

ICD10：J12-J18

戶籍縣市 代碼	每十萬人 粗死亡率	死亡 人數	死亡人數占率					
			男	女	0-14歲	15-44歲	45-64歲	65歲以 上
總計	39.0	9,047	62.7	37.3	0.3	1.8	8.0	89.9
1.新北市	23.9	933	59.8	40.2	0.6	2.8	8.8	87.8
2.臺北市	35.8	942	64.2	35.8	0.3	0.6	7.1	91.9
3.臺中市	25.8	685	67.0	33.0	0.4	2.5	8.5	88.6
4.臺南市	53.7	1,008	61.4	38.6	0.0	1.3	7.1	91.6
5.高雄市	45.0	1,249	65.5	34.5	0.2	2.1	8.5	89.3
6.宜蘭縣	45.5	209	59.8	40.2	0.5	2.9	9.1	87.6
7.桃園縣	27.3	549	71.2	28.8	0.5	1.8	9.5	88.2
8.新竹縣	28.5	147	59.9	40.1	1.4	0.7	7.5	90.5
9.苗栗縣	32.9	185	63.8	36.2	0.0	1.6	9.7	88.6
10.彰化縣	42.9	560	55.7	44.3	0.2	2.0	6.4	91.4
11.南投縣	53.4	280	64.3	35.7	0.7	1.8	8.9	88.6
12.雲林縣	68.5	490	55.7	44.3	0.0	1.2	6.9	91.8
13.嘉義縣	67.0	362	52.8	47.2	0.0	1.1	3.9	95.0
14.屏東縣	67.1	583	62.1	37.9	0.2	1.7	9.4	88.7
15.臺東縣	63.6	146	70.5	29.5	0.7	2.7	11.6	84.9
16.花蓮縣	63.6	215	68.8	31.2	0.0	2.3	8.8	88.8
17.澎湖縣	63.9	62	64.5	35.5	0.0	0.0	9.7	90.3
18.基隆市	42.9	164	62.2	37.8	0.0	2.4	9.1	88.4
19.新竹市	32.6	136	69.9	30.1	0.0	1.5	8.8	89.7
20.嘉義市	38.2	104	56.7	43.3	0.0	1.9	6.7	91.3
21.金門縣	34.8	35	62.9	37.1	0.0	0.0	5.7	94.3
22.連江縣	29.9	3	33.3	66.7	0.0	0.0	0.0	100.0



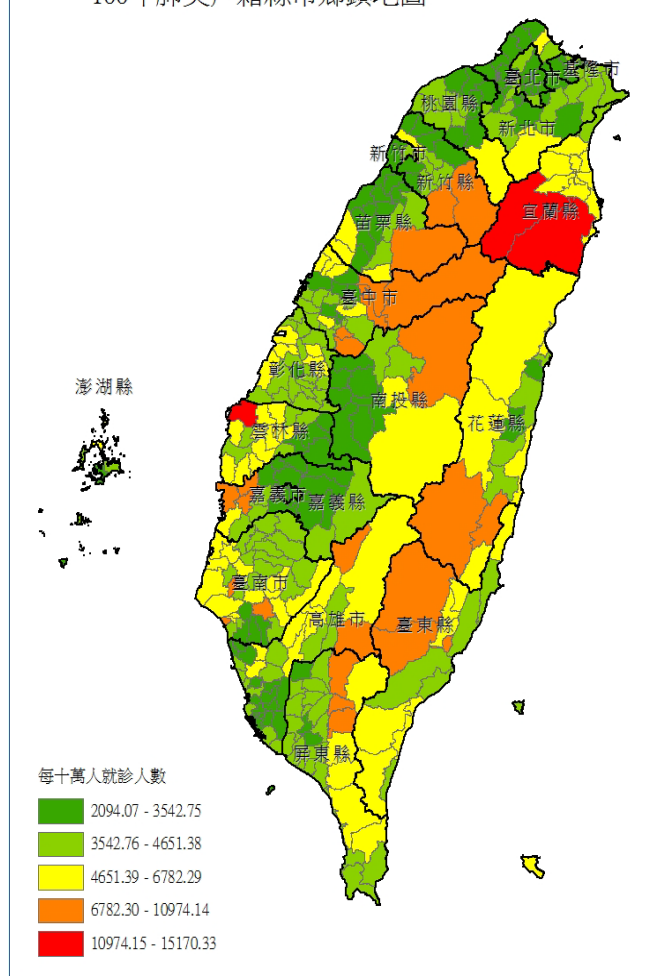
【簡要分析】

100 年國人主要死亡原因第五位為肺炎，每十萬人粗死亡率為 39.0 人，男、女比例為 63:37，其中以 65 歲以上占 89.9% 為最多。若以戶籍所在地分析，粗死亡率最高者為雲林縣，其粗死亡率為 68.5/10000，而粗死亡率最低者為新北市，其粗死亡率為 23.9/10000。另由戶籍地鄉鎮別死亡率地圖分析，可發現死亡率較高者分布於南部及東部地區；若以 WHO 2000 年人口結構為基準計算標準化死亡率，男性標準化死亡率為 32.5/10000，女性標準化死亡率為 17.5/10000，由縣市散佈圖可發現，男、女性標準化死亡率皆高於全國平均者有屏東縣、雲林縣與臺東縣等縣市。

肺炎之健保就醫統計

ICD9CM：480-486 Acode：A321

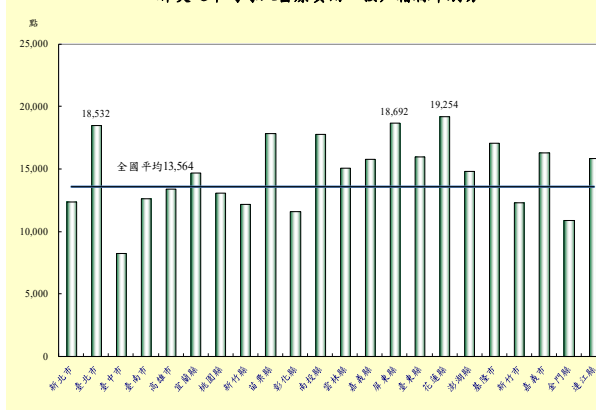
100年肺炎戶籍縣市鄉鎮地圖



民國100年肺炎之健保就醫統計

單位：人		每十萬人就診率 ^(0/0000)						
戶籍地 縣市別								
		男	女	0-14歲	15-44歲	45-64歲	65歲以上	
總計		3,876	3,998	3,753	10,628	1,675	2,189	7,995
1.新北市		3,287	3,387	3,189	8,794	1,583	2,060	7,573
2.臺北市		3,296	3,560	3,050	8,853	1,284	1,742	7,366
3.臺中市		4,600	4,652	4,549	11,941	2,459	2,685	7,940
4.臺南市		4,576	4,635	4,516	13,432	2,049	2,544	8,572
5.高雄市		3,437	3,572	3,301	10,015	1,441	1,938	7,350
6.宜蘭縣		6,084	6,122	6,044	15,594	2,649	3,905	11,536
7.桃園縣		3,461	3,631	3,288	9,629	1,326	1,773	7,882
8.新竹縣		4,022	4,194	3,841	11,988	1,237	1,775	7,146
9.苗栗縣		3,525	3,639	3,402	10,194	1,163	1,763	7,210
10.彰化縣		4,464	4,460	4,468	11,856	2,004	2,588	8,066
11.南投縣		3,686	3,781	3,586	8,845	1,550	2,064	8,427
12.雲林縣		4,973	4,952	4,996	12,990	2,159	2,778	9,011
13.嘉義縣		4,108	4,085	4,132	10,183	1,643	2,428	8,544
14.屏東縣		4,068	4,139	3,994	12,700	1,433	2,169	8,024
15.臺東縣		4,582	4,708	4,444	11,696	1,660	2,800	10,043
16.花蓮縣		4,393	4,647	4,124	11,239	1,585	2,812	9,868
17.澎湖縣		3,670	3,840	3,490	10,174	1,388	2,390	7,241
18.基隆市		3,445	3,638	3,249	8,447	1,426	2,159	8,977
19.新竹市		3,498	3,774	3,226	10,016	1,094	1,612	7,349
20.嘉義市		3,228	3,458	3,005	7,322	1,230	1,990	8,064
21.金門縣		3,624	3,637	3,611	13,629	1,339	1,740	6,327
22.連江縣		3,890	3,369	4,603	9,141	1,442	2,921	10,763

肺炎之平均每人醫療費用—按戶籍縣市別分



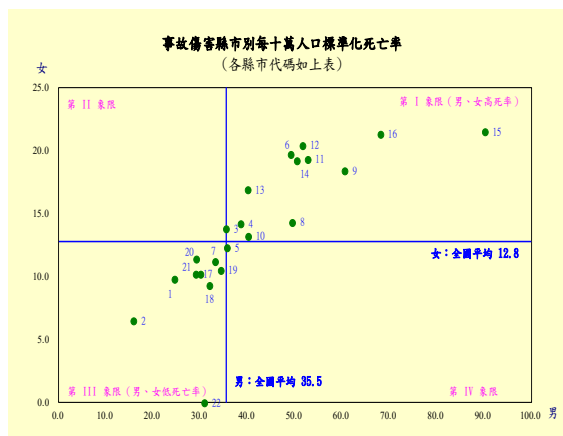
【簡要分析】

100 年全民健保之肺炎每十萬人就診率為 3,876 人，其中男性為 3,998 人，女性為 3,753 人，而年齡別則以 0-14 歲為最多，其每十萬人就診率為 10,628 人。若以戶籍所在地分，肺炎健保就診率最高者為宜蘭縣，就診率為 6,084/0000，其就診與死亡人數比值(即就診人數除以死亡人數之值)為 133.8，而健保就診率最低為嘉義市，就診率為 3,228/0000，其就診與死亡人數比值為 84.4。另由戶籍地鄉鎮別就診率地圖分析，可發現就診率較高者，以宜蘭縣最為密集；另平均每人醫療費用為醫療費用/人數之值，由其直條圖中可發現，前三名依序為花蓮縣、屏東縣及臺北市。

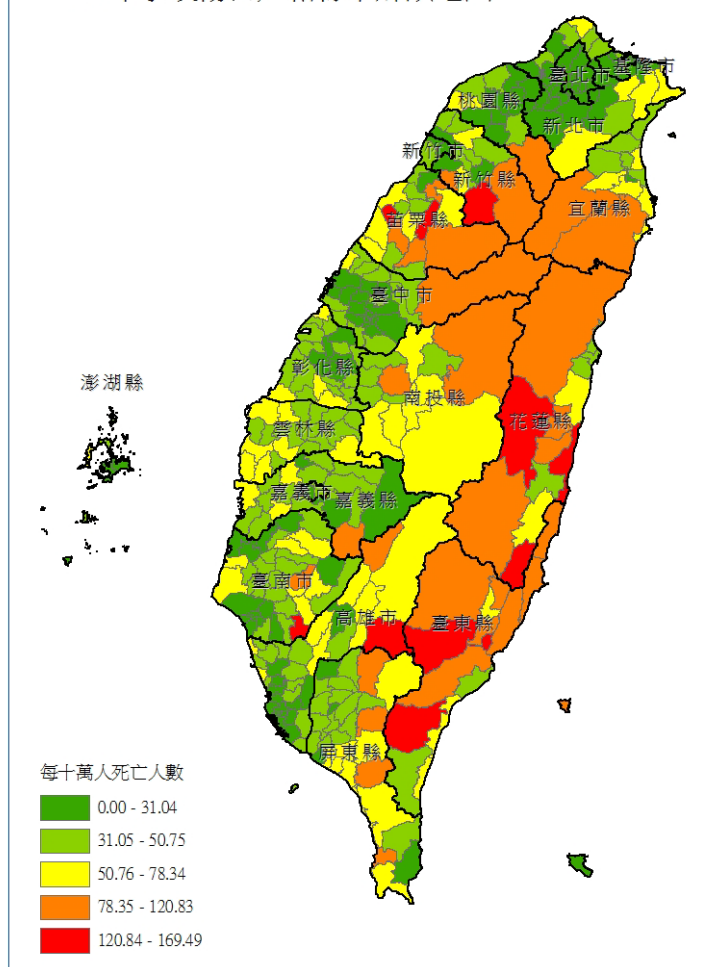
主要死因—事故傷害之死因統計

ICD10：V01-X59, Y85-Y86

民國100年事故傷害之死因統計								
單位：人、 ⁰ /10000、%								
戶籍縣市 代碼	每十萬人 粗死亡率	死亡 人數	死亡人數占率					
			男	女	0-14歲	15-44歲	45-64歲	65歲以上
總計	29.0	6,726	72.5	27.5	2.2	32.3	29.0	36.5
1.新北市	18.8	735	71.7	28.3	3.4	36.1	30.1	30.5
2.臺北市	15.3	402	66.4	33.6	1.5	22.1	25.1	51.2
3.臺中市	27.3	726	71.2	28.8	2.6	32.5	30.4	34.4
4.臺南市	33.0	619	72.2	27.8	1.8	30.4	30.4	37.5
5.高雄縣	28.8	798	73.9	26.1	1.0	37.0	31.1	31.0
6.宜蘭縣	45.2	208	71.2	28.8	1.4	32.2	25.5	40.9
7.桃園縣	24.2	485	76.3	23.7	3.7	32.6	28.9	34.8
8.新竹縣	37.3	192	75.0	25.0	4.2	34.9	22.4	38.5
9.苗栗縣	50.6	284	74.6	25.4	2.5	31.3	28.9	37.3
10.彰化縣	32.8	428	73.4	26.6	2.3	31.3	25.9	40.4
11.南投縣	46.5	244	74.2	25.8	1.2	32.8	30.7	35.2
12.雲林縣	47.5	340	69.4	30.6	1.5	29.7	27.1	41.8
13.嘉義縣	40.3	218	67.9	32.1	0.5	27.5	26.1	45.9
14.屏東縣	42.6	370	71.4	28.6	2.2	38.4	25.4	34.1
15.臺東縣	66.7	153	80.4	19.6	5.2	34.0	35.9	24.8
16.花蓮縣	58.9	199	75.4	24.6	1.5	25.1	31.2	42.2
17.澎湖縣	29.9	29	69.0	31.0	0.0	13.8	41.4	44.8
18.基隆市	24.3	93	74.2	25.8	2.2	43.0	23.7	31.2
19.新竹市	24.9	104	76.0	24.0	4.8	31.7	34.6	28.8
20.嘉義市	25.7	70	68.6	31.4	0.0	20.0	41.4	38.6
21.金門縣	26.8	27	70.4	29.6	0.0	33.3	25.9	40.7
22.連江縣	20.0	2	100.0	0.0	0.0	100.0	0.0	0.0



100年事故傷害戶籍縣市鄉鎮地圖



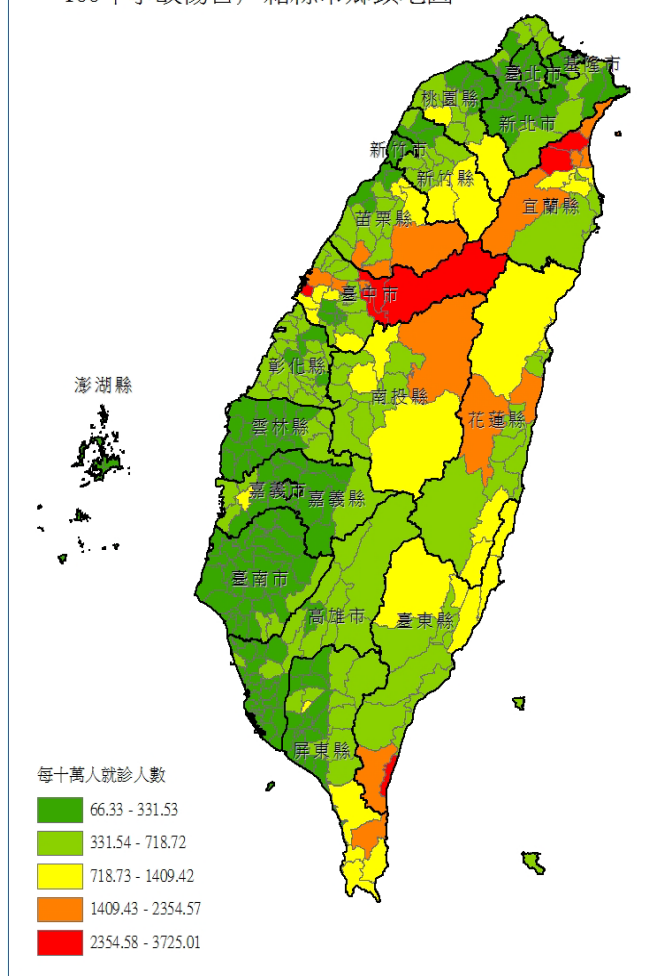
【簡要分析】

100 年國人主要死亡原因第六位為事故傷害，每十萬人粗死亡率為 29.0 人，男、女比例為 72:28，其中以 65 歲以上占 36.5% 為最多。若以戶籍所在地分析，粗死亡率最高者為臺東縣，其粗死亡率為 66.7/10000，而粗死亡率最低者為臺北市，其粗死亡率為 15.3/10000。另由戶籍地鄉鎮別死亡率地圖分析，可發現死亡率較高者多集中於中部山區及東部地區；若以 WHO 2000 年人口結構為基準計算標準化死亡率，男性標準化死亡率為 35.5/10000，女性標準化死亡率為 12.8/10000，由縣市散佈圖可發現，男、女性標準化死亡率皆高於全國平均者有臺東縣、花蓮縣與苗栗縣等縣市。

事故傷害之健保就醫統計

ICD9CM：E800-E949 Acode：E47-E53

100年事故傷害戶籍縣市鄉鎮地圖



民國100年事故傷害之健保就醫統計

單位：人

戶籍地 縣市別	每十萬人就診率 ^(1/1000)						
		男	女	0-14歲	15-44歲	45-64歲	65歲以上
總計	352	383	322	263	346	371	460
1.新北市	235	250	221	160	240	255	271
2.臺北市	217	226	209	150	233	227	218
3.臺中市	717	819	616	559	697	705	1,168
4.臺南市	178	170	186	101	199	179	187
5.高雄市	177	180	173	101	185	191	207
6.宜蘭縣	1,369	1,504	1,229	1,143	1,221	1,513	1,848
7.桃園縣	365	393	337	285	343	423	486
8.新竹縣	362	389	332	247	317	455	545
9.苗栗縣	485	533	433	445	405	536	697
10.彰化縣	371	402	339	222	376	407	475
11.南投縣	636	727	540	503	606	696	756
12.雲林縣	241	269	211	128	261	252	278
13.嘉義縣	305	317	293	201	291	334	384
14.屏東縣	357	370	343	271	345	380	443
15.臺東縣	667	721	608	577	515	857	881
16.花蓮縣	615	638	590	422	524	695	982
17.澎湖縣	221	251	188	216	260	169	192
18.基隆市	180	193	167	143	184	195	167
19.新竹市	273	294	253	205	258	331	336
20.嘉義市	186	184	187	99	225	179	173
21.金門縣	373	382	363	318	348	395	474
22.連江縣	489	570	378	554	437	591	313

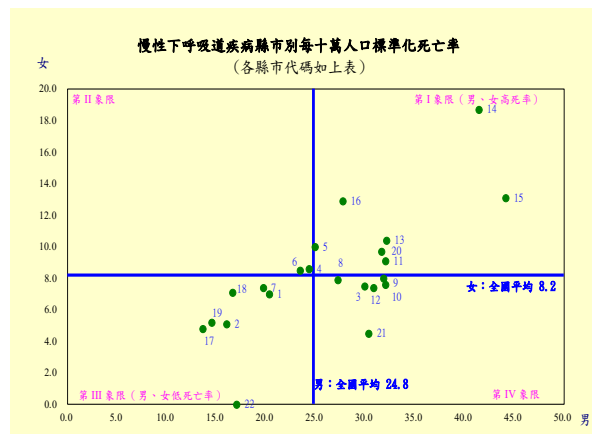
【簡要分析】

100 年全民健保之事故傷害每十萬人就診率為 352 人，其中男性為 383 人，女性為 322 人，而年齡別則以 65 歲以上為最多，其每十萬人就診率為 460 人。若以戶籍所在地分，事故傷害健保就診率最高者為宜蘭縣，就診率為 1,369/0000，其就診與死亡人數比值(即就診人數除以死亡人數之值)為 30.3，而健保就診率最低為高雄市，就診率為 177/0000，其就診與死亡人數比值為 6.1。另由戶籍地鄉鎮別就診率地圖分析，可發現就診率較高者，以宜蘭縣、臺中市與臺東縣等地區最為密集；另由每十萬人就診率統計表中可發現，男性就診率高於女性，65 歲以上年齡層就診率高於其他年齡層。

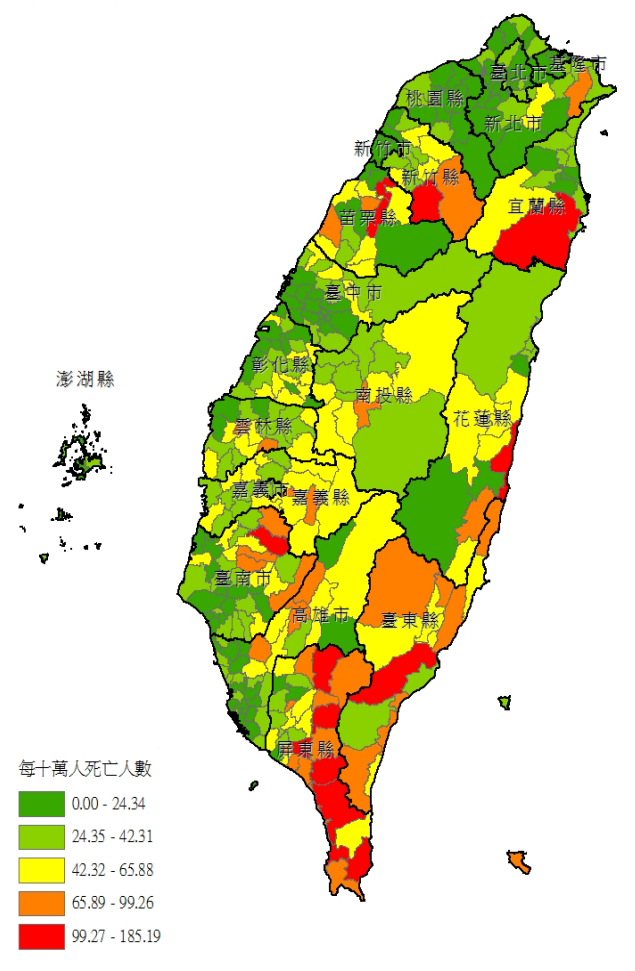
主要死因—慢性下呼吸道疾病之死因統計

ICD10：J40-J47

戶籍縣市 代碼	每十萬人 粗死亡率	死亡 人數	死亡人數占率					
			男	女	0-14歲	15-44歲	45-64歲	65歲以上
總計	25.8	5,984	73.6	26.4	0.1	0.7	6.0	93.3
1.新北市	16.4	640	73.8	26.3	0.0	1.1	8.1	90.8
2.臺北市	22.1	582	76.5	23.5	0.0	0.2	5.7	94.2
3.臺中市	23.2	616	79.4	20.6	0.0	1.0	4.7	94.3
4.臺南市	26.8	503	70.6	29.4	0.0	1.2	7.2	91.7
5.高雄市	24.9	692	71.2	28.8	0.1	0.4	7.2	92.2
6.宜蘭縣	29.4	135	68.9	31.1	0.0	1.5	4.4	94.1
7.桃園縣	18.7	375	77.1	22.9	0.3	0.5	5.6	93.6
8.新竹縣	27.7	143	76.9	23.1	0.7	2.1	3.5	93.7
9.苗栗縣	36.9	207	76.8	23.2	0.0	0.5	8.7	90.8
10.彰化縣	31.5	411	74.9	25.1	0.0	0.7	4.1	95.1
11.南投縣	38.7	203	74.4	25.6	0.0	0.0	5.4	94.6
12.雲林縣	36.1	258	72.9	27.1	0.0	0.0	3.5	96.5
13.嘉義縣	44.4	240	70.0	30.0	0.0	0.0	4.6	95.4
14.屏東縣	51.4	447	66.0	34.0	0.0	0.9	6.9	92.2
15.臺東縣	56.6	130	78.5	21.5	0.0	0.0	10.0	90.0
16.花蓮縣	40.3	136	70.6	29.4	0.0	0.7	5.1	94.1
17.澎湖縣	20.6	20	70.0	30.0	0.0	0.0	5.0	95.0
18.基隆市	19.4	74	67.6	32.4	0.0	0.0	2.7	97.3
19.新竹市	14.4	60	75.0	25.0	0.0	1.7	1.7	96.7
20.嘉義市	30.9	84	72.6	27.4	0.0	0.0	6.0	94.0
21.金門縣	26.8	27	81.5	18.5	0.0	3.7	3.7	92.6
22.連江縣	10.0	1	100.0	0.0	0.0	0.0	0.0	100.0



100年慢性下呼吸道疾病戶籍縣市鄉鎮地圖



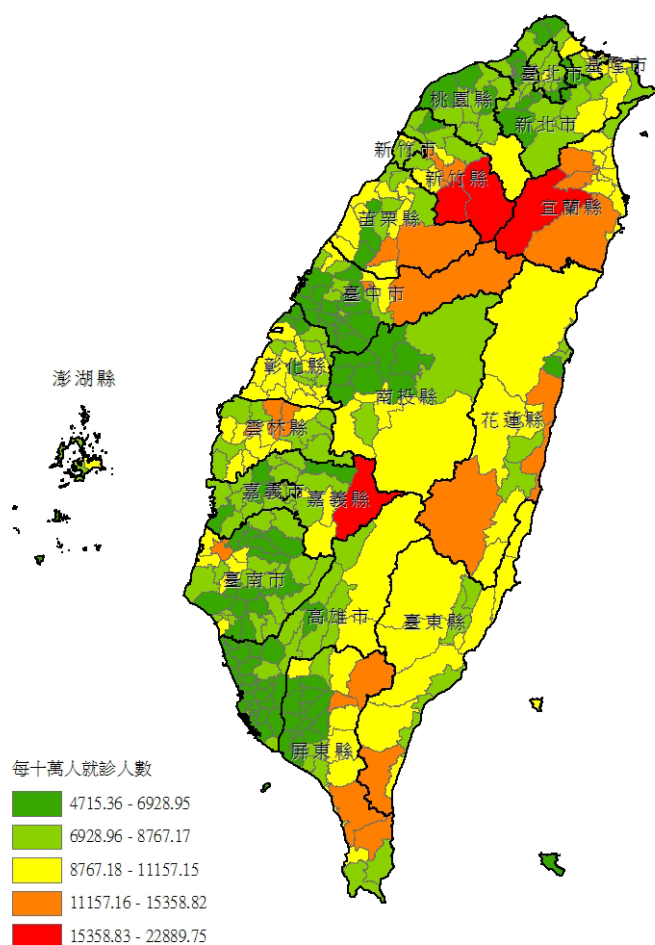
【簡要分析】

100年國人主要死亡原因第七位為慢性下呼吸道疾病，每十萬人粗死亡率為25.8人，男、女比例為74:26，其中以65歲以上占93.3%為最多。若以戶籍所在地分析，粗死亡率最高者為臺東縣，其粗死亡率為56.6/10000，而粗死亡率最低者為連江縣，其粗死亡率為10.0/10000。另由戶籍地鄉鎮別死亡率地圖分析，可發現死亡率較高者多集中於宜蘭縣、屏東縣及臺東縣；若以WHO 2000年人口結構為基準計算標準化死亡率，男性標準化死亡率為24.8/10000，女性標準化死亡率為8.2/10000，由縣市散佈圖可發現，男、女性標準化死亡率皆高於全國平均者有屏東縣、臺東縣與花蓮縣等縣市。

慢性下呼吸道疾病之健保就醫統計

ICD9CM：490-494,496 Acode：A323

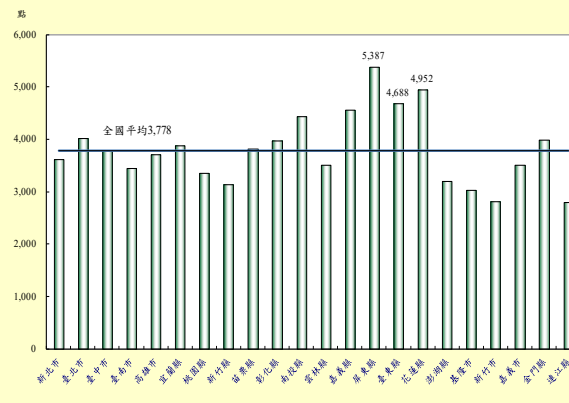
100年慢性下呼吸道疾病戶籍縣市鄉鎮地圖



民國100年慢性下呼吸道疾病之健保就醫統計

戶籍地 縣市別	總計	每十萬人就診率 (人/1000)					
		男	女	0-14歲	15-44歲	45-64歲	65歲以上
總計	7,394	7,570	7,216	10,695	3,832	7,130	18,621
1.新北市	7,039	7,184	6,896	12,133	3,822	6,708	17,684
2.臺北市	7,785	8,235	7,367	12,930	3,985	6,612	17,442
3.臺中市	6,097	6,320	5,875	6,494	3,549	6,684	17,591
4.臺南市	7,451	7,488	7,414	10,860	4,137	7,112	17,151
5.高雄縣	6,022	6,246	5,799	7,218	3,121	6,169	16,977
6.宜蘭縣	10,168	10,042	10,299	12,081	5,420	10,442	23,787
7.桃園縣	7,094	7,325	6,860	12,989	3,426	6,243	18,495
8.新竹縣	8,958	8,929	8,989	12,363	4,461	9,255	21,555
9.苗栗縣	8,335	8,468	8,191	11,577	4,251	7,968	19,070
10.彰化縣	8,621	8,705	8,534	8,288	4,623	9,595	22,216
11.南投縣	7,198	7,337	7,051	5,736	3,349	7,538	20,526
12.雲林縣	9,668	9,705	9,628	14,631	4,870	9,929	19,868
13.嘉義縣	7,705	7,794	7,608	8,577	3,509	7,392	18,989
14.屏東縣	6,742	6,785	6,696	6,862	3,201	6,933	18,703
15.臺東縣	8,715	8,565	8,880	12,883	3,640	8,150	22,251
16.花蓮縣	8,663	8,665	8,661	9,808	3,812	8,803	24,204
17.澎湖縣	7,554	7,782	7,313	10,893	3,856	7,594	16,139
18.基隆市	9,927	9,811	10,045	22,014	4,925	8,131	20,302
19.新竹市	9,350	9,571	9,131	20,518	4,314	7,238	17,668
20.嘉義市	8,603	8,919	8,297	11,059	4,552	8,701	21,175
21.金門縣	5,094	5,555	4,616	8,698	2,396	4,555	12,996
22.連江縣	6,065	6,098	6,019	7,687	2,709	6,761	17,450

慢性下呼吸道疾病之平均每人醫療費用—按戶籍縣市別分



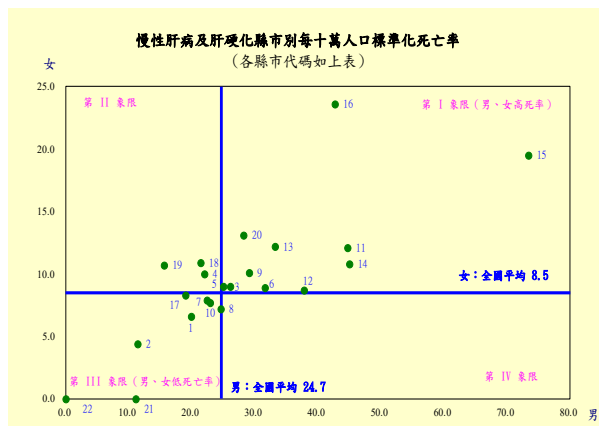
【簡要分析】

100 年全民健保之慢性下呼吸道疾病每十萬人就診率為 7,394 人，其中男性為 7,570 人，女性為 7,216 人，而年齡別則以 65 歲以上為最多，其每十萬人就診率為 18,621 人。若以戶籍所在地分，慢性下呼吸道疾病健保就診率最高者為宜蘭縣，就診率為 10,168/0000，其就診與死亡人數比值(即就診人數除以死亡人數之值)為 346.3，而健保就診率最低為金門縣，就診率為 5,094/0000，其就診與死亡人數比值為 189.9。另由戶籍地鄉鎮別就診率地圖分析，可發現就診率較高者，以新竹、嘉義、宜蘭山區最為密集；另平均每人醫療費用為醫療費用/人數之值，由其直條圖中可發現，前三名依序為屏東縣、花蓮縣及臺東縣。

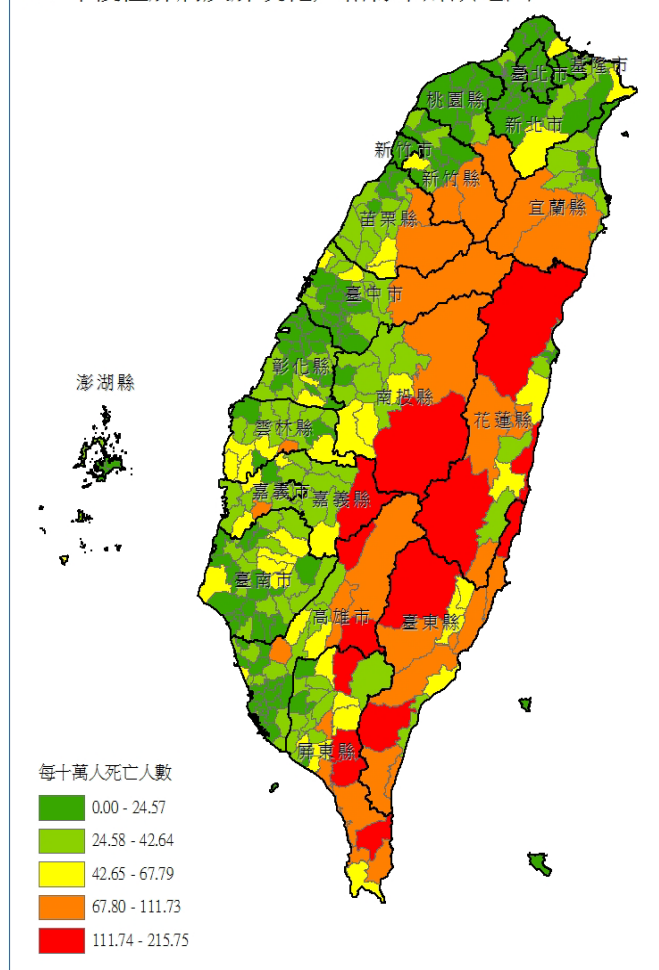
主要死因—慢性肝病及肝硬化之死因統計

ICD10：K70, K73-K74

戶籍縣市代碼	每十萬人粗死亡率	死亡人數	死亡人數占率					
			男	女	0-14歲	15-44歲	45-64歲	65歲以上
總計	22.2	5,153	72.3	27.7	0.0	19.4	43.2	37.4
1.新北市	16.4	639	75.3	24.7	0.0	17.4	51.8	30.8
2.臺北市	12.0	315	67.0	33.0	0.0	11.7	37.5	50.8
3.臺中市	21.0	557	73.8	26.2	0.0	19.9	44.2	35.9
4.臺南市	23.1	433	64.9	35.1	0.0	12.9	40.6	46.4
5.高雄市	22.6	627	72.6	27.4	0.0	19.3	43.2	37.5
6.宜蘭縣	27.6	127	75.6	24.4	0.0	25.2	48.8	26.0
7.桃園縣	18.0	362	75.7	24.3	0.0	23.8	42.8	33.4
8.新竹縣	20.4	105	76.2	23.8	0.0	23.8	47.6	28.6
9.苗栗縣	28.1	158	70.3	29.7	0.0	17.7	43.7	38.6
10.彰化縣	21.2	277	70.8	29.2	0.0	14.1	43.3	42.6
11.南投縣	39.3	206	76.2	23.8	0.0	26.7	43.7	29.6
12.雲林縣	35.4	253	77.5	22.5	0.0	17.8	39.1	43.1
13.嘉義縣	37.7	204	66.7	33.3	0.0	14.2	33.8	52.0
14.屏東縣	39.0	339	78.8	21.2	0.0	26.5	45.1	28.3
15.臺東縣	64.5	148	79.7	20.3	0.0	29.7	41.9	28.4
16.花蓮縣	44.4	150	65.3	34.7	0.0	31.3	46.0	22.7
17.澎湖縣	19.6	19	68.4	31.6	0.0	31.6	21.1	47.4
18.基隆市	22.2	85	64.7	35.3	0.0	20.0	35.3	44.7
19.新竹市	15.8	66	56.1	43.9	0.0	19.7	37.9	42.4
20.嘉義市	27.6	75	62.7	37.3	0.0	10.7	28.0	61.3
21.金門縣	8.0	8	100.0	0.0	0.0	25.0	62.5	12.5
22.連江縣	0.0	0	0.0	0.0	0.0	0.0	0.0	0.0



100年慢性肝病及肝硬化戶籍縣市鄉鎮地圖



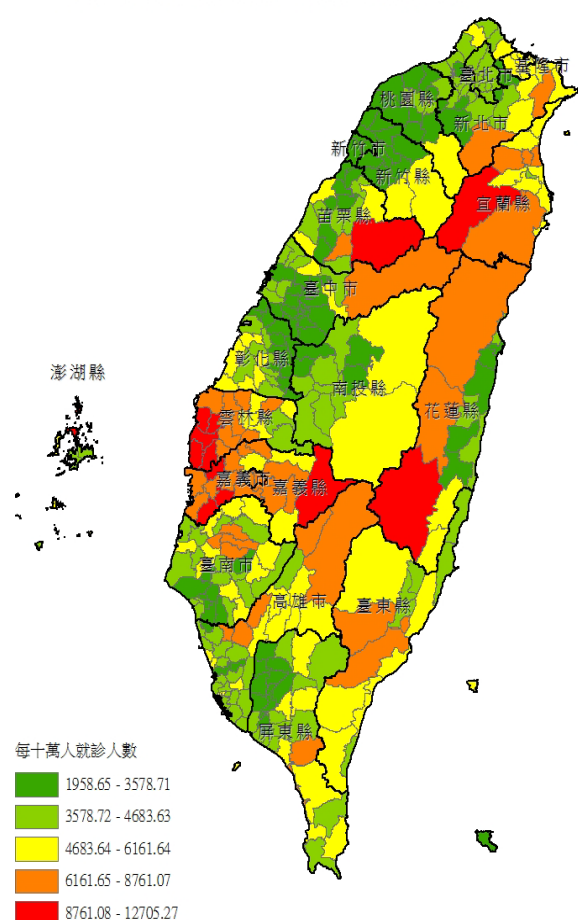
【簡要分析】

100 年國人主要死亡原因第八位為慢性肝病及肝硬化，每十萬人粗死亡率為 22.2 人，男、女比例為 72:28，其中以 45-64 歲占 43.2% 為最多。若以戶籍所在地分析，粗死亡率最高者為臺東縣，其粗死亡率為 64.5/0000，而粗死亡率最低者為連江縣，當年無死亡人數。另由戶籍地鄉鎮別死亡率地圖分析，可發現死亡率較高者多集中於中部山區與東部地區；若以 WHO 2000 年人口結構為基準計算標準化死亡率，男性標準化死亡率為 24.7/0000，女性標準化死亡率為 8.5/0000，由縣市散佈圖可發現，男、女性標準化死亡率皆高於全國平均者有臺東縣、南投縣與花蓮縣等縣市。

慢性肝病及肝硬化之健保就醫統計

ICD9CM：571 Acode：A347

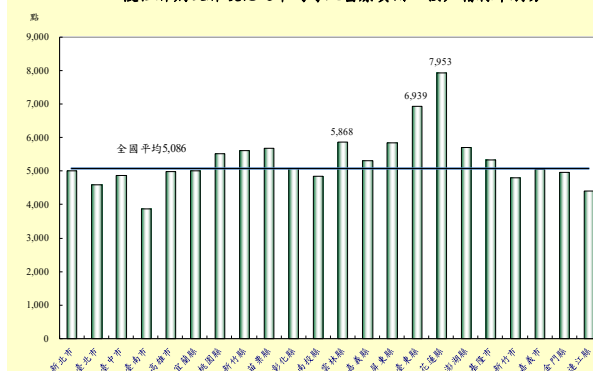
100年慢性肝病及肝硬化戶籍縣市鄉鎮地圖



民國100年慢性肝病及肝硬化之健保就醫統計

單位：人	每十萬人就診率 (‰/0000)							
戶籍地 縣市別		男	女	0-14歲	15-44歲	45-64歲	65歲以上	
總計		4,063	4,661	3,460	146	2,746	7,159	7,374
1.新北市		3,874	4,420	3,337	131	2,612	7,018	6,995
2.臺北市		3,956	4,500	3,450	106	2,549	6,713	6,595
3.臺中市		3,300	3,987	2,620	149	2,301	6,075	6,577
4.臺南市		4,023	4,515	3,523	161	2,519	6,900	7,732
5.高雄市		4,279	4,904	3,652	174	2,928	7,290	7,798
6.宜蘭縣		5,772	6,517	5,000	453	4,104	9,897	9,190
7.桃園縣		3,571	4,094	3,040	91	2,671	6,734	6,596
8.新竹縣		2,457	2,953	1,932	88	1,806	4,548	4,745
9.苗栗縣		3,969	4,591	3,299	183	2,874	6,753	6,637
10.彰化縣		3,758	4,397	3,084	165	2,649	6,778	6,323
11.南投縣		3,448	4,073	2,786	58	2,328	5,948	5,597
12.雲林縣		6,717	7,549	5,809	166	4,334	11,623	11,446
13.嘉義縣		7,053	7,690	6,360	278	4,486	11,692	11,800
14.屏東縣		3,526	4,222	2,790	122	2,415	5,941	5,867
15.臺東縣		4,929	5,507	4,296	99	3,318	8,728	7,882
16.花蓮縣		4,163	4,730	3,561	115	2,819	7,226	6,843
17.澎湖縣		5,219	5,878	4,523	116	3,468	9,241	8,187
18.基隆市		5,818	6,223	5,406	193	3,781	9,759	10,616
19.新竹市		2,707	3,150	2,271	123	1,894	5,014	6,039
20.嘉義市		7,040	7,594	6,504	265	4,802	12,607	13,323
21.金門縣		3,098	3,772	2,398	62	2,110	5,588	4,141
22.連江縣	10,883	12,076	9,253	485	8,128	18,773	14,629	

慢性肝病及肝硬化之平均每人醫療費用—按戶籍縣市別分



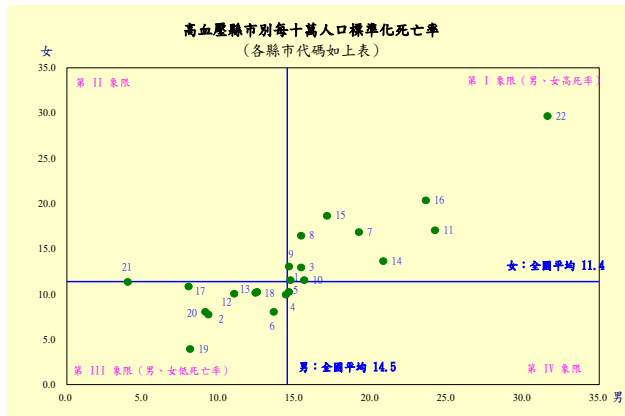
【簡要分析】

100 年全民健保之慢性肝病及肝硬化每十萬人就診率為 4,063 人，其中男性為 4,661 人，女性為 3,460 人，而年齡別則以 65 歲以上為最多，其每十萬人就診率為 7,374 人。若以戶籍所在地分，健保就診率最高者為連江縣，就診率為 10,883/0000，其次為嘉義縣，就診率為 7,053/0000，而健保就診率最低為新竹縣，就診率為 2,457/0000，其就診與死亡人數比值為 120.6。另由戶籍地鄉鎮別就診率地圖分析，可發現就診率較高者，以苗栗、雲嘉及宜蘭、花蓮地區最為密集；另平均每人醫療費用為醫療費用/人數之值，由其直條圖中可發現，前三名依序為花蓮縣、臺東縣及雲林縣。

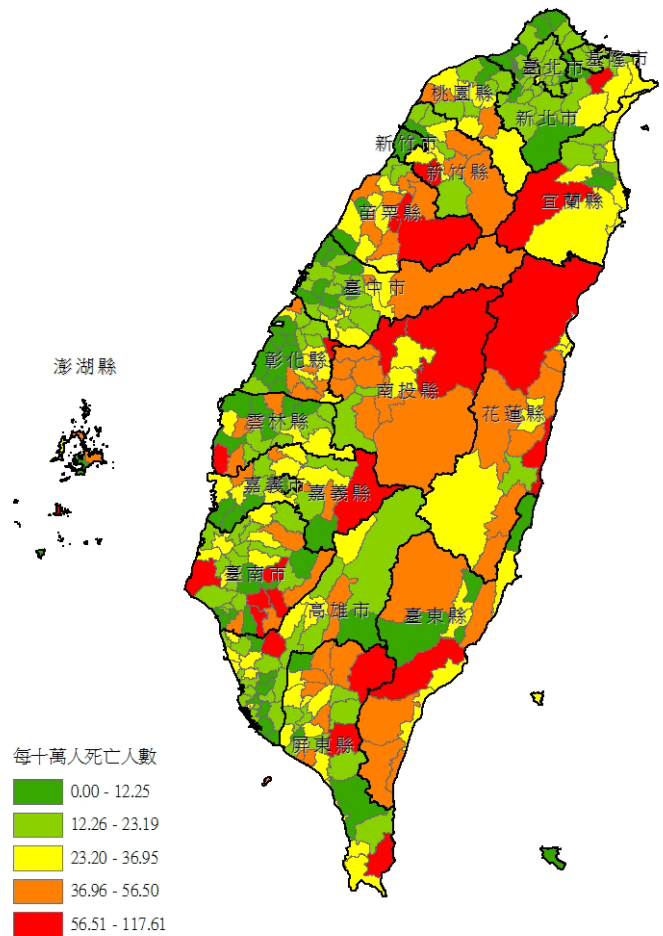
主要死因—高血壓性疾病之死因統計

ICD10：I10-I15

民國100年高血壓性疾病之死因統計								
單位：人、 $\frac{1}{10000}$ 、%								
戶籍縣市 代碼	每十萬人 粗死亡率	死亡 人數	死亡人數占率					
			男	女	0-14歲	15-44歲	45-64歲	65歲以上
總計	20.0	4,631	52.9	47.1	0.0	1.8	13.6	84.6
1.新北市	15.5	607	55.0	45.0	0.0	2.3	17.0	80.7
2.臺北市	16.9	446	51.6	48.4	0.0	1.1	13.2	85.7
3.臺中市	17.4	463	52.5	47.5	0.0	0.9	16.6	82.5
4.臺南市	20.2	378	53.2	46.8	0.0	1.6	10.3	88.1
5.高雄市	17.4	483	57.6	42.4	0.0	2.3	12.0	85.7
6.宜蘭縣	19.8	91	56.0	44.0	0.0	2.2	11.0	86.8
7.桃園縣	23.1	464	57.5	42.5	0.0	0.6	13.8	85.6
8.新竹縣	24.8	128	45.3	54.7	0.0	2.3	14.8	82.8
9.苗栗縣	26.0	146	47.3	52.7	0.0	3.4	11.0	85.6
10.彰化縣	22.6	295	49.8	50.2	0.0	1.4	11.2	87.5
11.南投縣	38.9	204	52.5	47.5	0.0	1.5	16.2	82.4
12.雲林縣	21.9	157	42.7	57.3	0.0	1.3	4.5	94.3
13.嘉義縣	24.4	132	47.0	53.0	0.0	1.5	11.4	87.1
14.屏東縣	28.3	246	56.1	43.9	0.0	3.7	16.7	79.7
15.臺東縣	31.8	73	49.3	50.7	0.0	4.1	17.8	78.1
16.花蓮縣	37.9	128	53.1	46.9	0.0	3.9	16.4	79.7
17.澎湖縣	23.7	23	34.8	65.2	0.0	0.0	4.3	95.7
18.基隆市	18.6	71	52.1	47.9	0.0	1.4	14.1	84.5
19.新竹市	8.6	36	63.9	36.1	0.0	5.6	8.3	86.1
20.嘉義市	13.6	37	48.6	51.4	0.0	0.0	18.9	81.1
21.金門縣	17.9	18	16.7	83.3	0.0	0.0	0.0	100.0
22.連江縣	49.9	5	60.0	40.0	0.0	0.0	0.0	100.0



100年高血壓性疾病戶籍縣市鄉鎮地圖



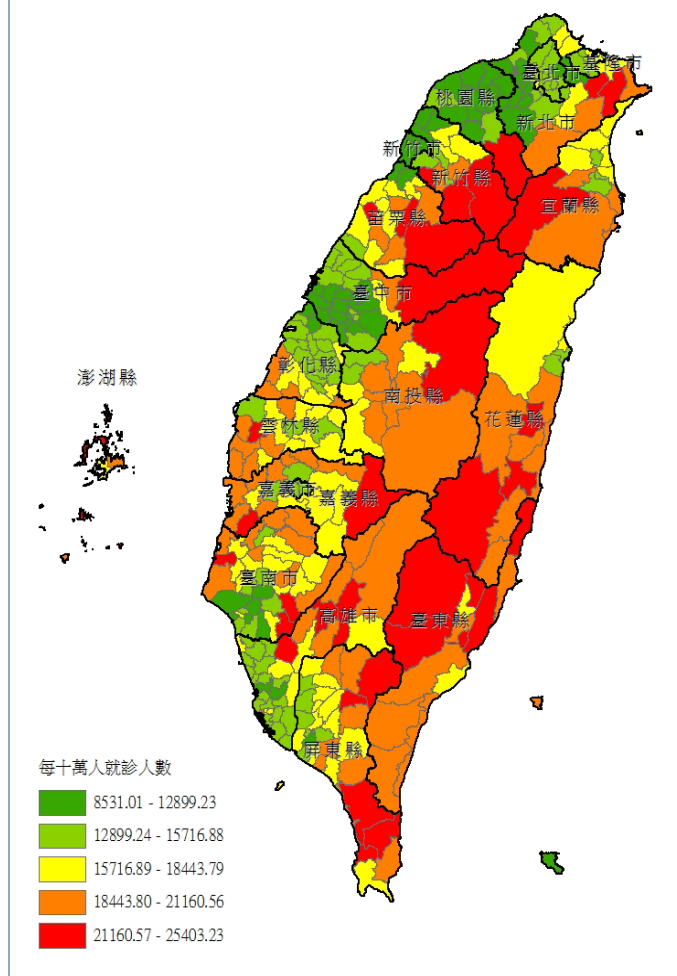
【簡要分析】

100 年國人主要死亡原因第九位為高血壓性疾病，每十萬人粗死亡率為 20.0 人，男、女比例為 53:47，其中以 65 歲以上占 84.6%為最多。若以戶籍所在地分析，粗死亡率最高者為連江縣，其粗死亡率為 49.9/10000，而粗死亡率最低者為新竹市，其粗死亡率為 8.6/10000。另由戶籍地鄉鎮別死亡率地圖分析，可發現死亡率較高者多集中於宜蘭、南投與花蓮地區；若以 WHO 2000 年人口結構為基準計算標準化死亡率，男性標準化死亡率為 14.5/10000，女性標準化死亡率為 11.4/10000，由縣市散佈圖可發現，男、女性標準化死亡率皆高於全國平均者有連江縣、南投縣與花蓮縣等縣市。

高血壓性疾病之健保就醫統計

ICD9CM：401-405 Acode：A26

100年高血壓性疾病戶籍縣市鄉鎮地圖

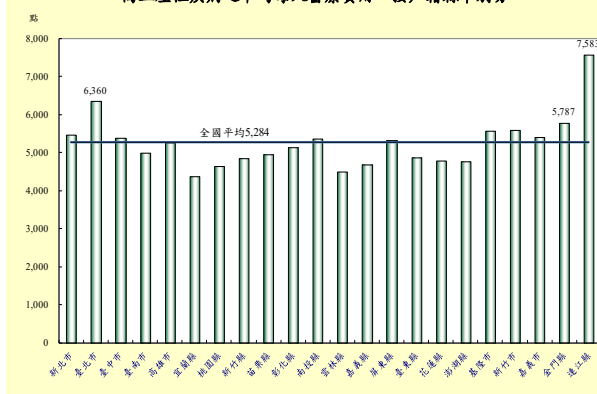


民國100年高血壓性疾病之健保就醫統計

單位：人

戶籍地 縣市別	每十萬人就診率 (‰/10000)						
	男	女	0-14歲	15-44歲	45-64歲	65歲以上	
總計	14,164	14,194	14,134	51	2,883	24,214	56,903
1. 新北市	12,823	13,094	12,555	32	2,852	23,859	54,959
2. 臺北市	14,496	15,484	13,578	27	2,653	21,560	54,218
3. 臺中市	12,526	12,781	12,274	38	2,750	23,876	56,448
4. 臺南市	14,705	14,401	15,014	22	2,711	23,975	57,624
5. 高雄市	14,554	14,777	14,330	35	3,038	24,922	57,988
6. 宜蘭縣	16,668	15,990	17,372	50	3,186	27,159	60,665
7. 桃園縣	11,466	11,696	11,232	208	2,644	21,799	55,445
8. 新竹縣	13,210	13,081	13,346	18	2,745	23,596	57,414
9. 苗栗縣	15,889	15,361	16,458	24	3,022	25,970	58,037
10. 彰化縣	14,546	14,014	15,106	32	2,793	24,896	56,497
11. 南投縣	16,964	16,152	17,826	43	3,308	27,074	58,623
12. 雲林縣	17,342	16,292	18,489	36	3,194	27,064	58,037
13. 嘉義縣	17,802	16,406	19,323	41	3,235	25,842	58,942
14. 屏東縣	16,243	15,384	17,152	37	3,188	26,137	58,398
15. 臺東縣	17,926	16,893	19,057	44	3,970	29,927	60,166
16. 花蓮縣	17,242	16,463	18,068	26	3,592	28,589	60,490
17. 澎湖縣	18,641	18,124	19,187	31	3,060	29,008	66,434
18. 基隆市	15,872	15,810	15,935	59	3,373	25,992	59,712
19. 新竹市	11,747	12,044	11,453	25	2,456	22,147	55,182
20. 嘉義市	15,197	15,284	15,112	41	3,121	26,446	61,090
21. 金門縣	14,099	15,213	12,942	54	2,514	22,579	53,471
22. 連江縣	18,434	19,763	16,617	0	3,889	33,016	69,383

高血壓性疾病的平均每人醫療費用—按戶籍縣市別分



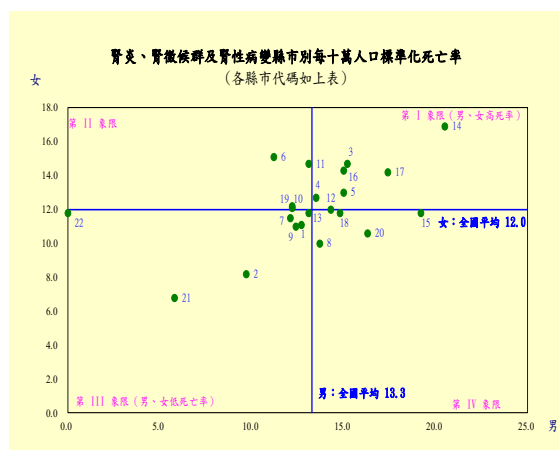
【簡要分析】

100 年全民健保之高血壓性疾病每十萬人就診率為 14,164 人，其中男性為 14,194 人，女性為 14,134 人，而年齡別則以 65 歲以上為最多，其每十萬人就診率為 56,903 人。若以戶籍所在地分，高血壓性疾病健保就診率最高者為澎湖縣，就診率為 18,641/0000，其就診與死亡人數比值(即就診人數除以死亡人數之值)為 786.5，而健保就診率最低為桃園縣，就診率為 11,466/0000，其就診與死亡人數比值為 496.1。另由戶籍地鄉鎮別就診率地圖分析，可發現就診率較高者，以中部山區與東部地區最為密集；另平均每人醫療費用為醫療費用/人數之值，由其直條圖中可發現，前三名依序為連江縣、臺北市及金門縣。

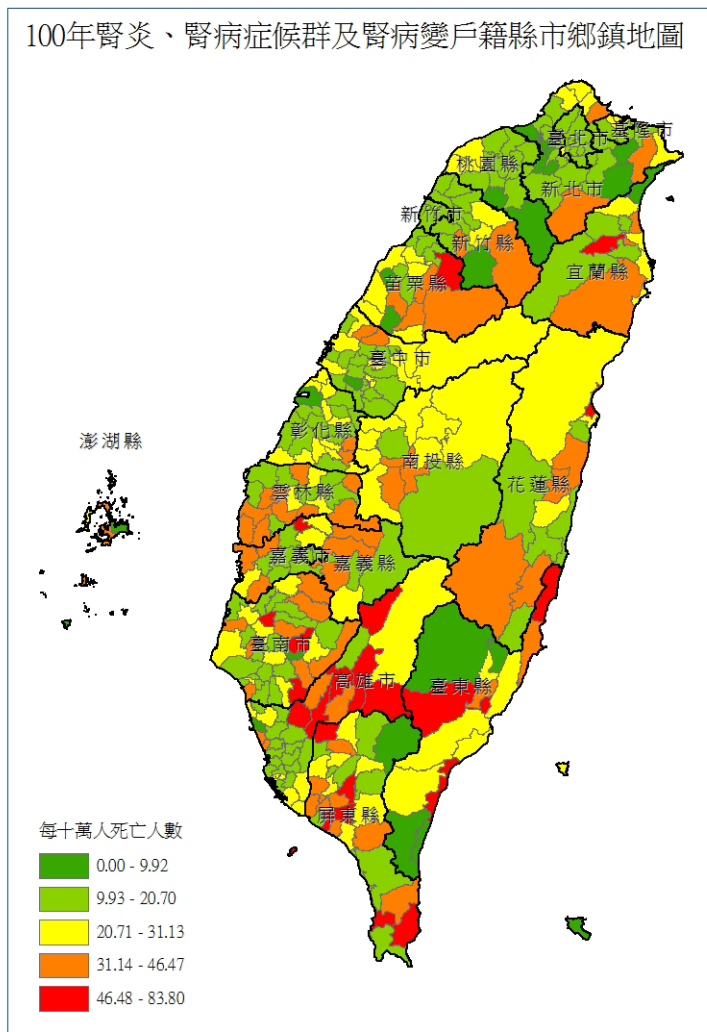
主要死因—腎炎、腎徵候群及腎性病變之死因統計

ICD10：N00-N07, N17-N19, N25-N27

戶籍縣市 代碼	每十萬人 粗死亡率	死亡 人數	死亡人數占率					
			男	女	0-14歲	15-44歲	45-64歲	65歲以上
總計	18.8	4,368	50.1	49.9	0.3	2.4	16.6	80.8
1.新北市	14.1	551	52.8	47.2	0.2	3.3	17.8	78.8
2.臺北市	17.0	448	52.7	47.3	0.0	2.0	14.3	83.7
3.臺中市	18.0	478	49.6	50.4	0.4	4.4	18.0	77.2
4.臺南市	20.6	387	47.5	52.5	0.0	1.0	21.2	77.8
5.高雄縣	19.4	538	52.4	47.6	0.4	1.1	18.4	80.1
6.宜蘭縣	22.8	105	37.1	62.9	0.0	2.9	15.2	81.9
7.桃園縣	14.1	284	54.2	45.8	0.4	2.5	15.5	81.7
8.新竹縣	17.5	90	56.7	43.3	2.2	4.4	18.9	74.4
9.苗栗縣	20.7	116	48.3	51.7	0.9	1.7	16.4	81.0
10.彰化縣	20.2	264	43.2	56.8	0.0	1.1	12.9	86.0
11.南投縣	24.8	130	43.1	56.9	0.0	2.3	16.2	81.5
12.雲林縣	25.9	185	44.3	55.7	0.0	1.6	14.1	84.3
13.嘉義縣	25.7	139	46.0	54.0	0.0	0.7	12.9	86.3
14.屏東縣	30.4	264	51.9	48.1	0.8	3.8	17.4	78.0
15.臺東縣	27.5	63	60.3	39.7	0.0	1.6	6.3	92.1
16.花蓮縣	25.8	87	54.0	46.0	0.0	2.3	17.2	80.5
17.澎湖縣	29.9	29	48.3	51.7	0.0	6.9	20.7	72.4
18.基隆市	20.9	80	52.5	47.5	0.0	3.8	7.5	88.8
19.新竹市	16.0	67	47.8	52.2	0.0	1.5	13.4	85.1
20.嘉義市	19.1	52	57.7	42.3	0.0	1.9	26.9	71.2
21.金門縣	9.9	10	40.0	60.0	0.0	0.0	10.0	90.0
22.連江縣	10.0	1	0.0	100.0	0.0	0.0	0.0	100.0



100年腎炎、腎病症候群及腎病變戶籍縣市鄉鎮地圖

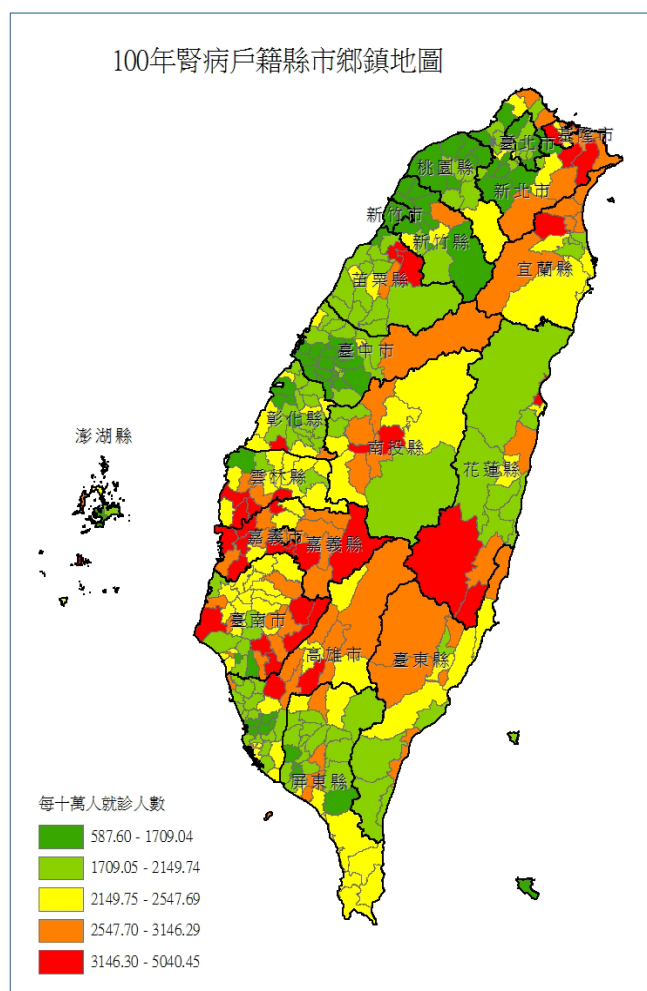


【簡要分析】

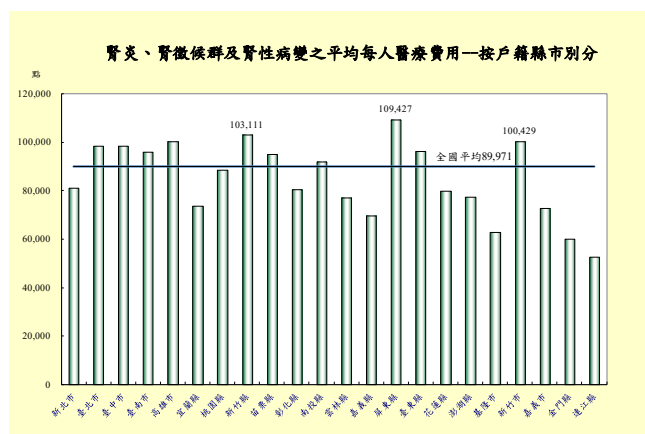
100 年國人主要死亡原因第十位為腎炎、腎徵候群及腎性病變，每十萬人粗死亡率為 18.8 人，男、女比例各半，其中以 65 歲以上占 80.8% 為最多。若以戶籍所在地分析，死亡率最高者為屏東縣，其粗死亡率為 30.4/0000，而粗死亡率最低者為金門縣，其粗死亡率為 9.9/0000。另由戶籍地鄉鎮別死亡率地圖分析，可發現死亡率較高者多集中於高雄與臺東地區；若以 WHO 2000 年人口結構為基準計算標準化死亡率，男性標準化死亡率為 13.3/0000，女性標準化死亡率為 12.0/0000，由縣市散佈圖可發現，男、女性標準化死亡率皆高於全國平均者有屏東縣、澎湖縣與臺中市等縣市。

腎炎、腎徵候群及腎性病變之健保就醫統計

ICD9CM：580-589 Acode：A350



單位：人							
戶籍地 縣市別	每十萬人就診率 (‰/0000)						
		男	女	0-14歲	15-44歲	45-64歲	65歲以上
總計	1,950	2,143	1,757	137	544	2,552	9,015
1.新北市	1,773	1,922	1,626	142	550	2,525	9,091
2.臺北市	1,793	2,107	1,502	166	499	1,939	7,665
3.臺中市	1,624	1,831	1,419	128	470	2,195	9,149
4.臺南市	2,246	2,502	1,987	107	581	3,069	9,452
5.高雄市	2,074	2,325	1,823	169	570	2,844	9,361
6.宜蘭縣	2,468	2,572	2,359	162	668	2,972	10,253
7.桃園縣	1,611	1,716	1,504	111	512	2,438	8,707
8.新竹縣	1,404	1,537	1,263	95	401	1,728	7,133
9.苗栗縣	1,956	2,097	1,804	142	548	2,275	8,175
10.彰化縣	1,993	2,064	1,918	146	538	2,546	8,790
11.南投縣	2,349	2,519	2,169	96	504	2,639	10,125
12.雲林縣	2,428	2,610	2,230	102	637	3,024	8,818
13.嘉義縣	3,199	3,242	3,153	99	722	3,808	11,597
14.屏東縣	2,056	2,239	1,861	214	537	2,560	8,347
15.臺東縣	2,069	2,242	1,880	128	621	2,595	8,072
16.花蓮縣	2,312	2,539	2,070	109	558	2,703	10,230
17.澎湖縣	1,930	2,290	1,550	93	498	2,327	7,447
18.基隆市	2,864	2,964	2,763	116	721	3,454	13,479
19.新竹市	1,429	1,645	1,216	107	447	1,846	7,949
20.嘉義市	2,675	2,900	2,456	123	821	3,787	11,537
21.金門縣	1,390	1,680	1,090	93	438	1,830	5,405
22.連江縣	1,337	1,451	1,180	69	371	1,871	6,165



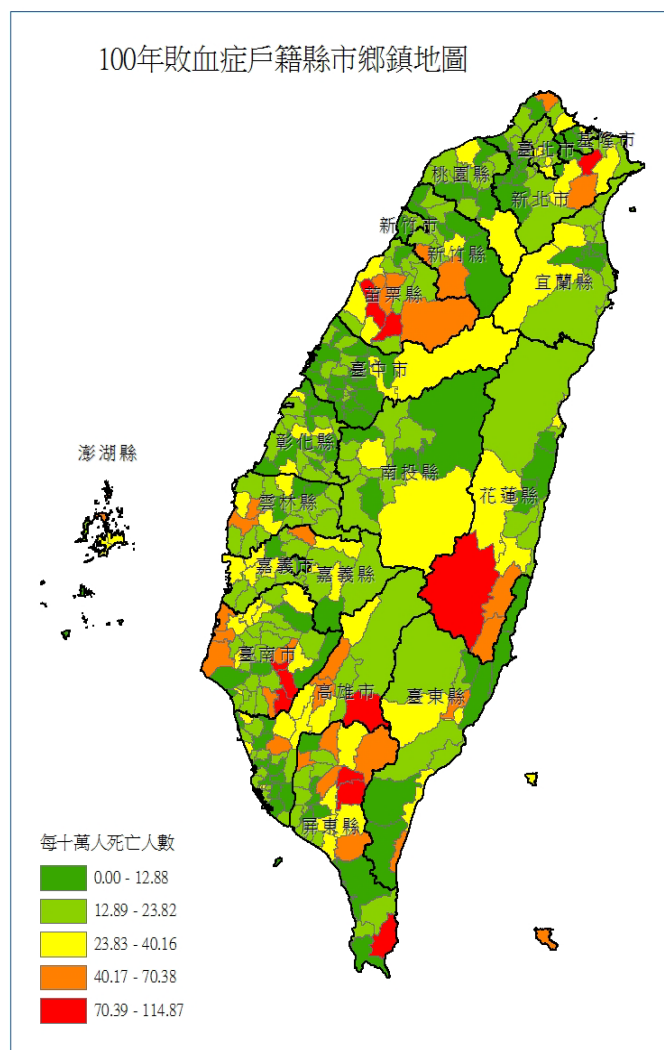
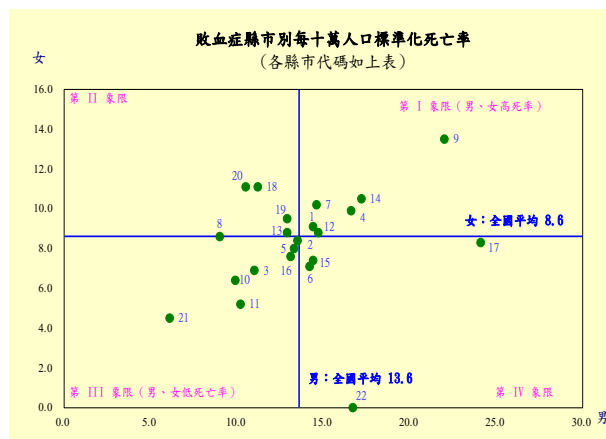
【簡要分析】

100 年全民健保之腎炎、腎徵候群及腎性病變每十萬人就診率為 1,950 人，其中男性為 2,143 人，女性為 1,757 人，而年齡別則以 65 歲以上為最多，其每十萬人就診率為 9,015 人。若以戶籍所在地分，腎炎、腎徵候群及腎性病變健保就診率最高者為嘉義縣，就診率為 3,199/0000，其就診與死亡人數比值(即就診人數除以死亡人數之值)為 124.4，而健保就診率最低為連江縣，就診率為 1,337/0000，其就診與死亡人數比值為 134.0。另由戶籍地鄉鎮別就診率地圖分析，可發現就診率較高者，以雲嘉、臺南及花蓮地區最為密集；另平均每人醫療費用為醫療費用/人數之值，由其直條圖中可發現，前三名依序為屏東縣、新竹縣及新竹市。

主要死因—敗血症之死因統計

ICD10：A40-A41

戶籍縣市 代碼	每十萬人 粗死亡率	死亡 人數	死亡人數占率					
			男	女	0-14歲	15-44歲	45-64歲	65歲以上
總計	16.8	3,886	59.0	41.0	0.6	3.1	13.2	83.1
1.新北市	13.9	542	60.3	39.7	0.7	1.8	15.7	81.7
2.臺北市	21.5	566	59.5	40.5	0.2	1.4	9.4	89.0
3.臺中市	10.7	283	62.2	37.8	1.4	3.9	17.7	77.0
4.臺南市	21.0	393	57.3	42.7	0.3	4.1	10.9	84.7
5.高雄市	14.9	413	61.7	38.3	1.2	2.9	12.8	83.1
6.宜蘭縣	16.5	76	60.5	39.5	2.6	3.9	21.1	72.4
7.桃園縣	15.4	310	62.9	37.1	1.0	4.8	13.5	80.6
8.新竹縣	13.6	70	47.1	52.9	0.0	4.3	20.0	75.7
9.苗栗縣	32.4	182	57.1	42.9	0.0	2.7	12.6	84.6
10.彰化縣	13.1	171	53.8	46.2	0.0	3.5	12.3	84.2
11.南投縣	14.7	77	59.7	40.3	0.0	2.6	7.8	89.6
12.雲林縣	21.9	157	56.1	43.9	0.0	5.1	13.4	81.5
13.嘉義縣	22.2	120	54.2	45.8	0.0	4.2	10.8	85.0
14.屏東縣	23.1	201	60.7	39.3	1.0	2.0	13.9	83.1
15.臺東縣	17.4	40	72.5	27.5	2.5	10.0	22.5	65.0
16.花蓮縣	18.1	61	63.9	36.1	0.0	4.9	13.1	82.0
17.澎湖縣	35.0	34	64.7	35.3	0.0	5.9	8.8	85.3
18.基隆市	17.8	68	44.1	55.9	0.0	2.9	11.8	85.3
19.新竹市	15.8	66	56.1	43.9	0.0	3.0	12.1	84.8
20.嘉義市	16.5	45	44.4	55.6	0.0	0.0	20.0	80.0
21.金門縣	9.9	10	50.0	50.0	0.0	0.0	10.0	90.0
22.連江縣	10.0	1	100.0	0.0	0.0	0.0	0.0	100.0

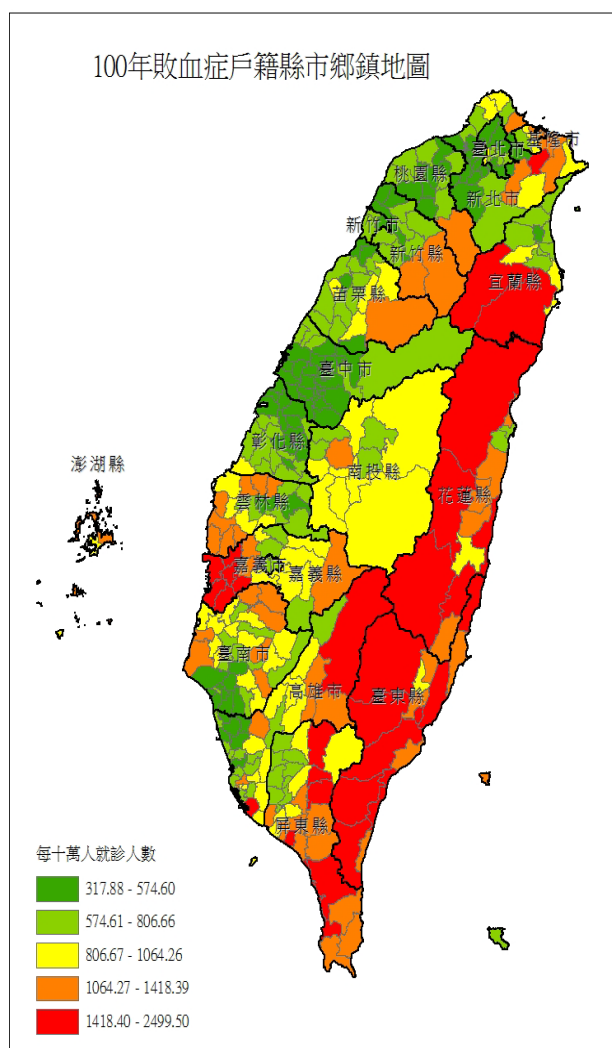


【簡要分析】

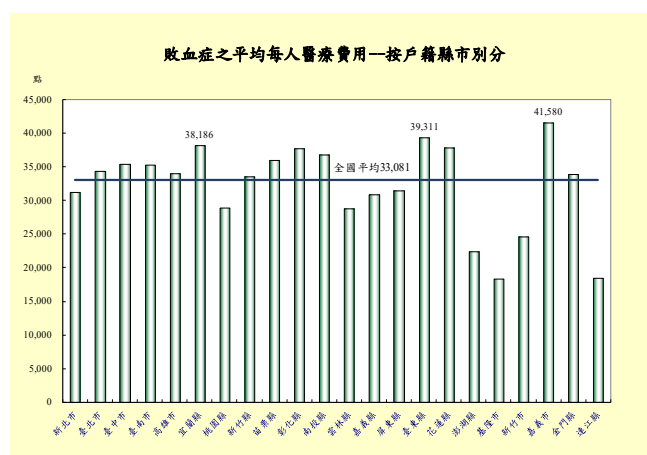
100 年國人主要死亡原因第十一位為敗血症，每十萬人粗死亡率為 16.8 人，男、女比例為 59:41，其中以 65 歲以上占 83.1%為最多。若以戶籍所在地分析，粗死亡率最高者為澎湖縣，其粗死亡率為 35.0/10000，而粗死亡率最低者為金門縣，其粗死亡率為 9.9/10000。另由戶籍地鄉鎮別死亡率地圖分析，可發現死亡率較高者多集中於花蓮、苗栗及屏東地區；若以 WHO 2000 年人口結構為基準計算標準化死亡率，男性標準化死亡率為 13.6/10000，女性標準化死亡率為 8.6/10000，由縣市散佈圖可發現，男、女性標準化死亡率皆高於全國平均者有苗栗縣、屏東縣與臺南市等縣市。

敗血症之健保就醫統計

ICD9CM：038 Acode：A038



單位：人							
戶籍地 縣市別	每十萬人就診率 ^(0/0000)						
	男	女	0-14歲	15-44歲	45-64歲	65歲以上	
總計	642	682	601	235	182	554	3,410
1.新北市	483	520	447	74	154	476	3,112
2.臺北市	606	659	557	152	169	414	3,046
3.臺中市	417	445	389	193	98	377	2,725
4.臺南市	632	666	598	102	128	536	3,509
5.高雄市	854	909	799	780	303	725	3,787
6.宜蘭縣	732	750	714	184	195	656	3,358
7.桃園縣	524	565	481	135	189	498	3,387
8.新竹縣	554	582	524	210	152	468	3,001
9.苗栗縣	589	598	580	161	134	468	2,848
10.彰化縣	533	537	529	75	98	429	3,014
11.南投縣	753	805	698	99	165	620	3,620
12.雲林縣	868	902	830	171	181	751	3,726
13.嘉義縣	1,176	1,242	1,103	341	266	958	4,770
14.屏東縣	882	934	829	491	232	757	3,897
15.臺東縣	1,242	1,284	1,196	107	443	1,312	5,090
16.花蓮縣	1,019	1,101	933	324	412	909	4,233
17.澎湖縣	953	937	970	255	285	727	4,125
18.基隆市	1,076	1,081	1,072	212	338	973	5,452
19.新竹市	565	614	518	534	180	403	2,988
20.嘉義市	725	767	684	62	168	658	4,186
21.金門縣	346	369	322	148	105	357	1,463
22.連江縣	409	363	472	69	131	361	2,403



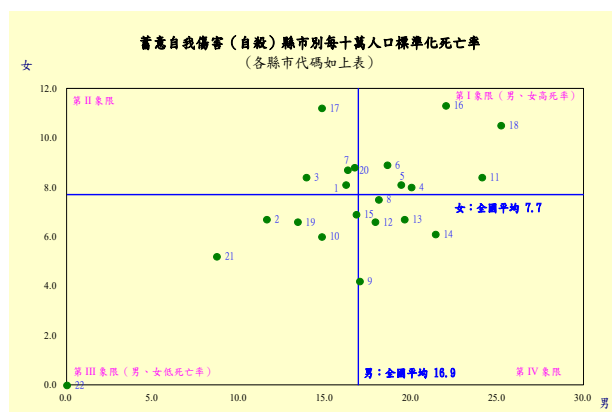
【簡要分析】

100 年全民健保之敗血症每十萬人就診率為 642 人，其中男性為 682 人，女性為 601 人，而年齡別則以 65 歲以上為最多，其每十萬人就診率為 3,410 人。若以戶籍所在地分，敗血症健保就診率最高者為臺東縣，就診率為 1,242/0000，其就診與死亡人數比值(即就診人數除以死亡人數之值)為 71.3，而健保就診率最低為金門縣，就診率為 346/0000，其就診與死亡人數比值為 34.8。另由戶籍地鄉鎮別就診率地圖分析，可發現就診率較高者，以東部地區最為密集；另平均每人醫療費用為醫療費用/人數之值，由其直條圖中可發現，前三名依序為嘉義市、臺東縣及宜蘭縣。

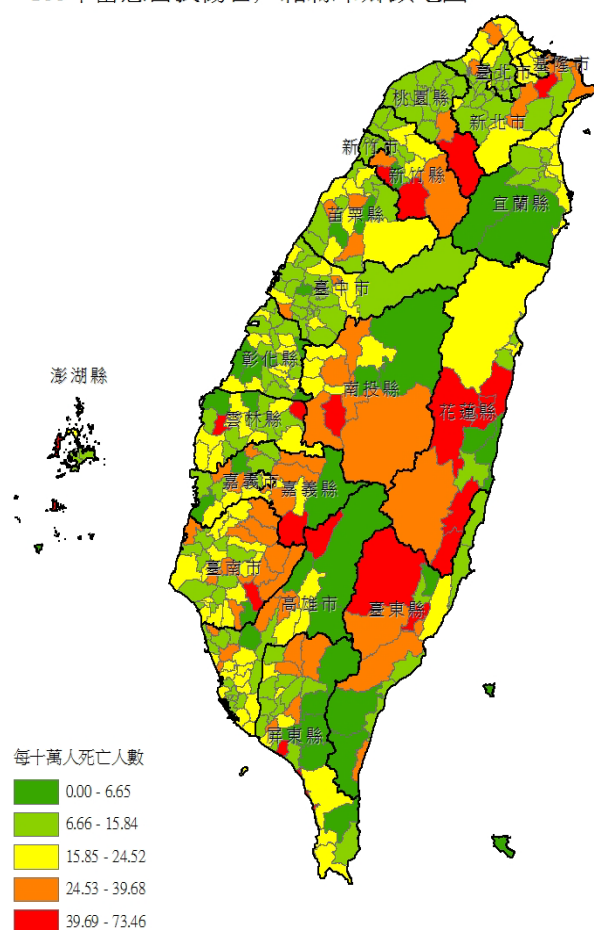
主要死因—蓄意自我傷害（自殺）之死因統計

ICD10：X60-X84, Y87.0

戶籍縣市代碼	每十萬人粗死亡率	死亡人數	死亡人數占率					
			男	女	0-14歲	15-44歲	45-64歲	65歲以上
總計	15.1	3,507	68.2	31.8	0.1	41.2	35.7	23.0
1.新北市	14.5	566	65.9	34.1	0.4	47.9	34.6	17.1
2.臺北市	11.6	306	61.4	38.6	0.0	41.5	35.0	23.5
3.臺中市	12.9	344	61.3	38.7	0.3	43.0	36.6	20.1
4.臺南市	17.8	334	71.3	28.7	0.0	37.4	36.2	26.3
5.高雄市	16.8	467	70.0	30.0	0.2	43.0	34.7	22.1
6.宜蘭縣	17.2	79	67.1	32.9	0.0	34.2	44.3	21.5
7.桃園縣	14.7	296	65.5	34.5	0.0	49.0	34.8	16.2
8.新竹縣	14.9	77	70.1	29.9	0.0	40.3	37.7	22.1
9.苗栗縣	13.9	78	79.5	20.5	0.0	35.9	37.2	26.9
10.彰化縣	13.1	171	70.8	29.2	0.0	36.8	32.7	30.4
11.南投縣	21.2	111	73.0	27.0	0.0	34.2	36.9	28.8
12.雲林縣	16.5	118	72.9	27.1	0.0	29.7	39.8	30.5
13.嘉義縣	18.9	102	76.5	23.5	0.0	26.5	39.2	34.3
14.屏東縣	17.6	153	77.8	22.2	0.0	39.2	37.3	23.5
15.臺東縣	14.8	34	73.5	26.5	0.0	47.1	17.6	35.3
16.花蓮縣	21.3	72	68.1	31.9	0.0	40.3	31.9	27.8
17.澎湖縣	16.5	16	56.3	43.8	0.0	43.8	25.0	31.3
18.基隆市	22.8	87	70.1	29.9	0.0	36.8	39.1	24.1
19.新竹市	11.5	48	66.7	33.3	0.0	31.3	33.3	35.4
20.嘉義市	14.7	40	65.0	35.0	0.0	37.5	42.5	20.0
21.金門縣	8.0	8	62.5	37.5	0.0	62.5	25.0	12.5
22.連江縣	0.0	0	0.0	0.0	0.0	0.0	0.0	0.0



100年蓄意自我傷害戶籍縣市鄉鎮地圖



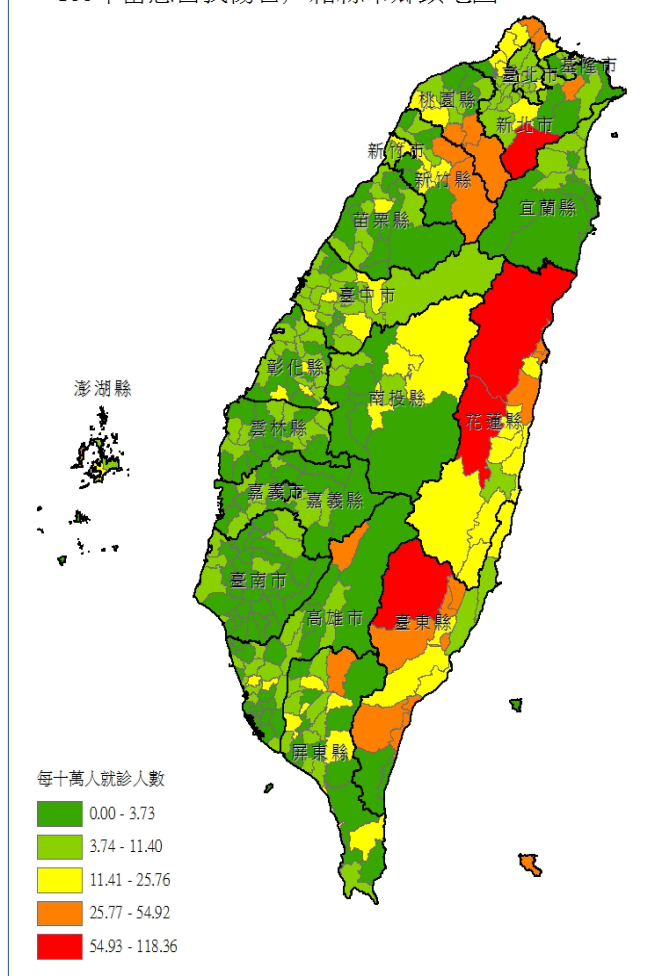
【簡要分析】

100年國人主要死亡原因第十二位為蓄意自我傷害(自殺)，每十萬人粗死亡率為15.1人，男、女比例為68:32，其中以15-44歲占41.2%為最多。若以戶籍所在地分析，粗死亡率最高者為基隆市，其粗死亡率為22.8/0000，而粗死亡率最低者為連江縣，當年無死亡人數。另由戶籍地鄉鎮別死亡率地圖分析，可發現死亡率較高者多集中於花蓮、臺東地區；若以WHO 2000年人口結構為基準計算標準化死亡率，男性標準化死亡率為16.9/0000，女性標準化死亡率為7.7/0000，由縣市散佈圖可發現，男、女性標準化死亡率皆高於全國平均者有基隆市、花蓮縣與南投縣等縣市。

蓄意自我傷害（自殺）之健保就醫統計

ICD9CM：E950-E959 Acode：E54

100年蓄意自我傷害戶籍縣市鄉鎮地圖



民國100年蓄意自我傷害（自殺）之健保就醫統計

單位：人

戶籍地 縣市別	每十萬人就診率 ^(0/0000)						
		男	女	0-14歲	15-44歲	45-64歲	65歲以上
總計	7	4	9	1	9	6	5
1.新北市	8	4	11	1	11	7	5
2.臺北市	7	4	9	0	10	6	6
3.臺中市	6	4	9	1	9	5	6
4.臺南市	2	1	2	0	2	2	1
5.高雄市	4	2	6	0	6	3	2
6.宜蘭縣	3	2	4	0	3	6	2
7.桃園縣	8	6	10	1	10	9	11
8.新竹縣	10	5	16	0	17	7	5
9.苗栗縣	3	2	5	0	4	4	3
10.彰化縣	5	3	7	0	7	5	6
11.南投縣	6	4	9	0	9	6	6
12.雲林縣	3	2	5	1	5	4	1
13.嘉義縣	2	1	3	0	4	1	2
14.屏東縣	7	5	9	0	11	6	5
15.臺東縣	19	13	25	3	26	22	7
16.花蓮縣	31	17	45	2	48	22	23
17.澎湖縣	14	10	19	0	27	8	0
18.基隆市	8	5	12	0	15	3	5
19.新竹市	13	7	19	1	20	6	20
20.嘉義市	2	1	3	0	3	1	0
21.金門縣	10	8	12	0	17	7	0
22.連江縣	10	17	0	0	22	0	0

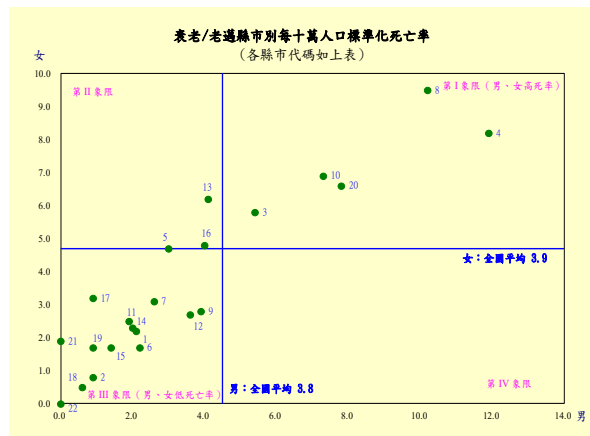
【簡要分析】

100年全民健保之蓄意自我傷害（自殺）每十萬人就診率為7人，其中男性為4人，女性為9人，而年齡別則以15-44歲為最多，其每十萬人就診率為9人。若以戶籍所在地分，蓄意自我傷害（自殺）健保就診率最高者為花蓮縣，就診率為31/0000，其就診與死亡人數比值(即就診人數除以死亡人數之值)為1.4，而健保就診率最低為臺南市、嘉義縣與嘉義市，就診率均為2/0000，其就診與死亡人數比值均為0.1。另由戶籍地鄉鎮別就診率地圖分析，可發現就診率較高者，以新北市、花蓮縣及臺東縣最為密集；另由每十萬人就診率統計表中可發現，女性就診率高於男性，15-44歲年齡層就診率高於其他年齡層。

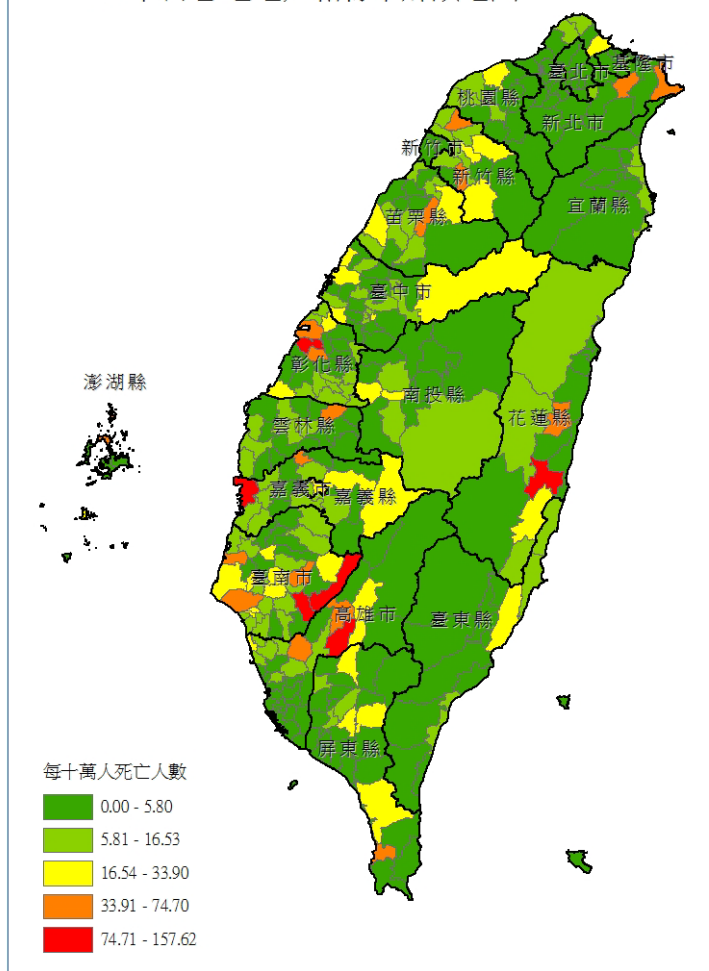
主要死因—衰老/老邁之死因統計

ICD10：R54

民國100年衰老/老邁之死因統計								
單位：人、 ⁰ /10000、%								
戶籍縣市代碼	每十萬人粗死亡率	死亡人數	死亡人數占率					
			男	女	0-14歲	15-44歲	45-64歲	65歲以上
總計	6.5	1,504	46.3	53.7	0.0	0.1	1.3	98.6
1.新北市	2.7	107	47.7	52.3	0.0	0.0	0.0	100.0
2.臺北市	2.2	57	52.6	47.4	0.0	0.0	0.0	100.0
3.臺中市	7.4	197	47.2	52.8	0.0	0.0	0.5	99.5
4.臺南市	16.6	312	53.5	46.5	0.0	0.3	5.1	94.6
5.高雄市	5.7	158	39.2	60.8	0.0	0.0	0.6	99.4
6.宜蘭縣	3.9	18	50.0	50.0	0.0	0.0	0.0	100.0
7.桃園縣	4.0	81	51.9	48.1	0.0	0.0	0.0	100.0
8.新竹縣	17.5	90	47.8	52.2	0.0	0.0	2.2	97.8
9.苗栗縣	7.3	41	51.2	48.8	0.0	0.0	0.0	100.0
10.彰化縣	13.1	171	40.4	59.6	0.0	0.0	0.0	100.0
11.南投縣	4.8	25	36.0	64.0	0.0	0.0	0.0	100.0
12.雲林縣	6.7	48	43.8	56.3	0.0	0.0	0.0	100.0
13.嘉義縣	12.9	70	31.4	68.6	0.0	0.0	0.0	100.0
14.屏東縣	4.0	35	42.9	57.1	0.0	0.0	0.0	100.0
15.臺東縣	3.5	8	50.0	50.0	0.0	0.0	0.0	100.0
16.花蓮縣	8.6	29	44.8	55.2	0.0	0.0	0.0	100.0
17.澎湖縣	6.2	6	16.7	83.3	0.0	0.0	0.0	100.0
18.基隆市	1.0	4	50.0	50.0	0.0	0.0	0.0	100.0
19.新竹市	2.4	10	40.0	60.0	0.0	0.0	0.0	100.0
20.嘉義市	12.5	34	52.9	47.1	0.0	0.0	0.0	100.0
21.金門縣	3.0	3	0.0	100.0	0.0	0.0	0.0	100.0
22.連江縣	0.0	0	0.0	0.0	0.0	0.0	0.0	0.0



100年衰老/老邁戶籍縣市鄉鎮地圖

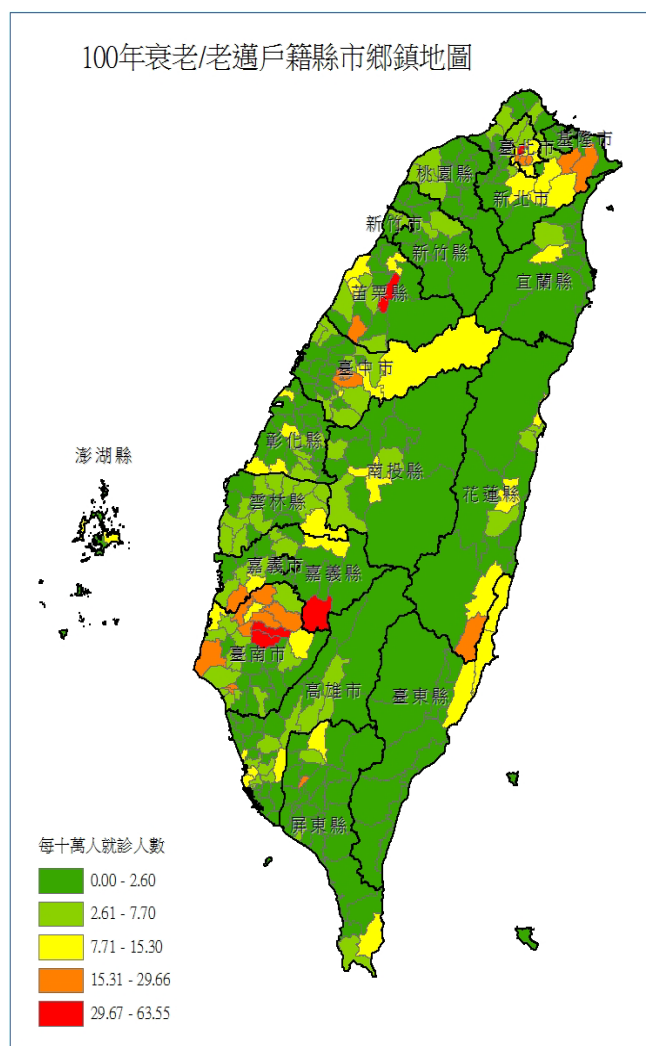


【簡要分析】

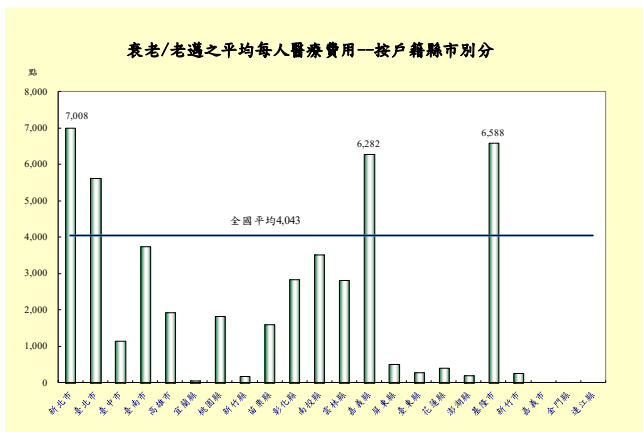
100 年國人主要死亡原因第十三位為衰老/老邁，每十萬人粗死亡率為 6.5 人，男、女比例為 46:54，其中以 65 歲以上占 98.6%為最多。若以戶籍所在地分析，粗死亡率最高者為新竹縣，其粗死亡率為 17.5/10000，而粗死亡率最低者為連江縣，當年無死亡人數。另由戶籍地鄉鎮別死亡率地圖分析，可發現死亡率較高者多集中於高雄、花蓮與臺南地區；若以 WHO 2000 年人口結構為基準計算標準化死亡率，男性標準化死亡率為 3.8/10000，女性標準化死亡率為 3.9/10000，由縣市散佈圖可發現，男、女性標準化死亡率皆高於全國平均者有臺南市、新竹縣與嘉義市等縣市。

衰老/老邁之健保就醫統計

ICD9CM：797



單位：人							
戶籍地 縣市別	每十萬人就診率 (‰/0000)						
	男	女	0-14歲	15-44歲	45-64歲	65歲以上	
總計	5	4	7	0	1	3	36
1.新北市	4	3	5	0	0	3	34
2.臺北市	16	10	21	0	3	13	85
3.臺中市	5	4	7	0	0	2	57
4.臺南市	9	6	12	0	0	3	68
5.高雄市	4	4	4	0	2	2	25
6.宜蘭縣	2	0	4	0	1	2	7
7.桃園縣	2	2	2	0	1	1	11
8.新竹縣	1	0	2	0	0	1	7
9.苗栗縣	4	4	4	0	0	0	31
10.彰化縣	2	2	2	0	0	0	14
11.南投縣	2	2	3	0	0	1	15
12.雲林縣	3	3	4	0	0	4	15
13.嘉義縣	4	4	4	0	0	2	20
14.屏東縣	2	2	2	0	0	0	12
15.臺東縣	2	0	4	0	0	0	13
16.花蓮縣	6	4	7	0	1	3	35
17.澎湖縣	3	2	4	0	0	4	14
18.基隆市	1	2	1	0	0	0	9
19.新竹市	4	3	5	0	2	3	23
20.嘉義市	1	1	1	0	0	1	3
21.金門縣	0	0	0	0	0	0	0
22.連江縣	0	0	0	0	0	0	0



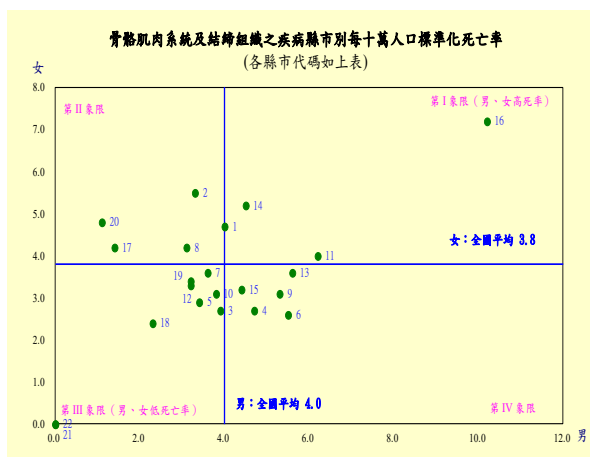
【簡要分析】

100 年全民健保之衰老/老邁每十萬人就診率為 5 人，其中男性為 4 人，女性為 7 人，而年齡別則以 65 歲以上為最多，其每十萬人就診率為 36 人。若以戶籍所在地分，衰老/老邁健保就診率最高者為臺北市，就診率為 16/0000，其就診與死亡人數比值(即就診人數除以死亡人數之值)為 7.4，而健保就診率最低為金門縣與連江縣，當年無就診人數。另由戶籍地鄉鎮別就診率地圖分析，可發現就診率較高者，在嘉義縣、苗栗縣與臺南市等地區；另平均每人醫療費用為醫療費用/人數之值，由其直條圖中可發現，前三名依序為新北市、基隆市及嘉義縣。

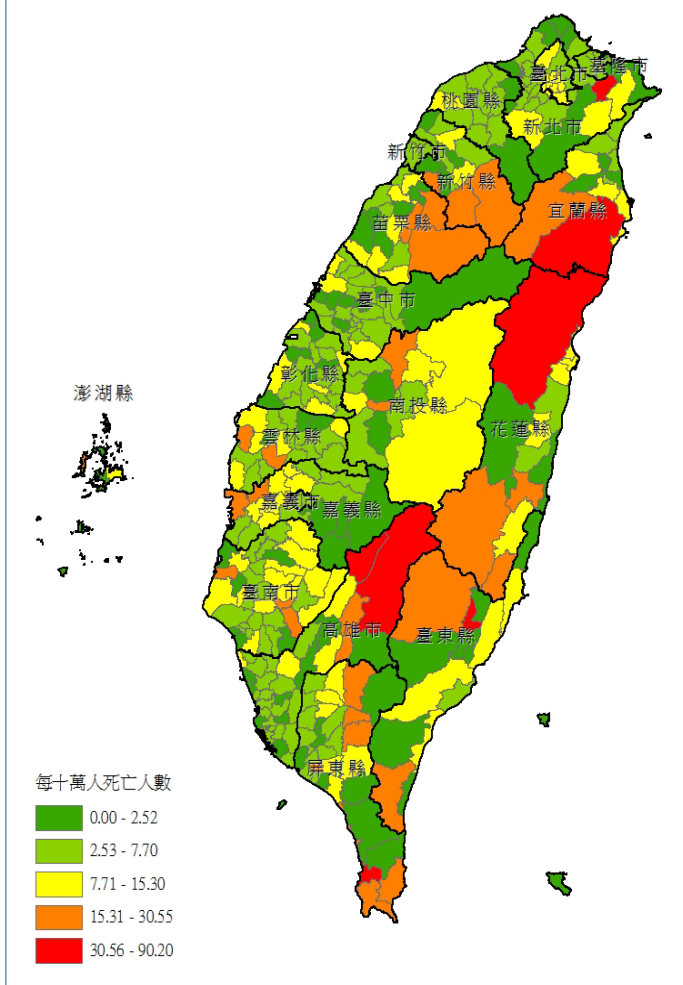
主要死因—骨骼肌肉系統及結締組織之疾病之死因統計

ICD10：M00-M99

戶籍縣市 代碼	每十萬人 粗死亡率	死亡 人數	死亡人數占率					
			男	女	0-14歲	15-44歲	45-64歲	65歲以上
總計	5.5	1,280	49.7	50.3	0.7	9.2	24.8	65.3
1.新北市	5.2	203	45.3	54.7	1.0	7.4	23.6	68.0
2.臺北市	8.2	217	37.8	62.2	0.5	6.9	15.7	77.0
3.臺中市	3.9	104	57.7	42.3	1.0	9.6	26.9	62.5
4.臺南市	5.3	99	61.6	38.4	1.0	14.1	28.3	56.6
5.高雄市	4.2	116	52.6	47.4	0.9	14.7	33.6	50.9
6.宜蘭縣	6.3	29	65.5	34.5	0.0	3.4	31.0	65.5
7.桃園縣	4.2	84	51.2	48.8	2.4	8.3	20.2	69.0
8.新竹縣	4.9	25	44.0	56.0	0.0	16.0	28.0	56.0
9.苗栗縣	6.9	39	61.5	38.5	0.0	10.3	17.9	71.8
10.彰化縣	5.1	66	53.0	47.0	0.0	4.5	31.8	63.6
11.南投縣	7.6	40	57.5	42.5	0.0	12.5	35.0	52.5
12.雲林縣	5.9	42	47.6	52.4	0.0	9.5	16.7	73.8
13.嘉義縣	7.6	41	53.7	46.3	2.4	7.3	12.2	78.0
14.屏東縣	7.4	64	45.3	54.7	0.0	12.5	26.6	60.9
15.臺東縣	6.5	15	53.3	46.7	0.0	6.7	40.0	53.3
16.花蓮縣	14.2	48	56.3	43.8	0.0	4.2	35.4	60.4
17.澎湖縣	5.2	5	20.0	80.0	0.0	20.0	20.0	60.0
18.基隆市	3.4	13	53.8	46.2	0.0	15.4	23.1	61.5
19.新竹市	4.3	18	50.0	50.0	0.0	11.1	22.2	66.7
20.嘉義市	4.4	12	16.7	83.3	0.0	0.0	41.7	58.3
21.金門縣	0.0	0	0.0	0.0	0.0	0.0	0.0	0.0
22.連江縣	0.0	0	0.0	0.0	0.0	0.0	0.0	0.0



100年骨骼肌肉系統及結締組織之疾病戶籍縣市鄉鎮地圖



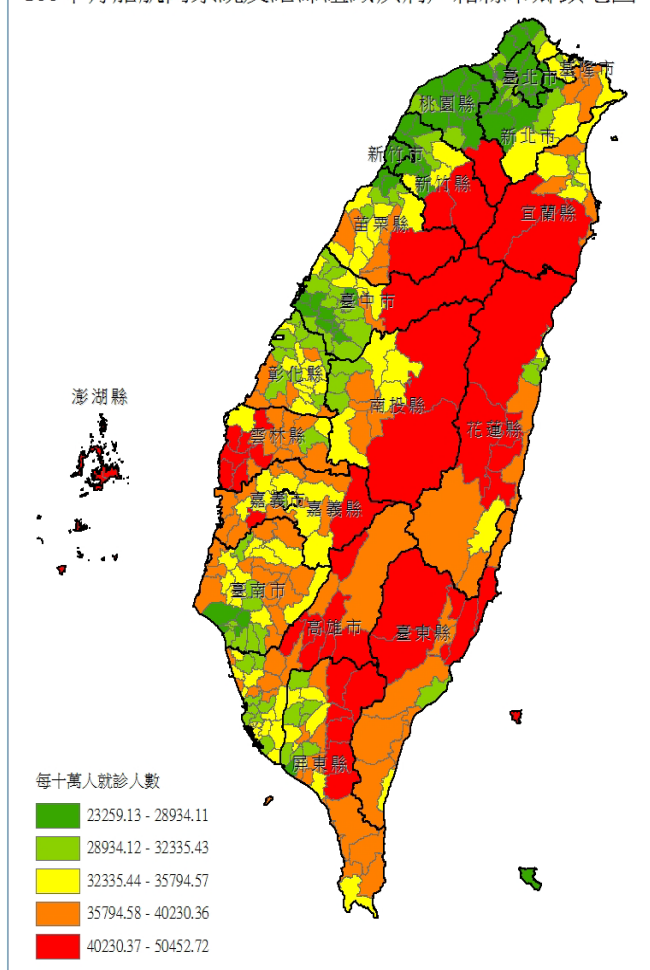
【簡要分析】

100年國人主要死亡原因第十四位為骨骼肌肉系統及結締組織之疾病，每十萬人粗死亡率為 5.5 人，男、女比例各半，其中以 65 歲以上占 65.3%為最多。若以戶籍所在地分析，粗死亡率最高者為花蓮縣，其粗死亡率為 14.2/1000，而粗死亡率最低者為金門縣與連江縣，當年皆無死亡人數。另由戶籍地鄉鎮別死亡率地圖分析，可發現死亡率較高者多集中於宜蘭、花蓮與高雄地區；若以 WHO 2000 年人口結構為基準計算標準化死亡率，男性標準化死亡率為 4.0/1000，女性標準化死亡率為 3.8/1000，由縣市散佈圖可發現，男、女性標準化死亡率皆高於全國平均者有花蓮縣、屏東縣與南投縣。

骨骼肌肉系統及結締組織之疾病之健保就醫統計

ICD9CM：710-739

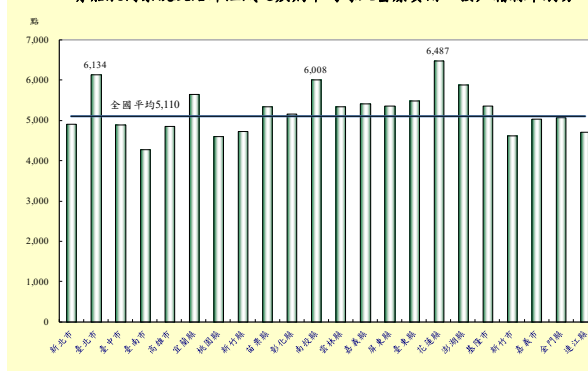
100年骨骼肌肉系統及結締組織疾病戶籍縣市鄉鎮地圖



民國100年骨骼肌肉系統及結締組織之疾病之健保就醫統計

單位：人	每十萬人就診率 ^(0/0000)						
戶籍地 縣市別		男	女	0-14歲	15-44歲	45-64歲	65歲以上
總計	30,616	27,776	33,476	6,888	24,582	42,981	58,654
1.新北市	28,520	25,741	31,256	6,709	23,536	40,621	54,262
2.臺北市	27,294	24,369	30,014	7,222	20,934	35,863	51,447
3.臺中市	29,775	26,913	32,612	6,725	24,922	43,795	59,014
4.臺南市	31,365	28,500	34,268	6,146	24,582	43,524	59,684
5.高雄市	32,735	30,274	35,207	7,431	26,412	45,431	61,498
6.宜蘭縣	33,865	31,146	36,687	8,216	25,928	46,460	64,758
7.桃園縣	27,481	24,942	30,058	6,599	23,196	40,842	56,307
8.新竹縣	27,970	25,142	30,963	5,264	22,580	42,393	58,230
9.苗栗縣	32,141	28,995	35,530	5,876	24,578	45,756	61,565
10.彰化縣	32,113	28,777	35,625	6,853	26,185	45,375	59,876
11.南投縣	33,726	30,150	37,518	7,098	26,159	45,808	61,952
12.雲林縣	37,612	34,096	41,453	8,544	29,716	51,317	64,950
13.嘉義縣	35,784	31,987	39,921	6,979	27,356	47,679	62,912
14.屏東縣	33,479	30,744	36,371	6,356	25,667	46,465	62,345
15.臺東縣	35,682	32,404	39,274	7,684	26,767	50,192	67,221
16.花蓮縣	34,694	31,338	38,255	7,358	26,376	48,530	65,332
17.澎湖縣	42,840	40,326	45,493	11,365	33,749	57,989	73,227
18.基隆市	33,119	29,532	36,761	7,498	26,015	45,019	62,201
19.新竹市	24,523	22,025	26,986	5,269	20,235	37,650	50,910
20.嘉義市	32,488	29,076	35,790	8,356	26,516	46,529	60,533
21.金門縣	33,593	31,592	35,670	9,009	27,424	44,138	58,261
22.連江縣	34,494	32,962	36,587	8,864	28,010	47,128	63,950

骨骼肌肉系統及結締組織之疾病平均每人醫療費用—按戶籍縣市別分



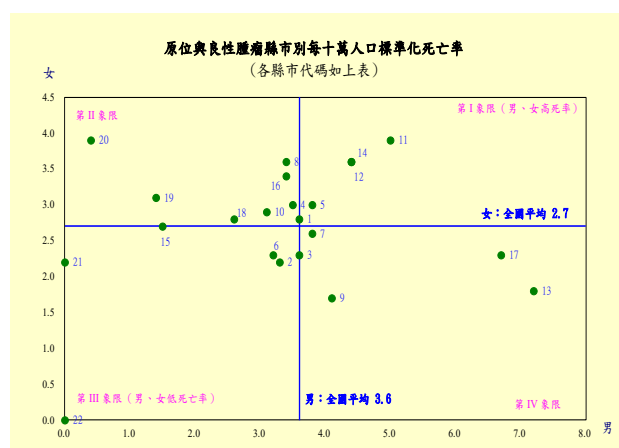
【簡要分析】

100 年全民健保之骨骼肌肉系統及結締組織之疾病每十萬人就診率為 30,616 人，其中男性為 27,776 人，女性為 33,476 人，而年齡別則以 65 歲以上為最多，其每十萬人就診率為 58,654 人。若以戶籍所在地分，骨骼肌肉系統及結締組織之疾病健保就診率最高者為澎湖縣，就診率為 42,840/0000，其就診與死亡人數比值(即就診人數除以死亡人數之值)為 8,314.2，而健保就診率最低為新竹市，就診率為 24,523/0000，其就診與死亡人數比值為 5,690.8。另由戶籍地鄉鎮別就診率地圖分析，可發現就診率較高者，以東部、南部及中部山區最為密集；另平均每人醫療費用為醫療費用/人數之值，由其直條圖中可發現，前三名依序為花蓮縣、臺北市及南投縣。

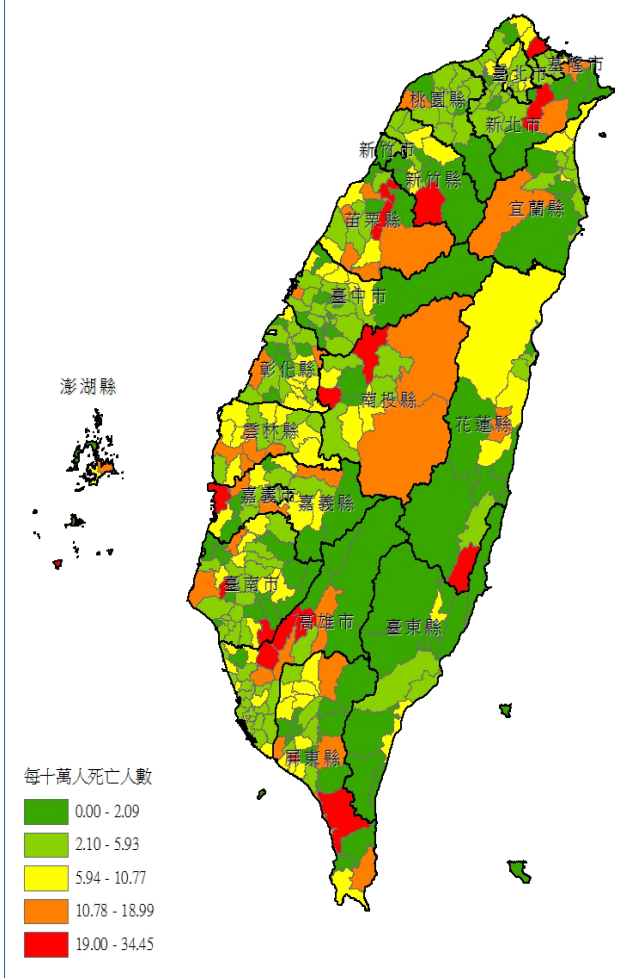
主要死因—原位與良性腫瘤（惡性腫瘤除外）之死因統計

ICD10：D00-D48

戶籍縣市 代碼	每十萬人 粗死亡率	死亡 人數	死亡人數占率					
			男	女	0-14歲	15-44歲	45-64歲	65歲以上
總計	4.6	1,067	55.1	44.9	1.0	4.8	17.2	76.9
1.新北市	3.7	145	56.6	43.4	1.4	3.4	19.3	75.9
2.臺北市	4.9	128	58.6	41.4	0.0	3.1	17.2	79.7
3.臺中市	3.5	93	60.2	39.8	2.2	5.4	21.5	71.0
4.臺南市	5.0	93	52.7	47.3	0.0	6.5	22.6	71.0
5.高雄市	4.6	127	56.7	43.3	1.6	5.5	13.4	79.5
6.宜蘭縣	4.8	22	54.5	45.5	0.0	13.6	4.5	81.8
7.桃園縣	3.7	75	61.3	38.7	1.3	4.0	16.0	78.7
8.新竹縣	4.5	23	52.2	47.8	4.3	17.4	13.0	65.2
9.苗栗縣	5.5	31	64.5	35.5	0.0	6.5	6.5	87.1
10.彰化縣	4.8	62	45.2	54.8	0.0	6.5	16.1	77.4
11.南投縣	7.6	40	50.0	50.0	2.5	5.0	15.0	77.5
12.雲林縣	7.1	51	49.0	51.0	0.0	3.9	27.5	68.6
13.嘉義縣	8.0	43	67.4	32.6	2.3	4.7	16.3	76.7
14.屏東縣	6.6	57	54.4	45.6	1.8	1.8	14.0	82.5
15.臺東縣	3.5	8	37.5	62.5	0.0	0.0	12.5	87.5
16.花蓮縣	5.9	20	55.0	45.0	0.0	5.0	25.0	70.0
17.澎湖縣	7.2	7	71.4	28.6	0.0	0.0	28.6	71.4
18.基隆市	4.2	16	43.8	56.3	0.0	0.0	25.0	75.0
19.新竹市	3.4	14	28.6	71.4	0.0	0.0	7.1	92.9
20.嘉義市	3.7	10	10.0	90.0	0.0	0.0	0.0	100.0
21.金門縣	2.0	2	0.0	100.0	0.0	0.0	0.0	100.0
22.連江縣	0.0	0	0.0	0.0	0.0	0.0	0.0	0.0



100年原位與良性腫瘤戶籍縣市鄉鎮地圖



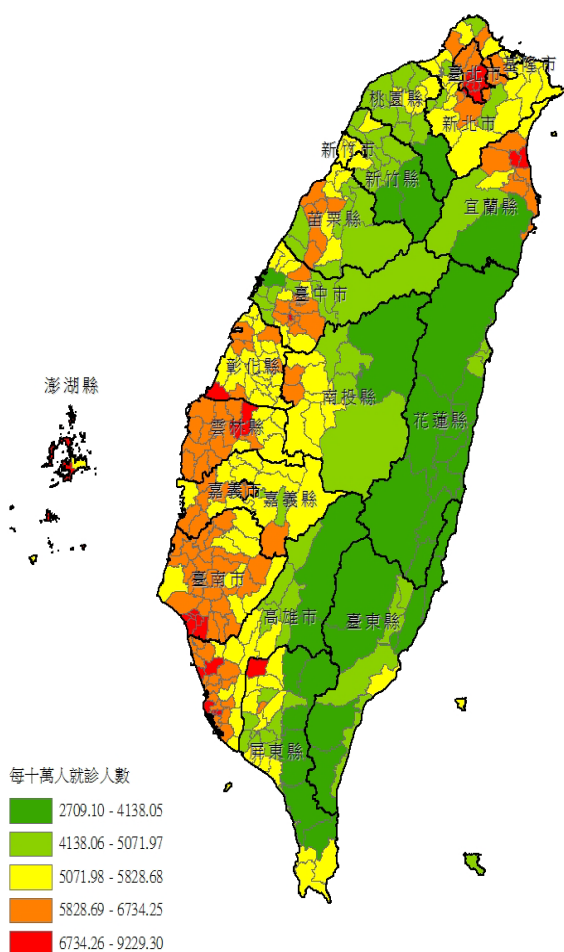
【簡要分析】

100 年國人主要死亡原因第十五位為原位與良性腫瘤，每十萬人粗死亡率為 4.6 人，男、女比例為 55:45，其中以 65 歲以上占 76.9%為最多。若以戶籍所在地分析，粗死亡率最高者為嘉義縣，其粗死亡率為 8.0/0000，而粗死亡率最低者為連江縣，當年無死亡人數。另由戶籍地鄉鎮別死亡率地圖分析，可發現死亡率較高者分布於新竹、苗栗與南投等地區；若以 WHO 2000 年人口結構為基準計算標準化死亡率，男性標準化死亡率為 3.6/0000，女性標準化死亡率為 2.7/0000，由縣市散佈圖可發現，男、女性標準化死亡率皆高於全國平均者有南投縣、屏東縣與雲林縣等縣市。

原位與良性腫瘤（惡性腫瘤除外）之健保就醫統計

ICD9CM：210-239 Acode：A15-A17

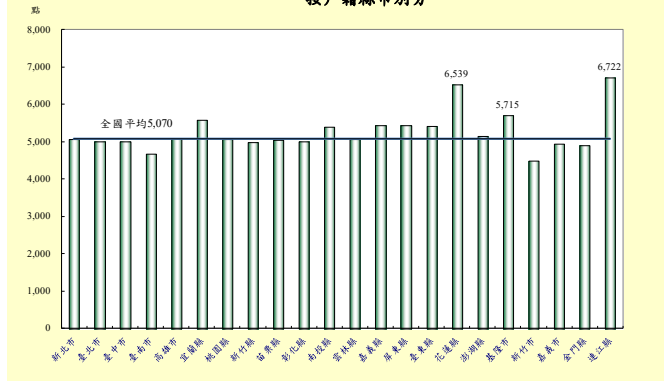
100年原位與良性腫瘤戶籍縣市鄉鎮地圖



民國100年原位與良性腫瘤（惡性腫瘤除外）之健保就醫統計

單位：人		每十萬人就診率 (‰/10000)						
戶籍地 縣市別		男	女	0-14歲	15-44歲	45-64歲	65歲以上	
總計		5,928	3,530	8,345	927	5,505	8,973	7,091
1.新北市		5,826	3,423	8,191	863	5,205	9,008	7,280
2.臺北市		7,097	4,371	9,630	1,000	5,965	10,827	9,083
3.臺中市		5,729	3,163	8,271	975	5,707	8,624	6,367
4.臺南市		6,541	3,424	9,700	877	6,114	9,869	7,128
5.高雄市		6,281	3,752	8,819	922	5,987	9,110	7,294
6.宜蘭縣		6,335	4,063	8,694	984	5,776	9,723	7,466
7.桃園縣		5,054	2,967	7,173	867	4,786	8,057	6,392
8.新竹縣		4,877	3,015	6,848	765	5,041	7,548	5,439
9.苗栗縣		5,467	3,349	7,748	1,079	5,320	7,962	6,191
10.彰化縣		5,806	3,427	8,311	853	5,462	9,141	6,589
11.南投縣		5,275	3,301	7,368	846	4,985	7,683	6,026
12.雲林縣		6,147	4,063	8,423	1,093	6,058	8,722	6,878
13.嘉義縣		5,656	3,840	7,635	831	5,219	7,989	6,934
14.屏東縣		5,328	3,485	7,277	1,146	5,048	7,322	6,526
15.臺東縣		4,834	2,864	6,991	798	4,609	6,953	5,745
16.花蓮縣		4,103	2,568	5,732	622	3,779	6,107	4,862
17.澎湖縣		6,764	4,179	9,492	1,245	6,100	10,361	7,440
18.基隆市		5,626	3,596	7,688	881	4,998	8,250	7,073
19.新竹市		5,639	3,583	7,665	1,000	5,616	8,850	6,789
20.嘉義市		6,119	3,956	8,213	987	5,792	9,200	7,998
21.金門縣		5,937	3,840	8,114	1,095	5,038	9,185	6,735
22.連江縣		6,045	4,233	8,521	1,039	5,812	8,631	6,479

原位與良性腫瘤（惡性腫瘤除外）之平均每人醫療費用
—按戶籍縣市別分



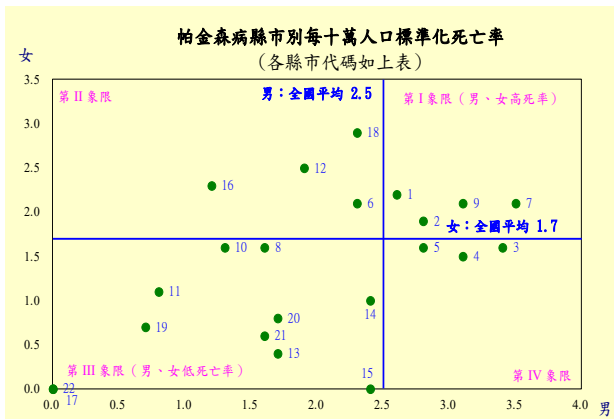
【簡要分析】

100 年全民健保之原位與良性腫瘤每十萬人就診率為 5,928 人，其中男性為 3,530 人，女性為 8,345 人，而年齡別則以 45-64 歲為最多，其每十萬人就診率為 8,973 人。若以戶籍所在地分，原位與良性腫瘤健保就診率最高者為臺北市，就診率為 7,097/10000，其就診與死亡人數比值(即就診人數除以死亡人數之值)為 1,460.8，而健保就診率最低為花蓮縣，就診率為 4,103/10000，其就診與死亡人數比值為 693.1。另由戶籍地鄉鎮別就診率地圖分析，可發現就診率較高者，多集中於臺北市、宜蘭縣及雲嘉南地區最為密集；另平均每人醫療費用為醫療費用/人數之值，由其直條圖中可發現，前三名依序為連江縣、花蓮縣及基隆市。

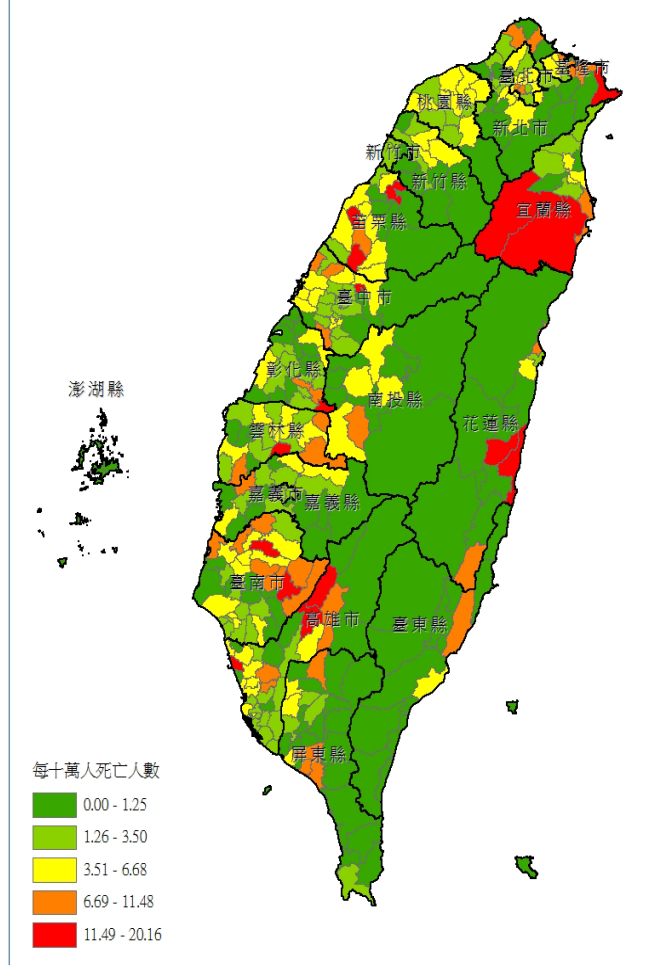
主要死因—帕金森病之死因統計

ICD10：G20-G21

戶籍縣市代碼	每十萬人粗死亡率	死亡人數	死亡人數占率					
			男	女	0-14歲	15-44歲	45-64歲	65歲以上
總計	3.3	762	58.4	41.6	0.0	0.0	3.9	96.1
1.新北市	3.0	117	56.4	43.6	0.0	0.0	4.3	95.7
2.臺北市	4.6	121	57.9	42.1	0.0	0.0	4.1	95.9
3.臺中市	3.2	84	67.9	32.1	0.0	0.0	4.8	95.2
4.臺南市	3.8	71	62.0	38.0	0.0	0.0	7.0	93.0
5.高雄市	3.1	87	62.1	37.9	0.0	0.0	4.6	95.4
6.宜蘭縣	4.3	20	50.0	50.0	0.0	0.0	0.0	100.0
7.桃園縣	3.3	66	66.7	33.3	0.0	0.0	1.5	98.5
8.新竹縣	2.5	13	53.8	46.2	0.0	0.0	0.0	100.0
9.苗栗縣	4.8	27	55.6	44.4	0.0	0.0	0.0	100.0
10.彰化縣	2.5	33	39.4	60.6	0.0	0.0	0.0	100.0
11.南投縣	2.1	11	36.4	63.6	0.0	0.0	0.0	100.0
12.雲林縣	4.3	31	38.7	61.3	0.0	0.0	9.7	90.3
13.嘉義縣	2.4	13	76.9	23.1	0.0	0.0	0.0	100.0
14.屏東縣	2.9	25	68.0	32.0	0.0	0.0	0.0	100.0
15.臺東縣	2.2	5	100.0	0.0	0.0	0.0	0.0	100.0
16.花蓮縣	3.3	11	36.4	63.6	0.0	0.0	9.1	90.9
17.澎湖縣	0.0	0	0.0	0.0	0.0	0.0	0.0	0.0
18.基隆市	4.2	16	43.8	56.3	0.0	0.0	6.3	93.8
19.新竹市	1.0	4	50.0	50.0	0.0	0.0	0.0	100.0
20.嘉義市	1.8	5	60.0	40.0	0.0	0.0	20.0	80.0
21.金門縣	2.0	2	50.0	50.0	0.0	0.0	0.0	100.0
22.連江縣	0.0	0	0.0	0.0	0.0	0.0	0.0	0.0



100年帕金森病戶籍縣市鄉鎮地圖

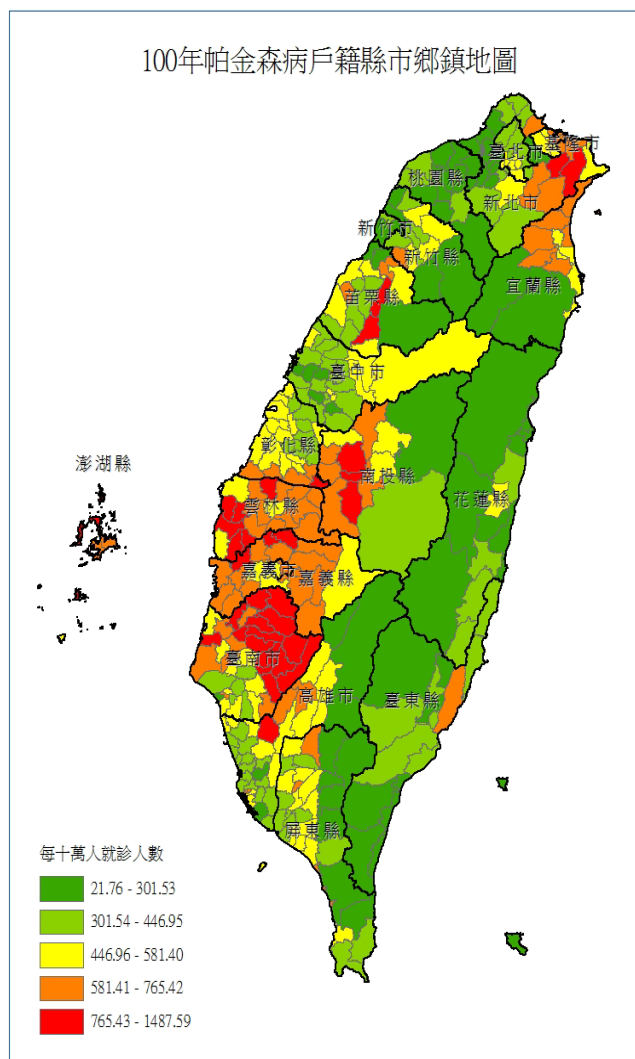


【簡要分析】

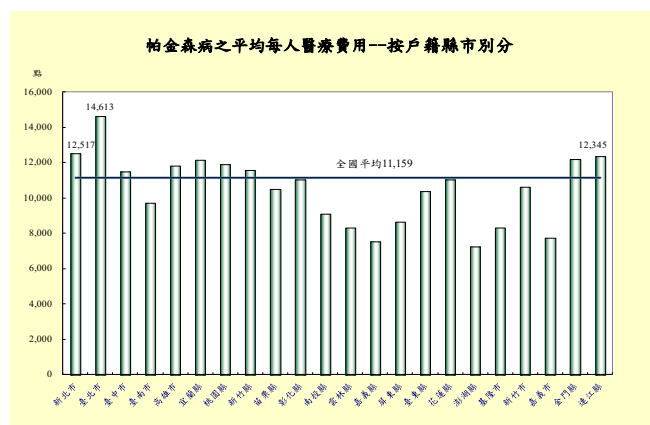
100 年國人主要死亡原因第十六位為帕金森病，每十萬人粗死亡率為 3.3 人，男、女比例為 58:42，其中以 65 歲以上占 96.1%為最多。若以戶籍所在地分析，粗死亡率最高者為苗栗縣，其粗死亡率為 4.8/0000，而粗死亡率最低者為澎湖縣與連江縣，當年無死亡人數。另由戶籍地鄉鎮別死亡率地圖分析，可發現死亡率較高者多集中於花蓮、宜蘭地區；若以 WHO 2000 年人口結構為基準計算標準化死亡率，男性標準化死亡率為 2.5/0000，女性標準化死亡率為 1.7/0000，由縣市散佈圖可發現，男、女性標準化死亡率皆高於全國平均者有桃園縣、苗栗縣與臺北市等縣市。

帕金森病之健保就醫統計

ICD9CM：332 Acode：A221



單位：人							
戶籍地 縣市別	每十萬人就診率 (‰)						
	男	女	0-14歲	15-44歲	45-64歲	65歲以上	
總計	418	414	423	1	49	258	3,001
1.新北市	301	301	300	1	31	216	2,665
2.臺北市	455	490	422	0	28	229	2,939
3.臺中市	375	376	374	1	18	229	3,498
4.臺南市	541	528	554	1	88	302	3,572
5.高雄市	423	431	416	1	92	308	2,813
6.宜蘭縣	594	585	603	1	59	262	3,779
7.桃園縣	262	280	245	1	24	191	2,435
8.新竹縣	332	326	339	0	24	213	2,437
9.苗栗縣	414	373	459	1	17	200	2,642
10.彰化縣	446	400	494	2	24	254	3,039
11.南投縣	590	565	616	0	28	271	3,680
12.雲林縣	677	576	788	3	105	383	3,499
13.嘉義縣	665	605	731	0	89	356	3,362
14.屏東縣	450	448	451	1	97	295	2,538
15.臺東縣	377	370	384	3	21	217	2,344
16.花蓮縣	301	284	320	0	12	167	1,978
17.澎湖縣	747	751	743	8	314	727	2,838
18.基隆市	599	549	650	4	172	462	3,451
19.新竹市	302	300	304	1	19	191	2,612
20.嘉義市	612	626	599	0	59	418	4,286
21.金門縣	309	316	302	0	24	168	2,087
22.連江縣	229	294	142	0	22	328	1,254



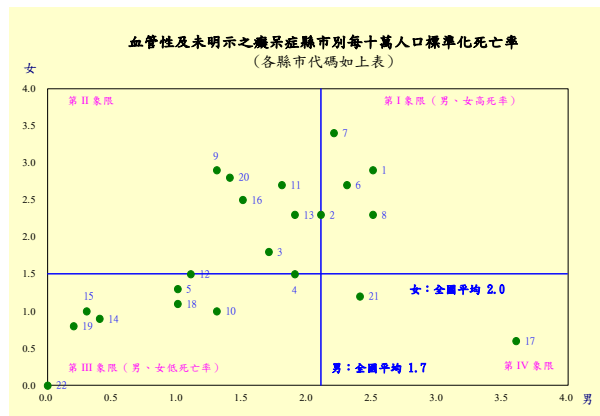
【簡要分析】

100 年全民健保之帕金森病每十萬人就診率為 418 人，其中男性為 414 人，女性為 423 人，而年齡別則以 65 歲以上為最多，其每十萬人就診率為 3,001 人。若以戶籍所在地分，帕金森病健保就診率最高者為澎湖縣，就診率為 747/0000，其次為雲林縣，就診率為 677/0000，而健保就診率最低為連江縣，就診率為 229/0000。另由戶籍地鄉鎮別就診率地圖分析，可發現就診率較高者，以新北市、雲嘉、南投及臺南地區最為密集；另平均每人醫療費用為醫療費用/人數之值，由其直條圖中可發現，前三名依序為臺北市、新北市及連江縣。

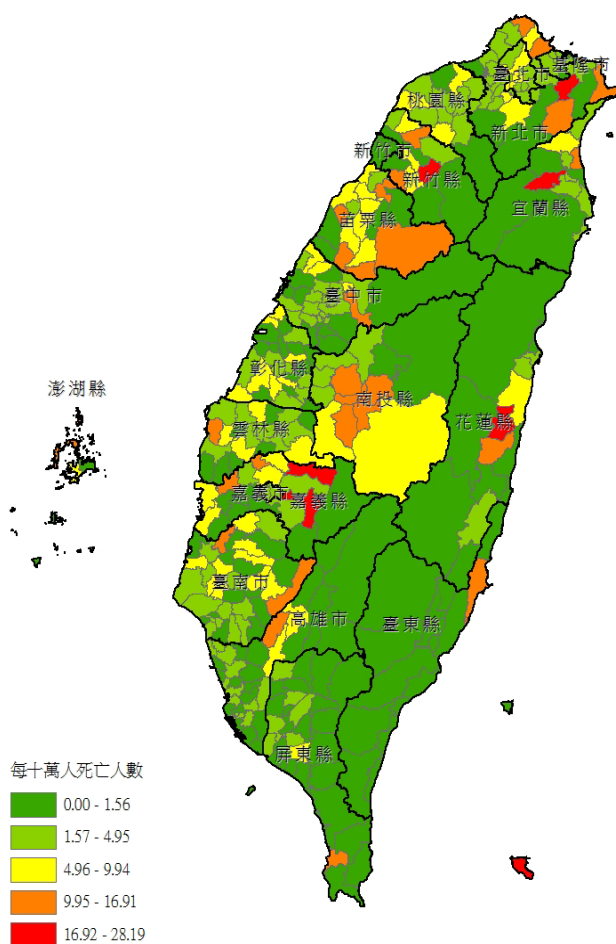
主要死因—血管性及未明示之癡呆症之死因統計

ICD10：F01-F03

單位：人、0/10000、%								
戶籍縣市 代碼	每十萬人 粗死亡率	死亡 人數	死亡人數占率					
			男	女	0-14歲	15-44歲	45-64歲	65歲以上
總計	3.2	734	43.3	56.7	0.0	0.0	1.5	98.5
1.新北市	3.4	131	46.6	53.4	0.0	0.0	2.3	97.7
2.臺北市	5.2	136	46.3	53.7	0.0	0.0	0.7	99.3
3.臺中市	2.3	60	48.3	51.7	0.0	0.0	3.3	96.7
4.臺南市	3.0	56	48.2	51.8	0.0	0.0	1.8	98.2
5.高雄市	1.7	48	43.8	56.3	0.0	0.0	2.1	97.9
6.宜蘭縣	5.0	23	39.1	60.9	0.0	0.0	0.0	100.0
7.桃園縣	3.6	72	41.7	58.3	0.0	0.0	1.4	98.6
8.新竹縣	4.5	23	47.8	52.2	0.0	0.0	0.0	100.0
9.苗栗縣	4.8	27	25.9	74.1	0.0	0.0	0.0	100.0
10.彰化縣	2.1	27	44.4	55.6	0.0	0.0	0.0	100.0
11.南投縣	4.8	25	32.0	68.0	0.0	0.0	0.0	100.0
12.雲林縣	2.9	21	33.3	66.7	0.0	0.0	0.0	100.0
13.嘉義縣	5.2	28	35.7	64.3	0.0	0.0	7.1	92.9
14.屏東縣	1.3	11	27.3	72.7	0.0	0.0	0.0	100.0
15.臺東縣	1.3	3	33.3	66.7	0.0	0.0	0.0	100.0
16.花蓮縣	4.1	14	42.9	57.1	0.0	0.0	0.0	100.0
17.澎湖縣	5.2	5	80.0	20.0	0.0	0.0	0.0	100.0
18.基隆市	1.8	7	42.9	57.1	0.0	0.0	0.0	100.0
19.新竹市	1.0	4	25.0	75.0	0.0	0.0	0.0	100.0
20.嘉義市	3.7	10	30.0	70.0	0.0	0.0	0.0	100.0
21.金門縣	3.0	3	66.7	33.3	0.0	0.0	0.0	100.0
22.連江縣	0.0	0	0.0	0.0	0.0	0.0	0.0	0.0



100年血管性及未明示之癡呆症戶籍縣市鄉鎮地圖



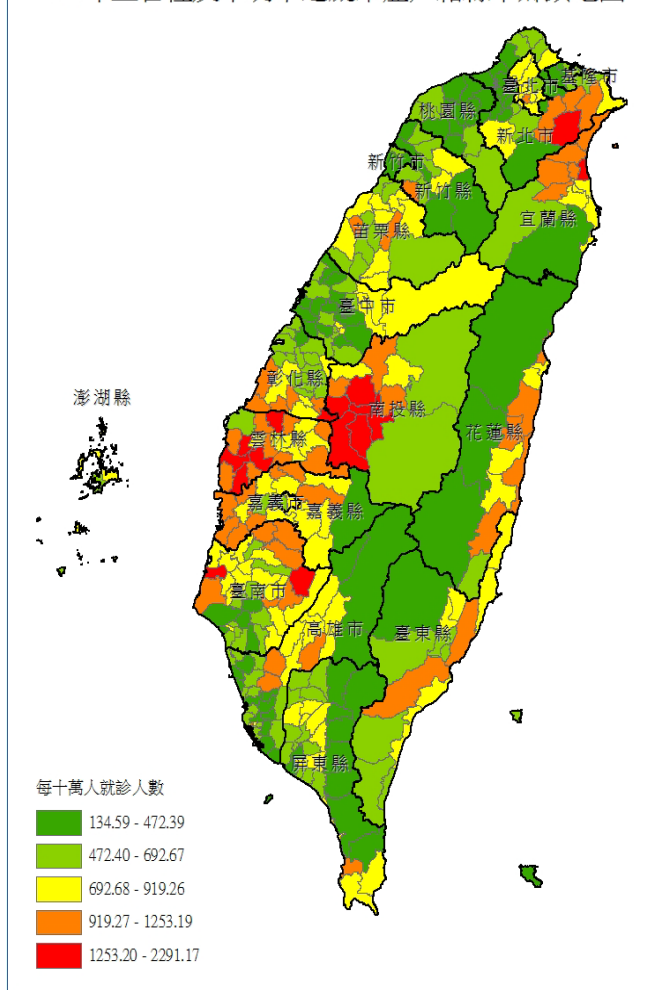
【簡要分析】

100 年國人主要死亡原因第十七位為血管性及未明示之癡呆症，每十萬人粗死亡率為 3.2 人，男、女比例為 43:57，其中以 65 歲以上占 98.5%為最多。若以戶籍所在地分析，粗死亡率最高者為嘉義縣，其粗死亡率為 5.2/0000，而粗死亡率最低者為連江縣，當年無死亡人數。另由戶籍地鄉鎮別死亡率地圖分析，可發現死亡率較高者多集中於新北市、宜蘭及花蓮地區；若以 WHO 2000 年人口結構為基準計算標準化死亡率，男性標準化死亡率為 1.7/0000，女性標準化死亡率為 2.0/0000，由縣市散佈圖可發現，男、女性標準化死亡率皆高於全國平均者有新北市、宜蘭縣與新竹縣等縣市。

血管性及未明示之癡呆症之健保就醫統計

ICD9CM：290 Acode：A120

100年血管性及未明示之癡呆症戶籍縣市鄉鎮地圖

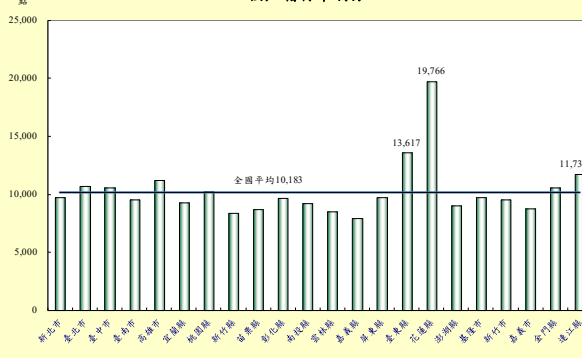


民國100年血管性及未明示之癡呆症之健保就醫統計

單位：人

戶籍地 縣市別	每十萬人就診率 (‰/10000)						
		男	女	0-14歲	15-44歲	45-64歲	65歲以上
總計	611	536	687	0	0	70	5,470
1.新北市	451	416	485	0	0	67	5,131
2.臺北市	831	749	908	0	0	66	6,380
3.臺中市	500	443	556	0	0	67	5,509
4.臺南市	613	511	716	0	0	60	5,128
5.高雄市	530	488	572	0	0	70	4,903
6.宜蘭縣	967	851	1,087	0	1	130	7,081
7.桃園縣	411	409	414	0	0	57	4,774
8.新竹縣	483	409	561	0	0	35	4,270
9.苗栗縣	622	479	777	0	0	65	4,512
10.彰化縣	672	525	826	0	0	69	5,380
11.南投縣	1,082	907	1,268	0	0	114	7,696
12.雲林縣	994	779	1,229	0	0	123	6,342
13.嘉義縣	914	709	1,138	0	1	84	5,665
14.屏東縣	644	549	744	0	0	84	4,879
15.臺東縣	782	719	851	0	0	93	5,771
16.花蓮縣	873	864	883	0	0	68	6,777
17.澎湖縣	708	538	887	0	0	75	4,751
18.基隆市	544	456	634	0	1	71	4,709
19.新竹市	477	431	523	0	0	46	4,948
20.嘉義市	723	618	825	0	0	97	6,295
21.金門縣	461	334	593	0	0	45	3,750
22.連江縣	319	242	425	0	0	66	3,135

血管性及未明示之癡呆症之平均每人醫療費用
—按戶籍縣市別分



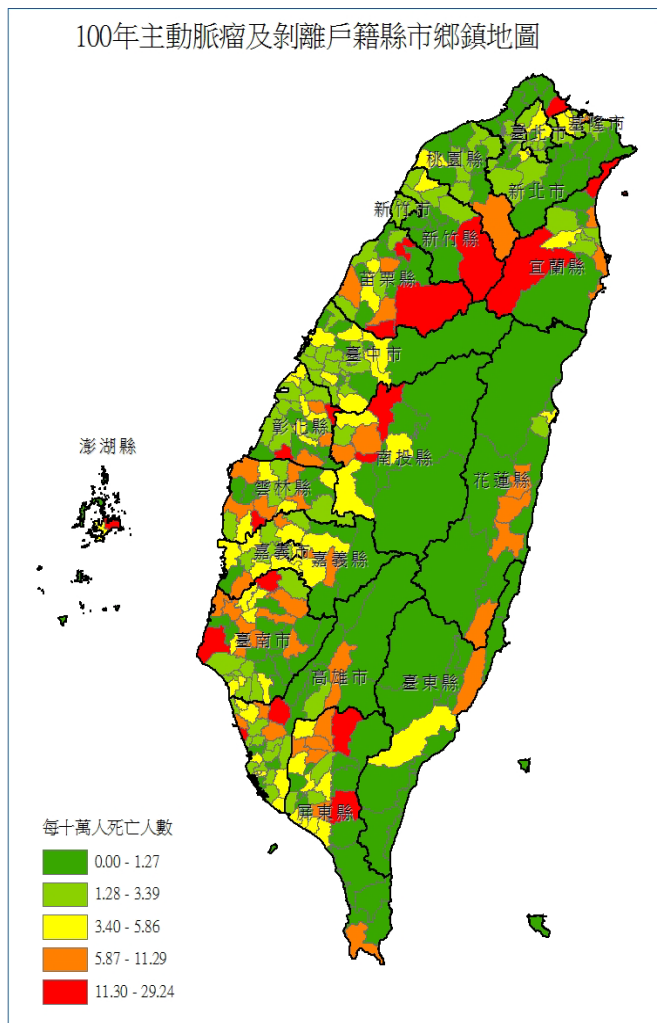
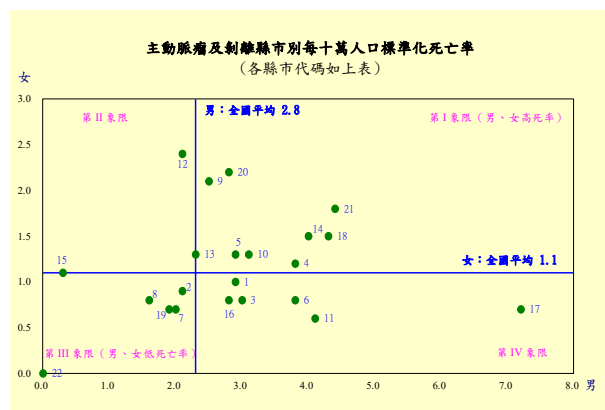
【簡要分析】

100 年全民健保之血管性及未明示之癡呆症每十萬人就診率為 611 人，其中男性為 536 人，女性為 687 人，而年齡別則以 65 歲以上為最多，其每十萬人就診率為 5,470 人。若以戶籍所在地分，血管性及未明示之癡呆症健保就診率最高者為南投縣，就診率為 1,082/0000，其就診與死亡人數比值(即就診人數除以死亡人數之值)為 227.1，而健保就診率最低為連江縣，就診率為 319/0000。另由戶籍地鄉鎮別就診率地圖分析，可發現就診率較高者，以新北市、雲林及南投地區最為密集；另平均每人醫療費用為醫療費用/人數之值，由其直條圖中可發現，前三名依序為花蓮縣、臺東縣及連江縣。

主要死因—主動脈瘤及剝離之死因統計

ICD10：I71

戶籍縣市 代碼	每十萬人 粗死亡率	死亡 人數	死亡人數占率					
			男	女	0-14歲	15-44歲	45-64歲	65歲以上
總計	2.8	655	69.9	30.1	0.0	3.7	28.4	67.9
1.新北市	2.3	90	75.6	24.4	0.0	4.4	30.0	65.6
2.臺北市	2.6	68	69.1	30.9	0.0	2.9	27.9	69.1
3.臺中市	2.3	61	77.0	23.0	0.0	3.3	32.8	63.9
4.臺南市	3.7	70	72.9	27.1	0.0	4.3	21.4	74.3
5.高雄市	2.8	77	67.5	32.5	0.0	6.5	24.7	68.8
6.宜蘭縣	3.7	17	82.4	17.6	0.0	0.0	11.8	88.2
7.桃園縣	1.5	31	74.2	25.8	0.0	3.2	32.3	64.5
8.新竹縣	1.7	9	66.7	33.3	0.0	0.0	33.3	66.7
9.苗栗縣	4.1	23	52.2	47.8	0.0	0.0	21.7	78.3
10.彰化縣	3.3	43	65.1	34.9	0.0	4.7	27.9	67.4
11.南投縣	4.0	21	85.7	14.3	0.0	4.8	23.8	71.4
12.雲林縣	4.1	29	44.8	55.2	0.0	0.0	24.1	75.9
13.嘉義縣	3.9	21	57.1	42.9	0.0	0.0	19.0	81.0
14.屏東縣	4.1	36	69.4	30.6	0.0	5.6	33.3	61.1
15.臺東縣	1.3	3	33.3	66.7	0.0	0.0	33.3	66.7
16.花蓮縣	3.3	11	81.8	18.2	0.0	0.0	36.4	63.6
17.澎湖縣	7.2	7	85.7	14.3	0.0	0.0	42.9	57.1
18.基隆市	4.4	17	70.6	29.4	0.0	5.9	47.1	47.1
19.新竹市	1.9	8	75.0	25.0	0.0	0.0	62.5	37.5
20.嘉義市	3.3	9	55.6	44.4	0.0	0.0	44.4	55.6
21.金門縣	4.0	4	75.0	25.0	0.0	25.0	25.0	50.0
22.連江縣	0.0	0	0.0	0.0	0.0	0.0	0.0	0.0



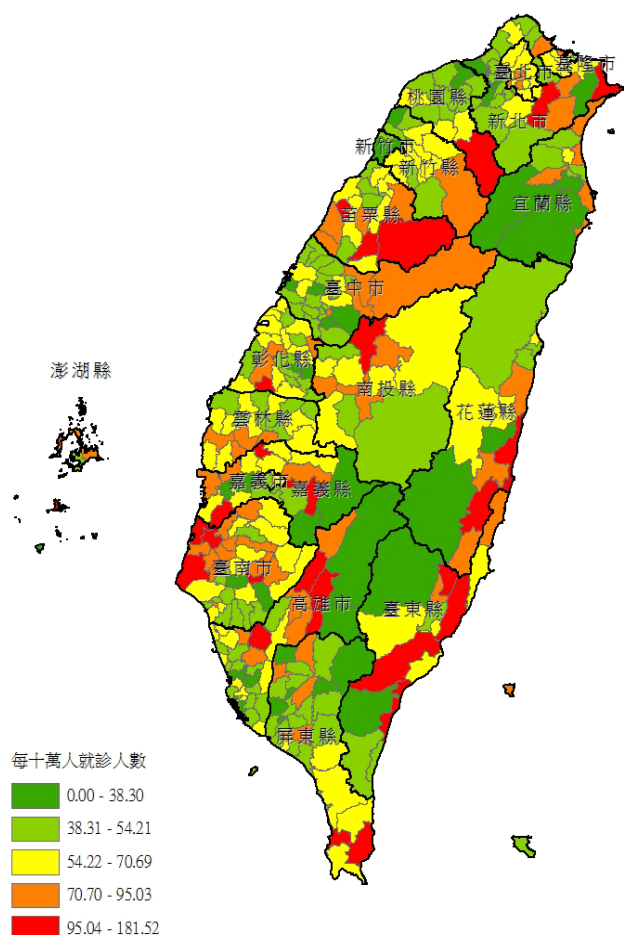
【簡要分析】

100年國人主要死亡原因第十八位為主動脈瘤及剝離，每十萬人粗死亡率為2.8人，男、女比例為70:30，其中以65歲以上占67.9%為最多。若以戶籍所在地分析，粗死亡率最高者為澎湖縣，其粗死亡率為7.2/1000，而粗死亡率最低者為連江縣，當年無死亡人數。另由戶籍地鄉鎮別死亡率地圖分析，可發現死亡率較高者多集中於苗栗、新竹及宜蘭地區；若以WHO 2000年人口結構為基準計算標準化死亡率，男性標準化死亡率為2.8/1000，女性標準化死亡率為1.1/1000，由縣市散佈圖可發現，男、女性標準化死亡率皆高於全國平均者有金門縣、基隆市與屏東縣等縣市。

主動脈瘤及剝離之健保就醫統計

ICD9CM：441

100年主動脈瘤及剝離戶籍縣市鄉鎮地圖

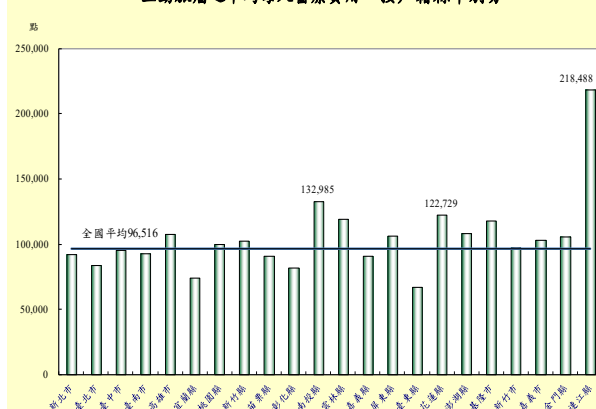


民國100年主動脈瘤及剝離之健保就醫統計

單位：人

戶籍地 縣市別	每十萬人就診率 (‰/10000)						
	男	女	0-14歲	15-44歲	45-64歲	65歲以上	
總計	55	79	31	1	9	65	303
1.新北市	46	68	25	0	8	62	294
2.臺北市	71	109	35	1	10	66	366
3.臺中市	48	71	27	1	10	64	305
4.臺南市	63	88	37	0	9	73	325
5.高雄市	52	76	28	0	8	60	301
6.宜蘭縣	57	78	36	0	9	65	274
7.桃園縣	46	65	26	1	10	57	315
8.新竹縣	49	66	30	1	7	69	262
9.苗栗縣	68	91	42	0	4	73	349
10.彰化縣	57	78	34	0	9	74	272
11.南投縣	65	93	35	0	6	74	307
12.雲林縣	60	78	39	1	12	74	230
13.嘉義縣	62	86	36	0	6	70	255
14.屏東縣	54	74	31	0	7	58	267
15.臺東縣	71	73	69	0	6	57	406
16.花蓮縣	58	81	34	0	8	65	289
17.澎湖縣	61	84	36	0	13	47	292
18.基隆市	63	93	33	2	15	76	304
19.新竹市	37	54	20	0	9	46	229
20.嘉義市	56	79	33	0	6	83	279
21.金門縣	53	80	24	0	9	76	224
22.連江縣	20	35	0	0	22	33	0

主動脈瘤之平均每人醫療費用—按戶籍縣市別分



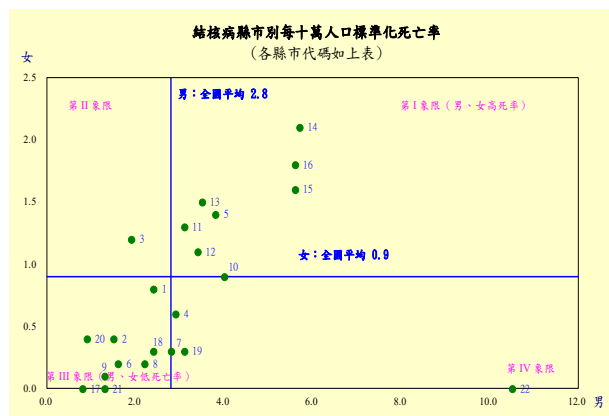
【簡要分析】

100 年全民健保之主動脈瘤及剝離每十萬人就診率為 55 人，其中男性為 79 人，女性為 31 人，而年齡別則以 65 歲以上為最多，其每十萬人就診率為 303 人。若以戶籍所在地分，主動脈瘤及剝離健保就診率最高者為臺東縣，就診率為 71/0000，其就診與死亡人數比值(即就診人數除以死亡人數之值)為 54.7，而健保就診率最低為連江縣，就診率為 20/0000。另由戶籍地鄉鎮別就診率地圖分析，可發現就診率較高者，以新北市、花東與苗栗地區最為密集；另平均每人醫療費用為醫療費用/人數之值，由其直條圖中可發現，前三名依序為連江縣、南投縣及花蓮縣。

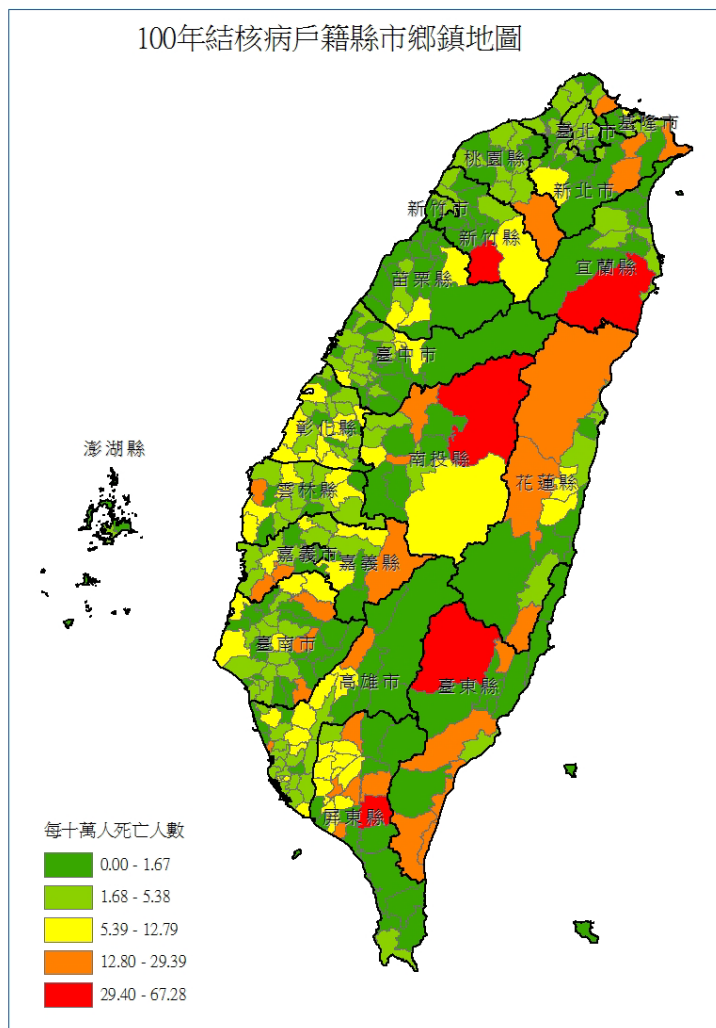
主要死因—結核病之死因統計

ICD10：A15-A19

戶籍縣市代碼	每十萬人粗死亡率	死亡人數	死亡人數占率					
			男	女	0-14歲	15-44歲	45-64歲	65歲以上
總計	2.8	650	75.2	24.8	0.0	2.6	11.4	86.0
1.新北市	2.0	77	75.3	24.7	0.0	3.9	13.0	83.1
2.臺北市	2.0	53	77.4	22.6	0.0	3.8	5.7	90.6
3.臺中市	2.0	52	61.5	38.5	0.0	1.9	13.5	84.6
4.臺南市	2.8	52	80.8	19.2	0.0	0.0	9.6	90.4
5.高雄市	3.7	102	73.5	26.5	0.0	2.9	11.8	85.3
6.宜蘭縣	1.5	7	85.7	14.3	0.0	0.0	0.0	100.0
7.桃園縣	2.2	44	90.9	9.1	0.0	4.5	9.1	86.4
8.新竹縣	1.7	9	88.9	11.1	0.0	11.1	22.2	66.7
9.苗栗縣	1.2	7	85.7	14.3	0.0	0.0	14.3	85.7
10.彰化縣	3.9	51	74.5	25.5	0.0	2.0	5.9	92.2
11.南投縣	4.0	21	66.7	33.3	0.0	4.8	4.8	90.5
12.雲林縣	4.3	31	67.7	32.3	0.0	0.0	6.5	93.5
13.嘉義縣	5.0	27	66.7	33.3	0.0	3.7	11.1	85.2
14.屏東縣	6.4	56	71.4	28.6	0.0	1.8	19.6	78.6
15.臺東縣	7.4	17	82.4	17.6	0.0	0.0	23.5	76.5
16.花蓮縣	5.6	19	73.7	26.3	0.0	5.3	21.1	73.7
17.澎湖縣	1.0	1	100.0	0.0	0.0	0.0	0.0	100.0
18.基隆市	2.1	8	87.5	12.5	0.0	0.0	25.0	75.0
19.新竹市	2.6	11	90.9	9.1	0.0	0.0	0.0	100.0
20.嘉義市	1.1	3	66.7	33.3	0.0	0.0	0.0	100.0
21.金門縣	1.0	1	100.0	0.0	0.0	0.0	0.0	100.0
22.連江縣	10.0	1	100.0	0.0	0.0	0.0	0.0	100.0



100年結核病戶籍縣市鄉鎮地圖



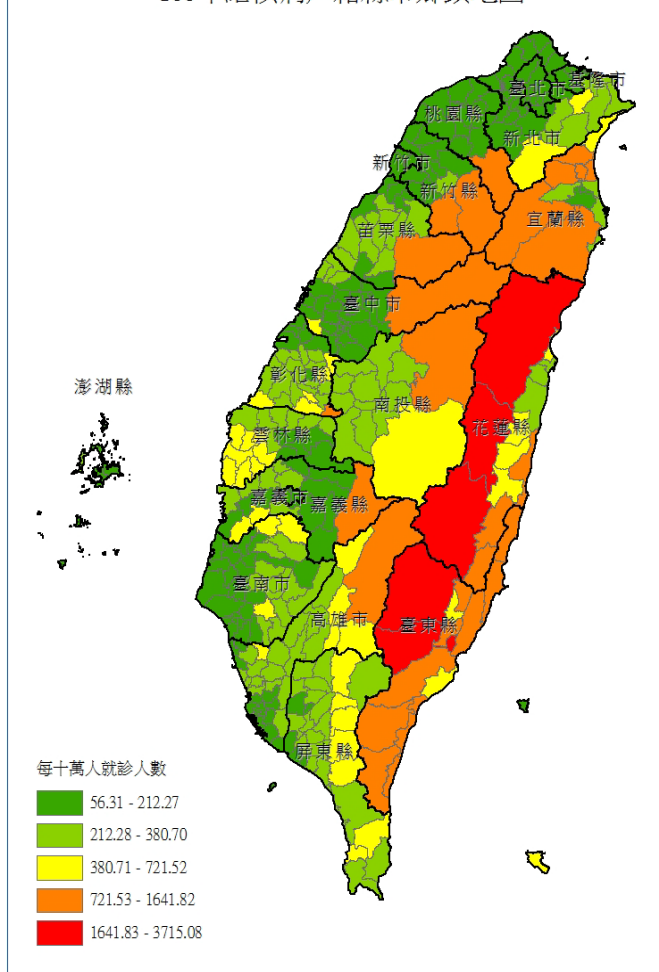
【簡要分析】

100年國人主要死亡原因第十九位為結核病，每十萬人粗死亡率為2.8人，男、女比例為75:25，其中以65歲以上占86.0%為最多。若以戶籍所在地分析，粗死亡率最高者為連江縣，其粗死亡率為10.0/0000，而粗死亡率最低者為金門縣，其粗死亡率為1.0/0000。另由戶籍地鄉鎮別死亡率地圖分析，可發現死亡率較高者多集中於宜蘭、南投及臺東地區；若以WHO 2000年人口結構為基準計算標準化死亡率，男性標準化死亡率為2.8/0000，女性標準化死亡率為0.9/0000，由縣市散佈圖可發現，男、女性標準化死亡率皆高於全國平均者有屏東縣、花蓮縣與臺東縣等縣市。

結核病之健保就醫統計

ICD9CM：010-018 Acode：A02

100年結核病戶籍縣市鄉鎮地圖

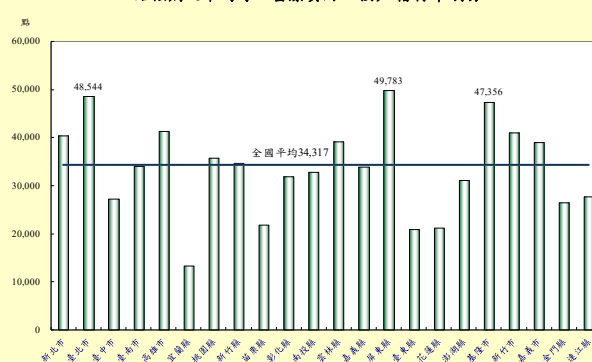


民國100年結核病之健保就醫統計

單位：人

戶籍地 縣市別	每十萬人就診率 ^(°/0000)						
	男	女	0-14歲	15-44歲	45-64歲	65歲以上	
總計	194	250	137	40	90	213	809
1.新北市	129	166	93	26	67	157	576
2.臺北市	117	158	79	14	50	110	481
3.臺中市	165	219	112	20	70	190	897
4.臺南市	169	223	113	42	68	187	673
5.高雄市	200	266	135	22	84	231	886
6.宜蘭縣	626	655	595	611	504	648	1,015
7.桃園縣	121	165	77	21	66	128	636
8.新竹縣	145	187	100	20	85	182	525
9.苗栗縣	240	284	193	78	149	268	678
10.彰化縣	275	328	218	51	107	304	1,146
11.南投縣	293	383	198	74	143	291	1,017
12.雲林縣	281	359	196	16	81	261	1,153
13.嘉義縣	257	324	185	39	91	252	912
14.屏東縣	246	324	162	17	88	268	1,006
15.臺東縣	779	959	581	145	343	867	2,789
16.花蓮縣	611	805	404	113	305	726	2,020
17.澎湖縣	115	143	87	15	56	106	413
18.基隆市	159	210	108	17	95	178	549
19.新竹市	107	137	78	18	54	122	521
20.嘉義市	177	235	122	2	60	221	823
21.金門縣	138	187	87	8	84	117	540
22.連江縣	120	173	47	0	44	131	627

結核病之平均每人醫療費用—按戶籍縣市別分



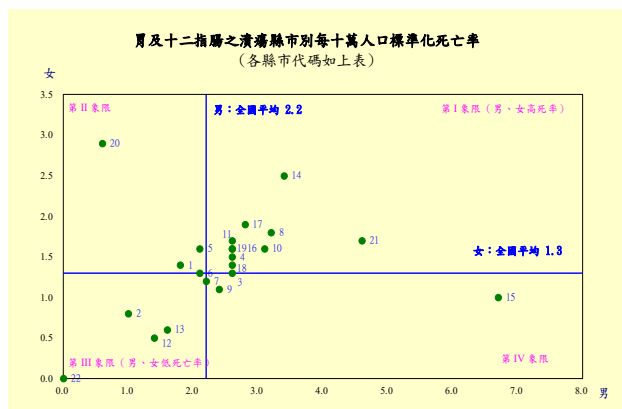
【簡要分析】

100 年全民健保之結核病每十萬人就診率為 194 人，其中男性為 250 人，女性為 137 人，而年齡別則以 65 歲以上為最多，其每十萬人就診率為 809 人。若以戶籍所在地分，結核病健保就診率最高者為臺東縣，就診率為 779/0000，其就診與死亡人數比值(即就診人數除以死亡人數之值)為 105.1，而健保就診率最低為新竹市，就診率為 107/0000，其就診與死亡人數比值為 40.8。另由戶籍地鄉鎮別就診率地圖分析，可發現就診率較高者，以東部地區最為密集；另平均每人醫療費用為醫療費用/人數之值，由其直條圖中可發現，前三名依序為屏東縣、臺北市及基隆市。

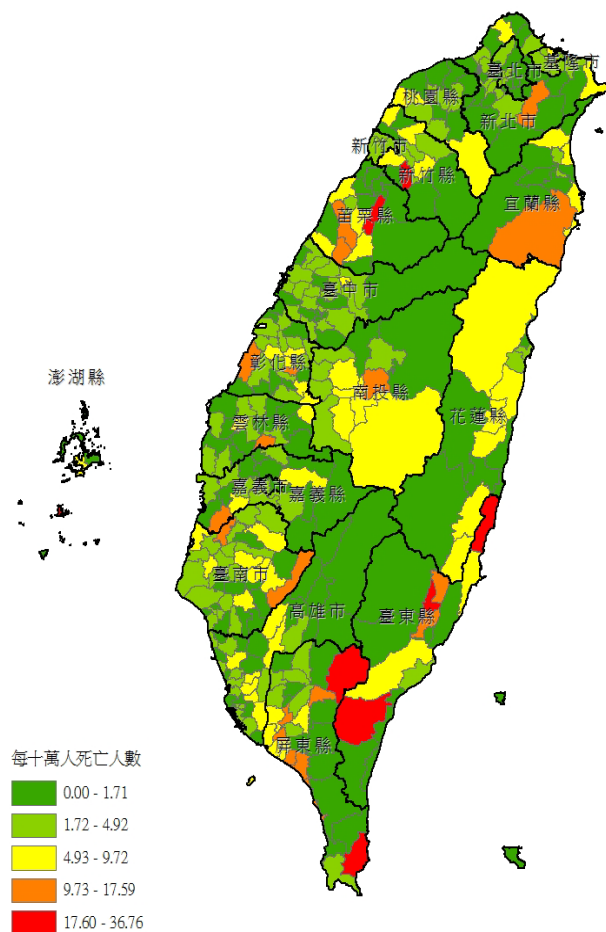
主要死因—胃及十二指腸之潰瘍之死因統計

ICD10：K25-K28

戶籍縣市 代碼	每十萬人 粗死亡率	死亡 人數	死亡人數占率					
			男	女	0-14歲	15-44歲	45-64歲	65歲以 上
總計	2.6	602	59.1	40.9	0.2	2.8	16.6	80.4
1.新北市	1.9	74	55.4	44.6	0.0	9.5	21.6	68.9
2.臺北市	1.6	43	51.2	48.8	0.0	2.3	16.3	81.4
3.臺中市	2.4	64	65.6	34.4	0.0	1.6	23.4	75.0
4.臺南市	3.3	61	57.4	42.6	0.0	0.0	18.0	82.0
5.高雄市	2.5	69	55.1	44.9	0.0	1.4	15.9	82.6
6.宜蘭縣	2.8	13	53.8	46.2	0.0	0.0	23.1	76.9
7.桃園縣	2.1	42	66.7	33.3	0.0	7.1	16.7	76.2
8.新竹縣	3.3	17	64.7	35.3	0.0	5.9	29.4	64.7
9.苗栗縣	3.4	19	57.9	42.1	0.0	0.0	10.5	89.5
10.彰化縣	3.3	43	62.8	37.2	2.3	2.3	9.3	86.0
11.南投縣	3.8	20	55.0	45.0	0.0	5.0	5.0	90.0
12.雲林縣	1.8	13	61.5	38.5	0.0	0.0	15.4	84.6
13.嘉義縣	2.4	13	69.2	30.8	0.0	0.0	0.0	100.0
14.屏東縣	4.7	41	53.7	46.3	0.0	0.0	26.8	73.2
15.臺東縣	6.1	14	85.7	14.3	0.0	0.0	14.3	85.7
16.花蓮縣	4.1	14	64.3	35.7	0.0	0.0	0.0	100.0
17.澎湖縣	4.1	4	50.0	50.0	0.0	0.0	0.0	100.0
18.基隆市	2.9	11	63.6	36.4	0.0	0.0	27.3	72.7
19.新竹市	3.4	14	64.3	35.7	0.0	0.0	0.0	100.0
20.嘉義市	2.9	8	12.5	87.5	0.0	0.0	0.0	100.0
21.金門縣	5.0	5	80.0	20.0	0.0	20.0	0.0	80.0
22.連江縣	0.0	0	0.0	0.0	0.0	0.0	0.0	0.0



100年 胃及十二指腸潰瘍戶籍縣市鄉鎮地圖



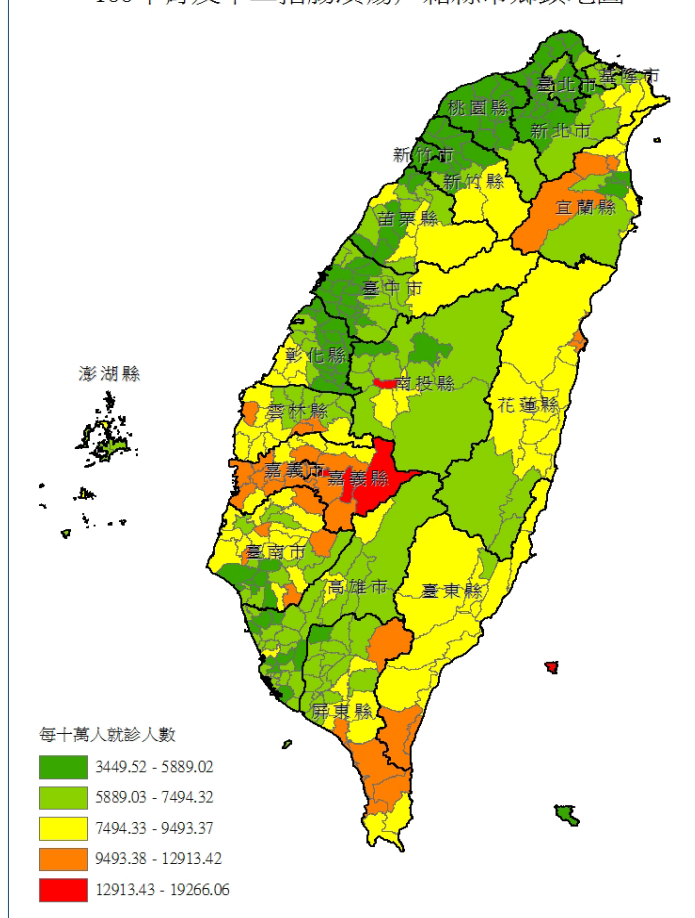
【簡要分析】

100 年國人主要死亡原因第二十位為胃及十二指腸潰瘍，每十萬人粗死亡率為 2.6 人，男、女比例為 59:41，其中以 65 歲以上占 80.4%為最多。若以戶籍所在地分析，粗死亡率最高者為臺東縣，其粗死亡率為 6.1/0000，而粗死亡率最低者為連江縣，當年無死亡人數。另由戶籍地鄉鎮別死亡率地圖分析，可發現死亡率較高者多集中於花蓮、臺東及屏東地區；若以 WHO 2000 年人口結構為基準計算標準化死亡率，男性標準化死亡率為 2.2/0000，女性標準化死亡率為 1.3/0000，由縣市散佈圖可發現，男、女性標準化死亡率皆高於全國平均者有屏東縣、金門縣與新竹縣等縣市。

胃及十二指腸之潰瘍之健保就醫統計

ICD9CM：531-533 Acode：A341

100年胃及十二指腸潰瘍戶籍縣市鄉鎮地圖

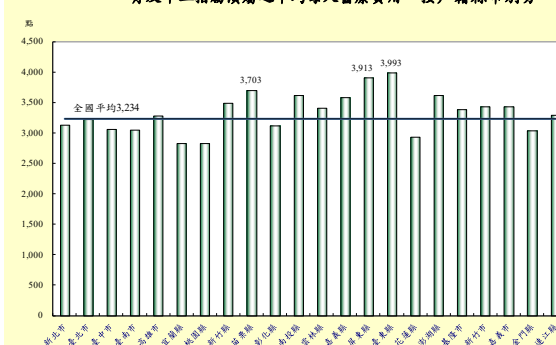


民國100年胃及十二指腸之潰瘍之健保就醫統計

單位：人

戶籍地 縣市別	每十萬人就診率 ^(1/1000)						
		男	女	0-14歲	15-44歲	45-64歲	65歲以上
總計	6,103	5,554	6,657	393	3,716	9,151	16,670
1.新北市	5,361	4,857	5,857	330	3,422	8,452	14,808
2.臺北市	5,524	5,166	5,857	233	3,182	7,892	13,872
3.臺中市	5,524	4,999	6,044	492	3,575	8,744	16,320
4.臺南市	6,578	5,929	7,236	346	3,597	9,712	18,412
5.高雄市	6,406	5,908	6,906	428	3,979	9,435	17,307
6.宜蘭縣	7,746	7,078	8,439	443	5,006	11,596	17,654
7.桃園縣	5,196	4,686	5,715	591	3,355	8,289	16,342
8.新竹縣	4,354	4,001	4,727	244	2,823	6,486	13,183
9.苗栗縣	5,935	5,332	6,584	227	3,784	8,325	15,138
10.彰化縣	5,445	4,955	5,961	258	3,199	8,198	14,998
11.南投縣	6,602	5,994	7,247	290	3,528	9,370	17,636
12.雲林縣	7,907	7,054	8,839	351	4,717	11,561	18,126
13.嘉義縣	10,434	9,285	11,686	512	5,835	14,618	24,269
14.屏東縣	7,279	6,639	7,956	436	4,324	10,029	19,210
15.臺東縣	8,049	7,137	9,047	302	4,714	11,839	20,176
16.花蓮縣	9,206	8,008	10,477	1,072	6,058	13,261	20,842
17.澎湖縣	6,531	5,992	7,101	147	3,527	9,721	16,168
18.基隆市	7,010	6,183	7,849	422	4,312	9,903	18,504
19.新竹市	3,757	3,554	3,957	187	2,460	5,948	11,801
20.嘉義市	10,999	9,686	12,270	797	6,847	17,209	28,864
21.金門縣	5,286	4,977	5,606	163	3,052	7,987	12,879
22.連江縣	8,070	7,947	8,238	970	5,659	12,603	15,883

胃及十二指腸潰瘍之平均每人醫療費用—按戶籍縣市別分



【簡要分析】

100 年全民健保之胃及十二指腸之潰瘍每十萬人就診率為 6,103 人，其中男性為 5,554 人，女性為 6,657 人，而年齡別則以 65 歲以上為最多，其每十萬人就診率為 16,670 人。若以戶籍所在地分，胃及十二指腸之潰瘍健保就診率最高者為嘉義市，就診率為 10,999/0000，其就診與死亡人數比值(即就診人數除以死亡人數之值)為 3,739.1，而健保就診率最低為新竹市，就診率為 3,757/0000，其就診與死亡人數比值為 1,120.9。另由戶籍地鄉鎮別就診率地圖分析，可發現就診率較高者，以嘉義縣市最為密集；另平均每人醫療費用為醫療費用/人數之值，由其直條圖中可發現，前三名依序為臺東縣、屏東縣及苗栗縣。