



MOHW

建構中醫藥就醫用藥 安全衛生教育模式(3-3) 種子師資培訓課程

中醫藥正確就醫用藥教材編撰規範
暨衛教宣導技巧





報告大綱

○中醫藥正確就醫用藥教材教案內容方向規範MOHW

○發展教材注意事項

- 103年公版簡報母片
- 在地化教材審查建議

○衛教宣導技巧

○可利用的資源

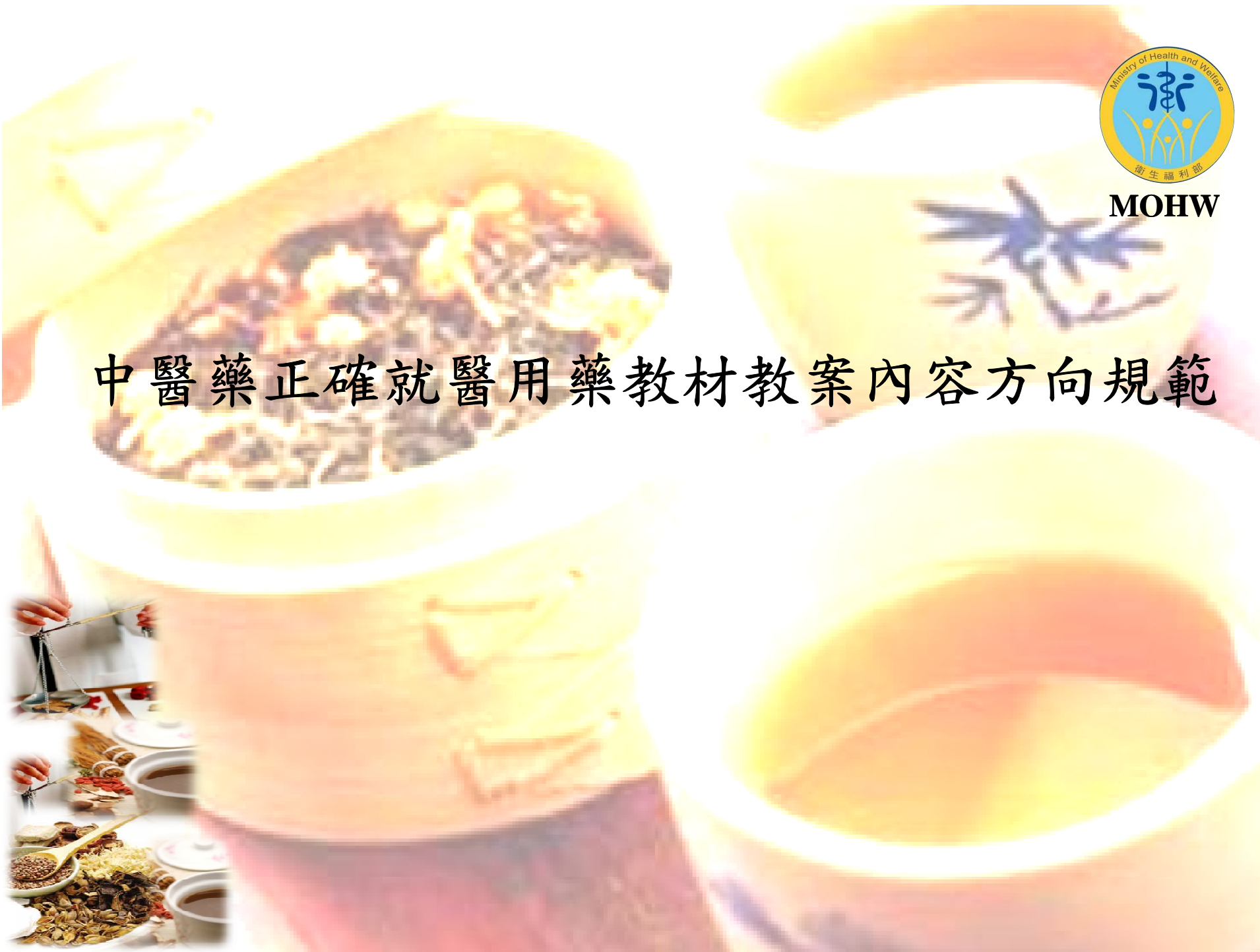
- 公版教材
 - 101年公版核心教材
 - 102年公版重點宣導教材
- 網站或書籍





MOHW

中醫藥正確就醫用藥教材教案內容方向規範





MOHW

目的

- 為確保中醫藥資源中心設計之課程大綱、簡報教材暨教案能呈現中醫藥正確就醫用藥資訊，以達到推廣正確就醫用藥的目標，特制定本規範以提供遵循之依據。





內容-1:倫理道德要求

- 請勿侵犯他人隱私、營業秘密、商標權、著作權、專利權或其他智慧財產權，避免使用未經授權之圖片及無實證之研究報告(例如：動物實驗結果)，所引用之資料需註明出處，例如：文獻出處、報社及刊載日期、網站網址等。
- 禁止包含任何誹謗、侮辱、威脅、攻擊、不雅、色情、不實、違反公共秩序或善良風俗或其他不法之文字、圖片或任何形式的檔案內容；請勿散布電腦病毒或其他干擾或破壞系統機能之程式。
- 必須遵守相關法律及道德規範，如有違法情事概由行為者自行負責。





MOHW

插圖運用

- 中藥材照片可參考 中醫藥司 網頁或有授權之圖片
- 下圖為經授權使用之圖片





MOHW

插圖運用

以下為未經授權 **不** 得使用之圖片(範例)



青草茶誤藥傷腎



Table 2 Animal studies showing potential renal toxicity

Herb	Common use of the herb	Protocol, outcome
<i>Erycibe obrusifolia</i> ³¹ 丁公藤	Occasional use of <i>Tripterygium wilfordii</i> for treatment of rheumatoid arthritis	had increased blood urea nitrogen at doses of 10 and 30 mg/kg
<i>Mentha spicata</i> ³²	<i>M. spicata</i>	<u>No toxicity in rats at doses of 2.2 and 4.4 g/kg</u> day (as a catminative tea for humans, this would be consumed at a dose of 5 g/cup). No toxicity noted with <i>M. piperita</i> .
<i>Opuntia megacantha</i> ³³ 仙人掌	Used in development of diuretic	<u>Diabetic rats, orally administered 200 mg/kg</u> developed elevated plasma creatinine

非實證，
僅動物實驗結果

STZ, Streptozotocin induced.





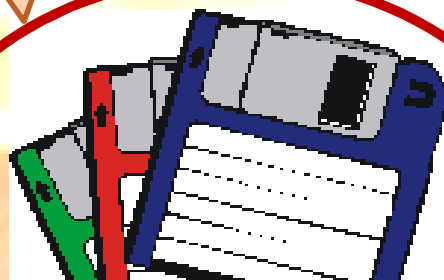
MOHW

與法規不符

可以分享



可以分享



可以分享



不可以分享





內容-2:教材教案內容方向建議

- 以中醫藥教育核心能力標語：停、看、聽、選、用為教學主題，並以核心能力標語內容為教學目標。
教材可依各地方民眾之地緣性差異，提供不同的就醫用藥宣導
 - 南部地區電台藥品猖獗，建議加強「停」之核心能力
 - 北部地區民眾建議加強「選」之核心能力，讓民眾清楚如何選購安全及有效之中藥。
- 2. 善用情境模擬，以戲劇、遊戲、小故事、實際案例及影片方式導入，加以強調中醫藥教育核心能力的重要性，以深化民眾印象。
- 3. 教材內容避免出現易導致民眾誤解之用語，以落實宣導「看中醫、用中藥時若有任何疑問請諮詢中醫師或藥師」之觀念為主。





MOHW

偽藥及偽醫傷身(原稿)

- 「您吃的中藥安全嗎？」消基會公佈2003年受理消費者送託送檢「中藥摻加西藥及含重金屬」結果，結果發現，託人購買的中藥檢測出摻有西藥的比率高達四成。
- 另外，也有不少藥品是從廟宇神壇、地攤取得，其檢出不合格率也達到33.3%，這也顯示出非法賣藥地點的不合格率偏高，國術館檢出率亦為30.0%，消費者應特別注意。
- 消基會呼籲民眾在看病或服用中藥時，一定要找有證照的中醫師，千萬不要隨便購買來源不明的中藥。





MOHW

偽藥及偽醫傷身(修改後)

- 「您吃的中藥安全嗎？」消基會呼籲民眾在看病或服用中藥時，一定要找有證照的中醫師，千萬不要隨便購買來源不明的中藥。
- 消基會公佈2010年受理消費者送託送檢「中藥摻加西藥及含重金屬」結果，結果發現，託人購買的中藥檢測出摻有西藥的比率高達一成五。
- 有不少藥品是從廟宇神壇、地攤取得，其檢出不合格率也達到33.3%，這也顯示出非法賣藥地點的不合格率偏高，國術館檢出率亦為30.0%，消費者應特別注意。





MOHW

使用適當之圖示

只吃水果！

聽地下電台買藥！



建議直接用“X”表示
即可，避免民眾誤
解為“要”

不停地運動

聽親朋友好的推薦，
一起上網團購買藥！



The 5 core abilities of correct usage of Chinese medication are as follows: SLOWS

See : see qualified physicians and clearly express personal conditions to them

Listen : listen to your physicians and pharmacists professional recommendation

Obey : obey the usage Traditional Chinese Medicine (TCM) as Chinese medical physicians prescribed

Withdraw : withdraw improper medical treatment, medicine purchase and medication use

Select : select safe and effective Chinese medicines



Committee on Chinese Medicine and Pharmacy,
Department of Health, Executive Yuan

病患用藥指導

中醫藥劑部

中醫藥就醫用藥

五大核心能力

停、看、聽、選、用



※能力一 (停) 止不當看病、購藥及用藥行為

不隨意購服來路不明藥品，停止「病急亂投醫」的作法，為了自己的健康，有病看中醫用中藥時應找專業中醫師、藥師。

堅持用藥五原則—「不聽、不信、不買、不吃、不推薦」

1. 不聽地下電台或其他不當藥品廣告。
2. 不信神奇療效的藥品。
3. 不買來路不明的藥品。
4. 不吃來路不明的藥品。
5. 不推薦藥品給其他人。

※能力二 (看) 病請找合格中醫師診治，並應向醫師說清楚

健康是您的權利，保健是您的責任，看病時先瞭解自己身體狀況，清楚表達自己的身體狀況，向醫師說清楚下列事項：

1. 哪裡不舒服，大約何時開始，何種情況下覺得比較舒服等。
2. 有無藥品或食物過敏史，以及特殊飲食習慣。
3. 曾經發生過的疾病，包含家族性遺傳疾病。
4. 目前正在使用的藥品，包含中、西藥或健康食品。
5. 女性需告知是否懷孕、正準備懷孕或正在哺餵母乳。

※能力三 (聽) 專業醫師、藥師說明

聽從專業中醫師、藥師的意見，信任中醫師與藥師的指導與建議。

1. 與醫師、藥師作朋友，生病找中醫師，用藥找藥師。

2. 生病找中醫時，聽從中醫師的意見與建議，不隨意找無醫師執照人員看病。
3. 用藥找藥師，聽從藥師的意見與建議。
4. 使用中藥要聽從中醫師、藥師的意見與建議，不任意更改用藥方法、劑量及時間。
5. 若服用中藥後有不適現象，可以立即向中醫師或藥師反應。

※能力四 (選) 購安全、有效中藥

選擇合格藥品來源或選購有認證的中藥

1. 了解到什麼地方選購中藥。
2. 知道用藥原因及如何選購正確中藥。
3. 知道如何區分及選購合法中藥品、健康食品及一般食品。
4. 知道中藥儲存及使用期限。

※能力五 (用) 中藥時應遵醫囑、講方法

中藥也是藥，同樣有它特別的藥性、療效及毒性，要依照醫藥人員的指導正確使用才安全。

1. 知道中藥使用禁忌。
2. 知道如何正確使用中藥、健康食品及一般食品。
3. 知道中藥正確的使用時機與服用方法。
4. 明白藥物間及藥物食物間交互作用。



本單張並無法詳載該藥品的全部資訊，如果使用藥物有任何疑問請諮詢醫師或藥師，我們將竭誠為您服務。

*藥物諮詢專線 45 或 3297

E-mail: pharmacy@trnchi.com.tw

能力一：

(停) 停止不當看病、購藥及用藥行為

不隨意購服來路不明藥品，停止「病急亂投醫」的作法，為了自己的健康，有病看中醫用中藥時應找專業中醫師、藥師。

堅持用藥五原則—「不聽、不信、不買、不吃、不推薦」。

1. 不聽地下電台或其他不當藥品廣告。
2. 不信神奇療效的藥品。
3. 不買來路不明的藥品。
4. 不吃來路不明的藥品。
5. 不推薦藥品給其他人。

能力二：

(看) 看病請找合格中醫師診治，並應向醫師說清楚

健康是您的權利，保健是您的責任，看病時先瞭解自己身體狀況，清楚表達自己的身體狀況，向醫師說清楚下列事項：

1. 哪裡不舒服，大約何時開始，何種情況下覺得比較舒服等。
2. 有無藥品或食物過敏史，以及特殊飲食習慣。
3. 曾經發生過的疾病，包含家族性遺傳疾病。
4. 目前正在使用的藥品，包含中、西藥或健康食品。
5. 女性需告知是否懷孕、正準備懷孕或正在哺餵母乳。

能力三：

(聽) 聽專業醫師、藥師說明

聽從專業中醫師、藥師的意見，信任中醫師與藥師的指導與建議。

1. 與醫師、藥師作朋友，生病找中醫師，用藥找藥師。
2. 生病找中醫時，聽從中醫師的意見與建議，不隨意找無醫師執照人員看病。
3. 用藥找藥師，聽從藥師的意見與建議。
4. 使用中藥要聽從中醫師、藥師的意見與建議，不任意更改用藥方法、劑量及時間。
5. 若服用中藥後有不適現象，可以立即向中醫師或藥師反應。

能力四：

(選) 選購安全、有效中藥

選擇合格藥品來源或選購有認證的中藥。

1. 了解到什麼地方選購中藥。
2. 知道用藥原因及如何選購正確中藥。
3. 知道如何區分及選購合法中藥品、健康食品及一般食品。
4. 知道中藥儲存及使用期限。

能力五：

(用) 用中藥時應遵醫囑講方法

中藥也是藥，同樣有它特別的藥性、療效及毒性，要依照醫藥人員的指導正確使用才安全。

1. 知道中藥使用禁忌。
2. 知道如何正確使用中藥、健康食品及一般食品。
3. 知道中藥正確的使用時機與服用方法。
4. 明白藥物間及藥物食物間交互作用。

行政院衛生署中醫藥委員會 意轉載



嘉基關心您的健康
祝願您 早日康復

院址：600 嘉義市忠孝路539號
中藥局：600 嘉義市保建街100號
諮詢服務電話05-2765041
■中藥局：轉6114或6101

中藥局 制訂
修訂日期：2013年03月14日
(修訂)

建構中醫藥就醫用藥安全 衛生教育模式計畫 五大教育核心主題

(停) 止不當看病、購藥及用藥行為
(看) 病請找合格中醫師
(聽) 專業醫師、藥師說明
(選) 購安全、有效中藥
(用) 中藥時應遵醫囑講方法



看中醫、使用中藥時請

停止不當看病、購藥及用藥行為

看病請找合格中醫師診治，
並應向醫師說清楚

聽專業醫、藥師說明

選購安全、有效中醫藥品

用中藥時應遵醫囑講方法



行政院衛生署中醫藥委員會 關心您



MOHW



DHW

功能	上線日期	使用次數
院內飲片及中藥查詢	4/1	227
飲片介紹	4/1	332
複方介紹	4/1	243
中西藥交互作用查詢	4/1	133
中藥許可證查詢	4/1	125
服用中藥禁忌	4/1	398
中藥真偽辨識	4/1	261
中藥的煎煮方法	4/1	421
中西藥交互作用資訊網	4/1	334
中醫基礎理論數位教材	7/30	198
中藥概論	7/30	288
易混淆藥材辨識	7/30	134
總次數		3,094



中醫藥正確用藥五大核心能力

停 停止不當看病、購藥及用藥行為
看 看病請找合格中醫師診治，並應
向醫師說清楚
聽 聽專業醫師、藥師說明
選 選購安全、有效中醫藥品
用 用中藥時應遵醫囑講方法



五力全開救雍正



中醫藥就醫用藥安全西施版



誰的用藥安全常識最正確呢？

剪輯與中醫藥就醫用藥安全相呼應的課程教材



QR-Code智慧藥物衛教銅人



Drug Crush



健康小學堂遊戲軟體



撲克牌 Only you



認識中藥 連連看(幼兒版)

宣導教材型式



簡報	小禮品(筆、貼紙、墊板、手搖扇、整理盒、旅行沐浴組...)
衛教單張/小卡	農民曆/日曆/月曆/年曆
海報	闖關遊戲/網路遊戲
手冊、筆記本	社群網站(部落格、Facebook...)
漫畫	悠遊卡
影片/話劇/動畫	競賽活動
三角衛教展示架	APP/ QR code下載
布條、立牌	廣播、電視節目、電子看版
點字本	手語教學
遊戲教具	常見問答集



MOHW

103年公版簡報母片





MOHW

簡報名稱

撰寫者： ○ ○ ○ (標楷體，28號字)

複審者： ○ ○ ○





MOHW

資源中心在地化教材 審查建議

中醫藥安全衛生教育資源中心

資源中心在地化教材審查建議-1



MOHW

- 資源中心制定之教材皆同意授權，可供公開使用，惟各教材內容所引用之文字及圖片，仍需留意版權，避免後續爭議
- 應著重於中醫藥相關資訊，勿僅參照西醫範疇製作教案
- 須針對聽眾特性準備教材
 - 學生：國小、國中、高中、大學
 - 社區民眾：老年人、婦女
 - 專業人員：藥師、護理師、老師.....



101年資源中心在地化教材審查建議-2



MOHW

- 內容錯誤
- 避免過多專業詞彙，易造成民眾混淆且難以接受
- 目前許多中藥研究報告內容為細胞或動物試驗結果，為避免爭議，不建議做為教材內容
- 配合中西藥併用應注意事項簡報內容出現善存、桂格...等商品名稱，避免為特定產品廣告與行銷，請將部份字樣或圖片隱藏
- 授課時間需適當，避免冗長或不足
 - 簡報檔案多達70餘張 或 1 張簡報中包含多項資訊
 - 影片長約6分半，宣導內容卻不到2分鐘



教材編審原則

建議：

本計畫所使用之宣導簡報、教案…
等宣導教材須經中醫師複審後方能
進行宣導





MOHW

衛教宣導技巧

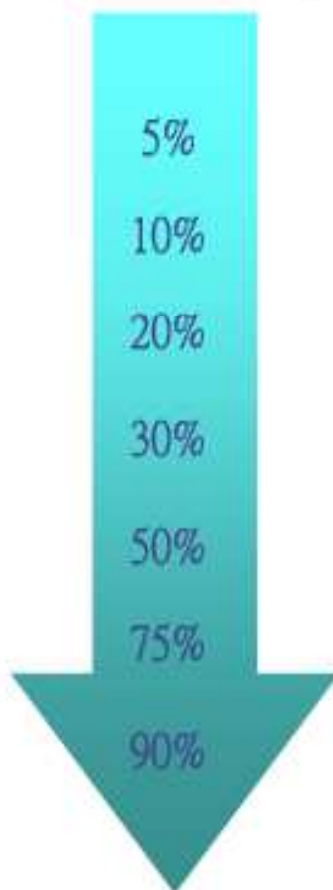


學習成效



MOHW

平均記憶率



教學策略



Dale, Learning Pyramid (1969)



MOHW

如何增強講師魅力？

1. 常保笑臉迎人
2. 多些同理心
3. 注意時事了解流行訊息
4. 善加練習口語表達
5. 適時控制場面
6. 注意時間控制
7. 確認服裝儀容是否整齊乾淨
8. 多充實知識與技能
9. 學習控制自己的情緒





MOHW

宣導經驗分享

課前準備:人、事、時、地、物

- 1.了解對象:年齡(級)、人數、性別
- 2.授課內容是否適切?
- 3.確認授課時間、長短
- 4.確認授課地點(教室、禮堂、戶外...)
- 5.確認器材配備是否齊全(贈品、投影機、音響)
- 6.其他...





MOHW

如何增進衛教成效？

- 切合需求:依對象不同因材施教
- 提升民眾專注力:
 - 語調活潑:可適時加入笑話，增進幽默感，須注意內容要切合主題，切忌有性別歧視或帶有顏色。
 - 應用新聞時事、熱門話題、故事
- 加深民眾印象
 - 互動模式
 - 內容環繞主題
 - 遊戲
 - 宣導影片，故事
- 準備實用、適當宣導紀念品



衛教宣導內容



MOHW

- 簡單扼要、生動有趣、寓教於樂

1. 主題包裝: 提高興趣

2. 舉例: 實例或改編例子

3. 玩遊戲: 靜態(體能)遊戲

4. 平面(多媒體)教材: 影片、海報單張

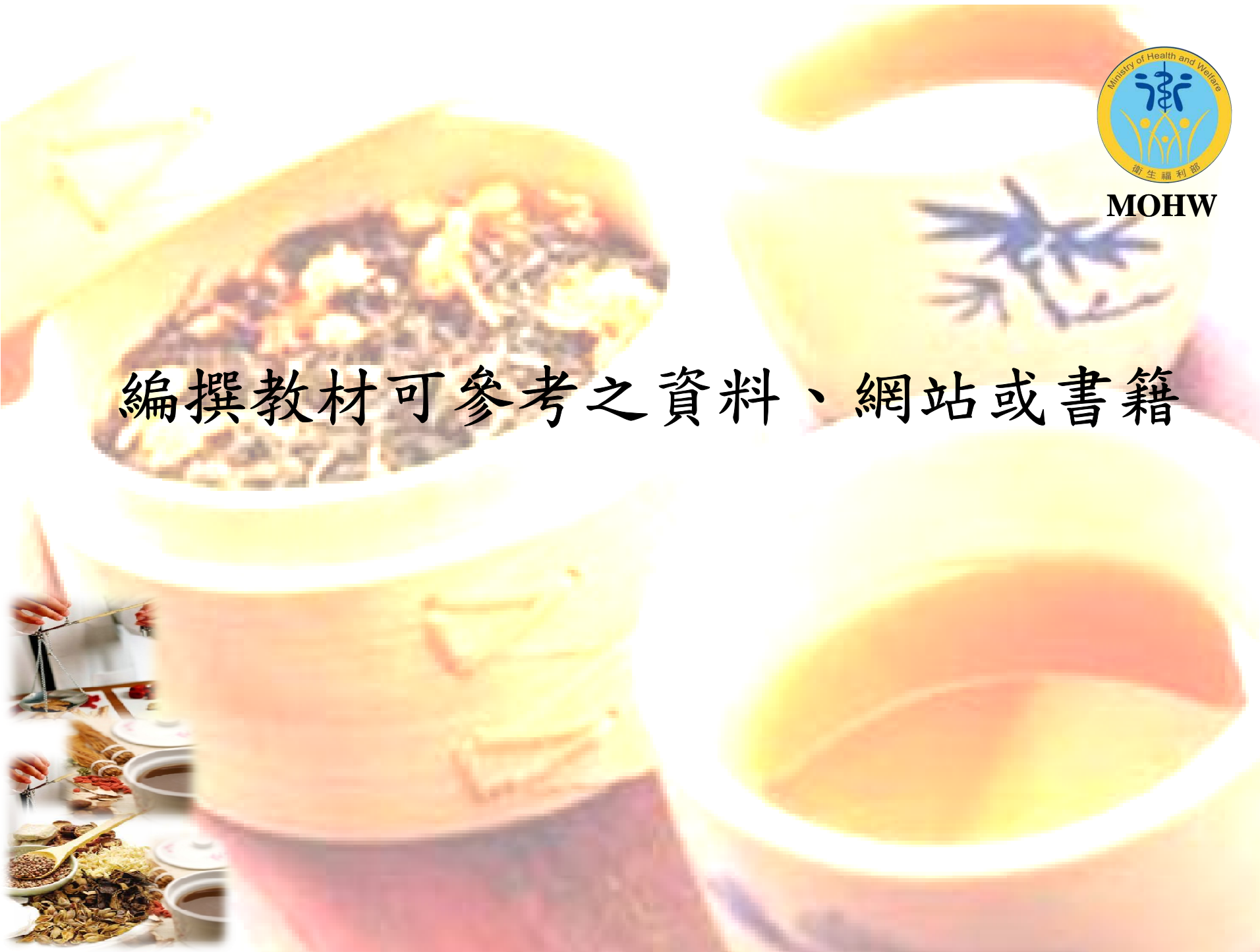
5. 在精不在多(正確詳實)



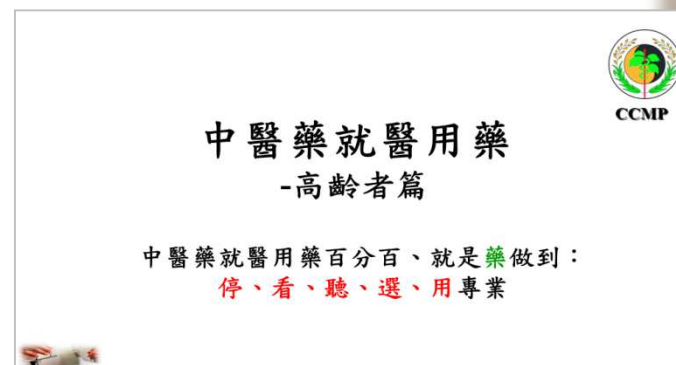


MOHW

編撰教材可參考之資料、網站或書籍



中醫藥就醫用藥民眾衛教公版教材



102年度核心主軸教材初稿製作



中醫藥就醫用藥核心能力-1

能力一：

(停)止不當看病、購藥及



中醫藥就醫用藥重點核心能力-2

能力一：



格中醫師診治，並應向

中醫藥就醫用藥重點核心能力-5

能力五：

(用)中藥時應遵醫囑講方法

中醫藥就醫用藥重點核心

能力三：

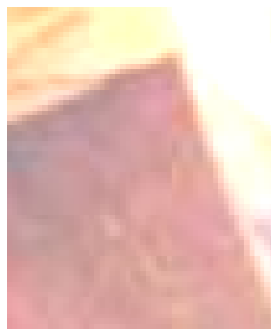
(聽)專業醫師，藥師說明



醫用藥重點核心能力-4

能力四：

(選)購安全、有效中藥





衛生福利部中醫藥司

[關於本司](#)[組織架構](#)[業務職掌](#)[焦點新聞](#)[活動訊息](#)[公告訊息](#)[前往本部各單](#)

2014/03/13 15:49:58

字級

全文檢索

檢索

進階

現在位置：中醫藥司首頁

焦點新聞

[MORE](#)

- 2013/11/08 訂定「應施輸入查驗中藥材之相關查驗規定」，並自中華民國一百零二年八月一日生效。
- 2013/07/12 兩岸服務貿易簽署更可就近把關中藥材品質
- 2013/07/10 行政院衛生署重申-兩岸服務貿易協議開放中藥批發業，對於中藥產業並無負面衝擊
- 2013/07/05 江院長期許中藥產業界加強管控產品品質、提升製品品質與安全進而提高國際競爭力
- 2013/06/28 兩岸服務貿易協議開放中藥批發業，零售業及民眾不受影響

公告訊息

[MORE](#)

- 2014/03/10 103年度「兩岸中醫藥學術交流計畫」補助計畫第二次公開徵求
- 2014/02/11 103年度「兩岸中醫藥學術交流計畫」補助計畫公開徵求
- 2014/01/23 衛生福利部103年度「推動中醫藥國際交流類」委託研究計畫採購案招標公告
- 2014/01/22 103年度「教學醫院成立中藥臨床試驗中心」補助計畫公開徵求
- 2014/01/22 衛生福利部103年度「落實中藥製劑品質管理及產業輔導」委託專業服務計畫

活動訊息

[MORE](#)

- 2013/10/11 2013藥師及公部門人員之中藥知識進階培訓研討會
- 2013/06/07 「保健食品實務研討會」結合「2013年台灣國際中草藥暨機能性食品展」，6月20日盛大登場!!
- 2013/05/22 本會委託中國醫藥大學辦理「藥師及公部門中藥知識培訓研討會」，歡迎踴躍報名參加。

[中醫藥業務區](#)[研究計畫](#)[法令規章區](#)[中醫藥機關團體](#)[醫藥知識區](#)[出版品](#)[公開資訊區](#)[製藥工廠區](#)[藥品管理及查驗登記區](#)[中藥藥品許可證查詢](#)[中醫藥衛生教育](#)[兩岸暨國際中醫藥資訊](#)[其他區](#)

服

中

中

反

中

中

非

檢

中

現在位置：中醫藥司首頁 > 醫藥知識區



醫藥知識區

種類

- 醫藥知識區
- 查驗登記
- 用藥常識
- 基準方劑
- 常誤用藥材
- 中醫四診
- 中藥酒劑
- 處方中應
- 醫藥專欄
- 中藥用藥
- 台灣市售

現在位置：中醫藥司首頁 > 醫藥知識區 > 台灣市售常見易誤用混用中藥材圖鑑 > 藥材目錄 > 根及根莖類

根及根莖類

建檔日期：2013/08/01
更新時間：2013/08/01

RSS | 轉寄好友 | 友善列印

4. 「山藥」與「木薯」正、偽品比較

資料來源：中醫藥司

正品：藥典所規定的品種及其藥用部位的藥材 替代品：性味、歸經、功能主治與正品類似，用以替代正品使用的藥材 偽品：正品品種以外來源，用以冒充正品的藥材 混淆品：外觀形態與正品相似，易混淆的藥材

正品



中文名：

偽品



中文名：



現在位置：中醫藥司首頁 > 法令規章區 > 中藥業務相關法規

現在位置：中醫藥司首頁 > 法令規章區 > 中藥業務相關法規 > 中藥材與飲片



品名	酒製當歸片	
重量	600g ± 3%	
日期	2006.11.05	
有效期限	二年	
貯存條件	防潮，密封，冷藏3℃，防霉蛀	
效 能	補血，活血，潤燥，潤腸	
總代理	臺北縣蘆洲市長安街207巷26號 達利藥行	
製造廠商	廣東省佛山市南海區三山安西工業區 達利廠	

列印

蘋果日報



規定標準，應予注意。

網站

衛生福利部中醫藥司

回首頁 | 最新消息 | 網站地圖 | 相關連結

中西藥交互作用資訊網 <http://dhi.cmu.edu.tw> <http://dhi.idv.tw> Drug Herb Interaction

交互作用查詢

重新

臺灣健康食品資訊網

預防勝於治療 平日健康需保養

加入

所有西藥

Taiwan Traditional Chinese Medical Information Net

台灣中醫藥資訊網

快訊 中醫診所縣市快查上線囉!

站內搜尋 Search in our website

診所查詢

立即查詢

中醫Q&A

我要提問

- 中醫藥知識+
- 中醫藥資源查詢
- 中醫藥典
- 健康專欄

醫師專文 Special Article

中醫如何預防感冒？

撰文 / 林友寬 中醫師 2014-01-06



一位家長問我「最近我們一家子都在感冒，有沒有什麼藥吃了可以增加抵抗力？比較不會感冒呢？」「世界上沒有一種藥，可以讓所有人吃了之後，就通通都變強壯不感冒！而是要依個人體質不同，用不同的藥！」我說...[詳全文](#)

醫師介紹 Random Introduction

每日一藥 Knowledge about CN. Medical

刊物

關於本司

組織架構

業務職掌

焦點新聞

活動訊息

公告訊息



現在位置：中醫藥司首頁 > 出版品 > 各年度出版品



現在位置：中醫藥司首頁 > 出版品 > 各年度出版品 > 101年度出版品 > 101年12月

更新日期

日期

101年12月

101年12月

種類

標題

更新



簡明中藥彙編

2013/06



中醫臨床簡介數位學習課程（數位出版品）

2013/06



臺灣常用藥用植物圖鑑(III)（電子書）

2013/06



The Illustration of Common Medicinal Plants in Taiwan Vol.III

2013/06



臺灣常用藥用植物圖鑑(III) (第二版)

2013/06



中醫藥典籍探討－呵護女性食譜(女性養生藥膳)

2013/06



台灣常用中藥材炮製實務彙編

2013/06



中華民國中醫師公會全國聯合會

National Union of Chinese Medical Doctors' Association, R.O.C

ISSN 1684-1166

台灣中醫醫學雜誌

平時多關心 健康不操心

糖尿病

中華民國九十年三月十七日正式創刊

中華民國 103 年 1 月 1 日 第 305 期 第一版



中醫會訊

巫水生題



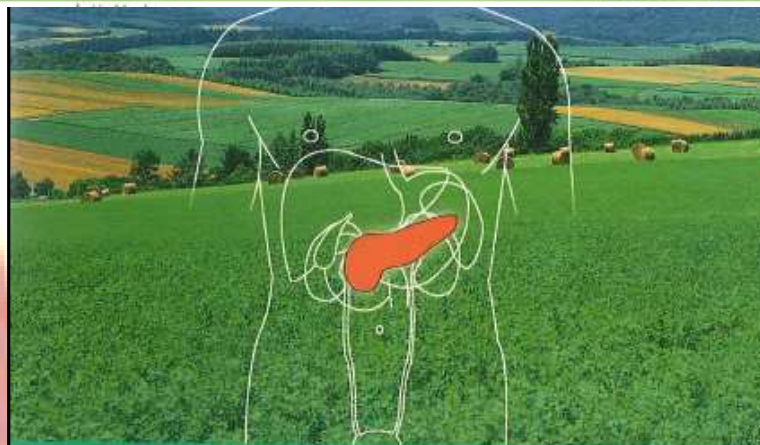
板橋郵局許可證
板橋字第1355號
無法投遞請退回



中華民國中醫師公會全國聯合會 發行

中華民國一〇二年九月 第十一卷・第二期 2013.9

The National Union of Chinese Medical Associations, R.O.C.



中華民國中醫師公會全國聯合會 發行
台北市中醫師公會 協辦



中華民國藥師公會全國聯合會

中藥資訊網



THE JOURNAL OF TAIWAN PHARMACY

藥與藥社

ISSN 2220-6493



116冊

藥師週刊

電子報

第 1857 期

103 / 3.3 ~ 3.9

Pharmacist Weekly



1960.4.30創刊

中藥學堂

烏梅的製作

文／詹士賢

烏梅是藥食同源的中藥製品，其來源為薔薇科植物梅（*Prunus mume* Sieb. et Zucc.）接近成熟的果實，此時果實呈黃白或青黃色，再經燻焙加工而成。若是摘取成熟果實再加入糖、鹽、甘草在一起醃製後曬乾，就成為我們常吃的零食-話梅。



MOHW

謝謝指教

